



Anales de Psicología

ISSN: 0212-9728

servpubl@fcu.um.es

Universidad de Murcia

España

Romero Medina, Agustín

Evolución de la calidad y difusión de una revista científica española de Psicología: Anales de Psicología, 25 volúmenes anuales publicados (1984-2009)

Anales de Psicología, vol. 25, núm. 2, diciembre, 2009, pp. 181-198

Universidad de Murcia

Murcia, España

Disponible en: <http://www.redalyc.org/articulo.oa?id=16712958001>

- Cómo citar el artículo
- Número completo
- Más información del artículo
- Página de la revista en redalyc.org

redalyc.org

Sistema de Información Científica

Red de Revistas Científicas de América Latina, el Caribe, España y Portugal

Proyecto académico sin fines de lucro, desarrollado bajo la iniciativa de acceso abierto

Evolución de la calidad y difusión de una revista científica española de Psicología: *Anales de Psicología*, 25 volúmenes anuales publicados (1984-2009)

Agustín Romero Medina*

Universidad de Murcia

Resumen: La celebración de los 25 volúmenes anuales de *Anales de Psicología* en 2009 sirve de pretexto para repasar la historia de esta revista y su evolución en lo referente a objetivos y política editorial, organigrama, formato y presentación, selección de contenidos, difusión e impacto. Todo ello en el contexto de las revistas científicas de psicología en España y la tendencia creciente por parte de directores y equipos de redacción de revistas, centros e instituciones de documentación y agencias de evaluación de la investigación estatales y autonómicas, de mejorar los criterios para evaluar la calidad de las revistas y acercarlas cada vez más a estándares internacionales. *Anales de Psicología* se encuentra en ese camino, tal y como se demuestra en todos los datos de calidad editorial que se analizan en este trabajo.

Palabras clave: *Anales de Psicología*; calidad editorial; revistas científicas; revistas de psicología; factor de impacto; difusión de revistas.

Title: Evolution of the quality and dissemination of a Spanish scientific journal of Psychology: *Anales de Psicología*, 25 volumes published per year (1984-2009).

Abstract: The celebration of the 25 annual volumes of the *Anales de Psicología* journal in 2009 serves as a pretext to review the history of this journal and its evolution in terms of: aims and editorial policy, organizational structure, format and layout, content selection, dissemination and impact. All this in the context of scientific journals of psychology in Spain and the growing trend by journal editors and advisory boards, documentation centers, and institutions and agencies (national and regional) for research assessment, to improve the criteria for evaluating the quality of journals and increasingly closer to international standards. *Anales de Psicología* journal is in that way, as demonstrated in all of publishing quality data analyzed in this work.

Key words: *Anales de Psicología* journal; editorial quality; scientific journals; psychology journals; impact factor; dissemination of journals.

1. Introducción

La tradición de los cumpleaños y las efemérides es especialmente intensa con los múltiplos de 25. Así, nos encontramos muchas frases del estilo de “se cumplen 50 años de...”, o “se celebra el 100 aniversario del nacimiento de...”. A esta revista, *Anales de Psicología* (editada por la Universidad de Murcia) le toca en 2009 un 25 aniversario, el de su 25 volumen anual y es para todos los que tienen alguna responsabilidad o colaboración con la revista (Director, Equipo de Redacción, Consejo Editorial e instituciones de la Universidad de Murcia que tienen relación con ella –Servicio de Publicaciones y Facultad de Psicología– así como el Colegio Oficial de Psicólogos de la Región de Murcia, como entidad colaboradora) un motivo de satisfacción y orgullo poder celebrarlo. Y nada mejor para ello que echar la vista atrás, repasar el camino andado por esta revista, las dificultades y los logros conseguidos, la evolución de estos años en el contexto de las revistas científicas de psicología, para tener una perspectiva que nos permita trazar con más precisión sus expectativas de futuro.

2. Los primeros pasos

Anales de Psicología comenzó su andadura en 1984, con la aparición del volumen nº 1. Como ya se ha dicho en esta misma revista en dos trabajos previos que revisan su historia (Sánchez, Quiñones y Cameo, 1995; Peñaranda, Quiñones y López García, 2005), se trata de una revista con claras raíces

y vocación académica. Su historia inicial sólo se puede entender en el contexto universitario en el que surgió. Un contexto de universidad de tamaño medio, inmersa, como toda la universidad española, en cambios profundos en su ordenamiento jurídico y normativo, por encontrarse en un país en plena transición hacia la democracia. En el contexto de la Psicología, además, con una implantación de estos estudios muy reciente en toda la universidad española (la primera promoción de licenciados de las primeras facultades de psicología en Madrid y Barcelona termina sus estudios en 1969 y en Murcia todavía más reciente, en 1980) y por tanto con un profesorado joven y en pleno proceso de formación y promoción.

Como es bien sabido, la promoción del profesorado universitario depende fundamentalmente del fruto de su labor investigadora a través de publicaciones, siendo la publicación de artículos en revistas científicas uno de los méritos más reconocidos. La publicación en las revistas extranjeras psicológicas de prestigio era algo complicado no sólo por cuestiones de idioma sino porque la calidad de la investigación en nuestro país, dada la persistente y tradicional escasez de recursos, tanto materiales como de formación investigadora, nos situaba lejos de los estándares requeridos.

El panorama en las revistas españolas de psicología era poco alentador. En los años 80 había muy pocas revistas científicas de psicología publicadas en nuestro país. Mejor dicho, surgían muchas, pero sufriendo una cierta “mortalidad” editorial, y de las que quedaban, pocas alcanzaban los requisitos de calidad aceptables en el mundo académico. En Alcaín y Ruiz-Gálvez (1998) podemos comprobar, en el estudio que hicieron con la base de datos ISOC, que hasta 1983 (un año antes de la creación de *Anales de Psicología*) surgen 40 revistas pero sólo permanecen 31 en ese año; de ellas, 15 años después (en 1998) sólo quedaban 17, y de éstas en 2009 sólo 13 (o sea, una “mortalidad” del 58%).

* Dirección para correspondencia [Correspondence address]: Agustín Romero Medina. Departamento de Psicología Básica y Metodología. Facultad de Psicología. Universidad de Murcia. Campus de Espinardo. Aptdo. 4021, 30080 Murcia (España).
E-mail: agustinr@um.es

Había pues demanda de estas revistas, quizás no tanto de potenciales lectores ajenos al ámbito académico o profesional (nunca se trató de revistas de divulgación al gran público), sino de profesionales de la psicología (entonces todavía muy pocos) y sobre todo de potenciales autores de artículos que necesitaban sitios accesibles donde publicar sus trabajos de investigación. Era preciso pues incrementar el número de revistas, y dado que crear y mantener una revista era una empresa costosa (con gastos de imprenta, enmaquetación, administración, etc.), con el sistema de suscripciones era muy difícil cubrir gastos y por tanto se tenían que buscar otras fuentes de financiación. Y puesto que muchos de sus promotores eran profesores universitarios, ello les permitía aprovechar los recursos materiales de la universidad (muchas disponían de imprenta o de servicios de publicaciones) o de las incipientes sociedades científicas; en el caso de promotores de la profesión, evidentemente eran las sociedades profesionales de la psicología (los colegios profesionales, sobre todo), los más indicados para ello.

Y de hecho, con estas bases, desde 1984 hasta 1998 surgen nada menos que otras 64 revistas (en un promedio de 4-5 revistas nuevas por año), y aunque después han aparecido más y en conjunto también han desaparecido unas cuantas, actualmente disponemos de aproximadamente 100 revistas en funcionamiento (97 podemos ver en la lista de IN-RECS –índice o factor de impacto de revistas científicas de psicología elaborado en la Universidad de Granada, en <http://ec3.ugr.es/in-recs/Psicologia.htm> de 2008, o 102 se contabilizan en un estudio de 2005 (Osca, Civera, Tortosa, Quiñones, Peñaranda y López, 2005). Si distribuimos estas revistas a lo largo de los años en que aparecieron, justo en el periodo entre 1981 y 2000 (en el que aparece *Anales de Psicología*), en esos 20 años surgen, según los datos de Osca *et al.* (2005), 78 de las 97 revistas actuales, o sea, algo más de las tres cuartas partes de todas las revistas de psicología españolas.

En ese contexto debemos situar pues la aparición de *Anales de Psicología*. Una revista universitaria de psicología que nace gracias al esfuerzo de los profesores de Psicología de la Universidad de Murcia, y al amparo editorial de su Servicio de Publicaciones. Dicho Servicio venía publicando la revista *Anales de la Universidad de Murcia* (en 1980 iba por el volumen XXXIX). Siempre era un número al año y en los últimos años fue subdividiéndose según disciplinas. Puesto que los estudios de Psicología se implantaron en esta universidad en 1975 dentro de la Facultad de Filosofía y Letras (como sección de “Psicología” de la División de “Filosofía y Ciencias de la Educación” de dicha Facultad), de modo análogo surge *Anales de la Universidad de Murcia. Filosofía y CC.EE.*, dentro de la cual, algunos profesores de Psicología pudieron publicar algunos artículos. Sin embargo, el incremento de profesores de las distintas secciones (Filosofía, Pedagogía y Psicología) pronto evidenció la insuficiencia de un volumen anual y obligó a una subdivisión en revistas independientes, entre ellas *Anales de Psicología*, que publica su primer volumen anual en 1984 a partir de la decisión y la supervisión de la entonces

Sección de Psicología de la Facultad de Filosofía y Ciencias de la Educación de la Universidad de Murcia (la cual nombró el correspondiente Equipo de Redacción, integrado para el volumen 1 de 1984 por los profesores Angel Rodríguez, M^a. José Díaz-Aguado, Manuel Ato y Manuel Esteban). Ese esquema básico, con los cambios que veremos en siguientes apartados, se ha mantenido hasta la actualidad, durante 25 volúmenes anuales en 26 años (de 1984 a 2009; en 1988 no pudo salir el volumen que tocaba, el 5, posponiéndose a 1989).

3. Objetivos y política editorial

Los objetivos por los que se crea y se mantiene una revista en una disciplina científica determinada aparentemente son siempre los mismos: Difusión de los resultados de investigación dentro de una misma comunidad científica o científico-profesional. Sin embargo, los matices varían según tradiciones y contextos. Así, en la mayoría de revistas, al menos en las que surgen en contextos académicos, existe la vocación de difusión máxima en los ámbitos científicos de los países desarrollados, normalmente en idioma inglés, con comités editoriales de reconocidos expertos a nivel internacional y donde lo que prima no es la procedencia o relevancia del autor sino la calidad del artículo presentado. En otros contextos, se ha tratado de revistas de alcance más limitado, como órgano de expresión y puesta en común de conocimientos y técnicas en un determinado colectivo profesional, etc. Otro tipo de política editorial (ya bastante en desuso) y habitual hasta unos años fue la de difundir la investigación de un determinado centro o institución. Hasta el punto que en el mismo título de la revista se evidencia dicho objetivo. Por ejemplo, la revista *Trabajos del Instituto de Psicología Aplicada de Barcelona* (1933-1936)(cit. en Alcaín y Ruiz-Gálvez (1998), la *Revista de Psiquiatría de la Facultad de Medicina de Barcelona* o nuestra *Anales de la Universidad de Murcia* (hasta 1980, aproximadamente). Ya en los títulos podemos entrever que tienen el encomiable objetivo de dar a conocer lo que hace su respectivo centro de investigación, lo cual desde ciertas perspectivas actuales se tildaría peyorativamente de revistas “endogámicas” (todos los que publican son “de la casa”). En realidad esa política editorial en sí misma no tenía por qué ser negativa si el consejo de redacción mantenía con firmeza los criterios de calidad metodológica y de contenidos, pero evidentemente, en caso de que se relajasen estas exigencias entonces la publicación perdería calidad y por tanto su difusión disminuiría. De ahí que con los años, uno de los criterios principales de calidad de las revistas científicas es la minimización de la endogamia, o sea que se dé un bajo porcentaje (por debajo del 20-25%) de autores de la institución que publican en la revista.

Las políticas editoriales de las revistas vemos pues que pueden ser muy variadas, según los potenciales autores y lectores, según las instituciones que las editan, etc. Todo ello ha producido una gran diversidad de formatos, de estilos de presentación, normas de funcionamiento, rigor científico de

los contenidos, etc., y por ello se ha ido evidenciando, sobre todo en los últimos años, un gran debate entre editores de revistas, autores, documentalistas, agencias evaluadoras de la investigación, etc., sobre la calidad y los criterios y parámetros sobre los que se deben regir las revistas científicas. Es decir, asuntos tales como la diversidad de modelos de evaluación (Giménez y Román, 2000), la importancia relativa de criterios tales como internacionalidad, apertura o idioma de publicación (Buela-Casal, 2001; Aleixandre-Benavent, Valde-rrama-Zurián y González-Alcaide, 2007), o el factor de impacto medido a través de citas y sus peculiaridades metodológicas tales como el papel de las autocitas (Cangas, Pérez Fuentes y Gázquez, 2006) o la política de la principal entidad internacional (el *ISI Thomson Reuters*) para inclusión de revistas en sus bases de datos con las que se publica el principal índice o factor de impacto de revistas (Rodríguez Yunta, 2009), etc.

Desde el principio, la política editorial de la revista *Anales de Psicología* la ha marcado su consejo o equipo de redacción. Esta autonomía ha sido la norma habitual del propietario del *copyright* de la revista (el Servicio de Publicaciones de la Universidad de Murcia) con respecto a todas sus revistas (actualmente más de 40). Los principales objetivos de dicha política editorial han sido claramente los de publicar trabajos: (1) De tipo y metodología científicos, (2) tanto empíricos como de revisión, (3) de cualquiera de las áreas de la psicología (por tanto una revista generalista o multidisciplinar de psicología), y (4) equiparable en los criterios de calidad a cualquier revista científica de la materia en lo relativo a su estructura organizativa, proceso editorial con los trabajos, aspecto formal y difusión, etc.

Estos objetivos y política editorial iniciales se fueron perfilando progresivamente, en primer lugar, adaptando en lo posible los estándares de las revistas de prestigio entonces vigentes y, más adelante, gracias a los criterios y parámetros de calidad de revistas que se fueron proponiendo en reuniones de editores de revistas, guías y manuales para la evaluación de revistas, directorios de revistas con requisitos de calidad para su inclusión, agencias de evaluación de la investigación, etc. (como veremos en otro apartado).

4. Principales datos de la evolución de la calidad de la revista

Repasaremos aquí la evolución en la consecución o mejora de estos objetivos, desarrollando el siguiente esquema:

- El organigrama: La apertura de los equipos directivos
- La evolución del formato, presentación y gestión editorial de la revista
- Evolución en la apertura de autores y selección de los contenidos
- Difusión y visibilidad nacional e internacional de la revista
- Impacto y citas de artículos de la revista entre investigadores
- Hitos en la evaluación de las revistas científicas en España y su repercusión en *Anales de Psicología*.

4.1. El organigrama: La apertura de los equipos directivos

Los equipos directivos de la revista siempre han estado vinculados a la institución en la que surge. *Anales de Psicología* es una revista académica de psicología de la Universidad de Murcia, y por tanto sus equipos directivos han estado integrados por profesores de psicología de dicha universidad, aunque desde los primeros años se fueron abriendo primero al ámbito académico nacional, al internacional y también últimamente al profesional de la psicología.

Podemos considerar varias etapas en el organigrama:

- *Inicial* (año 1984, vol. 1): Un Equipo de Redacción formado por cuatro profesores de la entonces Sección de Psicología de la Facultad de Filosofía y CC de la Educación de la Universidad de Murcia.
- *2ª etapa* (años 1985-1987): Un Equipo de Redacción que ya tiene un Secretario de Redacción (Manuel Ato) y cinco vocales. En conjunto seis profesores de la Universidad de Murcia pertenecientes cada uno a cada una de las seis áreas de conocimiento en las que por entonces se distribuyó académicamente la psicología en el ámbito universitario: Metodología de las Ciencias del comportamiento (Manuel Ato), Psicología Evolutiva y de la Educación (Jose A. Carranza), Psicología Social (Ernesto Coy), Personalidad, Evaluación y Tratamiento Psicológico (Diego Maciá), Psicobiología (Jose M^º. Martínez Selva) y Psicología Básica (Elena Quiñones).
- *3ª etapa* (años 1989-1992): Se amplía el organigrama y ya consta de un Equipo de Redacción, con Director (Manuel Ato) y Secretario (Agustín Romero), y un Consejo Editorial que consta de 17 miembros, de los cuales cuatro son de Murcia y ya 13 son profesores de prestigio de psicología de otras universidades españolas. Cada uno de los seis profesores de la propia universidad pertenece a un área de conocimiento diferente, permitiendo así una labor de Editor de Área, con el fin primordial de asegurar una óptima revisión de originales (la revista abarca todas las áreas temáticas de la psicología científica y por tanto cada Editor de Área conoce mejor a posibles revisores de sus temas respectivos).
- *4ª etapa* (años 1993-2007). El Equipo de Redacción ya aparece constituido por seis miembros (un Director, un Secretario de Redacción y cuatro vocales), cada uno designado por su área de conocimiento o departamento correspondiente de la Facultad de Psicología de la Universidad de Murcia (recién constituida en 1992), por períodos de cuatro años. Internamente, el Equipo de Redacción elige al Director y al Secretario de Redacción. En estos cuatro periodos de cuatro años, por el Equipo de Redacción han pasado 24 profesores de la Facultad de Psicología de la Universidad de Murcia, rotando en cargos de Secretario de Redacción y vocales Editores de Área, excepto como Director que siempre fue designado Agustín Romero para ello.

En cuanto al Consejo Editorial, mantuvo 18 miembros hasta 1999 (vol. 15) y a partir del año 2000 se amplió notablemente, pasando de 18 a 51, con seis componentes de la propia universidad (el 11.7% del total), siete profesores de universidades extranjeras (el 13.7% del total, procedentes de Estados Unidos, Francia, Nueva Zelanda, Argentina) y el resto (38, el 74.6%) de otras universidades españolas.

- 5ª etapa (desde 2008). Dentro de la progresiva política de apertura de la revista, en 2008 se incorpora al Equipo de Redacción el ámbito profesional de la psicología, en concreto el Colegio Oficial de Psicólogos de la Región de Murcia (recientemente los colegios profesionales adquirieron una estructura descentralizada autonómica), por acuerdo previo en 2007 entre la Facultad, el Colegio y el Equipo de Redacción. Esto ha permitido incorporar a una persona en el Equipo de Redacción relacionada con el ámbito de la práctica profesional y también a otra persona con labores de gestión administrativa. Además, la revista incluye una sección fija de artículos relativos a "Psicología y práctica profesional".

También desde 2009 (vol. 25), el Equipo de Redacción se ha ampliado a miembros de otras universidades, concretamente como coeditores de las áreas con mayor número de trabajos recibidos (Clínica, Educativa y Social) y en el área metodológica (imprescindible en trabajos de tipo empírico, que son actualmente el 75-80% de los publicados). Así pues, el Equipo de Redacción consta ya de 11 personas y sólo seis pertenecen a la institución que publica la revista. Por tanto, la *apertura* (otro de los índices de calidad de las revistas científicas; se exige un mínimo de un tercio en ambos casos, dentro de los criterios LATINDEX –que se mencionarán más adelante–) actual del equipo editorial está en el 46.46% en el Equipo de Redacción (hasta 2008 el 100% eran de la Universidad de Murcia) y de un 88.3% en el Consejo Editorial (tuvo más del 80% de componentes externos ya desde su ampliación en el año 2000).

4.2. La evolución del formato, presentación y gestión editorial de la revista

También ha habido una importante evolución en distintos aspectos del soporte documental de la revista y de la gestión editorial.

- 1) *Formato y proceso editorial del soporte impreso.* En el soporte papel la revista se inició con el tamaño de página pequeño, tipo cuartilla (22.5 cm en alto de página x 16 cm en ancho) y así permaneció hasta 2004 (vol. 20). Desde 2005 (vol. 21) se ha ampliado al tamaño A4 (28 cm x 21 cm), similar al de las revistas de la APA (*American Psychological Association*). Dado el progresivo incremento de artículos recibidos (de 12 en el volumen 1 de 1984 a 109 en 2008), esto ha permitido incrementar el número de artículos publicados por volumen anual (de 12 en el volumen 1 de 1984 a 41 en el volumen 24 de

2008) con un relativo menor coste de imprenta. De hecho, si con el tamaño inicial el promedio de páginas por artículo era de 13.75, con el tamaño ampliado el promedio es de 9.17.

También se incrementó la periodicidad, pasando de un número por volumen anual a dos, ya a partir del volumen 6 de 1990, lo cual, unido al incremento de número de páginas, también ha permitido publicar más artículos por volumen anual.

Un factor importantísimo (aunque a veces poco valorado por los responsables de las revistas) en el proceso editorial de cualquier revista es el *cumplimiento de la periodicidad* (es decir, si se pone en la revista que saldrá publicada en junio y diciembre cada año, debe salir en esas fechas), puesto que de ello depende, entre otras cosas, la inclusión o no en bases de datos (véase su importancia para las bases de datos del ISI en Ruiz-Pérez *et al.*, 2006). Aunque parezca algo fácil de cumplir, en nuestro caso, por una serie de factores ajenos a la revista (una vez más, la escasez de medios y recursos de las revistas científicas españolas hace acto de presencia en todo esto), en los primeros años era muy difícil lograr puntualidad en la publicación (con retrasos de semanas y meses) y sólo desde 2003 (volumen 19) se pudo lograr este objetivo. De hecho, éste ha sido uno de los últimos factores formales y de proceso editorial conseguidos. El resto de aspectos formales ya se cumplen desde el volumen 11 de 1995. Así:

- En primera página de cada artículo aparece el nombre de la revista (membrete bibliográfico), año de publicación, volumen y página inicial-final (ya desde el vol. 2 de 1985), número de ISSN y dirección de correspondencia del autor (desde el vol. 6 de 1990).
- Membrete bibliográfico a pie de página en todas las páginas, con nombre de la revista, año de publicación, volumen y página inicial-final (desde el vol. 11 de 1995).
- Indicación de fecha de recepción y aceptación de cada artículo (desde el vol. 6 de 1990).
- Portada con indicación de periodicidad (desde el vol. 18 de 2002).

- 2) *El soporte digital en la web.* Con el acceso a Internet en las universidades en 1995, ya en 1996 se decidió crear la página web de la revista, con la intención de llevar a cabo la edición doble simultánea en formato impreso tradicional en papel y en formato digital (pdf en web de libre acceso).

La principal revolución para el soporte documental de la revista, y sobre todo para su difusión, ha sido Internet y esta revista ha hecho uso desde el principio de estas tecnologías, tanto con la web (para difusión de índices, resúmenes y texto completo en pdf) como con el correo electrónico (para gestión de artículos).

La inclusión de la revista en el formato web ha seguido cuatro grandes etapas:

- *Primera etapa* (de 1996 a 1999), abriendo la primera web de la revista (en <http://www.um.es/~facpsi/public/anales.htm>), que incluía sólo índices y resúmenes (del volumen 1 al 15). También estaba ya disponible una dirección de correo electrónico para el envío y gestión de trabajos (que

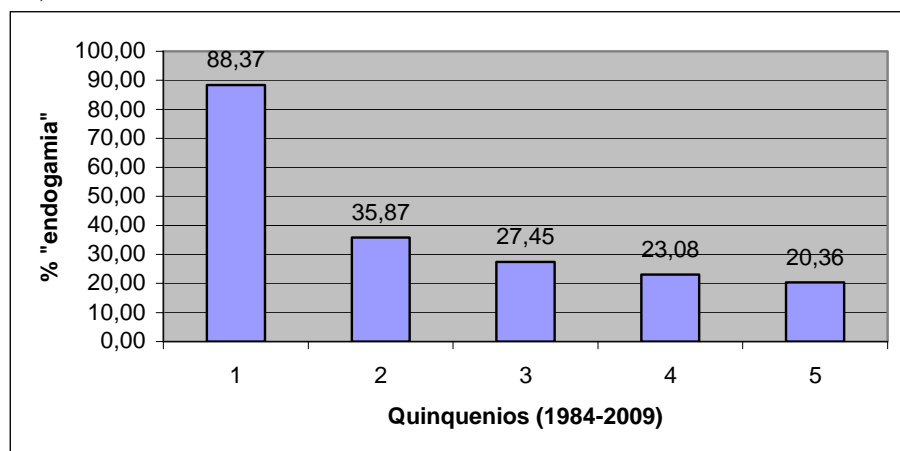
hasta entonces requería el tradicional envío en papel y una copia en archivo word en disco para ordenador PC; el correo electrónico empezó a suplir ese pesado sistema con los archivos adjuntos al propio correo).

- *Segunda etapa* (de 2000 a 2002), con un cambio en la dirección web (más corta y sencilla, en <http://www.um.es/facpsi/analesps.htm>) y ya añadiendo el texto completo en pdf (que se fue ampliando retrospectivamente hasta el volumen 6 de 1990), siempre de acceso libre y gratuito.
- *Tercera etapa* (de 2003 hasta 2007), con dominio propio dentro de la web de la Universidad de Murcia (vigente actualmente en <http://www.um.es/analesps/>). A todo lo anterior se añade un motor de búsqueda de artículos y una dirección de correo electrónica propia (analesps@um.es). También desde 2004 (vol. 20) se adquiere un ISSN específico para la versión web (1695-2294) (el ISSN del formato impreso, n° 0212-9728, ya se tenía desde el vol. 3 de 1986). Muy importante para la gestión interna fue la creación, en el año 2003, de una web (de acceso restringido mediante contraseña) para el propio Equipo de Redacción, con el fin de llevar un control actualizado del proceso editorial de los artículos.
- *Cuarta etapa* (de 2008 en adelante). Simultánea con la web anterior, la revista se ha incluido en la aplicación para revistas OJS (*Open Journal System*) implementada por el Servicio de Publicaciones de la Universidad de Murcia en <http://revistas.um.es/analesps>. Tiene motor de búsqueda propio, posibilidad de gestionar íntegramente la revista desde la web (proceso de revisión, etc.) y una mayor visibilidad para los buscadores académicos bajo el sistema *open access* en la red (*DOAJ*, *e-revistas*, *Redalyc*, *DIALNET*, *Google Scholar*, etc.).

4.3. Evolución en la apertura de autores y selección de los contenidos

1) Evolución en la apertura de autores (minimización de la endogamia)

Como en cualquier revista científica, los autores son los que deciden enviar sus trabajos a una u otra (muy pocos artículos son “de encargo”: los que selecciona el coordinador de un monográfico, o el equipo de redacción para homenajes, aniversarios, etc.), decisión cada vez más compleja, como se puede ver en Carbonell y Calvó, 2009, en este número). Como ya se mencionó anteriormente, cuando una revista pertenece al mismo tipo de institución en la que están la mayoría de autores potenciales, entonces el peligro de endogamia (que todos los que publican en una revista sean de la misma institución que la edita) se incrementa y con ello también la pérdida de rigor en la revisión de originales. De ahí que desde hace años, éste criterio de calidad es uno de los que está presente en todos los índices y sistemas de evaluación de revistas y también se evidencia en los estudios bibliométricos más recientes (Peñaranda-Ortega, Quiñones-Vidal y Osca-Lluch (2009, en este número). La Figura 1 nos muestra esta evolución, desde porcentajes del 80% al principio a un 20% en el último quinquenio. Desde 2005 la CNEAI (*Comisión Nacional de Evaluación de la Actividad Investigadora*) exige hasta un 25% y más recientemente (en 2007) la RECYT (*Repositorio Español de Ciencia y Tecnología*) un 20% y por ello la revista ha procurado mantenerse dentro de esos márgenes.



Nota: Quinquenios.- 1 (1984-1989), 2 (1990-1994), 3 (1995-1999), 4 (2000-2004), 5 (2005-2009).

Figura 1: Evolución de la apertura de autores o limitación de endogamia en *Anales de Psicología* (1984-2009).

2) Evolución en la gestión de la selección de contenidos

En una revista científica es imprescindible seleccionar los contenidos, exigiendo a los autores el cumplimiento de: (1)

Unas normas de formato y elaboración de trabajos, (2) unos criterios de calidad metodológica y de contenidos mediante un sistema de revisión externa por pares (expertos en dichos contenidos), y (3) criterios de originalidad de artículos.

1) *Normas de redacción y elaboración de trabajos.*- En cuanto a las normas de redacción, apenas ha habido cambios en *Anales de Psicología* desde sus inicios, pues siempre se han seguido las normas de la APA, en sus sucesivas ediciones; entre otras cosas, porque constituyen el estándar mundial en las revistas de psicología. Lo que sí ha cambiado profundamente ha sido el soporte para elaboración, envío y revisión de trabajos. Desde 1984, en que se tenía la máquina de escribir y el envío de trabajos por correo postal, a la época actual con Internet y correo electrónico, ha habido toda una revolución que ha favorecido enormemente la gestión interna de la revista. Desde hace años, en esta revista todo el proceso es digital: Los trabajos se envían como archivos adjuntos al correo electrónico, se reenvían del mismo modo a los revisores, del mismo modo se envían los informes de revisión a los autores y los trabajos revisados vuelven a la Redacción. De ahí a enmquetación (común para soporte papel y web) y a imprenta y web.

2) *Procedimiento en la revisión de trabajos.*- Éste es un elemento fundamental de la calidad de las revistas, puesto que afecta directamente a la calidad de los contenidos de los artículos publicados (Buela-Casal, 2003) y, a su vez, una de las labores más problemáticas en la gestión de las revistas. En nuestro caso, desde el principio se tuvo claro que era necesario que todos los artículos siguieran un proceso de arbitraje o revisión objetiva e imparcial, mediante el sistema de revisión externa por pares (para cada trabajo recibido, al menos dos expertos en el tema del trabajo y un experto metodólogo en caso de trabajos empíricos, fueran o no del Consejo Editorial) y de “doble ciego” (los revisores no conocen a los autores y viceversa), siendo el Equipo de Redacción el encargado de gestionar el proceso.

Tres inconvenientes se han tenido que afrontar en estos años en la revista en lo relativo al sistema de revisión de contenidos:

- La complejidad de la *gestión administrativa* del proceso (con mucho tráfico postal entre Redacción, Autores y Revisores). Afortunadamente la época Internet en la que estamos ha facilitado notablemente esta labor.
- La dificultad para reclutar revisores y para que cumplan en tiempo y forma con su misión. Unas veces por retrasos y olvidos para enviar el informe, otras veces (las menos) por manifiesto sesgo en las valoraciones. Téngase en cuenta que esta labor de los revisores no está remunerada por la revista y durante muchos años no ha supuesto ningún incentivo para ellos (ser revisor de una revista apenas ha contado en el *currículum*).

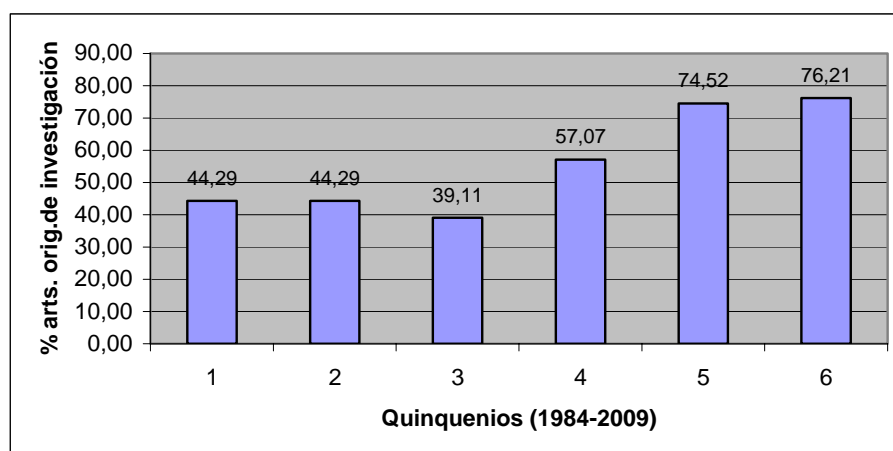
Para que esta tarea funcione, la labor del Equipo de Redacción (en su distribución como editores de área) en

una revista multidisciplinar como la nuestra ha sido determinante pues son los que mejor conocen a los expertos en temas de su área y saben de la competencia y/o disposición para colaborar que tienen los posibles revisores. También en los últimos años ha mejorado la incentivación para colaborar como revisor (ya empieza a ser reconocida esta labor en las evaluaciones de la ANECA -*Agencia Nacional de Evaluación de la Calidad y Acreditación*-) y por tanto desde hace años se envía a los revisores, una vez concluida su labor, el correspondiente certificado de la revista. También para mejorar la incentivación (y la visibilidad de este sistema de revisión), desde 1993 (vol. 9) empezó a publicarse, en las últimas páginas del volumen, la lista de revisores de ese año o anteriores.

- Otra dificultad ha consistido en normalizar *las instrucciones a los revisores*. Cada revista utiliza sus propios procedimientos, unas veces recomendando un estilo *cualitativo* (o de texto abierto) en la valoración para el revisor, y en otros casos mediante cuestionarios que centren y acoten la valoración. En nuestro caso, se han seguido ambos procedimientos desde 2004: La valoración cualitativa abierta y la cuantitativa para trabajos empíricos, a partir de un cuestionario propuesto por Buela-Casal (2003), adaptado e incluido en el sistema de revisión desde 2004 (con ítems relacionados con el tema tratado, sus resultados y método).

3) *Criterios de originalidad de artículos.*- Con la aparición de los primeros listados de indicadores de calidad de revistas (como se verá más adelante) a finales de los 90 del pasado siglo y primeros años del siglo actual, uno de los criterios manejados en relación con los contenidos publicados fue el de su originalidad. Así, en los criterios de la CNEAI se dice que el porcentaje de artículos de “investigación” (en contraposición a artículos de revisión) ha de ser de al menos un 75% en cada número de la revista. La RECYT restringe todavía más el criterio cifrándolo en un 80% y sin embargo LATINDEX es más laxo, dejándolo en un 40%. Siempre ha habido ciertas dudas respecto a si artículos de investigación eran sólo los empíricos, pero en esta revista queda claro que se trata de todos aquellos que no sean de revisión.

En nuestro caso, la evolución de la originalidad de la revista ha variado a lo largo de los años, dependiendo de factores variados. Por ejemplo, los números monográficos siempre tienen una mayor proporción de artículos de revisión. También es preciso reconocer que en los últimos años, sobre todo desde la publicación de los criterios CNEAI, esta revista ha autilimitado la proporción de artículos de investigación/revisión a lo establecido por dicha agencia. La Figura 2 nos muestra dicha evolución.



Nota: Quinquenios.- 1 (1984-1989), 2 (1990-1994), 3 (1995-1999), 4 (2000-2004), 5 (2005-2009).

Figura 2: Porcentaje de artículos originales de investigación a lo largo de los cinco quinquenios (1984-2009).

Las mejoras introducidas al respecto a lo largo de los años en *Anales de Psicología*, han tenido dos importantes consecuencias: (1) El incremento en el número de revisores y (2) en el nivel de exigencia de los trabajos aceptados (tasa de rechazos):

1) *Incremento en la participación de revisores.*- Con las mejoras introducidas, no es de extrañar la evolución de la participación de revisores en la evaluación de artículos en *Anales de Psicología*. Contando a partir del segundo quinquenio (al no disponer de datos de los cinco primeros años), la evolución del número de revisores ha sido espectacular, pasando de 16 revisores en 1993 a los 134 revisores distintos del periodo 2006-2008 (los cuales han realizado 185 revisiones). En total se ha contado con 262 revisores, muchos de los cuales lo han sido durante todos los años que tiene la revista (y para todos ellos es de justicia explicitar un enorme agradecimiento por su desinteresada labor). La mayoría son profesores universitarios (aunque también los hay en los últimos años provenientes del ejercicio profesional de la psicología). Dentro de los universitarios hay una gran participación obvia de profesores de la Universidad de Murcia (un 28% de los revisores), pero con una gran apertura a revisores expertos de todas las universidades españolas con estudios de psicología, y últimamente también de universidades extranjeras, particularmente iberoamericanas.

2) *Incremento en la tasa de rechazo de artículos recibidos.*- Una consecuencia evidente de la mejora en la gestión del proceso de revisión y del incremento de artículos recibidos, y que también es considerado como índice de calidad en algunas revistas, es la tasa de rechazo de artículos recibidos (por ejemplo, según mencionan Corbella y Calvó (2009; en este mismo número de la revista), la APA publica anualmente la tasa de rechazo de artículos recibidos en sus revistas en el *Summary Report of Journal Operations*, siendo del 80% en 2007). En

nuestro caso, dicha tasa de rechazo ha avanzado desde el año 2000 en que estaba en torno al 17%, hasta 2007 (último año completamente revisado) en que ya va por el 40%.

4.3. Difusión y visibilidad nacional e internacional de la revista

El objetivo esencial de una revista científica es conseguir la mayor difusión posible de los trabajos que en ella se publican. En nuestro ámbito, sus principales lectores son la comunidad de investigadores, docentes, alumnos y profesionales de la psicología, tanto nacionales como de otros países. De unos objetivos iniciales de difusión nacional, la revista ha ido pasando a una internacionalización creciente.

Hasta la introducción de Internet, la difusión de las revistas se hacía mediante suscripción, venta en librerías, presencia en hemerotecas universitarias y en bases de datos especializadas (no accesibles en todas las hemerotecas universitarias). En todos estos casos, la difusión de nuestra revista (como la de otras muchas revistas científicas) ha sido escasa aunque nada despreciable: Unas 20 suscripciones al año, 60 intercambios de nuestra revista con otras revistas, universidades y centros de documentación nacionales (según la base de datos REBIUN, que recoge todos los catálogos de todas las bibliotecas universitarias españolas, *Anales de Psicología* está presente en 27 universidades) y extranjeros; escasa venta en librerías (puesto que se trata de textos no interesantes para el gran público) y de difícil acceso (sólo en hemerotecas universitarias y centros de documentación).

La difusión más interesante siempre fue entre investigadores. Para documentarse, estos siempre han utilizado revistas especializadas y sobre todo los repertorios y bases de datos que recopilan índices o sumarios de revistas. Por eso la primera estrategia de difusión de las revistas por parte de sus gestores fue la de entrar en las bases de datos bibliográficas de psicología nacionales y sobre todo en las extranjeras. Otra

estrategia inicial fue utilizar el idioma inglés total o parcialmente en las revistas.

Desde finales de los 90 del pasado siglo, Internet ha transformado radicalmente la difusión de las revistas científicas, obligando a nuevas estrategias tales como la difusión a texto completo por la web, presencia en bases de datos sólo para la edición web de la revista, etc. Esto ha provocado, como veremos más adelante, un notable incremento de la difusión internacional de la revista, y por tanto, la mayor presencia de autores extranjeros que publican en ella.

Así pues, esta internacionalización depende de varios factores, que resumimos en los siguientes: (1) Presencia del idioma inglés en los artículos, (2) difusión en la web, (3) presencia de artículos cuyos autores son extranjeros, e (4) indexación en bases de datos internacionales. Veamos pues, la evolución de las estrategias seguidas por la revista y los resultados obtenidos en estos aspectos de difusión nacional e internacional.

1) *Idioma inglés en la revista.*- Aunque en nuestra revista nunca hubo un objetivo (como en otras revistas españolas) de que todos los artículos aparecieran en el idioma dominante de la ciencia (obviamente, el inglés), o de cambiar el nombre de la revista y ponerlo en inglés, sí que se tenía claro desde los primeros volúmenes, que para aumentar la visibilidad en bases de datos internacionales, la revista debía incluir partes de los artículos en inglés (índice, títulos, resúmenes, palabras clave) y los artículos completos en inglés que llegaran y fueran aceptados. Prueba de ello es que ya aparecen en inglés los resúmenes desde el volumen 1 (1984), palabras clave (desde el vol. 5 en 1989) y títulos (desde el vol. 10 en 1993). También se dispone de los índices (o tablas de contenidos) con los títulos en inglés desde el vol. 5 de 1989. Los primeros artículos íntegramente en inglés ya aparecen en el volumen 7 (de 1991).

Ciertamente, la proporción de artículos publicados en inglés ha sido siempre pequeña. Por quinquenios, tenemos la siguiente evolución en cuanto a la proporción de artículos en inglés / castellano:

- Ningún artículo en inglés en los primeros cinco volúmenes.
- Tres artículos en los periodos 1990-94 y 1995-99 (apenas un 3% del total publicado),
- Cinco en el 2000-2004 y
- Un ligero incremento hasta los 11 artículos (6.59%) en el último periodo 2005-2009. Otro dato para el optimismo es que la mayoría de los artículos en inglés hasta 1999 eran artículos invitados en monográficos, mientras que en los últimos años ya se trata de artículos ordinarios de autores extranjeros e incluso españoles que lo hacen en inglés.

2) *Difusión por la web.*- La web contribuye a facilitar el acceso a la revista a los investigadores, así como a un gran público heterogéneo para el cual sirva como divulgación psicológica. Y ya no sólo a través de bases de datos disponibles en la web sino con la simple utilización de un buscador de la red tipo Google o Yahoo.

La difusión de la revista se ha incrementado extraordinariamente con la web y por primera vez, entre público no especializado. Tengamos en cuenta que la difusión en formato impreso está limitada a la tirada de cada número, que siempre ha estado en torno a 200-300 ejemplares por número (para suscripción, intercambio con otras revistas, envío a bases de datos y bibliotecas especializadas). Sin embargo, en la web, al estar prácticamente toda la revista accesible en pdf (sólo faltan los cinco primeros volúmenes, que serán digitalizados en breve), al alcance de los buscadores, su difusión es infinitamente mayor, tanto entre público especializado como no especializado. Por poner sólo un par de ejemplos:

- La página web principal de la revista, desde junio de 1996 ha tenido hasta agosto de 2009 un total de 291121 visitas.
- Otro ejemplo, a través del analizador de tráfico web Nedstat (suscrito por la Universidad de Murcia), la revista en todas sus páginas desde 2004 (en que se inició dicho servicio) hasta agosto de 2009 ha tenido nada menos que 1761393 visitantes únicos y distintos y un total de 390129 descargas de archivos; de estos, el archivo de artículo más descargado lo ha sido 24608 veces (ver Tabla 1 con los 19 artículos más descargados de la revista, desde 2004 a 2009).

Este sistema también permite conocer la difusión en la red por países, teniendo en cuenta la IP del visitante. Aunque son datos limitados, pues del 60% de visitantes no se puede determinar su país de procedencia al disponer de IP sin dominio de país (por ejemplo .com, .net, etc.), del resto que sí acceden desde un dominio de país, en la Tabla 2 vemos que la mayor parte de visitantes corresponden a países hispanoamericanos y que curiosamente los que más nos visitan no son españoles sino mexicanos.

3) *Consecuencias de la mayor difusión de la revista en la publicación de artículos de autores extranjeros.*- En la Figura 3 podemos observar un incremento en la proporción de artículos cuyos autores son extranjeros, nada menos que de cero al 30.54% en el último quinquenio 2005-2009. Ahora bien, cuando revisamos la procedencia por continentes, en la Figura 4 vemos que el incremento ya en los dos últimos quinquenios (desde el año 2000) se debe a la gran presencia de autores de países iberoamericanos: Aproximadamente el 80% de artículos de autores extranjeros proceden de dichos países (especialmente de México y Argentina).

Tabla 1: Artículos más visitados en la web de la revista.

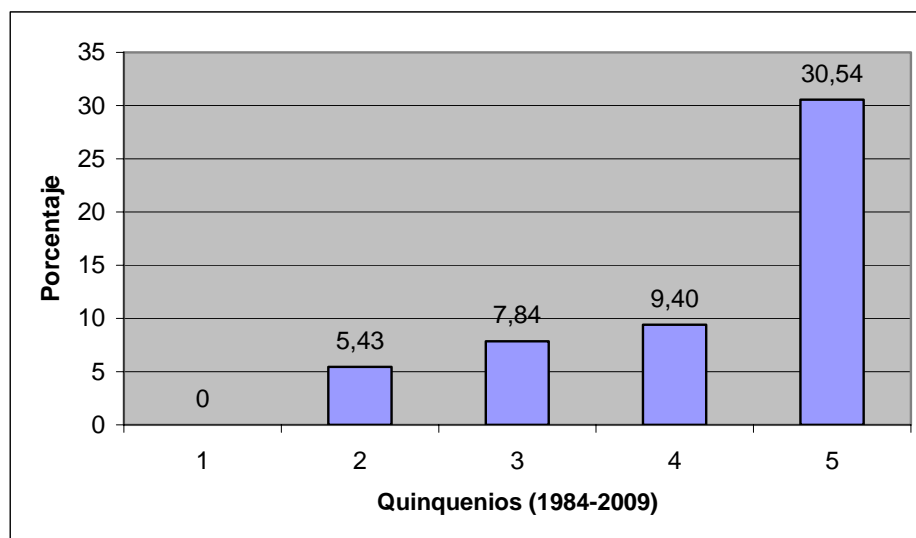
Nº	Autores (año de publicación)	Título del artículo	Nº de descargas
1	Torrico Linares, Santín Vilarino, Andrés Villas, Menéndez Álvarez-Dardet y López López (2002)	El modelo ecológico de Bronfrenbrenner como marco teórico de la Psicooncología.	24608
2	Cortés Pascual (2002)	La contribución de la psicología ecológica al desarrollo moral. Un estudio con adolescentes.	7828
3	Sánchez Aragón y Díaz Loving (2003)	Patrones y estilos de comunicación de la pareja: Diseño de un inventario.	6859
4	Cerezo Ramírez (2001)	Variables de personalidad asociadas en la dinámica <i>bullying</i> (agresores <i>versus</i> víctimas) en niños y niñas de 10 a 15 años	6260
5	Zacarés González y Serra Desfilis (1996)	Creencias sobre la madurez psicológica y desarrollo adulto.	5153
6	Ávila (1990)	Psicodinámica de la depresión.	4450
7	Orgilés Amorós, Méndez Carrillo, Rosa Alcázar e Inglés Saura (2003)	La terapia cognitivo-conductual en problemas de ansiedad generalizada y ansiedad por separación: Un análisis de su eficacia.	4300
8	Sánchez-Navarro y Román (2004)	Amígdala, corteza prefrontal y especialización hemisférica en la experiencia y expresión emocional.	3983
9	Parra Jiménez y Oliva Delgado (2002)	Comunicación y conflicto familiar durante la adolescencia.	3415
10	Manzano Arrondo y Durán Muñoz (2001)	Comprensión y medida del concepto de simetría	3202
11	Nieto Barco, Engeby y Barroso Ribal (2004)	Cerebelo y procesos cognitivos.	2519
12	Sánchez-Cubillo, Muñoz-Céspedes y Quemada (2004)	¿Qué procesos cognitivos están implicados en el trastorno orgánico de personalidad subtipo desinhibido?	1652
13	Mora Mérida (1991)	La inteligencia como proceso básico.	1301
14	Oros (2005).	Implicaciones del perfeccionismo infantil sobre el bienestar psicológico: Orientaciones para el diagnóstico y la práctica clínica	1254
15	Loeches Alonso, Carvajal Molina, Serrano y Fernández Carriba (2004)	Neuropsicología de la percepción y la expresión facial de emociones: Estudios con niños y primates no humanos.	1223
16	Colmenero, Catena y Fuentes (2001)	Atención: Una revisión sobre los sistemas atencionales del cerebro	1191
17	Miguel-Tobal, Cano-Vindel, Casado Morales y Escalona Martínez (1994)	Emociones e hipertensión. Implantación de un programa cognitivo-conductual en pacientes hipertensos.	1131
18	Corbella y Botella (2003)	La alianza terapéutica: historia, investigación y evaluación.	625
19	Grande-García (2009)	Neurociencia social: El maridaje entre la psicología social y las neurociencias cognitivas. Revisión e introducción a una nueva disciplina	538

Tabla 2: Distribución de visitantes a la web de la revista según países de procedencia.

País	Dominio	Nº visitas	% visitas
México	.mx	75372	15.62
España	.es	38143	7.90
Peru	.pe	24354	5.05
Argentina	.ar	17103	3.54
Chile	.cl	14893	3.09
Colombia	.co	14621	3.03
Rep. Dominicana	.do	2785	0.58
Portugal	.pt	1613	0.33
Guatemala	.gt	303	0.06
Otros (.net, .com, ip desconocida, etc.)		293390	60.80
TOTAL		482577	

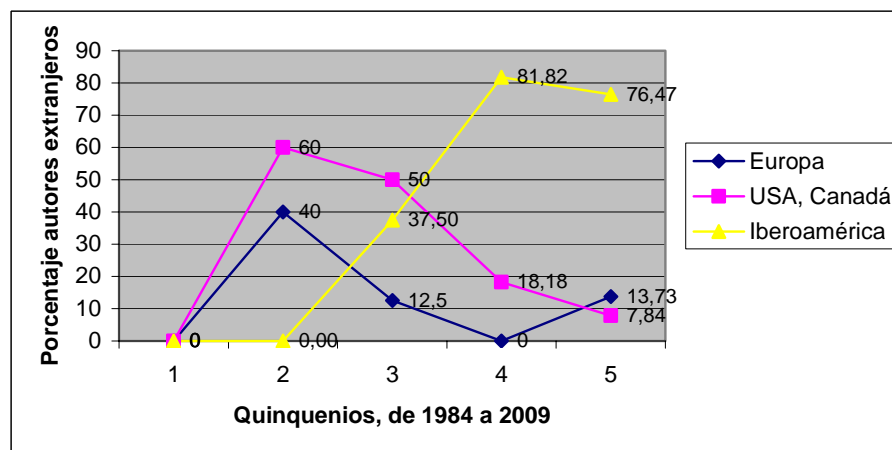
Esta creciente mayor difusión por países iberoamericanos (en el quinquenio 2004-2009, el 23.35% de los artículos totales de la revista son de autores iberoamericanos) sin duda ha determinado el incremento de artículos cuyos autores proceden de esos países y por tanto ha contribuido a la internacionalización de la revista.

4) *Visibilidad mediante la indexación en bases de datos nacionales e internacionales.*- Desde los inicios de la revista se tuvo como objetivo importante para su difusión el introducirla en los principales índices y bases de datos de publicaciones periódicas nacionales e internacionales. En psicología, en los años 80 del pasado siglo, los mejores repertorios internacionales (disponibles en formato impreso en las hemerotecas universitarias de psicología) eran el *Psychological Abstracts* (de la *American Psychological Association*) y el *Current Contents – Social & Behavioural Science* (del entonces ISI, *Institute of Scientific Investigation*). En España por esa época ya se disponía del *Índice Español de Ciencias Sociales* que luego se convirtió en la base de datos ISOC (del entonces CINDOC, organismo dependiente del CSIC) y pronto también de PSICODOC (del Colegio Oficial de Psicólogos). Con las primeras se accedía a la documentación internacional (fundamentalmente anglosajona o escrita en inglés) y con las segundas a lo que se publicaba en España.



Nota: Quinquenios.- 1 (1984-1989), 2 (1990-1994), 3 (1995-1999), 4 (2000-2004), 5 (2005-2009).

Figura 3: Porcentaje de artículos de autores extranjeros en *Anales de Psicología* (quinquennios de 1984 a 2009).



Nota: Quinquenios.- 1 (1984-1989), 2 (1990-1994), 3 (1995-1999), 4 (2000-2004), 5 (2005-2009).

Figura 4: Porcentaje de artículos de autores extranjeros según continentes de procedencia en *Anales de Psicología* (de 1984 a 2009).

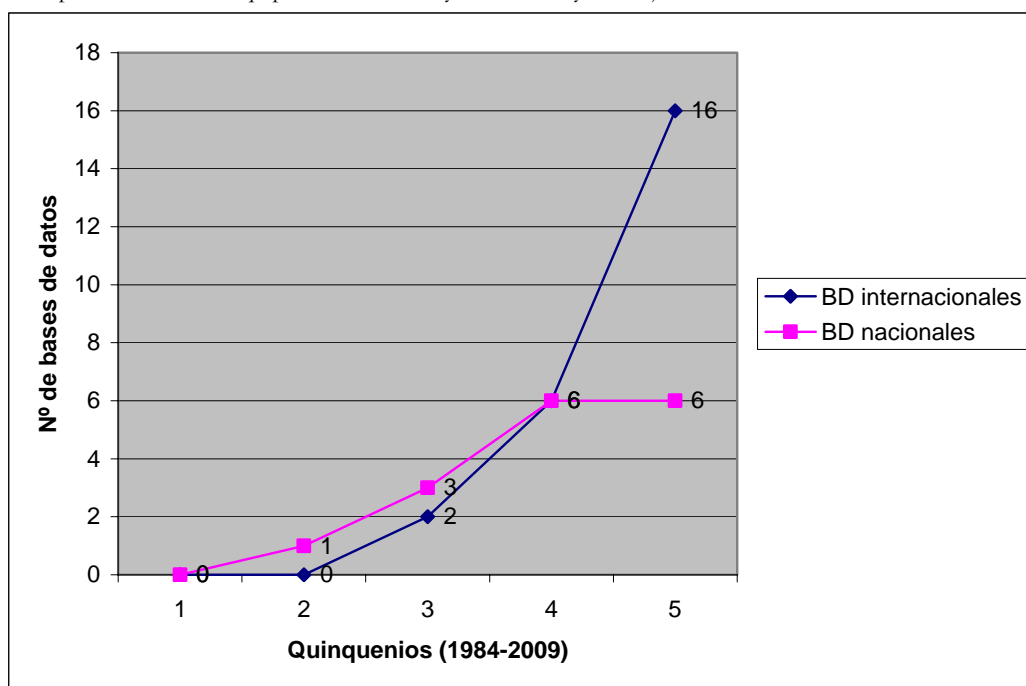
Por tanto, la primera estrategia para la difusión de cualquier revista científica era estar incluida al menos en esas bases de datos. Esta labor no ha sido nada fácil en algunos casos, pues las agencias o instituciones que las gestionan, sean públicas o privadas, siguen criterios de inclusión diferentes. Así, en muchas extranjeras, sobre todo anglosajonas (que han dominado el panorama hasta hace pocos años), la escasez de artículos en inglés era un claro criterio excluyente. Al ir cumpliendo con los criterios de admisión, no hubo problema para entrar en las españolas (en el Índice del CINDOC en 1993 y en PSICODOC desde su inicio en 1997). Tampoco hubo problemas para entrar en las bases de

datos de la APA (también en 1997), pero sí en las del ISI. En este caso, la diferencia idiomática era fundamental. Y por eso la segunda estrategia fue la utilización del idioma inglés parcial o totalmente en los artículos publicados (como ya se ha descrito anteriormente).

Afortunadamente Internet ha ido mejorando estos servicios, con un acceso mucho más inmediato no sólo de índices y sumarios sino también del texto completo. También ha permitido crear otros nuevos, tales como directorios de revistas electrónicas, *buscadores* de contenidos por la red, tanto generales (*Google*, *Yahoo*, etc.) como especializados en el ámbito científico (*Scirus*) o en contenidos de revistas en ac-

ceso abierto (*open access*) tales como DOAJ, DIALNET o *e-revistas*. En este nuevo mundo digital, nuestra revista (al disponer de edición web completa) también ha ido incluyéndose (unas veces por solicitud del Equipo de Redacción y con-

venio con el editor de la revista, y otras veces incluso sin solicitarlo) en esos servicios. La Figura 5 nos muestra la evolución de la difusión de la revista en bases de datos nacionales y extranjeras desde su inicio.



Nota: Quinquenios.- 1 (1984-1989), 2 (1990-1994), 3 (1995-1999), 4 (2000-2004), 5 (2005-2009).

Figura 5: Evolución de la presencia de *Anales de Psicología* en bases de datos, directorios de revistas y buscadores especializados nacionales y extranjeros.

Como vemos, se ha producido un incremento constante en la inclusión en base de datos hasta 2004. Hasta 2009 ha seguido creciendo la inclusión en bases de datos internacionales, quedando estancada en las nacionales. La mayoría son accesibles por Internet, pero de ellas, en el último quinquenio, ocho internacionales y tres nacionales son de acceso restringido mediante suscripción y el resto de acceso abierto. La lista actual aparece en la Tabla 3.

En cuanto a bases de datos internacionales, fue importante la inclusión en 1997 en la base de datos *PsycInfo* de la APA y en 2000 y 2002 en las bases de datos latinoamericanas *Latindex* y *Redalyc*. Mención especial requiere la inclusión a finales de 2008 en las bases de datos de *ISI Thomson Reuters* (en el *SSCI -Social Sciences Citation Index-* y el *Social Science Index Expanded -SCIE-*). Estas bases de datos del ISI son consideradas como las más importantes y reconocidas en el mundo de las publicaciones científicas, entre otras cosas porque dispone de la medición del *Factor de Impacto* a partir de las citas que cada revista pueda recibir en otras (como analizaremos más adelante). Es también muy selectiva con la admisión de revistas ajenas al ámbito anglosajón, y prueba de ello es que hasta principios de 2008 sólo estaban cinco

revistas españolas de psicología. Una base de datos similar en la que ha entrado recientemente (julio de 2009) la revista es *Scopus* (del grupo Elsevier).

En lo referente a las nacionales, desde 1993 la revista está incluida en los índices y bases de datos del CSIC (actualmente en ISOC) y desde 1997 en PSICODOC (del Colegio Oficial de Psicólogos de España). Ambas bases de datos son las más consultadas en España, según Carbonell y Calvó (2009). También la importante base de datos IBECS, del Instituto de Salud Carlos III, dispone de nuestra revista desde el año 2000.

4.4. Impacto y citas de artículos de la revista entre investigadores

Sin duda, uno de los principales indicadores de calidad de las revistas científicas es su presencia en índices bibliométricos que midan el factor de impacto. Este dato hace referencia a las citas bibliográficas que de una determinada revista se hacen en artículos publicados en otras revistas del mismo dominio científico. Es decir, un artículo es importante (al igual que la revista en que es publicado) si lo citan otros investigadores en sus publicaciones.

Tabla 3: Lista de bases de datos y directorios en los que se encuentra incluida *Anales de Psicología*.

Ambito cobertura ^a	Nombre	Institución/Editorial	País	Fecha inclusión	Acceso ^b	Formato Anales incluido	Con FI**
Internac., CS	SSCI (Social Sciences Citation Index)	ISI Thomson Reuters	U.S.A.	2008	Web, S	Impreso	Si
Internac., CC	SCIexp (Science Citation Index Expanded)	ISI Thomson Reuters	U.S.A.	2008	Web, S	Impreso	Si
Internac., PS	PSYCINFO database: Psychological Abstracts y PsycLit	American Psychological Ass.	U.S.A.	1997	Web, S	Impreso	No
Internac., CC	SCOPUS	Elsevier	Holanda	2009	Web, S	Web	Si
Internac., CC	PIO (Periodical Index Online)	Chadwick-Healey, ProQuest	Gran Bretaña	2002	Web, S	Web	No
Internac., CC	Ulrich's International Periodicals Directory	Chadwick-Healey, ProQuest	Gran Bretaña	1995	Web, S	Web	No
Internac., CC	J-Gate	Informatics India Ltd.	India	2005	Web, S	Web	No
Internac., CC	DOAJ. Directory of Open Access Journals	Lund University	Suecia	2005	Web, L	Web	No
Internac., CC	Open Science Directory	EBSCO, Univ. Hasselt	Bélgica	2009	Web, L	Web	No
Internac., CC	Google Scholar	Google	U.S.A.	2009	Web, L	Web*	No
Internac., CC	Scirus, motor búsqueda	Elsevier	Holanda	2001	Web, L	Web	No
Internac., PS	PsychSpyder, motor búsqueda	ZPID, Univ. Trier	Alemania	2008	Web, L	Web	No
Internac., PS	Psycline, motor búsqueda	Armin Gunter, Univ. Augsburg	Alemania	2001	Web, L	Web	No
Iberoam., CC	LATINDEX	Varios (Univs. y Centros Investigación)	Varios	2000	Web, L	Web	No
Iberoam., CC	Redalyc	Univ. Auton. Estado México	México	2002	Web, L	Web	No
Iberoam., PS	Pserinfo. Servicio Electrónico de Información Psicológica	Grupo Psicom	Colombia	2007	Web, S	Web	No
España, CS	ISOC: CC Sociales y Humanidades	IEDCYT, CSIC	España	2000	Web, S	Impreso	No
España, PS	PSICODOC	Col. Of. Psicólogos	España	1997	Web, S	Impreso	No
España, CM	IBECS, Índice Bibliográfico Español en Ciencias de la Salud	Instituto de Salud Carlos III, Ministerio de Sanidad	España	2000	Web, L	Impreso	No
España, CC	DIALNET	Universidad de La Rioja	España	2004	Web, L	Web	No
España, CC	RECOLECTA, Recolector de Ciencia Abierta	Grupo Trab. FECYT y RE-BIUN	España	2008	Web, L	Web	No
España, CC	E-revistas	IEDCYT, CSIC	España	2005	Web, L	Web	No

Notas.- a) CS: Ciencias Sociales; CC: Ciencias; PS: Psicología; CM: Ciencias Médicas

b) S: Acceso web restringido mediante suscripción; L: Acceso web de libre acceso

* Formato web de *Anales de Psicología* principalmente en la web OJS en <http://revistas.um.es/analesps/>

** FI: Factor de impacto

El principal índice de impacto a nivel internacional, desde los años 70 del pasado siglo lo creó una empresa privada norteamericana, el entonces *Institute of Scientific Information* (ISI, de Philadelphia, Estados Unidos; actualmente *ISI Thomson-Reuters*). A partir de los datos de referencias bibliográficas de todas las revistas indexadas en sus bases de datos (las revistas de psicología están sobre todo en el *JSCI*), elaboran este índice anualmente y lo publican en el *Journal of Citation Reports* –JCR– (en *Anales de Psicología* la primera medición de dicho índice se realizará en 2010 a partir de las citas recibidas por los artículos de 2008 y 2009). Hasta tal punto ha sido y es importante para las revistas españolas, sobre todo a partir de finales de los años 90 del pasado siglo (en que no había ninguna indexada en el ISI) que ha sido para los responsables de revistas una cuestión de blanco o negro, o si se quiere de *todo* (entrar en el ISI con factor de impacto) o *nada* (estar fuera del ISI), al menos en las revistas más académicas. Eso a pesar de las limitaciones de dicho índice para evaluar la calidad de las revistas, señalados por algunos autores (Buela-Casal, 2003; Alexandre-Benavent *et al.*, 2007; Borrego y

Urbano, 2006) e incluso por el mismo proponente del sistema (Garfield, 2003), y que Alexandre-Benavent *et al.* (2007) resumen en una serie de sesgos que limitan el alcance de este criterio de calidad de las revistas:

- Los motivos por los que se citan trabajos no siempre se centran en la importancia positiva de los mismos, sino en razones extracientíficas.
- Hay un sesgo de cobertura de las bases de datos del ISI a favor de las revistas publicadas en inglés, en detrimento de las procedentes de países no anglófonos.
- El factor de impacto del JCR tiene serios desequilibrios que cuestionan su validez cuando se utiliza en la evaluación de la actividad científica.
- La selección de revistas del SCI o del SSCI no es representativa de la estructura de la producción científica internacional.

A pesar de todo, la realidad es que ha sido y es tan importante este criterio de calidad que la historia y el progreso de las revistas científicas, al menos en nuestro país, se resu-

me en los últimos años en estar o no incluidas en las bases de datos del ISI. Prueba de ello son los artículos publicados con sugerencias y recomendaciones para acceder al ISI (Ruiz-Pérez, López-Cózar y Jiménez-Contreras, 2006; monográfico de *InfocapOnline* de Mayo de 2006) o para encontrar la revista española que reúna los mejores criterios de calidad (Carbonell y Calvó, 2009).

Anales de Psicología por fin ha conseguido dar el primer paso con el ISI, entrando en septiembre de 2008 en el SSCI y también en el SCIE (*Science Citation Index Expanded*), ambas bases de datos están accesibles en la web del ISI *Web of Knowledge* (suscrita para todas las universidades públicas españolas por el Ministerio de Ciencia y Tecnología español a través de la FECYT), lo cual también es motivo de satisfacción, teniendo en cuenta que en esta selectiva base de datos en la actualidad hay solamente 12 revistas españolas de psicología: A principios de la presente década entró *Psicothema*, en 2006 entraron cuatro (*Psicológica*, *Spanish Journal of Psychology*, *Revista de Psicología del Deporte* e *International Journal of Clinical and Health Psychology*) y en 2008 otras siete (*Anales de Psicología*, *Psicología Conductual*, *Adicciones*, *Infancia y Aprendizaje*, *Estudios de Psicología*, *Revista de Psicodidáctica* y *Revista de Psicología Social*). De todas esas se puede seguir la citación de artículos en la *Web of Knowledge* y el factor de impacto en el JCR está disponible en las seis primeras (las restantes lo tendrán en 2010). Al tratarse de una base de datos cuyo principal factor de calidad es el factor o índice de citas, la presencia o supresión de una revista en ella depende de un determinado nivel de citas, con lo cual obliga a las revistas a “no dormirse en los laureles” y por tanto esforzarse en mantener unos altos estándares de calidad.

También es cierto que esta situación de predominio absoluto del ISI en los índices de impacto (y de exclusión innecesaria de muchas revistas) va cambiando. Primero, porque el ISI va introduciendo en sus bases de datos revistas de otros países e idiomas, tal vez por la competencia de nuevos productos (Rodríguez Yunta, 2009); y segundo por la aparición de otros índices europeos o españoles de índices de impacto, o incluso de otros sistemas de evaluación de la calidad de las revistas. Así, desde hace unos años el sistema SCOPUS, de la editorial Elsevier, lleva un procedimiento similar de citas (*SCImago Journal & Country Rank*) y *Anales de Psicología* acaba de entrar (julio de 2009) en dicha base de datos.

En nuestro país, hay varios intentos de construir y mantener índices bibliográficos de citas. Ha habido intentos aislados o esporádicos, y sin continuidad, tales como los estudios de Bucla-Casal, Medina, Viedma, Godoy, Lozano y Torres (2004), García, González-Sánchez y Rodríguez-Pérez (2005), Alcain y Román (2005), y Cangas, Pérez y Gázquez (2006). Todos son interesantes, pero el único índice bibliométrico de citas español que está teniendo continuidad (por ahora) es el IN-RECS, *Índice de Impacto de las Revistas Españolas de Ciencias Sociales*, del Grupo de Investigación Evaluación de la Ciencia y de la Comunicación Científica de la Universidad de Granada. Es fácilmente accesible en la web

(en <http://ec3.ugr.es/in-recs/Psicologia.htm>), abarca todas las revistas de psicología españolas (97 en 2008), para el cálculo del factor de impacto utiliza una fórmula mejorada con respecto al ISI (no las citas que se reciben dos años antes sino tres) y al estar realizado anualmente desde 1996, permite seguir la evolución de las citas, así como establecer un *ranking* de dicho impacto cada año y por periodos (o índices acumulativos), por ejemplo en 1994-2007 y en 2003-2007. *Anales de Psicología* está presente en IN-RECS desde el principio (quizás por la facilidad de acceso a los artículos por la web) y es revista fuente (junto con otras 27 son aquellas de las cuales se extraen las citas) desde 2006.

El impacto de citas en IN-RECS obtenido por *Anales de Psicología* es aceptable y con una evolución positiva pues entre 100 revistas ha estado en un puesto medio entre 20 y 30, y ya en la última evaluación de impacto en 2008 se encuentra en el puesto nº 7 (primer cuartil); también en los índices acumulativos, se ha mejorado en el más reciente de 2004-2008 (puesto nº 15) con respecto al total de 1994 a 2008 (puesto nº 19). Esto nos indica que sea por mayor difusión, visibilidad, mejora en el sistema de revisión de trabajos, en definitiva, por una mayor calidad, la revista cada vez es más citada.

4.5. Hitos en la evaluación de revistas científicas en España y su repercusión en *Anales de Psicología*

Así pues, la historia de esta revista se resume en un esperanzador incremento de la calidad que se ha ido produciendo al tomar conciencia los sucesivos equipos de redacción de los cambios que se debían ir introduciendo en la revista para conseguirlo. Primero, a partir del modelo que suponían las revistas de psicología importantes en nuestro entorno, sobre todo las anglosajonas. Como se ha descrito en apartados anteriores, fue fácil ir introduciendo mejoras formales, de presentación de la revista e incluso de sistemas de revisión de trabajos, a pesar de las diferencias abismales en cuanto a medios y recursos (unas con editoriales o instituciones potentes, con gran respaldo comercial y de gestión administrativa, y en nuestro caso, con el escaso apoyo de las universidades y el esfuerzo voluntarista del equipo de redacción). Sin embargo, el largo trecho que quedaba para acortar distancias se fue compensando, sobre todo en esta primera década del siglo XXI, con un esfuerzo colectivo y compartiendo entre revistas e instituciones para, por unos *ayudando* a las revistas (propuestas de criterios de calidad de las revistas por parte de editores y documentalistas) y por otros *exigiendo* niveles de calidad en las revistas de cara a evaluar la promoción de investigadores que publican artículos en ellas (propuestas de agencias evaluadoras de la actividad investigadora). Veamos ambos tipos de propuestas y su repercusión en *Anales de Psicología*.

a) *Propuestas de criterios de calidad de las revistas por parte de editores y documentalistas*

En la ayuda para la mejora de la calidad en las revistas tenemos los siguientes hitos, todos ellos en la primera década del presente siglo:

- 1) *Reuniones de editores* de revistas de psicología españolas (1ª reunión de editores de revistas españolas de Psicología, Universidad Autónoma de Madrid, 26 de Abril de 2004; reuniones de editores de revistas en sucesivos Congresos Iberoamericanos de Psicología; véase Bucla-Casal y López, 2005) con propuestas diversas para mejorar coordinadamente la calidad de las revistas científicas.
- 2) Propuestas realizadas por documentalistas o editores de revistas de *guías de evaluación* de revistas como Iberindex en 2003 (Bucla-Casal, Fernández-Hermida y López, 2003), que han culminado incluso en auténticos manuales con directrices, criterios y modelos de evaluación de revistas científicas, tales como el de Delgado, Ruiz-Pérez y Jiménez-Contreras (2006).
- 3) Creación de directorios y bases de datos de revistas que han ido incluyendo criterios de evaluación y en algunos casos exigiéndolos para su admisión. De este tipo son: LATINDEX (creado en 1997), más recientemente la plataforma web *e-revistas* (del IEDCYT-CSIC, creada en 2005), RECYT (perteneciente a la FECYT, en 2007) o el índice DICE (*Difusión y Calidad Editorial de las Revistas Españolas de Humanidades y Ciencias Sociales y Jurídicas*).
- 4) Aparición reciente (mediados de la primera década del siglo XXI) de estudios y sobre todo índices, listados o *rankings* de revistas en función de criterios de calidad, difusión o impacto de revistas, auspiciados por instituciones de documentación y fácilmente accesibles en sitios webs con establecimiento de índices, tales como RESH, ICDS, IN-RECS, ERCE, etc. La posición de *Anales de Psicología* en estos *rankings* de calidad editorial, en los últimos años, es bastante positiva:
 - En 2003, en un estudio del CINDOC basado en los criterios LATINDEX (Román, Urdín y Vázquez, 2003), *Anales de Psicología* es la 3ª mejor revista en calidad editorial de Psicología en España. Teniendo en cuenta los 33 parámetros o indicadores de calidad editorial de LATINDEX, sólo había en esas fechas 37 revistas españolas en Ciencias Sociales y Humanidades que cumplieran con 30 o más, y de Psicología, sólo ocho que, por orden de cumplimiento de criterios, son las siguientes: *Archivos de Psiquiatría*, *Psicothema*, ***Anales de Psicología***, *Ansiedad y estrés*, *Anuario de Psicología*, *Psicología conductual*, *Infancia y Aprendizaje*, *Cognitiva*.
 - En el índice RESH (*Revistas Españolas de Ciencias Sociales y Humanas: Valoración integrada e índice de citas*, del Grupo de Investigación "Evaluación de publicaciones científicas en Ciencias Sociales y Humanas" del IEDCYT-CSIC), que es un índice mixto (difusión+calidad editorial + impacto de citas) integrado por siete indicadores de calidad (años de vida de la revista, cumplimiento de periodicidad, crite-

rios LATINDEX, revisores externos, valoración de lectores académicos, índice de impacto medio 1999-2003, presencia en bases de datos), aunque algunos de estos criterios no están actualizados (tales como el impacto de citas o encuesta a profesores, que son de 2003) y tampoco está exento de críticas (Carbonell y Calvó, 2009), en cualquier caso, que cumplan todos los criterios hay 72 revistas de psicología (incluidas de psiquiatría) y en cuanto al *ranking* de revistas según esta valoración integrada (accesible en http://resh.cindoc.csic.es/valoracion_integrada_revistas_ca.php?vorder=pun&at=65&), *Anales de Psicología* está en la posición número 7 (con una puntuación de 85 sobre 100). Las seis primeras son: *Infancia y Aprendizaje*, *Actas Españolas de Psiquiatría*, *Revista de Psicología Social*, *Archivos de Psiquiatría*, *Anuario de Psicología* y *Revista de Ps. del Trabajo y de las Organizaciones*.

- En el ICDS (*Índice de difusión de revistas en bases de datos internacionales*), que es un índice mixto (difusión, calidad e impacto de citas en el ISI) elaborado a partir de la bases de datos MIAR (*Matriu d'informació per a l'avaluació de Revistes*, disponible en <http://miar.ub.es/2009/buscar.php>, encargado por la *Direcció General de Recerca* de la *Generalitat de Catalunya* a un equipo dirigido por Cristóbal Urbano del Departamento de Biblioteconomía y Documentación de la Universidad de Barcelona y actualizada en 2009), de un total de 1015 revistas de psicología de todo el mundo, *Anales de Psicología* se encuentra en el puesto nº 256 con una puntuación de 9.897. Si se limita el *ranking* a las revistas españolas, entonces la revista asciende al puesto número 3 sobre 90 revistas (por delante están *Estudios de Psicología* y *Psicológica*, y por detrás, *Revista de Psicología Social*, *Psicothema*, etc.). Ese puesto se ha obtenido con la puntuación ICDS antes mencionada, en función de una puntuación cuyo baremo es el siguiente:
 - Está en una o más bases multidisciplinar de ciencias sociales (*Periodicals Index Online*) = +3
 - Está en una o más bases especializadas (*Psycdoc*, *Psycinfo*, *Directory of Open Access Journals*) y también en en alguna multidisciplinar de ciencias sociales (*Periodicals Index Online*) = +2
 - Está en una o más bases de citas del ISI o Scopus (*Science Citation Index*, *Social Science Citation Index*) = +3.5
 - Antigüedad = 25 (fecha inicio según Ulrich's: 1955; es un error, en realidad el inicio es de 1984)
 - Pervivencia: $\log_{10}(25) = 1.397940009$

b) *Criterios de calidad de revistas de agencias e instituciones evaluadoras de la investigación*

En cuanto a los criterios de calidad exigidos por las *agencias e instituciones evaluadoras* y su impacto en las revistas es algo que por la importancia que ha tenido, al menos en las revistas académicas, merece una explicación más detallada. Este camino hacia la calidad de las revistas dentro de unos parámetros y normas comunes tiene una explicación externa

derivada del contexto en el que surgen y al que van dirigidas (al menos en las revistas de tipo académico, como es el caso de *Anales de Psicología*). No podemos olvidar que los principales clientes, lectores y autores de estas revistas científicas son los propios investigadores, los cuales en una abrumadora mayoría pertenecen a la universidad y precisamente la publicación de artículos en revistas científicas constituye la parte principal del *currículum* y la promoción en dicha institución. En España, dicha promoción se lleva a cabo: (1) En el caso de los profesores universitarios de cuerpos docentes (profesores titulares y catedráticos) mediante la obtención de complementos o tramos (*sexenios*) de investigación (que suponen un incremento en sus ingresos y en su carrera profesional); esta evaluación la realiza la CNEAI (*Comisión Nacional Evaluadora de la Actividad de Investigación*) desde su creación en 1989; y (2) En el caso de la acreditación para acceso a plazas de profesores contratados y de cuerpos docentes, es la ANECA (creada en 2002) la encargada de la evaluación.

Estas agencias de evaluación han ido afinando la exigencia con respecto a la calidad de las publicaciones en publicaciones periódicas (en consonancia con la tendencia internacional), no tanto de los artículos como de la relevancia o prestigio de la revistas en las que se publican y de las citas que reciben en otros artículos de otras revistas (el ya mencionado *índice de citas* o *factor de impacto*). Por tanto la obligación de las revistas españolas de incrementar su calidad ha sido sobre todo en los últimos años una exigencia derivada de los criterios impuestos por estas agencias evaluadoras, las cuales básicamente clasifican a las revistas en dos niveles:

- Nivel 1: Artículos en revistas indizadas en el ISI (sin más criterios de calidad editorial)
- Nivel 2: Artículos en revistas que no están indizadas en el ISI (ni SSCI ni JCR). Para estos casos se establecen una serie de criterios de calidad editorial.

Según esto, podemos mencionar los criterios propuestos por el CNEAI, la ANECA y las agencias de evaluación autonómicas:

- a) *Criterios de la CNEAI*.- Desde 2005 para la obtención del complemento o tramo de investigación (*sexenio*) por parte de los profesores universitarios de cuerpos docentes, la CNEAI establece que de entre cinco aportaciones al menos dos deben ser artículos de Nivel 1, es decir, publicados en revistas “de reconocida valía” incluidas en los listados del ISI (SSCI y JCR) y el resto publicados en revistas que cumplan con una serie de 13 criterios de calidad editorial. Estos criterios de Nivel 2, desde el principio los cumple *Anales de Psicología* (el Nivel 1 ya a partir de 2009).
- b) *Criterios de la ANECA en el listado DICE*.- En el índice DICE (*Difusión y Calidad Editorial de las Revistas Españolas de Humanidades y Ciencias Sociales y Jurídicas*, elaborado por el mismo grupo que elabora RESH), avalado por la propia ANECA (que utiliza esta base de datos como referencia de calidad de las publicaciones españolas, en sus procesos

de evaluación de profesorado), no se establece *ranking* de revistas y se limita a decir si se cumplen los criterios de seis indicadores de calidad (cumplimiento de periodicidad, apertura del consejo de redacción, apertura de autores, evaluación externa de revisores, cumplimiento de criterios LATINDEX, y presencia en bases de datos). En nuestro caso, *Anales de Psicología* cumple con todos los criterios.

- c) *Criterios de patrocinados o avalados por agencias autonómicas de evaluación*.- Sobre todo en Cataluña y en Andalucía se han impulsado listados y *rankings* propios, agrupando a las revistas en cuatro o cinco niveles de calidad. Así:
 - La lista CARHUS PLUS (de la *Direcció General de Recerca de la Generalitat de Catalunya*), hace dos grandes grupos: Lista A (nuestro anterior nivel 1, es decir presencia en el ISI) y listas B, C o D en función de una puntuación basada en diversos criterios de calidad, difusión y encuestas a expertos. En el caso de *Anales de Psicología* aparece en posición B en el listado de 2008 (antes de estar incluida en el ISI)
 - Las *Listas de la Unidad para la Calidad de las Universidades Andaluzas (UCUA)*, para su elaboración ha seguido un método similar a la lista catalana. La última lista es de 2004 y por tanto no está actualizada.

5. Conclusiones y perspectivas

Tras la detallada descripción de la evolución de la revista en estos 25 primeros volúmenes anuales, el balance puede considerarse bastante positivo, con una constante y progresiva mejora con los años en todos los indicadores de calidad editorial, difusión e impacto de la revista. Evidentemente, esta conclusión hay que contextualizarla y relativizarla. Hay que contextualizarla en una época y en una zona cultural determinada. Una revista académica de investigación científica en psicología que surge paralelamente a los inicios de los estudios universitarios de psicología, por iniciativa de profesores de dicha especialidad y que responde a la necesidad de incrementar los medios para publicar sus trabajos de investigación. Una revista que surge y se mantiene durante muchos años (como otras revistas españolas del mismo tiempo y época) con una importante escasez de recursos de todo tipo y de apoyos para la edición y gestión interna y que sin más impulso por parte de sus responsables que el de hacer un producto digno y de calidad, ha ido progresivamente mejorando gracias a una serie de factores personales, de medios técnicos y de exigencias institucionales que conviene resumir aquí:

- El apoyo constante de las entidades y personas que han tenido alguna responsabilidad directa o indirecta con la revista (profesores que han aceptado formar parte del Consejo Editorial y del Equipo de Redacción, profesores de la Facultad de Psicología de la Universidad de Murcia, Departamentos y Decanato de Psicología, responsables de su Servicio de Publicaciones, y últimamente el Colegio Oficial de Psicólogos de la Región de Murcia).

- Los autores de artículos enviados a esta revista, que confían y siguen confiando en el cumplimiento de su política editorial e imparcialidad y rigor en el proceso de revisión de sus trabajos.
- Los revisores de trabajos, que sin incentivación o muy escasa (apenas un certificado o la aparición en una lista de revisores en la propia revista) han dedicado desinteresadamente parte de su tiempo a revisar y mejorar la calidad de los contenidos de la revista.
- La popularización de los ordenadores PC y sus aplicaciones ofimáticas (el procesador de textos *word* de *Microsoft*) que ya en la revista, desde 1989, hicieron accesible la enmaquetación de los artículos dentro del propio Equipo de Redacción, al llegar ya los trabajos en esos soportes digitales.
- La aparición de Internet y su utilización pionera para la revista, ya desde 1996, su inmensa potencialidad para la difusión y visibilidad internacional de la revista, así como para facilitar la gestión interna (correo electrónico, web de acceso restringido para el equipo de redacción, etc.), que no deja de mejorar en sus servicios, permitiendo el acceso a las bases de datos, a índices de calidad editorial y de impacto de citas en los que se encuentra la revista, con aplicaciones web para la gestión de la revista y difusión dentro del movimiento de acceso abierto (*open access*) de las revistas científicas, etc.
- La exigencia creciente, sobre todo desde la década de los 90 del pasado siglo XX, por parte de bases de datos, centros de documentación, y sobre todo agencias de evaluación de la investigación en España (CNEAI, ANECA, agencias de evaluación autonómicas), de mejorar la calidad editorial de las revistas, explicitando modelos, criterios y parámetros para la evaluación de revistas que culminaron en la aparición reciente de listas o *rankings* de revistas según niveles de calidad que se debían cumplir. Esto ha permitido que un número creciente de revistas (entre las que se encuentra *Anales de Psicología*), “se pongan las pilas”, y hayan entendido que la supervivencia era una cuestión de “sí o sí” había que introducir los cambios pertinentes para alcanzar esos criterios, y con ello estar en condiciones para acceder a las principales bases de datos internacionales con índices de impacto. Este impulso es uno de los que ha permitido recientemente que ésta y otras revistas españolas hayan entrado en el ISI Thomson-Reuters y con ello se haya facilitado el camino para entrar en otras bases de datos muy selectivas (SCOPUS, ERIH, etc.). Podríamos pensar (con no poco optimismo quizás) que aquí ha funcionado la teoría del “círculo virtuoso”: Si algo va bien, irá mejorando, y conforme mejora, eso contribuye a que todavía vaya mejor.

Y para que todos estos logros no se conviertan en un frustrante espejismo, debe entenderse que no se ha llegado a ninguna meta final (en todo caso es una etapa y quedan muchas más) y que la exigencia de calidad debe mantenerse y mejorar al hilo de los avances en nuestro contexto. Por ejemplo, mantenerse en las bases de datos con índice de

impacto no es nada fácil, entre otras cosas porque las citas que pueda recibir una revista en un periodo dado es algo que depende básicamente de los autores que quieran citarla y eso no corresponde controlarlo directamente a la revista. La revista debe preocuparse de tener buenos contenidos, actuales, interesantes y rigurosamente revisados para que merezcan ser citados. Evidentemente, el idioma castellano dificulta que nos lean (y nos citen) autores del ámbito anglosajón, pero favorece que nos citen autores castellanoparlantes (una comunidad iberoamericana ya lo suficientemente grande en instituciones de investigación y de revistas científicas como para ser tenida en cuenta).

Por otra parte, los indicadores de calidad editorial y de impacto en revistas del ámbito castellanoparlante deberían tenerse más en cuenta por las agencias de evaluación de la investigación españolas. Para ello deberían dar medios y recursos suficientes para que tengan continuidad los que ya hay disponibles (IN-RECS, DICE, RESH, etc.) o para crear alguno que unifique y mejore a los existentes.

También nos toca dar un toque de atención a los posibles autores que nos envíen sus trabajos. En resumen, los autores españoles deben citar más revistas españolas y referenciarlas correctamente:

- Tradicionalmente ha existido un importante sesgo por parte de los autores a citar trabajos extranjeros, principalmente de revistas anglosajonas y no citar prácticamente nada de los españoles en revistas españolas. Es aparentemente extraño que los investigadores seamos exhaustivos a la hora de citar trabajos extranjeros y no citemos prácticamente nada de lo que se investiga en España (a lo sumo los propios trabajos). Y esto evidentemente perjudica notablemente a la visibilidad internacional de la investigación psicológica española, así como a las revistas españolas en los índices de impacto.

Hasta cierto punto ha sido comprensible esta tradición, al menos por dos motivos: (1) El grueso de la investigación de calidad en psicología solía y suele provenir del ámbito anglosajón; (2), hasta hace pocos años era francamente difícil acceder a texto completo a las revistas españolas en formato impreso e incluso a las bases de datos en las que se recopilaban sólo sus índices y sumarios. Respecto a lo primero, es evidente que la calidad de las publicaciones españolas va mejorando aceleradamente. Respecto a lo segundo, la situación va cambiando drásticamente con Internet y con el paso a formato digital de las revistas (lo cual permite su presencia en los buscadores y en las bases de datos especializadas, también accesibles en la web). Y por tanto es inexcusable ser también exhaustivos con las referencias de trabajos españoles. Por todo ello, no podemos seguir con la tradición española decimonónica del “que inventen ellos”, empeorándola si cabe con frases y actitudes del estilo “sólo mencionaré los inventos de ellos” o también “no hace falta mencionar nuestros inventos”.

- Las referencias bibliográficas (citarlas correctamente, sin errores), aunque parezca un aspecto formal baladí, sin embargo, como han señalado muy oportunamente Osca-

Lluch, Civera Mollá y Peñaranda Ortega (2009), es importante pues errores en el formato pueden perjudicar al cálculo de los índices de impacto de las revistas y por tanto los autores deben cuidar estos aspectos.

Y por último, para las revistas que demuestren un esfuerzo por la calidad deberían potenciarse sus medios y recursos editoriales, en definitiva, su profesionalización. De hecho, una de las debilidades importantes de muchas de las revistas españolas, ya mencionada por los directores de las revistas españolas de psicología que antes de 2008 ya estaban incluidas en el *ISI Thomson Reuters*, en un encuentro en el Consejo General del Colegio Oficial de Psicólogos en Madrid (InfocopOnline, 2008), es la “escasa fortaleza de las estructuras administrativas en las que se apoyan hoy día las revistas de Psicología”, que podría llevar al cese, retrasos en la periodicidad, etc. de una revista si, por ejemplo, la persona o grupo reducido de personas que la gestionan dejase esa labor. Esta profesionalización está esencialmente en manos de las instituciones editoras de las revistas. En España, las entidades editoras de las revistas científicas de psicología (partiendo de los datos contenidos en RESH, DICE e INRECS con 107 revistas), se reparten entre tres ámbitos:

- *Instituciones de investigación* (33.64%): El 26% de las revistas son gestionadas desde las universidades y un 7% desde sociedades o asociaciones científicas
- *Instituciones profesionales* (41.9%): el 11.2% de las revistas pertenecen a los colegios oficiales de psicólogos, el 20.5% a sociedades profesionales y el 10.2% a centros profesionales privados.
- *Entidades privadas* (22.43%): 14.95% en editoriales y un 7.48% en fundaciones.

En cada uno de esos ámbitos la situación económica y de recursos es diferente y, sobre todo, las instituciones editoras del ámbito de investigación deben apostar decididamente por sus revistas científicas, buscando las ayudas, subvenciones o colaboraciones necesarias para profesionalizar su labor, máxime cuando muestran altos niveles de calidad (de los tres tipos de instituciones editoras ya tienen revistas indizadas en el ISI más de la mitad de las gestionadas por universidades); se trata de que se asuman las revistas como un importante valor añadido y de prestigio para dichas instituciones y por tanto dotarlas de recursos no sería un gasto sino una inversión.

Referencias

- Alcaín Partearroyo, M.D. y Ruíz-Gálvez Papí, M. (1998). Evolución de las revistas españolas de psicología. *Papeles del Psicólogo*, 70, 35-42. En <http://www.papelesdelpsicologo.es/vernumero.asp?id=785> (consultado 11-8-2009).
- Aleixandre-Benavent, R., Valderrama-Zurián, J.C. y González-Alcaide, G. (2007). El factor de impacto de las revistas científicas: Limitaciones e indicadores alternativos. *El profesional de la información*, 16 (1), 4-11. En <http://www.elprofesionaldeinformacion.com/contenidos/2007/enero/01.pdf> (consultado 24-8-2009)
- Avila, A. (1990). Psicodinámica de la depresión. *Anales de Psicología*, 6 (1), 37-58. En http://www.um.es/analesps/v06/v06_1/04-06_1.pdf (consultado 19-8-2009).
- Borrego, Á. y Urbano, C. (2006). La evaluación de revistas científicas en Ciencias Sociales y Humanidades. *Información, Cultura y Sociedad*, n.º.14, p.11-27. En http://www.scielo.org.ar/scielo.php?script=sci_arttext&pid=S1851-17402006000100002&lng=es&nrm=iso (consultado 25-8-2009)
- Buela-Casal, G. (2001). La psicología española y su proyección internacional. El problema del criterio: Internacional, calidad y castellano y/o inglés. *Papeles del Psicólogo*, 79, 53-57. En <http://www.papelesdelpsicologo.es/vernumero.asp?id=866> (consultado 11-8-2009).
- Buela-Casal, G. (2003). Evaluación de la calidad de los artículos y de las revistas científicas: Propuesta del factor de impacto ponderado y de un índice de calidad. *Psicothema*, 15 (1), 23-35. En <http://www.psicothema.com/pdf/400.pdf> (consultado 11-8-2009).
- Buela-Casal, G. y López, W. (2005). Evaluación de las revistas iberoamericanas de psicología. Iniciativas y estado actual. *Revista Latinoamericana de Psicología*, 37 (1), 211-217. En <http://redalyc.uaemex.mx/redalyc/pdf/805/80537113.pdf> (consultado 19-8-2009).
- Buela-Casal, G., Fernández-Hermida, J.R. y López, W. (2003). IBERINDEX: Índice Iberoamericano de Evaluación de Publicaciones Científicas. *INFOCOP, Revista de Psicología*, n.º 84. En <http://www.cop.es/infocop/imprimir.asp?id=1063> (consultado 19-8-2009).
- Buela-Casal, G., Medina, A., Viedma, M.I., Godoy, V., Lozano, S. y Torres, G. (2004). Factor de impacto de tres revistas españolas de psicología. *Psicothema*, 16, 680-688. En <http://www.psicothema.com/pdf/3050.pdf> (consultado 19-8-2009).
- Cangas, A.J., Pérez Fuentes, M.C. y Gázquez, J.J. (2006). Factor de Impacto de las publicaciones españolas de Psicología utilizando un amplio rango de revistas fuente. *International Journal of Psychology and Psychological Therapy*, 6 (3), 417-423
- Cangas, A.J., Pérez, M.C. y Gázquez, J.J. (2006). Factor de impacto de las publicaciones españolas en Psicología utilizando un amplio rango de revistas fuente. *International Journal of Psychology and Psychological Therapy*, 6 (3), 417-423.
- Carbonell, X. y Calvó, N. (2009). Las revistas españolas de Psicología: Cómo elegir la revista donde publicar. *Anales de Psicología*, 25 (2), 209-216
- Cerezo Ramírez, F. (2001). Variables de personalidad asociadas en la dinámica *bullying* (agresores versus víctimas) en niños y niñas de 10 a 15 años. *Anales de Psicología*, 17 (1), 37-43. En http://www.um.es/analesps/v17/v17_1/04-17_1.pdf (consultado 19-8-2009).
- Colmenero, J.M., Catena, A. y Fuentes, L.J. (2001). Atención: Una revisión sobre los sistemas atencionales del cerebro. *Anales de Psicología*, 17 (1), 45-67. En http://www.um.es/analesps/v17/v17_1/05-17_1.pdf (consultado 19-8-2009).
- Corbella, S. y Botella, L. (2003). La alianza terapéutica: historia, investigación y evaluación. *Anales de Psicología*, (2003, 19 (2), 205-221). En http://www.um.es/analesps/v19/v19_2/04-19_2.pdf (consultado 19-8-2009).
- Cortés Pascual, A. (2002). La contribución de la psicología ecológica al desarrollo moral. Un estudio con adolescentes. *Anales de Psicología*, 18, n.º 1, pp. 111-135). En http://www.um.es/analesps/v18/v18_1/07-18_1.pdf (consultado 19-8-2009).
- Delgado, E., Ruiz-Pérez, R. y Jiménez-Contreras, E. (2006). La edición de revistas científicas: Directrices, criterios y modelos de evaluación. En <http://recyt.fecyt.es/documentos/Fecyt.pdf> (consultado 19-8-2009).
- Garfield, E. (2003). The meaning of the Impact Factor. *International Journal of Clinical and Health Psychology*, 3 (2), 363-369.

- Grande-García, I. (2009). Neurociencia social: El maridaje entre la psicología social y las neurociencias cognitivas. Revisión e introducción a una nueva disciplina. *Anales de Psicología*, 25 (1), 1-20. En http://www.um.es/analesps/v25/v25_1/01-25_1.pdf (consultado 19-8-2009).
- InfocopOnline (2008). Situación actual y propuestas de futuro para las revistas de psicología españolas y en español – conclusiones del VI desayuno de INFOCOP. *InfocopOnline*, 27-11-2008. En http://www.infocop.es/view_article.asp?id=2139 (consultado 24-8-2009).
- Loeches Alonso, A., Carvajal Molina, F., Serrano, J.M. y Fernández Carriba, S. (2004). Neuropsicología de la percepción y la expresión facial de emociones: Estudios con niños y primates no humanos. *Anales de Psicología*, 20 (2), 241-259. En http://www.um.es/analesps/v20/v20_2/06-20_2.pdf (consultado 19-8-2009).
- Manzano Arrondo, V. y Durán Muñoz, A. (2001). Comprensión y medida del concepto de simetría. *Anales de Psicología*, 17 (2), 287-297. En http://www.um.es/analesps/v17/v17_2/12-17_2.pdf (consultado 19-8-2009).
- Miguel-Tobal, J.J., Cano-Vindel, A., Casado Morales, M.I. y Escalona Martínez, A. (1994). Emociones e hipertensión. Implantación de un programa cognitivo-conductual en pacientes hipertensos. *Anales de Psicología*, 10 (2), 199-216. En http://www.um.es/analesps/v10/v10_2/10-10_2.pdf (consultado 19-8-2009).
- Mora Mérida, J.A. (1991). La inteligencia como proceso básico. *Anales de Psicología*, 7(1), 57-64. En http://www.um.es/analesps/v07/v07_1/04-07_1.pdf (consultado 19-8-2009).
- Nieto Barco, A., Engeby, T.W. y Barroso Ribal, J. (2004). Cerebelo y procesos cognitivos. *Anales de Psicología*, 20 (2), 205-221. En http://www.um.es/analesps/v20/v20_2/04-20_2.pdf (consultado 19-8-2009).
- Orgilés Amorós, M., Méndez Carrillo, X., Rosa Alcázar, A.I. y Inglés Saura, C.J. (2003). La terapia cognitivo-conductual en problemas de ansiedad generalizada y ansiedad por separación: Un análisis de su eficacia. *Anales de Psicología*, 19 (2), 193-204. En http://www.um.es/analesps/v19/v19_2/03-19_2.pdf (consultado 19-8-2009).
- Oros, L.B. (2005). Implicaciones del perfeccionismo infantil sobre el bienestar psicológico: Orientaciones para el diagnóstico y la práctica clínica. *Anales de Psicología*, 21 (2), 294-303. En http://www.um.es/analesps/v21/v21_2/11-21_2.pdf
- Osca, J., Civera, C., Tortosa, F., Quiñones, E., Peñaranda, M. y López, J.J. (2005). Difusión de las revistas españolas de Psicología en bases de datos nacionales e internacionales. *Anales de Documentación*, 8, 165-186. En <http://revistas.um.es/analesdoc/article/viewFile/1471/1531> (consultado 11-8-2009).
- Osca-Lluch, J., Civera Mollá, C. y Peñaranda Ortega, M. (2009). Consecuencias de los errores en las referencias bibliográficas. El caso de la revista *Psicothema*. *Psicothema*, 21 (2), 300-303. En <http://www.psicothema.com/pdf/3630.pdf> (consultado 11-8-2009).
- Parra Jiménez, A. y Oliva Delgado, A. (2002). Comunicación y conflicto familiar durante la adolescencia. *Anales de Psicología*, 18 (2), 215-231. En http://www.um.es/analesps/v18/v18_2/02-18_2.pdf (consultado 19-8-2009).
- Peñaranda Ortega, M., Quiñones Vidal, E. y López García, J.J. (2005). Veinte años de *Anales de Psicología*: Una revista con raíces académicas (1984-2004). *Anales de Psicología*, 21 (2), 181-198. En http://www.um.es/analesps/v21/v21_2/01-21_2.pdf (consultado 5-8-2009).
- Peñaranda-Ortega, Quiñones-Vidal y Osca-Lluch (2009). La revista *Anales de Psicología* desde una perspectiva de redes sociales. *Anales de Psicología*, 25, 199-208
- Rafael Ruiz-Pérez, R., Delgado López-Cózar, E. y Jiménez-Contreras, E. (2006). Criterios del Institute for Scientific Information para la selección de revistas científicas. Su aplicación a las revistas españolas: metodología e indicadores. *International Journal of Clinical and Health Psychology*, 6 (2), 401-424. En http://www.aepc.es/ijchp/articulos_pdf/ijchp-184.pdf (consultado 19-8-2009).
- Rodríguez Yunta, L. (2009). La presencia de revistas españolas en el Web of Science se ha multiplicado por tres ¿Es ya representativa de la edición científica del país? [IWETEL] [ThinkEPI] *Revistas españolas en WoS*. En <http://www.mail-archive.com/iwetel@listserv.rediris.es/msg00164.html> (consultado 19-8-2009).
- Román, A., Urdín, C., Vázquez, M. (2003). Resultados del proyecto LA-TINDEX. Evaluación de revistas españolas. III Taller de obtención de indicadores bibliométricos y de actividad científica (organizado por RedIberoamericana de Indicadores de Ciencia y Tecnología (RICYT) y el Centro de Información y Documentación Científica (CINDOC) de España), Madrid. En http://www.ricyt.org/interior/normalizacion/III_bib/Roman.pdf (consultado 19-8-2009).
- Sánchez Aragón, R. y Díaz Loving, R. (2003). Patrones y estilos de comunicación de la pareja: Diseño de un inventario. *Anales de Psicología*, 19 (2), 257-277. En http://www.um.es/analesps/v19/v19_2/08-19_2.pdf (consultado 19-8-2009).
- Sánchez, A., Quiñones, E. y Cameo, M. (1995). La revista *Anales de Psicología* desde un punto de vista historiográfico: La primera década de una publicación con raíces académicas (1984-1994). *Anales de Psicología*, 11, 1-18. En http://www.um.es/analesps/v11/v11_1/01-11_1.pdf (consultado 19-8-2009).
- Sánchez-Cubillo, I., Muñoz-Céspedes, J.M. y Quemada, J.I. (2004). ¿Qué procesos cognitivos están implicados en el trastorno orgánico de personalidad subtipo desinhibido?. *Anales de Psicología*, 20 (2), 273-287. En http://www.um.es/analesps/v20/v20_2/08-20_2.pdf (consultado 19-8-2009).
- Sánchez-Navarro, J.P. y Román, F. (2004). Amígdala, corteza prefrontal y especialización hemisférica en la experiencia y expresión emocional. *Anales de Psicología*, 20 (2), 223-240. En http://www.um.es/analesps/v20/v20_2/05-20_2.pdf (consultado 19-8-2009).
- Torrico Linares, E., Santín Vilariño, C., Andrés Villas, M., Menéndez Álvarez-Dardet, S. y López López, M.J. (2002). El modelo ecológico de Bronfenbrenner como marco teórico de la Psicooncología. *Anales de Psicología*, 18 (1), 45-59. En http://www.um.es/analesps/v18/v18_1/03-18_1.pdf (consultado 19-8-2009).
- Zacarés González, J.J. y Serra Desfilis, E. (1996). Creencias sobre la madurez psicológica y desarrollo adulto. *Anales de Psicología*, 12 (1), 41-60. En http://www.um.es/analesps/v12/v12_1/04-12-1.pdf (consultado 19-8-2009)

(Artículo recibido: 27-8-2009; aceptado: 21-9-2009)