



Colombia Médica

ISSN: 0120-8322

colombiamedica@correounivalle.edu.co

Universidad del Valle

Colombia

Pachajoa, Harry; Rodríguez, Carlos Armando; Isaza, Carolina  
Parálisis facial en la cerámica de la cultura prehispánica Tumaco-Tolita (300 A.C.-600 D.C.)  
Colombia Médica, vol. 38, núm. 1, enero-marzo, 2007, pp. 92-94  
Universidad del Valle  
Cali, Colombia

Disponible en: <http://www.redalyc.org/articulo.oa?id=28338114>

- Cómo citar el artículo
- Número completo
- Más información del artículo
- Página de la revista en redalyc.org

redalyc.org

Sistema de Información Científica

Red de Revistas Científicas de América Latina, el Caribe, España y Portugal

Proyecto académico sin fines de lucro, desarrollado bajo la iniciativa de acceso abierto

## Parálisis facial en la cerámica de la cultura prehispánica Tumaco-Tolita (300 A.C.-600 D.C.)

HARRY PACHAJOA, M.D.<sup>1,2</sup>, CARLOS ARMANDO RODRÍGUEZ, P.H.D.<sup>3,4</sup>, CAROLINA ISAZA, M.D., M.Sc.<sup>2,5</sup>

### RESUMEN

**Introducción:** La cultura Tumaco-Tolita habitó la región geohistórica de la costa pacífica colombo-ecuatoriana durante los años 300 A.C.-600 A.D. Esta cultura se caracterizó por plasmar con un realismo impresionante las diferentes condiciones patológicas que padecía su población especialmente enfermedades genéticas y malformaciones congénitas, así como los procesos de envejecimiento y muerte.

**Objetivo:** Describir las evidencias de las enfermedades neurológicas y principalmente de la parálisis facial en la cerámica de la cultura Tumaco-Tolita de la colección del Museo Arqueológico «Julio César Cubillos» de la Universidad del Valle de Cali, Colombia.

**Métodos:** Una médica genetista, un médico con entrenamiento en genética médica y un arqueólogo examinaron la colección de la cultura Tumaco-Tolita del museo arqueológico «Julio César Cubillos» de la Universidad del Valle. Se documentaron los casos que presentaban evidencias de enfermedades neurológicas y principalmente de la parálisis facial.

**Resultados:** En las 500 piezas examinadas, se encontraron 6 con una evidencia clara de parálisis facial y de ellas se escogieron 3 que mejor mostraban esta entidad.

**Conclusiones:** La cultura Tumaco-Tolita representó la parálisis facial de la población aborigen en la cerámica, y constituyó uno de los primeros registros de estas afecciones en las culturas precolombinas de América.

**Palabras clave:** Arqueomedicina; Malformaciones congénitas; Parálisis facial; Cultura Tumaco-Tolita.

*Facial paralysis in the ceramic the Tumaco-Tolita pre-Columbian culture (300 B.C. to -600 A.D.)*

### SUMMARY

**Introduction:** The Tumaco-Tolita culture occupied the geo-historic region of the Pacific Colombo-Ecuadorian coast from 300 BC to -600 AD. This culture was characterized for capturing with impressive realism the different pathologies that suffered their population, as well as evidence of genetic illnesses, congenital malformations, and processes of aging and death.

**Objective:** To describe the evidences of neurological illnesses, and mainly the ones related to facial paralysis in the ceramic of the Tumaco-Tolita culture in the Universidad del Valle Museum «Julio César Cubillos» at Cali, Colombia.

**Methods:** The collection pieces of the Tumaco-Tolita culture of the Universidad de Valle archaeological museum «Julio César Cubillos», were examined by a geneticist physician, a physician trained in the area of medical genetics, and an archaeologist. Cases with evidences of neurological illnesses and mainly facial paralysees were documented.

**Results:** Out of the 500 examined pieces, 6 were found with clear evidence of facial paralysis, and out of them, the 3 that better showed this pathology were chosen.

**Conclusions:** The Tumaco-Tolita culture represented facial paralysees in their ceramics, constituting one of the first registries of these conditions in the American pre-Columbian cultures.

1. Estudiante de Doctorado en Ciencias Biomédicas, Facultad de Salud, Universidad del Valle, Cali, Colombia.  
e-mail: harrympl@yahoo.com

2. Grupo de Malformaciones Congénitas Perinatales y Dismorfología, Departamento de Morfología, Facultad de Salud, Universidad del Valle, Cali, Colombia.

3. Grupo de Investigación en Arqueología y Diversidad Sociocultural Prehispánica (ARQUEODIVERSIDAD), Universidad del Valle, Cali, Colombia.

4. Profesor Titular, Facultad de Artes Integradas, Director Museo Arqueológico «Julio César Cubillos», Universidad del Valle, Cali, Colombia. e-mail: carodrig@univalle.edu.co

5. Profesora Titular, Departamento de Morfología, Facultad de Salud, Universidad del Valle, Cali, Colombia.  
e-mail: carolinaisa@uniweb.net.co

Recibido para publicación enero 3, 2007      Aceptado para publicación enero 4, 2007

**Keywords:** *Archaeomedicine; Congenital malformation; Facial palsies; Tumaco-Tolita Culture.*

Diferentes culturas precolombinas en Sudamérica representaron en la cerámica la cotidianidad, la salud y la enfermedad, pero ninguna las enseñaron tanta plenitud como las culturas Moche que se desarrolló en el norte de Perú entre los años 100 y 700 A.D. y la cultura Tumaco-Tolita que habitó la región geo-histórica de la costa pacífica colombo-ecuatoriana entre 300 A.C. y 600 A.D., y cuyos yacimientos se han informado desde el río Esmeraldas al sur de la provincia de Esmeraldas en Ecuador, hasta el río San Juan en el departamento del Valle del Cauca en Colombia<sup>1,2</sup>.

El objetivo de este trabajo fue ilustrar las evidencias de las enfermedades neurológicas y principalmente de la parálisis facial en la cerámica de la cultura Tumaco-Tolita, que forma parte de la colección de cerámica en el Museo Arqueológico «Julio César Cubillos» de la Universidad del Valle, Cali, Colombia.

## MATERIALES Y MÉTODOS

La colección de cerámica de la cultura Tumaco-Tolita (Museo Arqueológico «Julio César Cubillos», Universidad del Valle), consta de cerca de 500 piezas, excavadas, analizadas y clasificadas durante 1960 a 1990 por arqueólogos de la Universidad del Valle.

Mediante observación por una médica genetista, un médico con capacitación en genética médica y un arqueólogo se eligieron 70 piezas de la colección de la cultura Tumaco-Tolita, que presentaban malformaciones congénitas o características compatibles con síndromes genéticos y enfermedades. Para esta publicación se documentaron (fotografías e información sobre la pieza arqueológica) los casos con evidencias de afecciones neurológicas y principalmente de parálisis facial.

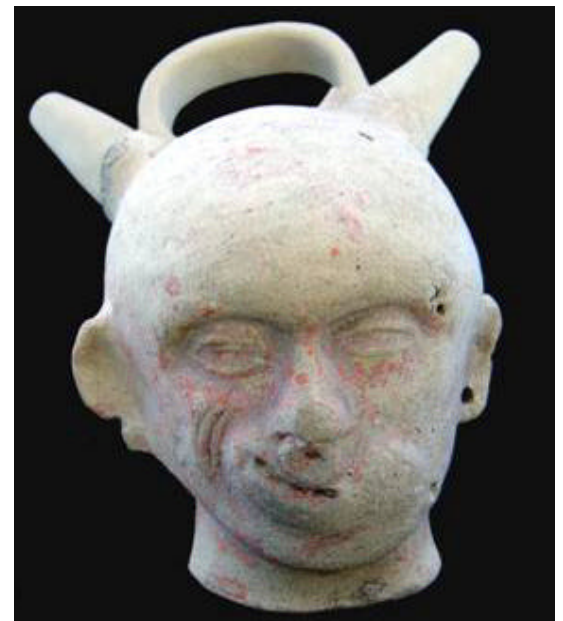
## DISCUSIÓN

De las 500 piezas examinadas, se encontraron 6 con una evidencia clara de parálisis facial, de éstas se escogieron las 3 que mejor mostraban esta entidad (Figuras 1-3).

La cerámica es una de las fuentes primarias imprescindibles para el estudio de los estados de salud-enfermedad en la cultura Tumaco-Tolita. Sus alfareros plasmaron con un realismo impresionante diversas enfermedades que



**Figura 1. Representación de una mujer posiblemente de la élite, con parálisis facial periférica. Colección Museo Arqueológico «Julio César Cubillos» de la Universidad del Valle, Cali, Colombia. CRIA 1502. Altura 7.6 cm, ancho 6.6 cm.**



**Figura 2. Representación de parálisis facial periférica en un individuo cuya cabeza forma parte de una alcarraza. Tiene una nariguera maciza como adorno y una protuberancia en la mejilla izquierda que podría corresponder al mambeo de coca. Colección Museo Arqueológico «Julio César Cubillos» de la Universidad del Valle, Cali, Colombia. CRIA 1383. Altura 14.2 cm, ancho 12.4 cm.**



**Figura 3. A. Representación de parálisis facial periférica en un individuo adulto. B. Vista lateral; nótese la frente prominente, característica fenotípica en personas con displasia esquelética. Colección Museo Arqueológico «Julio César Cubillos» de la Universidad del Valle, Cali, Colombia. CRIA 589. Altura 13.6 cm, ancho 14.5 cm.**

padecían estas poblaciones, así como los procesos de envejecimiento y muerte. Asimismo, forma una importante prueba de enfermedades genéticas y malformaciones congénitas, como síndrome de Down, acondroplasia (enanismo) síndromes de Morquio y de Hürler y anorma-

lidades como la parálisis facial<sup>8</sup>. Las representaciones artísticas de la parálisis facial en las culturas precolombinas no son exclusivas de la cultura Tumaco-Tolita; se han documentado también en las culturas prehispánicas Moche, Chavín e Inca del Perú; así como también en culturas antiguas mexicanas, como la Olmeca<sup>4,5</sup>.

Las dolencias genéticas y otras enfermedades se han descrito en diferentes publicaciones modernas<sup>6</sup>. Una nueva variedad de anormalidades congénitas se logró documentar en la colección cerámica del Museo Arqueológico «Julio César Cubillos» de la Universidad del Valle, sugiriendo la gran importancia que tuvieron estas enfermedades entre las poblaciones portadoras de la cultura Tumaco-Tolita<sup>3,7</sup>. Además, se pudo comprobar que las personas que presentaron parálisis facial periférica sobrevivieron y fueron objeto de algunas consideraciones sociales por parte de la comunidad, por lo que fueron representadas en su arte cerámico. Posiblemente estemos ante la evidencia más antigua conocida de este tipo de enfermedades en las poblaciones antiguas de América.

## AGRADECIMIENTOS

Al personal del museo arqueológico «Julio César Cubillos» y a la Biblioteca de la Universidad del Valle, por su colaboración para la ejecución de este trabajo.

## REFERENCIAS

1. Vela M. Reflexiones sobre una estatuilla Olmeca de Jade. *Rev Inv Clin* 2003; 55: 87-89.
2. Rodríguez CA. *El Valle del Cauca Prehispánico*. Cali: Universidad del Valle; 2002. p. 307-340.
3. Bernal JE, Briceño I. Genetic and other diseases in the pottery of Tumaco-La Tolita culture in Colombia-Ecuador. *Clin Genet* 2006; 70: 188-191.
4. Thorwald J. *Science and secrets of early medicine*. London: Thames & Hudson Ltd; 1962. p. 273-310.
5. Carod-Artal FJ, Vázquez CB. Malformaciones y parálisis faciales en la cerámica de las culturas precolombinas Moche y Lambayeque. *Neurología* 2006; 21: 297-303.
6. Canalis RF, Cino L. Ceramic representations of facial paralysis in ancient Peru. *Otol Neurotol* 2003; 24: 828-831.
7. Levitas AS, Reid CS. An angel with Down syndrome in a Sixteenth Century Flemish Nativity Painting. *Am J Med Genet* 2003; 16A: 399-405.