



Opción

ISSN: 1012-1587

opcion@apolo.ciens.luz.ve

Universidad del Zulia

Venezuela

Hernández-Muñoz, Guadalupe Maribel; Cavazos-Salazar, Rosario Lucero; Habib-Mireles,  
Lizbeth

Mujer en educación a distancia nivel bachillerato como alternativa de crecimiento  
profesional

Opción, vol. 32, núm. 13, 2016, pp. 391-410

Universidad del Zulia  
Maracaibo, Venezuela

Disponible en: <http://www.redalyc.org/articulo.oa?id=31048483020>

- Cómo citar el artículo
- Número completo
- Más información del artículo
- Página de la revista en redalyc.org

redalyc.org

Sistema de Información Científica

Red de Revistas Científicas de América Latina, el Caribe, España y Portugal

Proyecto académico sin fines de lucro, desarrollado bajo la iniciativa de acceso abierto

Opción, Año 32, Especial No.13 (2016): 391-410  
ISSN 1012-1587

# Mujer en educación a distancia nivel bachillerato como alternativa de crecimiento profesional

*Guadalupe Maribel Hernández-Muñoz.*  
*Facultad de Ingeniería Mecánica y Eléctrica*  
[guadalupe.hernandezmn@uanl.edu.mx](mailto:guadalupe.hernandezmn@uanl.edu.mx)

*Rosario Lucero Cavazos-Salazar*  
*Dirección de Educación Digital*  
[lucero.cavazos@uanl.mx](mailto:lucero.cavazos@uanl.mx)

*Lizbeth Habib-Mireles*  
*Facultad de Ingeniería Mecánica y Eléctrica*  
[lizbeth.habibm@uanl.mx](mailto:lizbeth.habibm@uanl.mx)  
*Universidad Autónoma de Nuevo León, México*

## Resumen

La educación a distancia es una modalidad educativa que promueve la flexibilidad en tiempo y espacio, además de promover el aprendizaje autónomo por parte del estudiante y participando como facilitador un profesor de apoyo, esta modalidad se desarrolla en un ambiente que promueve la participación interactiva entre ambos actores, mediante tecnologías web. Debido a las ventajas que presenta esta opción educativa, este trabajo se centra en hacer una reflexión a nivel bachillerato y proponerla como una alternativa de crecimiento profesional para la mujer, ya que este nivel de educación se considera obligatorio para los estudiantes mexicanos.

**Palabras Clave:** Bachillerato a distancia; educación a distancia; género; mujeres.

## Falta título en inglés

### Abstract

Distance Education is an educational modality that promotes flexibility in time and space, in addition to promoting self-learning by the student and a teacher participating as facilitator, this method is developed in an environment that promotes interactive participation between the two actors through web technologies. Because of the advantages of this educational option, the focus of this work is to reflect on distance education at high school grade as an alternative of women professional growth, as it is the last level considered mandatory for all Mexican students.

**Keywords:** high school e-learning; distance learning; gender; women.

### 1. INTRODUCCIÓN

En México se estableció la educación de nivel básica como obligatoria, siendo los niveles de primaria y secundaria los que se incorporaban dentro de esta modalidad en 1993. Esto hizo que el ingreso a bachillerato (educación medio superior) se incrementará con el paso del tiempo, posteriormente en el 2012, se estableció por Ley que los estudios de bachillerato fueran obligatorios (CERI, 2004).

La Organización para la Cooperación y el Desarrollo Económico (OCDE) señala que a pesar de las importantes mejorías de la educación en décadas pasadas en México, se sigue requiriendo un fortalecimiento en el capital humano para lograr un alto crecimiento sostenido a largo plazo. Esto representa para México un reto a pesar de que cuenta con una sociedad en un rápido crecimiento de la población en edad escolar, lo cual se refleja en el incremento de la matrícula en educación básica (OECD, 2003).

Debido al incremento de la cobertura en un periodo relativamente corto de tiempo, se generaron nuevos retos resultado de los cambios del sistema educativo, principalmente la necesidad de contar con la infraestructura para atender la demanda, así como

también ampliar el acceso a la educación a nivel medio superior, por lo que se generó como una de las estrategias, la implementación de la educación a distancia, la cual también contribuye a una mayor equidad y promueve una cultura de la educación a lo largo de la vida (Besabe, 2007).

Se plantea la educación a distancia como una alternativa o estrategia que permita ampliar la oferta de educación media superior, debido al fortalecimiento de los nuevos soportes tecnológicos y a la accesibilidad a ellos. Además que la educación a distancia se puede considerar una forma de educar económica, productiva y efectiva (Besabe, 2007).

Actualmente en México se ha incorporado a esta modalidad educativa en diferentes niveles, principalmente en medio superior, superior y posgrado como una manera de educar. García Quintanilla (2015), realizó una propuesta en la que documenta indicadores estratégicos para observar la evolución de la educación a distancia en el bachillerato, los indicadores que consideren su estudio son el abandono escolar, la absorción del sistema, la eficiencia terminal y la cobertura, así como también la infraestructura institucional, las definiciones de estos indicadores con mayor relevancia para esta investigación se muestran en la Tabla 1.

Tabla 1. Definición de indicadores de la evolución de la educación a distancia

Absorción del sistema	Número de alumnos de nuevo ingreso, permite estimar el tránsito de estudiantes entre niveles educativos. Representan el porcentaje de alumnos de nuevo ingreso al nivel educativo siguiente.
Abandono escolar	Número de estudiantes que no concluye sus estudios correspondientes. Se presenta en dos momentos de la trayectoria de los alumnos: cuando detienen sus estudios durante el ciclo escolar, y cuando terminan un nivel educativo y no se matriculan en el siguiente nivel.
Cobertura	Porcentaje de la población matriculada por nivel, en relación a la población total en edad de estar matriculada.
Eficiencia terminal	Estimación del número de egresados en un tiempo determinado por el programa educativo o plan de estudios.

Fuente: García Quintanilla (2015)

## **2. PARTICIPACIÓN DE LA MUJER EN EL NIVEL MEDIO SUPERIOR**

Alcázar (2007) señala que el papel de la mujer ha cambiado durante los últimos 30 años, es pertinente comprender la vida social, política, económica y educativa de un país, por ello se debe de indagar sobre el papel social que la mujer, y cómo ha evolucionado en esta estructura.

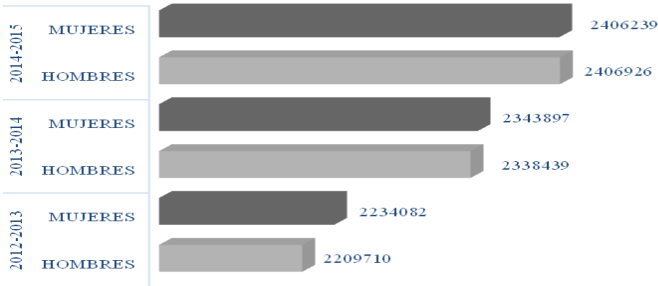
En *Mujeres y hombres en México 2014*, publicado por INEGI (2015) señala que la igualdad de oportunidades en el acceso a la educación es fundamental, para abatir las disparidades en los otros ámbitos, en que se desarrolla la vida de las mujeres y los hombres. Asimismo señala que las limitaciones en oportunidades bajo este rubro lo presentan principalmente las mujeres en las zonas rurales y marginadas del país, sin embargo la mujer, cada vez se insertan más en el sistema educativo, teniendo como resultado la reducción de las diferencias entre mujeres y hombres. Aun así persisten algunas desventajas para ellas; en particular en la continuidad de los estudios en niveles medio y superior.

En este trabajo se analizan como primer paso datos estadísticos de diferentes fuentes, principalmente de la red informática mundial con la finalidad de evaluar cuantitativamente la participación de la mujer a nivel medio superior, tomando en cuenta indicadores como la eficiencia terminal, abandono y la comparación de la cobertura de la en la modalidad presencial.

En la Figura 1 se muestra la matrícula de ingreso a nivel de educación medio superior por género y período, en donde se refleja un incremento por período desde una perspectiva global, pero se observa que en los periodos 2013 y 2014. Las mujeres superan a los hombres, sin embargo en el 2015 se invierte con solo una pequeña diferencia. Por otro lado en la Figura 2 muestra la matrícula de las mujeres que es la parte fundamental en este

trabajo, donde se puede observar que ha ido incrementando el ingreso solo un 7% desde el 2013 al 2015.

Figura 1. Matricula por género a nivel medio superior período 2013–2015



Fuente: Datos de INEGI

Con lo que respecta a la absorción escolar, se puede observar la proporción de egresados de un nivel educativo que logra continuar en el nivel inmediato superior en un ciclo escolar determinado. La última actualización es del 2013, mostrando que la diferencia de género es mayor, al encontrar 6.6 puntos porcentuales a favor de los hombres (INEGI, 2015) y mostrando que las mujeres acceden en menor medida respecto a los hombres al siguiente nivel escolar, es decir que se muestra menor continuidad de las mujeres en los estudios a nivel superior.

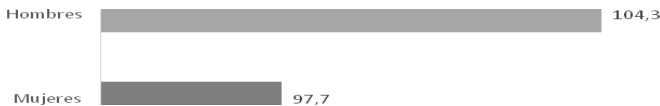
Figura 2. Matrícula de mujeres a nivel medio superior período 2013–2015



Fuente: Datos de INEGI

La deserción escolar o abandono es uno de los indicadores más importantes en la educación, con lo que respecta al nivel básico: primaria, secundaria y media superior es más recurrente entre la población masculina, incrementándose sobre todo en el nivel medio superior en donde alcanza el 12.7% de las mujeres y el 16.3% de los varones. En la eficiencia terminal de educación media superior, se puede observar una reducción del 63.3 %, en comparación con el nivel anterior, que muestra una eficiencia terminal de 84.5%.

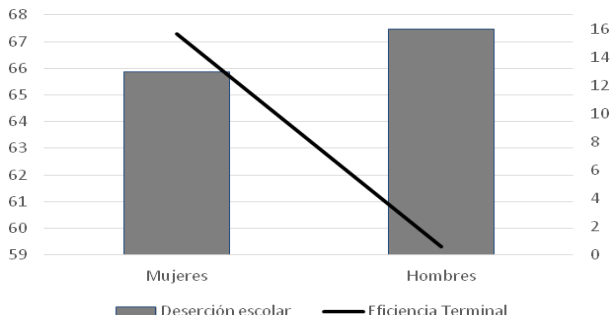
Figura 3. Porcentaje de absorción en educación media superior ciclo 2012-2013



Fuente: Datos de INEGI

En el análisis por género en nivel medio superior, las mujeres muestran mejores resultados que los hombres, 67.3% y 59.3% respectivamente, lo que representa que un mayor número de mujeres termina sus estudios de nivel bachillerato. La diferencia alcanza 8 puntos porcentuales en este último nivel, pero no se ve este valor reflejado en el ingreso a nivel superior. Los resultados están representados en la Figura 4, INEGI (2015).

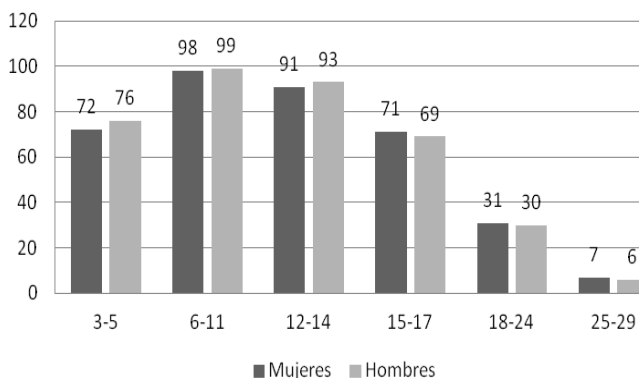
Figura 4. Eficiencia terminal y deserción escolar ciclo 2012-2013



Fuente: Datos de INEGI

Un punto importante que se debe analizar es la asistencia de los estudiantes a la escuela por género, en la Figura 5 se muestra la cantidad de estudiantes regulares por grupo por género y edad. El resultado de la asistencia a la escuela a nivel bachillerato se tomó de referencia la edad de los estudiantes regulares que es entre 15 a 17 años.

Figura 5. Porcentaje de la población de 3 a 29 años que asiste a la escuela por grupos de edad según sexo, 2012



Fuente: Datos de INEGI

Los resultados muestran que la mayor proporción escolar femenina contra la masculina se registra hasta los 14 años, que cubren los niveles de preescolar, primaria y secundaria, pero a partir del rango de los 15 años a los 17, es el nivel educativo de interés muestra que la asistencia es mayor de los hombres hasta llegar a nivel superior.

Aunque en el ingreso la mujer tiene mayor participación en los niveles de educación básica, su asistencia disminuye al llegar a los 15 a 17 años, y esto trae como consecuencia el impacto en indicadores como la absorción, deserción y la eficiencia terminal donde se muestra la presencia de la mujer en desventaja.



### **3. EDUCACIÓN A DISTANCIA, PARTICIPACIÓN DE LA MUJER E INDICADORES**

Una de las estrategias que se pretende aporten al incremento del porcentaje de población que continúen sus estudios a niveles superiores es la posibilidad de cursar estos niveles en modalidad a distancia.

Cabrero (2016) señala en su trabajo que la educación a distancia es una herramienta que permite la inclusión social y educativa, también manifiesta que es una modalidad de formación que favorece las características de las personas, propiciando la autonomía, la independencia y la flexibilidad. Asimismo enfatiza que favorece a la integración de la formación de la mujer y la cobertura a personas trabajadoras o en casos más extremos, inclusive facilitar aquellas personas en situaciones hospitalarias o que se encuentren en el extranjero.

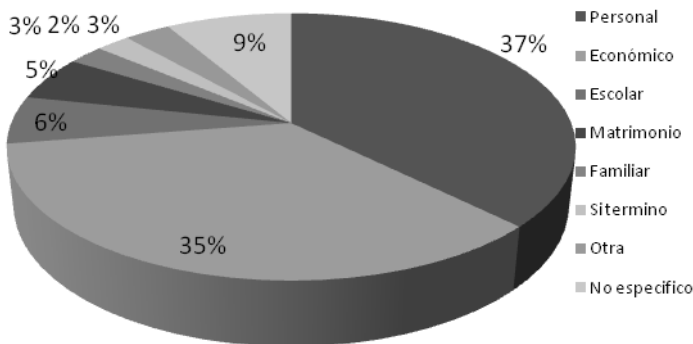
Lamentablemente con respecto a estadísticas en México en la modalidad de educación a distancia o virtual no se han generado los instrumentos de análisis por género y a nivel bachillerado esta información resulta de trascendencia para continuar esta investigación a mayor profundidad. Sotelo et al (2016) se interesó por medir la actitud de los estudiantes de los cursos de la modalidad mixta, a nivel superior es decir a distancia y a presencial, la muestra representativa fue de 210 estudiantes entre un rango de 18 a 32 años de los cuales el 56 % eran mujeres, sin embargo solo muestra resultados globales concluyendo que los estudiantes se muestran satisfechos con la modalidad mixta, lo que representa para esta investigación que esta modalidad es aceptada por los estudiantes de estas edades.

Ramírez et al. (2016) muestra resultados por género, donde evalúa el aprendizaje de los estudiantes de la modalidad blended learning que es una forma semipresencial o mixta, donde uno de los intereses de este trabajo es identificar las razones por lo cual eligen esta modalidad, con respecto a los resultados por género. Este estudio lo realizó a 137 estudiantes donde el 60% eran mujeres, solo presenta los resultados de rango de edad donde el mayor porcentaje con 34 % de mujeres oscila entre 21 a 25 años, un 22%

de 26 a 30 años y mayor de 36 años un 23%, solo un 10% son menores de 20 años de edad, que es la edad que presentan las estudiantes regulares a nivel bachillerato. Los resultados que obtuvo en forma global desde el punto de vista de género es que se elige esta modalidad por la facilidad del horario que se propone en forma presencial, además por que el 23% considera que el trabajo interfiere con su aprendizaje debido a que demanda tiempo, pero el 45.5% menciona que el factor principal para concluir de manera exitosa es la organización del tiempo.

Navarro (2001) dentro de su investigación identifico siete causas principales de rezago y abandono escolar de jóvenes de 15 a 19 años en el sistema educativo formal a nivel medio superior, las causas por mayor porcentaje que obtuvo son: Personal (37.4%), donde el joven señala que no quiso o no le gustó estudiar; Económico (35.2%) por falta de dinero o porque tenía que trabajar; Escolar (5.8%) que no se contaba con escuela o estaba muy lejos; Matrimonio y unión (5.4%) porque se casó o se unió; Familiar (2.4%) la familia ya no permitió a la persona trabajar por colaborar en tareas del hogar; Termino sus estudios (2.3%) o cumpla su objetivo al nivel que se propuso el 3.1 % declara que por otra causa y el 8.5% no especifica por qué dejó los estudios tal como se observa en la figura 6.

Figura 6. Causas principales de rezago y abandono escolar de jóvenes de 15 a 19 años



Fuente: Navarro (2001)

Kirkup et al (1990), exploró en una Universidad de Alemania, los factores que dificultan a las mujeres el acceso o que impiden el éxito en sus estudios, enfocándose principalmente en estudiantes que trabajan también se consideró la compatibilidad de la educación a distancia y otros compromisos. Debido al alta matrícula de mujeres con un 43 % de participación, se analizó el éxito y el fracaso en los estudios bajo esta modalidad y realizó la comparación con otra universidad, analizando también como factor la región donde se ubican. Los resultados que presentan como relevantes muestran que es importante para incrementar la continuación en la educación, tomar en cuenta la diferencia de género, principalmente del estudiante en la educación a distancia.

Los resultados muestran que la mayor proporción escolar femenina contra la masculina se registra hasta los 14 años, que cubren los niveles de preescolar, primaria y secundaria, pero a partir del rango de los 15 años a los 17, es el nivel educativo de interés muestra que la asistencia es mayor de los hombres hasta llegar a nivel superior. Aunque en el ingreso la mujer tiene mayor participación en los niveles de educación básica, su asistencia disminuye y esto trae como consecuencia el impacto en indicadores como la absorción, deserción y la eficiencia terminal donde se muestra la presencia de la mujer en desventaja.

#### **4. CASO DE ESTUDIO BACHILLERATO A DISTANCIA UANL: ANTECEDENTES, ESTADÍSTICAS Y PROPUESTAS**

Se plantea el caso de la Universidad Autónoma de Nuevo León (UANL) que cuenta con 294 programas educativos, de los cuales 66 corresponden a nivel medio superior, nivel de objeto de estudio. En la Tabla 2 se muestra los programas en las diferentes modalidades de bachillerato a nivel medio superior, como se puede observar se cuenta con un programa de bachillerato general en la modalidad a distancia, cabe señalar que todas las escuelas de la UANL de nivel medio superior tienen la acreditación al Sistema Nacional de Bachillerato, el cual es considerado un indicador de calidad.

Tabla 2. Oferta educativa a nivel bachillerato

Nivel Medio Superior	Programas Educativos
Bachillerato General	1
Bachillerato General (abierto)	1
Bachillerato General (a distancia)	1
Bachillerato Bilingüe	1
Bachillerato Internacional	1
Bachillerato Bilingüe Progresivo (inglés y francés)	1
Bachilleratos Técnicos	32
Bachillerato Técnico Bilingüe Progresivo* (inglés, francés y alemán)	27

Fuente: Ancer (2015)

Con lo que respecta a la cobertura en nivel medio superior lo forman 29 dependencias, 38 planteles y 15 centros comunitarios distribuidos en 36 municipios del estado de Nuevo León. Se ha logrado la ampliación de la cobertura mediante el crecimiento de la infraestructura institucional, contando con plataformas tecnológicas que facilitan el aprendizaje con calidad como la modalidad presencial. La población escolar total a nivel medio superior reportado en el periodo agosto-diciembre 2015 es de 75,562 estudiantes, de los cuales 4, 665 se encuentran bajo esta modalidad equivalente al 6% de la población (Ancer, 2015).

La primera generación de estudiantes bajo la modalidad a distancia, inicio en el 2004, siendo las preparatorias 1, 7, 18 y 21 las precursoras en ofertar esta modalidad con alrededor de 100 estudiantes, de los cuales el 18 % eran mujeres.

En el 2011, se logró la incorporación de esta modalidad en un total de 25 escuelas de preparatoria, además en este mismo año el bachillerato a distancia se comenzó a impartir en 15 Centros Comunitarios de Desarrollo Social de Nuevo León para personas mayores de 15 años denominado aula.edu con el propósito de incrementar las opciones educativas con mayor accesibilidad y ofreciendo una educación de calidad.

La preparatorias de la UANL que ofrecen esta posibilidad de cursar el bachillerato a distancia son: la Preparatoria 1, la

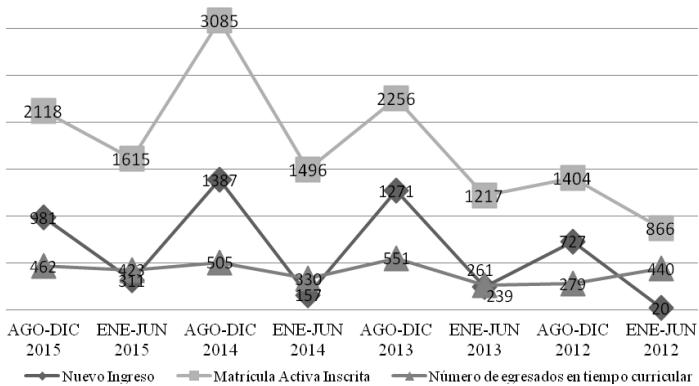
Preparatoria 3, Preparatoria 5, Preparatoria 7 Las Puentes, Preparatoria 8, Preparatoria 9, Preparatoria 10, Preparatoria 16, Preparatoria 18, Preparatoria 21, Preparatoria 22, Preparatoria 23 Santa Catarina y la Preparatoria 24, las cuales ofrecen un estudio flexible, que permita a los estudiantes elegir el tiempo y lugar, fundamentando en el trabajo independiente del estudiante, donde el contacto con el asesor de forma permanente, es esencial para lograr los objetivos. Asimismo toma un papel importante la participación activa del estudiante al interactuar con sus compañeros, mediante el uso de los medios tecnológicos que la misma plataforma le ofrece.

La primera generación bajo el concepto de aula.edu fue de 187 estudiantes, de los cuales 47 alumnos ingresaron a las facultades de la UANL y diez a otra universidad. El único dato de la población femenil declarado son tres alumnas las cuales son novicias y continuaron su preparación en el Vaticano, en este programa hasta la fecha se han atendido a más de 2800 estudiantes.

En el 2014 se contaba con 9 generaciones de estudiantes generados de la preparatoria a distancia con más de 9000 alumnos atendidos. En cuestión organizacional en el 2016 se cambia el nombre de Dirección de Educación a Distancia a Dirección de Educación Virtual.

La matrícula de diferentes periodos en la modalidad de educación de la UANL a distancia se muestra en la Figura 7, en la cual se observa que el comportamiento de la matrícula de ingreso no tiene un comportamiento estable de crecimiento. Asimismo se presenta en la matrícula activa inscrita en cada periodo un leve incremento que se sostenía hasta el 2014, siendo en el 2015 cuando se muestra la caída de estos indicadores, caso contrario en el número de egresados en tiempo curricular de acuerdo a la normatividad vigente de 2.5 años que muestra un comportamiento ascendente, solo en los periodos de agosto-diciembre de los años 2013 y 2015 se incrementó debido a la relación con la matrícula activa de los mismos periodos y previos, sin embargo estos datos no se considera el género para poder establecer si existe alguna diferencia entre la permanencia y eficiencia o no.

Figura 7. Matricula de educación a distancia UANL



Fuente: Dirección de educación digital (2015)

En el periodo enero-junio 2014 se realizó una encuesta para evaluar el nivel de satisfacción de los estudiantes de preparatoria a distancia cuyo objetivo principal fue conocer las opiniones con respecto a esta modalidad y perspectiva que tienen de las unidades de aprendizaje y del plan de estudios que cursaron, con la finalidad de brindar un adecuado seguimiento a las necesidades de formación académica.

En este estudio participaron 47 estudiantes de tres diferentes preparatorias de la UANL de los cuales el 66% correspondía al género Femenino. La edad de la población con mayor porcentaje 55.3% encuestada oscila entre el rango de 15 a 18 años, rango que se establece como un estudiante regular de acuerdo al nivel educativo que está cursando. Un dato importante es que el 74.5% de los encuestados continuarían sus estudios en la modalidad educativa a distancia y el 48.9% le gustaría recibir información de la modalidad a distancia por redes sociales, principalmente por Facebook. En este caso no se presentan resultados de la transición de un nivel educacional a otro, así como la situación actual del estudiante o las razones de incorporarse a nivel bachillerato bajo esta modalidad.

Como se ha observado en el desarrollo de este trabajo existen estadísticas en general pero no se han generado los mecanismos para el enfoque de estudios profundos, como lo es el análisis por género que cursan esta modalidad educacional y proporcionar información para el seguimiento al siguiente nivel educativo, aun así se realizan estrategias para la inclusión a nivel superior de educación de la población femenil que actualmente cursan el bachillerato, una de ellas es generando programas apoyados por el Consejo Nacional de Ciencia y Tecnología (CONACYT) para lograr este propósito.

Como uno de los programas de mayor aceptación se encuentra el programa de “Mujeres en la Ciencia: Descubriendo la Investigación, la Innovación y el Desarrollo Tecnológico”, apoyado desde el 2013 por el programa Apoyos para el fomento de vocaciones científicas y tecnológicas en jóvenes mexicanos en el cual se han atendido a más de 3000 estudiantes de primer y cuarto semestre de las preparatorias de la Universidad Autónoma de Nuevo León (UANL) con mayor índice de deserción. El objetivo de este programa es la difusión de carreras profesionales de las áreas de ciencias, ingenierías y tecnologías. Los resultados estadísticos de este programa solo muestran la perspectiva al inicio y al fin del programa en la selección de la carrera profesional a elegir por parte de la estudiante, sin profundizar si existen razones por las cuales no continuaría los estudios a nivel superior.

Otro de los programas es el de “Apoyo a madres jefas de familia”, en el 2015 se logró apoyar a 900 mujeres en México de las primeras tres generaciones, de las cuales el 80% logro obtener el grado de estudio, en el caso de este programa en particular no se encontró información estadística de seguimiento que proporcionara una perspectiva general de la situación de la mujer y su desarrollo profesional mediante este programa, el cual se considera un punto de interés en investigación educativa.

Para ambos programas la educación a distancia se propone como modalidad educacional que beneficiaría a las estudiantes a culminar estudios a nivel superior y sobre todo contribuyendo a no caer en las siete causas principales de rezago y abandono escolar que

muestra en su trabajo Navarro (2001), identificando principalmente que dos de ellas son el personal, económico. Sin embargo es conveniente hacer énfasis en el alto índice de embarazos en edad tempranas entre los 14 y 18 años, razón relacionada directamente con estas dos causas de abandono o rezago estudiantil.

Como propuesta de este trabajo y en conjunto con la Dirección de Educación Virtual de la UANL y las administradoras de los programas de CONACYT implementados en la UANL, se proponen mecanismos de seguimiento en la transición de las estudiantes al siguiente nivel. El primer punto es la generación del perfil de ingreso centrándose en que el estudiante tenga una disciplina hacia el estudio independiente y contar con habilidades básicas en el manejo de equipo de cómputo, así como también para administrar sus tiempos. Para esto se propone un curso de inducción a la modalidad de educación a distancia para ofrecer estas herramientas al estudiante. Con lo que respecta a los programas de difusión implementados en la UANL con el apoyo del CONACYT ofrecer esta modalidad como alternativa y los beneficios a la población en general, pero sobre todo a las mujeres en circunstancias que imposibiliten la modalidad presencial.

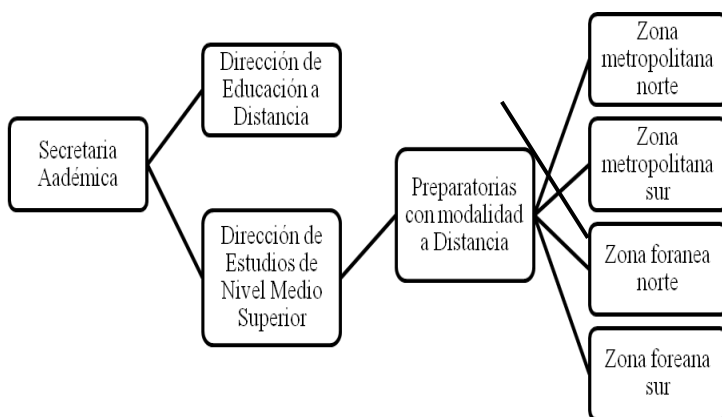
Otro mecanismo es la generación de instrumentos de medición del impacto educativo en la modalidad a distancia, mediante encuestas que evalúen el desarrollo e implementación de la modalidad y la transición de un nivel educativo a otro, así como diversificar por género esta información, ya que las existentes presentan información fragmentada y sin la posibilidad de dar un seguimiento, pero sobre todo generar las fuentes principales de información como lo señala García et al (2015) en su trabajo.

Una de las fortalezas con las que se cuenta, es la plataforma para la enseñanza a distancia la cual tiene un alto desempeño en el uso de información y sobre todo en términos de niveles de aplicabilidad, en este punto se centra en la formación del profesor para la generación de objetos de aprendizaje adecuados para cada unidad de aprendizaje del programa de estudio de la Preparatoria a Distancia.



El modelo organizacional de la modalidad de educación a distancia se muestra en la Figura 8, el cual lo rige la Secretaría Académica de la cual depende la Dirección de Educación virtual y la Dirección de Estudios de Nivel Medio Superior en un nivel paralelo y que rigen en el tercer nivel a las Preparatorias con modalidad a Distancia, las cuales a su vez están divididas por 4 zonas geográficas del Estado de Nuevo León.

Figura 8. Modelo Organizacional del Bachillerato Modalidad de Educación a Distancia



Fuente: Educación Digital UANL

El aspirante a ingresar a la preparatoria a distancia debe realizar el proceso de solicitud en línea mediante la página WEB de la institución [www.uanl.mx](http://www.uanl.mx), en la cual se publican las fechas de registro, posteriormente se realiza el pago con la hoja de pre-registro que lleno en línea, acude con la hoja de confirmación a la preparatoria en la fecha establecida y con los documentos requeridos certificado de estudios de secundaria y CURP en formato oficial. El aspirante presentará un examen de conocimiento y habilidades diseñado por CENEVAL, el cual para aprobar debe cumplir con el puntaje establecido para el ingreso a esta modalidad. El trámite concluye con los trámites administrativos para la inscripción definitiva.

Al inicio del semestre el estudiante recibe su material didáctico a través de la plataforma educativa, la cual contiene el material básico de cada unidad de aprendizaje y las actividades que realizará, así como los contenidos y recursos que serán un medio para su aprendizaje.

En la metodología de la preparatoria a Distancia establece que el estudiante es el responsable de su propio aprendizaje, apoyado en la interacción con los materiales de estudio, con sus compañeros y con su profesor facilitador, por lo cual su compromiso y participación constante son fundamentales para el logro de las competencias planteadas.

Es importante reiterar que los planes y programas de estudio de la preparatoria a distancia son iguales en la modalidad presencial (bachillerato General) y tienen una duración de cuatro semestres.

Como resultados en este ciclo escolar agosto-diciembre 2016, en la modalidad de bachillerato a distancia la UANL se recibieron más de 2000 aspirantes. Este programa busca ampliar la cobertura ofreciendo a los estudiantes que mediante el uso de las tecnologías de la información y comunicación, sesiones virtuales, y asesorías presenciales, puedan cursar sus estudios estudiantes con diferentes situaciones, laborales, además de favorecer la inclusión para estudiantes con alguna discapacidad física y sensorial.

De un total de 2,179 aspirantes, nueve de ellos refrendan que esta opción es aceptada para jóvenes con discapacidad motriz, visual y auditiva los cuales presentaron el examen en un plantel universitario; además de un centenar de postulantes al programa Aula.ede enfocado principalmente a adultos, siendo un foco de interés que la mujer pueda considerar esta opción para realizar sus estudios de bachillerato.

El bachillerato a distancia brinda cobertura con calidad, equidad e inclusión educativa, pilares fundamentales de la UANL. Otro de los logros de la universidad es que tendrá presencia en 20 entidades del país, a través del bachillerato a distancia. Un total de 183 empleados de una empresa aspiran realizar sus estudios de nivel medio superior en la UANL, desde su lugar de origen. Sin embargo

es de suma trascendencia la adaptación de la tecnología al rigor académico, la cual brindará las facilidades y credibilidad para llevar educación de calidad a diversos rincones de la República Mexicana.

## **5. CONCLUSIONES**

Para culminar con esta investigación se realiza la propuesta de investigación en dos etapas, la primera enfocada a la modalidad a distancia, de la cual se contemplan dos fases: la primera deberá enfocarse en estudiantes de edades entre 15 y 19 años, edad promedio para cursar el bachillerato, y la segunda los que cursan esta modalidad de 20 años o más. En ambos casos el análisis por género será fundamental para poder conocer si esta modalidad a distancia favorece que la mujer continúe sus estudios y concluya el bachillerato considerado como obligatorio para México, además de estudiar la inserción de la población estudiantil general que cursa esta modalidad. La segunda etapa es el análisis comparativo de la educación a distancia, la modalidad presencial y la modalidad mixta, desde el enfoque de satisfacción del estudiante y la inserción al nivel superior, por otra el análisis del papel del facilitador considerando la construcción, el desarrollo y la implementación de objetos de aprendizaje de cada unidad de aprendizaje. Se desarrollará un sistema capaz de generar la obtención de datos estadísticos, con mayor facilidad sin triangular con otros actores de la organización, con el objetivo de ser eficientes en el tiempo de respuesta de las mismas.

Una parte importante con la cual inició el interés de este trabajo es la participación de la mujer la cual es limitada por cuestiones sociales, a pesar de que existen programas de apoyo no han mostrado una gran participación, por lo que es pertinente que la investigación propuesta considere el análisis de las distintas situaciones con la finalidad de contribuir al aumento de estos indicadores. Asimismo se deben de generar programas que incorporen la educación a distancia como una opción para el crecimiento profesional de la mujer.

Aunado a dar un seguimiento de todos los indicadores para poder evaluar con éxito esta modalidad educativa, esto propone, debido que la mayoría de las investigaciones lo muestra como una alternativa económica y accesible hoy en día, ya que esta modalidad disminuye los gastos de transporte, facilita la administración de tiempo, para poder realizar otras actividades de manera simultánea como puede ser trabajar, contribuir a la casa, cuidar algún miembro de la familia, inclusive sus propios hijos.

El resultado de la creación de instrumentos de medición que puedan ser aplicados mediante la plataforma con la que se cuenta, será la posibilidad de conocer y analizar las diferentes situaciones por las que atraviesan los estudiantes, así como cuáles son las situaciones que impactan en su deserción, permitiendo generar mecanismos para incrementar el índice de permanencia y de egreso, logrando cumplir con una eficiencia terminal determinada por el programa educativo, así como desarrollar políticas institucionales y lograr un avance educativo de calidad para el país y sobre todo de investigación e innovación educativa de la modalidad a distancia.

## **REFERENCIAS DOCUMENTALES**

- ANCER Rodríguez, Jesús. 2013. Plan de Desarrollo del Sistema de Educación Media Superior de la UANL 2014-2020. Versión 1.0.
- ANCER Rodríguez, Jesús. 2015. Informe UANL de Actividades 2015 del Rector. Versión 1.0.
- BASABE Peña, Fabian N. 2007. Educación a distancia en el nivel superior.
- CABERO Almenara, J. 2016. La educación a distancia como estrategia de inclusión social y educativa. 'Castillo,
- CERI, O. 2004. Revisión Nacional de Investigación y Desarrollo Educativo, Reporte de los Examinadores sobre México.
- GARCÍA Quintanilla, M., & Reboloso Gallardo, R. 2015. El desafío de la educación a distancia en el bachillerato. El caso de la UANL. Ciencia UANL, 18(75), 40-45.

- INEGI 2015. *Mujeres y hombres en México 2014* / Instituto Nacional de Estadística y Geografía. México: INEGI, c2015 ISBN 978-607-739-372-6
- KIRKUP, G., & Von Prümmer, C. 1990. Support and connectedness: The needs of women distance education students. *International Journal of E-Learning & Distance Education*, 5(2), 9-31.
- M. A. S., García, J. J. V., & López, R. I. G. 2016. Actitud de estudiantes universitarios hacia los cursos en modalidad mixta. *Revista Educación y Ciencia (ISSN 2448-525X)*, 5(45).
- OCDE. 2003. *OECD economics: Mexico*, París.
- RAMÍREZ, G. X., González, R. M. R., García, F. A. J., Valerio, J. S. H., & Trejo, C. A. O. 2016. B-learning en un programa de educación media superior, situación actual. *Revista Iberoamericana de Producción Académica y Gestión Educativa*.
- SALAZAR, R. L. C., Patlán, L. Á. B., García, A. P., Santiesteban, R. G. F., Guardiola, R. N., & Leyton, A. E. G. 2015. Capítulo 4 La educación superior pública a distancia en México. Universidad Autónoma de Nuevo León. *Modelos de educación superior a distancia en México*, 83.
- NAVARRO Sandoval, & Luz, N. 2001. Marginación escolar en los jóvenes. Aproximación a las causas de abandono. *Revista de Información y análisis*, 15, 43-50.
- THIRIÓN, J. M., & Noguera, C. G. 2005. *La educación virtual en México: universidades y aprendizaje tecnológico*.



**UNIVERSIDAD  
DEL ZULIA**

---

## **opción**

Revista de Ciencias Humanas y Sociales

Año 32, Especial N° 13, 2016

Esta revista fue editada en formato digital por el personal de la Oficina de Publicaciones Científicas de la Facultad Experimental de Ciencias, Universidad del Zulia.  
Maracaibo - Venezuela

[www.luz.edu.ve](http://www.luz.edu.ve)

[www.serbi.luz.edu.ve](http://www.serbi.luz.edu.ve)

[produccioncientifica.luz.edu.ve](http://produccioncientifica.luz.edu.ve)