



ARQ

ISSN: 0716-0852

revista.arq@gmail.com

Pontificia Universidad Católica de Chile
Chile

Vásquez, Claudio

La Casa Errázuriz de Le Corbusier, cronología del proyecto

ARQ, núm. 49, diciembre, 2001, pp. 66-69

Pontificia Universidad Católica de Chile

Santiago, Chile

Disponible en: <http://www.redalyc.org/articulo.oa?id=37504931>

- Cómo citar el artículo
- Número completo
- Más información del artículo
- Página de la revista en redalyc.org

redalyc.org

Sistema de Información Científica

Red de Revistas Científicas de América Latina, el Caribe, España y Portugal

Proyecto académico sin fines de lucro, desarrollado bajo la iniciativa de acceso abierto

La Casa Errázuriz de Le Corbusier, cronología del proyecto

ARQ
66

La Casa Errázuriz, que no llegó a ser construida, fue el único proyecto de Le Corbusier en Chile.

Los documentos en que se basa este artículo han sido recopilados en la Fondation Le Corbusier, en París, y en distintos trabajos y publicaciones. El material ha sido ordenado en forma cronológica, sin abondar en detalles, para hacer prevalecer la lectura del total. Se pretende con esto marcar un punto de partida que permita generar discusión en torno al proyecto, aportando nuevas cuestiones a las ya conocidas.

The Errázuriz House was never built and it was the only project of Le Corbusier in Chile.

This article is based on documents that have been gathered from the Fondation Le Corbusier, in Paris, and from different works and publications. The material has been ordered in chronological way, without going deeply into details, to keep the reading of the total. The aim is to establish a starting point that allows discussion around the project, contributing with new questions to those that are well known.

Los documentos en que se basa este artículo han sido recopilados en la *Fondation Le Corbusier*, en París, y en distintos trabajos y publicaciones encontrados en Santiago. Toda la información presentada es pública, sin embargo hay antecedentes que se encuentran en manos privadas y a ellos, lamentablemente, me ha sido imposible acceder.

He ordenado el material en forma cronológica, sin ahondar en detalles para hacer prevalecer la lectura del total. No pretendo plantear que éstos son todos los antecedentes del proyecto sino, al contrario, marcar un punto de partida que permita generar discusión en torno a él, aportando nuevas cuestiones a las ya conocidas ¹.

Zapallar, 1919

En 1919 se formó Zapallar al desligarse administrativamente de La Ligua, su comuna de origen. Una vez lograda la autonomía fue necesario separar legalmente el balneario de la Hacienda de Cachagua, a la cual perteneció originalmente. Con este objetivo se formó una sociedad anónima constituida en 1923 con el nombre “Sociedad Balneario de Zapallar”, entre cuyos formadores estaba Matías Errázuriz ². Esta sociedad se haría dueña de todos los terrenos que, hasta entonces, no estaban en manos de particulares abarcando desde la zona llamada “Las Cujas” por el sur, hasta el límite del puerto de Papudo, por el norte.

Zapallar, 1924

Carolina Besa Montes ³ ha elaborado un cuadro

cuyo punto de inflexión fue el terremoto de 1906. El primero se caracteriza por una importante presencia de extranjeros, cuestión que después, en el segundo momento, declinó. Otra cuestión es que los lazos de parentesco son muy marcados en la primera etapa, produciendo un fenómeno homogenizador en gustos, costumbres y modos de vida. Los Errázuriz son una de las familias recurrentes de la lista.

Zapallar, 1925

El “Plano de Canalización del Parque del Sr. Matías Errázuriz” ⁵ está fechado el día 9 de mayo de 1925 y firmado por un ingeniero paisajista llamado Geo Dubois. El terreno tenía una superficie de 12.130 m² donde se disponía un jardín y el perfil de una vivienda. Este plano representa el primer proyecto para el terreno.

Los jardines eran una especial preocupación de Matías Errázuriz. José Toribio Medina cuenta que también trazó y plantó el “majestuoso parque Antalú”, ubicado en una propiedad de la familia Alvear ⁶, en la provincia de Buenos Aires, Argentina. Este parque contaba con 180 ha de bosque y fue diseñado por Fourquiel ⁷.

Buenos Aires, 1929

Durante el primer viaje de Le Corbusier a Sudamérica, en 1929, era embajador de Chile en Argentina Matías Errázuriz Ortúzar, quien le encargó una casa de veraneo en Zapallar. Según Christiane Crasemann ⁸, arquitecto y cliente pudieron ser presentados en París, antes de 1929, por Eugenia Huici de Errázuriz, una amiga de Blaise Cendrars, poeta suizo muy cercano a Le Corbusier y a Sudamérica ⁹. También pudieron ser presentados por Victoria Ocampo, una distinguida argentina vinculada a los círculos intelectuales, económicos y políticos de su país.

Buenos Aires, 15 de octubre de 1929

El plano 9017 del catálogo de la *Fondation Le Corbusier*, contiene una serie de dibujos hechos en Buenos Aires. Entre ellos, uno tiene la nota“(…) *Errázuriz 15 oct 1929* (...)”, fecha de la primera reunión entre arquitecto y cliente ¹⁰.

Los esquemas de este plano plantean temas generales sobre la ordenación de la planta, el programa, las características del paisaje y consideran unas columnas que estaban en el terreno y formaban parte del encargo sin

² La “Sociedad Balneario de Zapallar” estaba formada por Juan Enrique Concha, Carlos Aldunate, Carlos Ossandón, Matías Errázuriz, Juan Eduardo Subercaseaux y Diego Sutil. Ver Besa Montes, Carolina. “La administración comunal” en *La formación del balneario, un nuevo espacio de veraneo*, Tesis PUC, 1995.

³ Ibidem: origen, función hasta 1920

⁴ Ibidem

⁵ FLC 302

⁶ Matías Errázuriz de 1897 con una distinguida prima del p... Ver Toribio Medina, José. *Notas biográficas de la historia de la Universidad de Chile*

La decisión de dejar fuera las columnas después intentar incorporarlas al esquema ¹² en que se probó el uso de hormigón armado, con columnas respondiendo a las primeras y vigas sostenidas en Buenos Aires. La aproximación muestra una marca de proyecto *Ma maison*, realizada en *Masilía* camino a Buenos Aires e... El plano 9017 tiene una serie de columnas describen el programa que tendía a ser “*Salon ... grande fenêtre ...*”, “*Chambre ... w.c.*”, “*office*”, “*Cuisine*”, “*Domestique m...*” (chambre du monsieur, “*toilette*”, “*cuisine*”, “*4 colonnes nécessaires en soupente la ch.*”, “*à coucher a*”

Buenos Aires, 31 de octubre de 1929

En esta fecha se firmó un contrato por el que partes se comprometen a lo que se dice en *les Architectes soussignés d'établir un projet au Chili... les plans d'une construction de habitation et en plus un plan-type de repos... à édifier à partir de suite.*

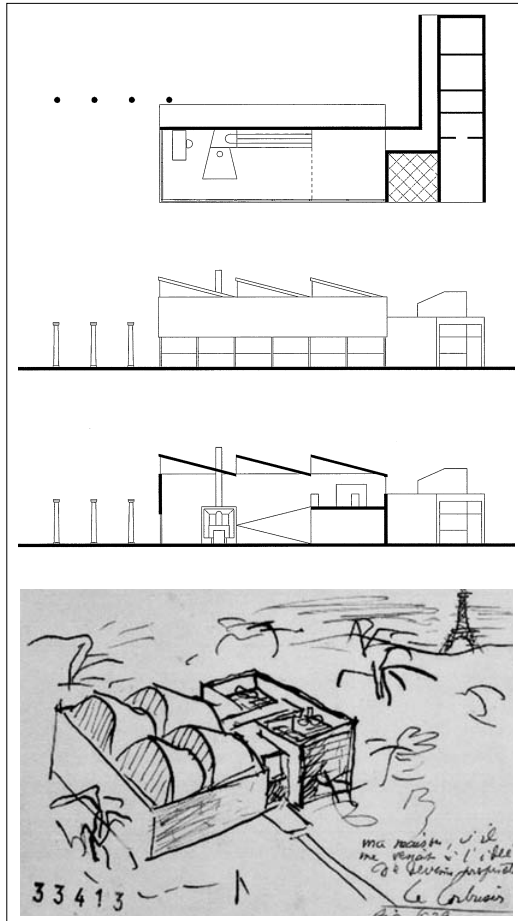
Les Architectes soussignés s'engagent à exécuter les travaux relatifs à leurs fonctions.

A établir, tous avant-projets u... d'ensemble et de détails nécessaires à la réalisation du projet.

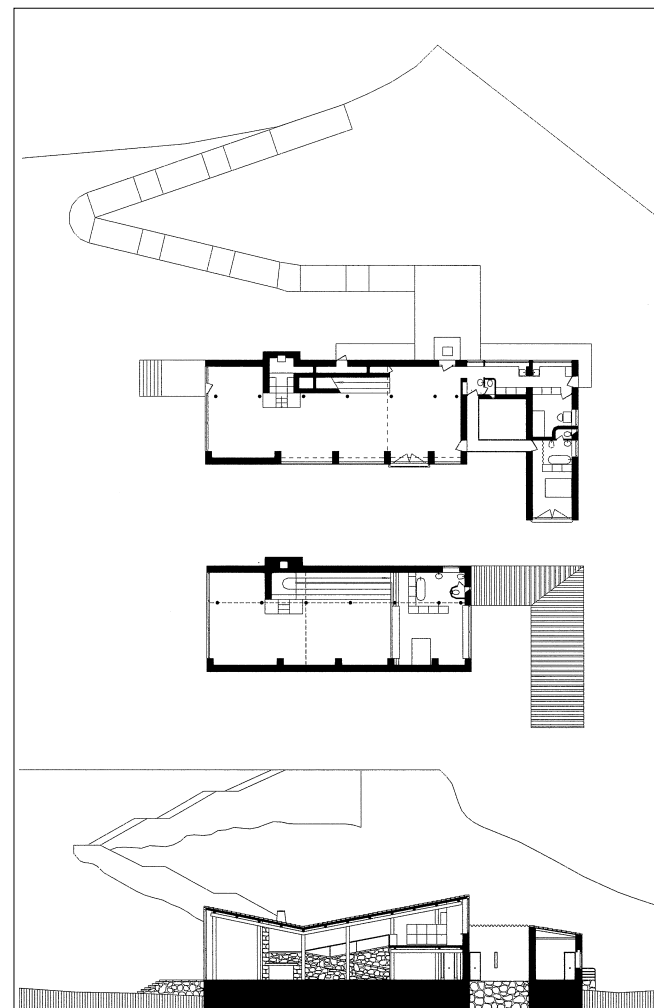
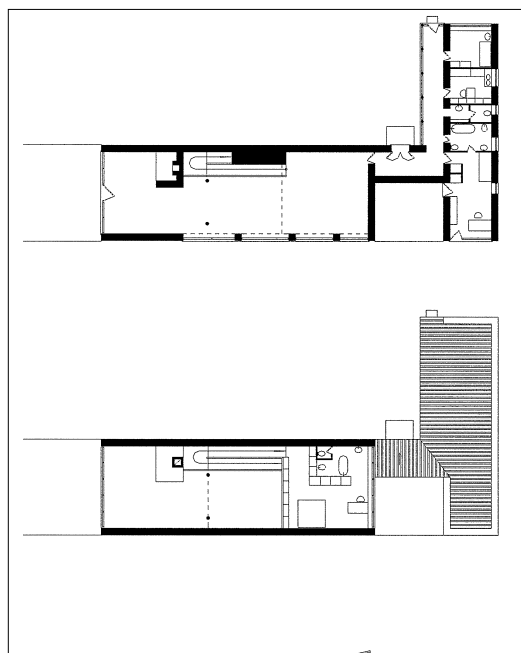
Les honoraires des architectes sont de francs (quinze mille) payables à la réception présente (...) ¹⁴.

El contrato es un formato tipo de las cláusulas fueron tachadas las responsabilidades y asumiendo la responsabilidad sin tachar, que son las que aparecen en el plano. Lo que está aquí subrayado fue el programa de Le Corbusier y lo que no, es parte del programa de los arquitectos se comprometen a la realización de la vivienda y el plan tipo de una casa de “*repos*”. El 10 de octubre de 1929, Le Corbusier dictó la conferencia “*La casa a escala humana*”. La frase “*plan-type de cellule de repos*” valida las cuestiones que se trataron en esta conferencia, elevando el rango de la solución a una solución universal acorde a las perspectivas de la época. Así, el programa de toda la ideología que el arquitecto planteó en dicha conferencia. En el contrato de los arquitectos se comprometen a la realización de *d'ensemble et de détails nécessaires à la*

7 Ibidem
 8 Crasemann Collins, Christiane. Op. cit.
 9 Blaise Cendrars y Le Corbusier nacieron en La Chaux-des-Fonds, Suiza, el mismo año aunque se conocieron en 1922, desarrollando una importante amistad. Al mismo tiempo, Cendrars era amigo del poeta chileno Vicente Huidobro. Ver Pérez O., Fernando. "Le Corbusier y Sudamérica en el viaje de 1929". Op. cit., pág. 19.



- 1 Comparación entre los primeros esquemas de la Casa Errázuriz y el proyecto Maison (1929). Dibujos hechos por el autor en base a los esquemas del plano FLC 9009 y reproducción del plano FLC 33413
- 2 Primer proyecto de la Casa Errázuriz. Dibujos del autor basados en los planos FLC 9002 y FLC 9015
- 3 Proyecto definitivo. Dibujos del autor basado en los planos FLC 8986 y FLC 8980



37 Ibidem

38 Ver la lista completa de los proyectos expuestos en "Exhibition arranged by the Department of Architecture of The Museum of Modern Art", New York, 1935. FLC-BRC4.

39 Florence, Davies. "The Week in Art" en *Detroit News*, 27 de octubre de 1935. FLC X1-12-123.

40 FLC G2-10-84

41 Duhart, Emilio. "Recuerdos de Le Corbusier", ARS Nº8, Santiago

El propio Raymond conoce poco el proyecto que imita porque en sus memorias se refiere a él de la siguiente manera: "(...) *The inspiration for the main room I took from Le Corbusier's idea for a South American mountain house* (...)”³⁵.

La casa Errázuriz está en el mar, no en la montaña.

París, 1935

Le Corbusier incluyó el proyecto en el segundo tomo de su *Oeuvre Complète*³⁶, dedicándole 5 páginas. En la presentación explica que la casa está en Chile, al borde del océano Pacífico y que el lugar no cuenta con una mano de obra calificada por lo que optaron por hacer un proyecto "(...) *composé avec des éléments existant sur place* (...)”³⁷.

Nueva York, octubre de 1935

En 1935 el proyecto fue expuesto en *el Museum of Modern Art* de Nueva York, en una exposición monográfica de Le Corbusier. Entre los proyectos expuestos estaban la casa Errázuriz (1930), la casa de Mandrot (1931), el edificio Clarté (1933), la casa Savoye (1930)³⁸, etc. Esta exposición formó parte de un viaje en el cual Le Corbusier dictó conferencias en distintas ciudades norteamericanas, siendo inaugurada el 24 de octubre de 1935³⁹. Este viaje fue recogido en el libro *Quand les cathédrales étaient blanches*, en 1937.

París, 27 de febrero de 1948

En esta fecha Le Corbusier escribió una carta⁴⁰ a Monsieur Errázuriz diciendo que se encontró en el *Country Club* de Medellín con un chileno llamado Maillard, quien le dijo que su proyecto estaba construido. Le Corbusier solicitaba fotografías si esto era efectivo.

Santiago de Chile, 1965

El arquitecto chileno Emilio Duhart⁴¹ trabajó con Le Corbusier en 1952 y mantuvo una amistad con él a través de los años. Aludiendo a diferentes encuentros durante sus viajes a Europa y a Estados Unidos, explicó el especial afecto que tenía Le Corbusier por el proyecto de la casa Errázuriz. La última vez que se vieron fue en 1965 y le comentó la idea de construirla como un centro cultural, a lo cual Le Corbusier reaccionó favorablemente. Existe una planta de la proposición de construir la casa en Concón (fig. 5), sin embargo, todo quedó en el camino. En 1987 Emilio Duhart hacía un segundo llamado a llevar adelante la empresa.

