



ARQ

ISSN: 0716-0852

revista.arq@gmail.com

Pontificia Universidad Católica de Chile
Chile

Radic, Smiljan; Correa, Marcela
Proyecto casa A. Vilches, San Clemente, Chile
ARQ, núm. 70, 2008, pp. 62-69
Pontificia Universidad Católica de Chile
Santiago, Chile

Disponible en: <http://www.redalyc.org/articulo.oa?id=37514399014>

- Cómo citar el artículo
- Número completo
- Más información del artículo
- Página de la revista en redalyc.org

redalyc.org

Sistema de Información Científica
Red de Revistas Científicas de América Latina, el Caribe, España y Portugal
Proyecto académico sin fines de lucro, desarrollado bajo la iniciativa de acceso abierto

Proyecto casa A

Vilches, San Clemente, Chile

El paisaje cercano de bosque es el contexto para este encuentro entre arte y arquitectura. Una casa A se expande al exterior a través de una rampa y 60 basaltos repartidos en el terreno acceden por ella al interior. Los árboles generan el espacio de intercambio, la trama común que permanece.

The surrounding forest landscape is the context for this meeting of art and architecture. An A frame house is extended to the outside through a ramp and 60 long, sculpted rocks distributed in the site creating access to the interior. The trees generate the transition space, the local fabric that remains.

Smiljan Radic Arquitecto, Pontificia Universidad Católica de Chile

Marcela Correa Licenciada en Arte mención Escultura, Pontificia Universidad Católica de Chile

Gonzalo Puga

Marcela Correa, Smiljan Radic

FOTOGRAFÍA
FOTOGRAFÍA DE OBRA



1 / Una medialuna, un silo, un campanario,
una animita, una pirca muy larga como las de
Rapa Nui o una acequia de piedra, una casa A,
un piano envuelto en felpa.

De todas estas obras sólo hemos podido cons-
truir una gruta doméstica y ahora, con Marcela
Correa, reparar ésta casa A.

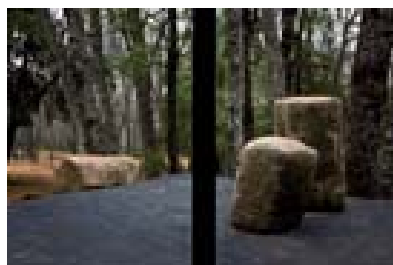




2 / De la casa existente demolimos lo que expandía y deformaba el programa inicial. Todo aquello que convertía su interior sombrío en una especie de rincón penetrable sólo por los familiares y sus recuerdos. Deshacer ese tiempo blanqueando su interior fue la primera y única decisión formal relevante del proyecto, además de desclavar afiches, cuadros y manifiestos familiares acumulados durante los últimos 35 años.



3 / Si alguien necesitara meter dentro de una casa A un bosque, le conviene pintar de blanco su interior y construir dos terrazas-rampas formando un zócalo como una pequeña colina negra que traspase en la planta baja la casa abierta de lado a lado, para llegar a caballo si se quiere. Arriba se deben conservar los dormitorios pequeños y por fuera, más arriba, debería instalar un mirador para ver los cerros cercanos: el Morrillo, el Peine, los Tres Cuernos; dejando abajo, muy abajo, el suelo.





4 / Y los 60 basaltos quedaron casi en la misma posición propuesta por el descuido de los camioneros. Algunos los acomodamos más tarde cuidando invadir el nuevo interior blanqueado, abriéndolo hacia algo tan inasible en el lugar como era una nueva memoria.



Movimiento de basaltos en el terreno

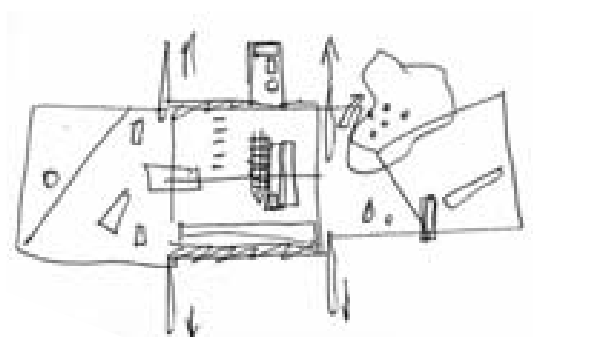
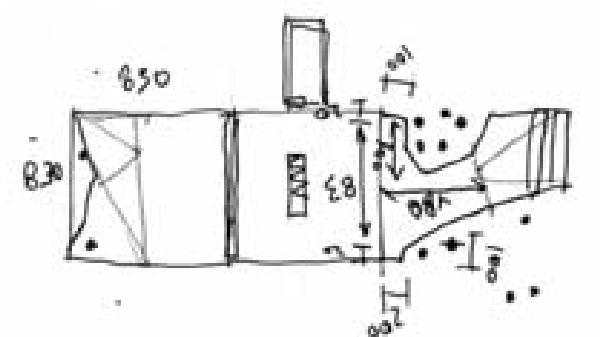


5 / Las terrazas-rampas junto con las piedras tiradas por todos lados dan esa sensación de desmesura que podemos asociar al relato de Roitharmer cuando describe el cono que ha construido para su hermana. Pero contrariamente a lo que plantea Thomas Bernhard en su novela *Incorrección*, nuestro pretende demostrar que el arte y la arquitectura no tienen nada que ver y que esta claridad permite el trabajo en común entre artistas y arquitectos bien educados. Siempre arte y arquitectura colisionan en todas partes, siempre, a menos que uno u otro tome el papel de fondo. Quizá es porque ocupan el mismo espacio de exposición –físico, político y comercial– o al menos, porque su exposición se confunde en el mismo espacio de intercambio.





Secuencia de transformación, 4 caras



PLANTA DE ESQUEMÁTICAS DE PROYECTO

6 / No perdimos tiempo en la planimetría de esta casa porque nuestro constructor Marcelino López no sabía de planos. Los detalles son los mejores que hemos podido hacer para este proyecto, visita tras visita, los más adecuados. ARQ

PROYECTO CASA A

Arquitecto Smiljan Radic

Escultora Marcela Correa

Ubicación Vilches, comuna de San Clemente, Chile

Cliente Familia Radic Correa

Construcción Marcelino López

Materialidad estructura de madera y albañilería, cubierta de membrana asfáltica, pavimentos interiores en madera de pino pintada en negro, carpinterías de fierro, terraza exterior en radier pintado negro, rocas de basalto

Presupuesto 7,5 ur/ m² (US\$ 291,3/ m²)

Superficie terreno 7.000 m²

Superficie construida existente 47 m² (interior) + 12 m² (terrazas)

Superficie construida final 43 m² (interior) + 60 m² (terrazas)

Año proyecto 2008

Año construcción 2008