



SHILAP Revista de Lepidopterología

ISSN: 0300-5267

avives@eresmas.net

Sociedad Hispano-Luso-Americana de
Lepidopterología
España

Olivares, T. S.; Angulo, A. O.; Moreno, G.
Diversidad de los Noctuidae en el corredor biológico Nevados de Chillán-Laguna del Laja (VIII
Región, Chile) (Lepidoptera: Noctuidae)
SHILAP Revista de Lepidopterología, vol. 37, núm. 148, diciembre, 2009, pp. 389-404
Sociedad Hispano-Luso-Americana de Lepidopterología
Madrid, España

Disponible en: <http://www.redalyc.org/articulo.oa?id=45515028001>

- Cómo citar el artículo
- Número completo
- Más información del artículo
- Página de la revista en redalyc.org

redalyc.org

Sistema de Información Científica
Red de Revistas Científicas de América Latina, el Caribe, España y Portugal
Proyecto académico sin fines de lucro, desarrollado bajo la iniciativa de acceso abierto

Diversidad de los Noctuidae en el corredor biológico Nevados de Chillán-Laguna del Laja (VIII Región, Chile) (Lepidoptera: Noctuidae)

T. S. Olivares, A. O. Angulo & G. Moreno

Resumen

El sector Corredor Biológico Nevados de Chillán-Laguna del Laja (VIII Región-Chile), presenta una diversidad y endemismo, cuya prioridad de protección es urgente con una alta diversidad genética, vegetal y animal, especialmente entomológica; dicha diversidad está dispersa en diferentes publicaciones aisladas, no hay trabajos entomológicos referente a esta área. Este trabajo aporta en alguna medida la diversidad lepidopterológica de Noctuidae. Para ello se utilizó material proveniente de las colecciones científicas de la Universidad de Concepción (UCCC), material tipo del Instituto y Fundación Miguel Lillo (IFML); además se realizaron preparaciones de las genitalias de machos y hembras. Un total de 38 especies fueron encontradas en este corredor. Se describen especies nuevas y se redescubren especies que constituyen nuevos registros para Chile y que se encuentran con descripciones muy escuetas.

PALABRAS CLAVE: Lepidoptera, Noctuidae, nuevas especies, nuevos registros, conservación, Chile.

Diversity of Noctuidae in the Nevado biological corridor of Chillán-Laguna del Laja (VIII Region, Chile) (Lepidoptera: Noctuidae)

Abstract

The biological corridor Nevados de Chillán-Laguna del Laja (VIII Región-Chile) shows a high diversity and endemism. Priority of protection is urgent due to the high genetic diversity of plant, and animal species and specially of insects. This diversity is dispersed in different isolated publications, so there are no entomological works of this area. The present work presents part of the Noctuidae diversity. For this work we have used entomological material from the scientific collections of the Universidad de Concepción (UCCC) and Instituto y Fundación Miguel Lillo (IFML). Male and female genitalia of the different species were done. A total of 38 species were found in this corridor. New species are described and some redescribed which constitute new records for Chile and have only summary descriptions.

KEY WORDS: Lepidoptera, Noctuidae, new species, new records, conservation, Chile.

Introducción

Los sitios Nevados de Chillán y río Polcura están catalogados de alta prioridad para la conservación de la diversidad biológica de Chile debido a su alta riqueza de fauna (particularmente de insectos) y flora (LÓPEZ & FIGUEROA, 2007).

La protección oficial del territorio que hoy ocupa el Corredor Biológico Nevados de Chillán-Laguna del Laja, se inicia en el año 1974, con la promulgación del Decreto Supremo número 295 del Ministerio de Agricultura, del Estado de Chile, el cual prohíbe la corta de árboles en las cuencas hidrográficas del Lago Laja y de los ríos Laja, Cholguán y Diguillín en la precordillera y cordillera andina de las Pro-

vincias de Ñuble y Bío-Bío. Años más tarde se ratifica con el Decreto Supremo número 391 de 1978. En el año 1991, Chile suscribe el Convenio Internacional para la Conservación de la Diversidad Biológica, Posteriormente ratifica este compromiso en 1994, a partir del cual, la Comisión Nacional de Medio Ambiente, CONAMA, elabora una Estrategia Nacional para la Conservación y la Utilización Sostenible de la Biodiversidad. A comienzos del 2002, se inicia la elaboración de Planes Regionales de conservación. Con una extensión de 560.000 hectáreas, el Corredor, aproximadamente a 400 kilómetros al sur de Santiago, se ubica en una zona única del continente suramericano. Se trata de un área extraordinaria en términos ecológicos, donde convergen la ecorregión Chile Mediterráneo y la ecorregión de los Bosques Templado Lluviosos Valdivianos. El alto grado de endemismo representado en sus 41 especies de flora y 40 especies de fauna, contrasta con un alto grado de amenaza de riesgo a la extinción en el lugar. En la búsqueda de información de las especies de insectos que se encuentren en dicho corredor, no hay publicaciones acerca de la entomofauna.

Materiales y métodos

Se examinaron un total de 112 ejemplares provenientes de Las Trancas (32° 25' S, 70° 34' W); Vilches (35° 36' S, 71° 12' W), San Fabián-Bullileo (36° 14' S, 71° 28' W), Parque Nacional Laguna del Laja (37° 21' S, 71° 19' W), Los Lleuques (38° 45' S, 71° 43' W), mediante el análisis morfológico de las alas anteriores y posteriores, genitalia del macho y de la hembra. Se describieron las especies nuevas y se redescubrieron las especies en las cuales las descripciones son muy escasas. Se depositaron los tipos en las colecciones científicas de la Universidad de Concepción (UCCC).

Resultados

Las especies que se encuentran en este corredor biológico, se detallan a continuación:

Familia Noctuidae Latreille, 1809
Subfamilia Catocalinae Boisduval, [1828] 1829

Caenurgia Walker, 1858

Caenurgia runica (Felder & Rogenhofer, 1874)

Adulto: En ANGULO & JANA-SÁENZ (1983).

Distribución geográfica: Chile VII-XII Regiones (*op.cit.*). VIII Región: Alto Vilches.

Subfamilia Cuculliinae Herrich-Schäffer, 1845

Albirenia Angulo & Olivares, 1999

Albirenia nilssoni Angulo & Olivares, 2008

Adulto: Recientemente publicado en ANGULO & OLIVARES (2008)

Material examinado: Provincia Ñuble, Cabañas Entre Rocas, Las Trancas, 9-II-2009, L. E. Parra leg.

Albirenia albodiscata (Köhler, 1961)

Adulto: En KÖHLER (1961) y ANGULO *et al.* (1999).

Distribución geográfica: Chile: VIII-IX Regiones. Argentina. VIII Región: Los Lleuques.

Andesia Hampson, 1906

Andesia pseudoleucanides Olivares, Angulo & Moreno, *sp. n.* (Figs. 1, 8-9)

Material examinado: Holotipo ♂, Chile-Ñuble, San Fabián, Bullileo, 26-31-III-2006, G. Moreno

leg., depositado en las colecciones científicas de la Universidad de Concepción, Chile. Paratipos 8 ♂♂: 7 ♂♂, Parque Nacional Laguna del Laja. Provincia Bio-Bio, 1-XII-2008, C. Zamora-Manzur leg.; 1 ♂, Provincia del Bío-Bío, Parque Nacional Laguna del Laja, 5-6-XII-2008, Paula Moreno leg., depositados en las colecciones científicas de la Universidad de Concepción, Chile.

Macho (Fig. 1): Envergadura alar: 35.8 mm. (n = 9). Alas anteriores grises con escamas castañas entremezcladas, mancha orbicular ovalada, reniforme redonda con escamas castaño-claras bordeadas por un anillo de escamas negras, abdomen, patagias y tégulas con escamas grises; banda subterminal con escamas negruzcas, una línea de escamas negras en la base de la valva; alas posteriores blancuzcas con bordes de escamas castaño-oscuros; antenas pectinadas con ciliis en cada pectina.

Genitalia del macho (Figs. 8-9): Uncus delgado, ancho en la porción medial y adelgazando hacia el ápice de punta cuadrangular, valvas delgadas, sinuosas, con una ampulla muy desarrollada, esclerosada, curvada bruscamente hacia la porción dorsal de la valva, con una punta muy esclerosada, un clasper levemente desarrollado, aedeagus globoso, alargado, con un mechón de espinas en la porción distal.

Hembra: Desconocida

Etimología: Por su similitud en la genitalia del macho con las especies del género *Pseudoleucania* Staudinger, 1899.

Distribución geográfica: Chile: VIII Región: San Fabián-Bullileo, Parque Nacional Laguna del Laja.

Copitarsia Hampson, 1906

***Copitarsia lacustre* Angulo & Olivares, sp. n. (Figs. 2, 10-11)**

Material examinado: Holotipo ♂, Parque Nacional Laguna del Laja, 1-XII-2006, C. Zamora-Manzur leg., depositado en las colecciones científicas de la universidad de Concepción, Chile. Paratipo: 1 ♂, Provincia del Bío-Bío, Parque Nacional Laguna del Laja, 5-6-XII-2006, Paula Moreno leg., depositado en las colecciones científicas de la universidad de Concepción, Chile.

Macho (Fig. 2): Envergadura alar 37 mm. (n = 2). Alas anteriores con escamas castaño-oscuros y castaño-claras entremezcladas, mancha reniforme ovalada, orbicular redondeada con escamas castaño-claras con un anillo de escamas negras, banda subterminal con escamas castaño-claras; antenas fasciculadas, patas anteriores, medias y posteriores con escamas castaño-oscuros y castaño-claras entremezcladas, patagias y tégulas con escamas castaño-claras y oscuras entremezcladas, palpos concoloros con patagias y tégulas, patas anteriores con el primer segmento tarsal con cinco uñas esclerosadas incurvadas.

Genitalia macho (Figs. 10-11): Valvas alargadas, delgadas hacia la base con una leve escotadura sinuosa y ensanchada hacia la región del cucullus, presencia de corona uniseriada, con un complejo del clasper ubicado en la porción medial de la valva, ampulla alargada esclerosada que sobresale de dicha valva, digitus anatiforme, levemente aserrado en la porción dorsal, también sobresale de la valva; transtilla digitiforme, saccus terminado en punta, uncus ensanchado uniformemente con dos placas de espinas sobre éste; vesica con una corona de espinas que rodea la base de la vesica del aedeagus.

Observaciones: Externamente puede parecerse a *Copitarsia clavata* (Köhler, 1952), su genitalia es similar a *Copitarsia murina* Angulo, Olivares & Badilla, pero se diferencia en que en la nueva especie la ampulla sobresale de la valva, el digitus anatiforme no sobrepasa el borde costal de la valva, la valva es sinuosa, y el saccus aguzado.

Etimología: *lacustre* proveniente de laguna.

Distribución geográfica: Chile: VIII Región: Parque Nacional Laguna del Laja.

Pseudocerura Butler, 1882

Pseudocerura calophasioides Petrowsky, 1958

Adulto: En OLIVARES & ANGULO (2004).

Distribución geográfica: Chile: IX y X Región. VIII Región: Las Trancas- Ñuble, San Fabián-Bullileo.

Tenera Rodríguez & Angulo, 2000

***Tenera violacea* Olivares, Angulo & Moreno, sp. n.** (Figs. 3-4, 12-13)

Material examinado: Holotipo ♂, Chile, VII Región, Vilches, 30-XI / 1-XII-1996, Badilla leg., depositado en las colecciones científicas de la Universidad de Concepción, Chile. Paratipos 8 ♂♂ y 4 ♀♀. 1 ♀, Sector la Mina, 1-15-XI-1997 (#1102), Badilla leg.; 2 ♂♂, Chile, VII Región, Vilches, 30-XI / 1-XII-1996, Badilla leg.; 1 ♂, Sector La Mina, 1-15-XI-1995 (#160); 1 ♂, Guayacán, Santiago, 24-X-1951, T. Ramir leg., 1 ♂, Chiguayante, Manquimavida, 27-XI-1961, Hulot leg.; 1 ♂, Concepción, 6-I-1961, Trampas leg.; 1 ♂, Concepción, 10-XII-1960, Trampas leg.; 1 ♀, Km. 25, Camino Bulnes, 23-X-1981, Trampas leg.; 1 ♀, Guayacán, Santiago, 24-X-1951, T. Ramir leg.; 1 ♀, Sector la Mina, 1-15-XII-1997, Badilla leg. (#1226); 1 ♀, Parque Nacional Laguna del Laja, Proincia Bío-Bío, 1-XII-2006, C. Zamora-Manzur leg., depositados en las colecciones científicas de la Universidad de Concepción, Chile.

Macho (Figs.3): Envergadura alar 21.2 mm. (n = 8). Cabeza, tórax y abdomen con escamas castaño-blancuzcas entremezcladas con escamas castaño-oscuros, tórax con presencia de cresta dorsal, palpos con escamas blancuzcas entremezcladas con escamas castaño-oscuros, antenas simples sin cilias con escamas castaño-claras, patas con escamas castaño-claras y castaño oscuras entremezcladas; alas anteriores presentan desde la costa hasta la banda mediana con escamas castaño-claras y ocre entremezcladas, banda mediana delimitada por escamas ocre, reniforme en forma de ocho delimitada por escamas blancas, banda subterminal y marginal con escamas castaño-oscuros, flecos de igual color; alas posteriores con escamas blancas y el borde costal con algunas escamas castaño-oscuros, faz inferior con discal redondeada con escamas castaño-oscuros.

Genitalia del macho (Figs.12-13): Valvas cuadrangulares con una ampulla única, acodada, terminada en punta roma ubicada en la región distal de la valva, ausencia de corona, uncus ensanchado en su porción medial finalizando en una espina, saccus aguzado, aedeagus con espinas gruesas sin disposición organizada ubicadas en la porción distal de la vesica, en la parte anterior de la funda se ubica una pequeña placa de microespinas.

Hembra (Fig. 4): Similar al macho, a excepción de la presencia de escamas castaño-oscuros en el ala posterior entremezcladas con algunas escamas castaño-claras. Envergadura alar 20.6 mm. (n = 5).

Genitalia de la hembra: Bursa copulatrix bisacular, corpus bursae con una franja de microespinas ubicadas en dos placas alargadas verticales, corpus y cervix bursae globosos, ductus bursae muy esclerosados, apófisis posteriores el doble del largo de las anteriores.

Etimología: El nombre específico se refiere a la tonalidad violeta iridiscente que da el ala anterior.

Observaciones: Esta especie tiene su origen en la especie *Tenera purpuracea* (Angulo & Olivares, 2000) en el trabajo de RODRÍGUEZ *et al.* (2000) y se refiere a las fotografías 2, 5, 8 y 11, dicha especie finalmente no fue publicada.

Distribución geográfica: Chile: R. M.: Guayacán, Santiago; VII Región: Sector La Mina, Vilches. VIII Región: Chiguayante, Concepción, Km. 25 camino Bulnes, Parque Nacional Laguna del Laja.

Opsigalea Hampson, 1906

Opsigalea; Poole, 1989, *lapsus calami*

Opsigalea hildana (Schaus, 1938) **nuevo registro**

Material examinado: 1 ♂, VIII Región, Termas de Chillán, 4-III-2002, Trampas leg.; 12 ♂♂, Antillanca, 12-III-1985, Jana leg.; 1 ♂, Volcán Chillán, 1-III-1979, Trampas leg., 1 ♂, South Cochrane, 25 km. Aysén, 3-4-II-1990, L. Peña leg.; 2 ♀♀, Antillanca, 12-III-1985, Jana leg., 1 ♀, Puyehue, 12-III-1985, Jana leg.; 1 ♀, Chillán, 16-X-1961, Trampas leg..

Macho : Alas anteriores con escamas castaño-claras y blancuzcas entremezcladas, orbicular ovalada, reniforme en forma irregular que se desplaza hacia abajo, en uno de sus bordes se desplaza con escamas castaño-oscuros, entre ambas manchas se ubican escamas castaño-oscuros; banda subterminal y terminal con festoneado de escamas castaño-oscuros; antenas bipectinadas, tórax, abdomen y palpos con

escamas castaño-claras y blancuzcas entremezcladas, alas posteriores castaño-claras con las venas con escamas del mismo color.

Genitalia macho: Valvas lisas, ensanchadas en la base y adelgazando hacia los extremos, ausencia de corona, uncus delgado de ancho uniforme, con dos espinas en la punta, saccus terminado en punta redondeada, aedeagus fuertemente armado, 17 espinas de base bulbosa y un sinnúmero de espinas gruesas también de base bulbosa menos ensanchada.

Hembra: Alas anteriores con escamas gris-claro y blancuzcas entremezcladas, mancha reniforme y orbicular similar al macho, bandas poco notorias, cabeza, palpos de color blancuzco con escasas escamas castaño-oscuras, antenas bipectinadas.

Genitalia hembra: Unisacular, con signa en hilera vertical.

Observaciones: El adulto que se denomina *Opsigalea hildana* (Schaus, 1938) en el trabajo de OLIVARES & ANGULO (2004), fue un error de identificación y corresponde a *Cucullia gentiliina* Köhler, que es un *nomen museologicum*.

Distribución geográfica: Chile: VIII Región: Chillán, Termas de Chillán. IX Región: Antillanca. X Región: Puyehue, Aysén (South Cochrane).

Subfamilia Plusiinae Boisduval, [1828] 1829

Rachiplusia Hampson, 1913

Rachiplusia nu (Guenée, 1952)

Adulto: En PARRA *et al.* (1986).

Distribución geográfica: Chile: R. M.-VI-VIII-IX Regiones. VIII Región: Las Trancas-Ñuble.

Subfamilia Hadeninae Guenée, 1837

Chabuata Walker, [1858] 1857

Chabuata castanea (Köhler, 1961)

Adulto: En LEÓN *et al.* (2005).

Distribución geográfica: Chile: Santiago-Los Angeles. Parque Nacional Laguna del Laja. Argentina: Las Flores.

Eriopyga Guenée, 1852

Eriopyga perfusca Hampson, 1905

Adulto: En ANGULO & OLIVARES (1999a)

Distribución geográfica: Chile: VII Región: Sector la Mina. VIII Región: Las Trancas-Ñuble.

Dargida Walker, 1857

Dargida albilinea (Hübner, [1821] 1816)

Adulto: En PARRA *et al.* (1996).

Distribución geográfica: Chile: R. M. VIII-IX Regiones. VIII Región: Las Trancas-Ñuble.

Pseudaletia Franclemont, 1951

Pseudaletia punctulata (Blanchard, 1852)

Adulto: PARRA *et al.* (1996).

Distribución geográfica: Zona central de Chile (*op.cit.*). Chile: VIII Región: San Fabián-Bullileo; Los Lleuques, Parque Nacional Laguna del Laja.

Scriptania Hampson, 1905

Scriptania michaelsoni (Staudinger, 1899)

Adulto: En RODRÍGUEZ & ANGULO (2008).

Distribución geográfica: Chile: VI-VII-XII Regiones. Argentina. VIII Región: Parque Nacional Laguna del Laja.

Scriptania ommatoblonga (Angulo & Olivares, 1999)

Material examinado: 1 ♂, Chile, Las Trancas-Ñuble, 10-16-II-2007, G. Moreno leg.

Hembra: En ANGULO & OLIVARES (1999a).

Genitalia hembra: En ANGULO & OLIVARES (1999 a).

Macho (Fig. 114): Envergadura alar 31 mm. (n = 1). Ojos con cilias, antenas fasciculadas castaño-oscuros, tégulas, patagias, cabeza y palpos labiales con escamas castaño-claras entremezcladas con escamas negras y rojizas; tórax con escamas castaño-claras, con una línea horizontal con escamas negras y rojizas. Alas anteriores de color castaño-oscuros entremezcladas con castaño-claras; mancha reniforme con escamas blancas, en el centro con escamas castaño-claras, orbicular subsférica, en el borde con escamas blancas y en el centro con escamas castaño-claras, banda subterminal y banda anterior con escamas blancas y castaño-claras, en la terminación de la celda, una mancha en forma de gancho con escamas blancas; alas posteriores castaño-claras y blancuzcas, patas anteriores, medias y posteriores castaño-oscuros con escamas blancuzcas.

Genitalia macho: Valvas alargadas, con un cuello hadenino muy pronunciado, lo que hace que el cucullus se reduzca quedando la tercera parte del ancho de la valva, corona con dos hileras de espinas complejo del clasper compuesto por una ampulla bien desarrollada, clasper no desarrollado, digitus una lámina vertical fuertemente esclerosada que se ubica en el corte del cuello hadenino; uncus espatulado, saccus pequeño, redondeado, seis veces el largo de la valva; aedeagus enrollado con un mechón de espinas propias del género.

Distribución geográfica: Chile: I Región, Atacama, Carrizal Bajo; VIII Región: Chillán, Las Trancas.

Periodo de vuelo: Octubre, febrero.

Subfamilia Noctuidae Latreille, 1809

Agrotis Ochseneheimer, 1816

Agrotis ipsilon (Hufnagel, 1766)

Adulto: En ANGULO & OLIVARES (2005a).

Distribución geográfica: Chile: I-X Región. Cosmopolita. VIII Región: Las Trancas-Ñuble.

Agrotis hispidula Guenée, 1852

Adulto: En ANGULO & OLIVARES (2005a).

Distribución geográfica: Chile: V-XI Región. Argentina. VIII Región: Las Trancas-Ñuble; Bullileo.

Agrotis edmondsii Butler, 1882

Adulto: En ANGULO & OLIVARES (2005a).

Distribución geográfica: Chile: VII-IX Región. VIII Región: San Fabián, Bullileo.

Agrotis malefida Guenée, 1852

Adulto: En ANGULO & OLIVARES (2005a).

Distribución geográfica: Chile: V-XII Región. Argentina. VIII Región: Las Trancas-Ñuble; San Fabián Bullileo, Parque Nacional Laguna del Laja.

Agrotis subterranea (Fabricius, 1794)

Adulto: En ANGULO & OLIVARES (2005a).

Distribución geográfica: Chile: I-X Región. Cosmopolita. VIII Región: Las Trancas-Ñuble; San Fabián, Bullileo, Los Lleuques, Chillán camino Pinto km. 7.

Beriotisia Köhler, 1967

Beriotisia copahuensis Köhler, 1967

Adulto: En ANGULO & OLIVARES (2005a).

Distribución geográfica: Chile: VII, XII Región y VIII Región: Parque Nacional Laguna del Laja (nuevo registro).

Hemieuxoa Mc Dunnough, [1929] 1928

Hemieuxoa conchidia (Butler, 1882)

Material examinado: 1 ♂, San Fabián-Bullileo, 26-31-III-2006, G. Moreno leg.; 1 ♂, Las Trancas-Ñuble, 10-16-II-2007, G. Moreno leg.; 1 ♂, Chile, Cobquecura-Quile, 6-8-I-2006, Trampas leg.; 1 ♀, Chile: VIII Región, Chillán camino Pinto km. 7, 6-14-XII-2005, G. Moreno leg., Trampas UV.; 1 ♀, Las Trancas-Ñuble, 10-16-II.

Macho: Envergadura alar 32 mm. (n = 3). Alas anteriores castaño-claras y oscuras entremezcladas, algunas escamas negras salpicadas, banda subterminal y terminal con escamas castaño-oscuras, reniforme con escamas oscuras y los sus bordes externos e internos con escamas amarillas, orbicular subovalada con escamas negras, patáguas y tégulas con escamas castaño-claras y negras entremezcladas, alas posteriores blancas con los bordes y venas con escamas castaño-claras, antenas ciliadas, ciliás de igual largo que el ancho máximo del segmento. Hembra similar al macho, orbicular más redondeada y en algunos ejemplares la claviforme es más notoria, alas posteriores con escamas castaño-oscuras y venas con escamas castaño-oscuras, con una envergadura alar de 31 mm. (n = 2).

Genitalia macho: Valvas redondeadas, con un corte, propio de los hadeninos, presencia de digitus que se proyecta sobre el cuello hadenino, complejo del clasper con dos procesos digitiformes, ampulla, corta, pequeña, desarrollada dorsalmente, uncus con una espina, saccus redondeado, aedeagus con dos espinas gruesas, una grande y una más pequeña.

Distribución geográfica: Chile: Tarapacá hasta Concepción (ANGULO & OLIVARES, 2005b).

Janaesia Angulo, 1993 **stat. rev.**

De acuerdo a la revisión de los ejemplares de *Janaesia* Angulo, 1993, mantenemos su estatus taxonómico diferenciándolo de *Pseudoleucania* Staudinger, 1899 de los siguientes caracteres: corona ausente de espinas, borde terminal de la valva subrecto y algo irregularmente crenulado, ampulla curvada que sobresale el borde de la valva, aedeagus con espinas gruesas y una espina de base bulbosa.

Janaesia carnea (Druce, 1903)

Adulto: En ANGULO & OLIVARES (2005a).

Distribución geográfica: Chile: RM-IX Regiones. Argentina. VIII Región: San Fabián-Bullileo; Los Lleuques.

Magnagrotis Angulo, 1998

Magnagrotis oorti (Köhler, 1945)

Adulto: En ANGULO & OLIVARES (2005a).

Distribución geográfica: Chile: VII-VIII y XI Regiones. Argentina. VIII Región: Las Trancas-Ñuble.

Pareuxoa Forbes, 1933

Pareuxoa flavicosta (Wallengren, 1860)

Adulto: En ANGULO & OLIVARES (2005 a).

Distribución geográfica: Chile: IX y XII Región. Argentina. VIII Región. Las Trancas-Ñuble (nuevo registro).

Pareuxoa hypothetica (Köhler, 1961)

Paraeuxoia hypothetica Köhler, 1961: 78

Material examinado: Argentina: Neuquén, Moquehue [1.130 m.s.n.m], Departamento de Aluminé 21-I-94, Dapoto leg.; 5 ♂♂, 1 ♀, Chile, Las Trancas, Ñuble, 10-16-II-2007, G. Moreno leg.; 2 ♂♂, Chile, VII Región, Sector la Mina, 26-27-II-2002, Trampas leg.; 1 ♂, VIII Región, Las Trancas (Chillán), 9-II-2002, Trampas UV, A. O. Angulo leg.; 1 ♀, Chile, VIII Región, Laguna Icalma, 7-II-1980, Barriga leg.

Macho: Envergadura alar 35, 6 mm. (n = 5). Alas anteriores amarillentas, dos bandas con escamas negras se ubican, una en el techo y la otra en la base de la celda discal, ala con jaspeado de escamas negras en el borde distal del ala; palpos, patáguas, tégulas con escamas piliformes amarillentas, antenas con escamas blancas y castaño oscuras, fasciculadas, cilias con un largo igual al ancho del segmento; alas posteriores blancuzcas, con el borde costal con escamas castaño-claras; patas anteriores, medias y posteriores con escamas blancuzcas y castaño-oscuras entremezcladas, primer segmento tarsal de las patas anteriores con espinas esclerosadas.

Hembra: Envergadura alar 40, 5 mm. (n = 2). Similar al macho, con las antenas ciliadas, cilias la mitad del largo del segmento antenal.

Genitalia macho: Sobresale a nivel específico el largo digitus que sobrepasa el ápice de la valva, además el refuerzo de la costa valvar y la juxta con unas proyecciones en forma de maza.

Genitalia hembra: Bursa copulatrix bisacular, corpus bursae piriforme, cervix bursae globoso, subigual en tamaño al corpus, ausencia de signa; apófisis anteriores el triple del largo de las posteriores.

Distribución geográfica: Argentina: Neuquén, Bahía Blanca, Buenos Aires, Bariloche, Río Negro, San Martín de los Andes. Chile: VII Región: Sector La Mina. VIII Región: Las Trancas-Ñuble, Laguna Icalma.

Periodo de vuelo: Diciembre-febrero (KÖHLER, 1961; DAPOTO *et al.*, 2003).

Distribución geográfica: VIII Región: Las Trancas-Ñuble; Laguna Icalma. Argentina.

Peridroma Hübner, [1821] 1816

Peridroma saucia (Hübner, [1808] 1796)

Adulto: En ANGULO & OLIVARES (2005a).

Distribución geográfica: Chile: I-XII Regiones. VIII Región: San Fabián, Bullileo, Las Trancas-Ñuble.

Pseudoleucania Staudinger, 1899

Pseudoleucania brosii (Köhler, 1959)

Adulto: En ANGULO & OLIVARES (2005a).

Distribución geográfica: Chile: VII y XI Regiones. VIII Región: Parque Nacional Laguna del Laja; San Fabián-Bullileo, Los Lleuques.

Pseudoleucania diana (Butler, 1882)

Adulto: En ANGULO & OLIVARES (2005a).

Distribución geográfica: Chile: RM-VIII Regiones y XII Región. Argentina. VIII Región: Parque Nacional Laguna del Laja, San Fabian-Bullileo; Las Trancas-Ñuble.

Pseudoleucania ferruginescens (Blanchard, 1852)

Adulto: En ANGULO & OLIVARES (2005a).

Distribución geográfica: Chile: RM-V-XII. Argentina.

***Pseudoleucania franciscoi* Olivares, sp. n. (Figs. 5, 14-15)**

Material examinado: Holotipo ♂, Chillán, Las Trancas, 10-16-II-2007, G. Moreno leg., depositado en la colección científica de la Universidad de Concepción, Chile.

Macho (Fig. 5): Envergadura alar 40 mm. (n = 1). Antenas fasciculadas, protórax con un anillo de escamas negruzcas entremezcladas con escamas castaño-claras. Alas anteriores castaño-claras con la

mancha reniforme, orbicular y claviforme rellenas con escamas negras que sobresalen del color de fondo; reniforme redondeada, orbicular levemente ovalada y claviforme subtriangular, ensanchada en su base y terminada en punta. Alas posteriores blancuzcas iridiscuentes. Patas anteriores, medias y posteriores castaño-claras con escamas negras entremezcladas.

Hembra: Desconocida.

Genitalia macho (Figs.14-15): Valvas alargadas, ampulla alargada curvada, uncus con cuatro espinas, dos anteriores y dos posteriores, típica de *Pseudoleucania*, aedeagus con presencia de cinco espinas gruesas y por el otro lado una espina de base bulbosa y cuatro espinas gruesas.

Observaciones: Especie que se asemeja externamente a *Pseudoleucania bipuncta* (Draudt, 1924) y la genitalia se asemeja a *P. canescens* Köhler, 1973.

Distribución geográfica: Chile: VIII Región: Las Trancas-Ñuble.

***Pseudoleucania grisacea* Olivares, Angulo & Moreno, sp. n.** (Figs. 6, 16-18)

Material examinado: Holotipo ♂, Concepción, 15-X-1959, depositado en la colección científica de la Universidad de Concepción, Chile. Paratipos 12 machos y 27 hembras: 1 ♂, Concepción, 3-X-1959, Trampas leg.; 1 ♂, Concepción, 12-III-1959, Trampas leg.; 1 ♂, Concepción, 13-III-1961, Trampas leg.; 1 ♂, Concepción, 6-II-1960, Trampas leg.; 1 ♂, Concepción, 3-II-1960, Trampas leg.; 1 ♂, Concepción, 22-I-1960, Trampas leg.; 2 ♂♂, Concepción, 12-X-1959; 1 ♂, Concepción, 13-II-1961; 1 ♂, Chile, VIII Región, Los Lleuques, 24-31-XI-2005, a la luz; 1 ♂, Volcán Chillán, I-III-1979; 1 ♂, Volcán Chillán, 3-III-1979; 1 ♀, Ñuble-San Fabián, Bullileo, 28-30-III-2008, G. Moreno leg.; 1 ♀, Tranquilo (Sur Murta), Aysén, 6-7-II-1990; 1 ♀, IX Región, Pucón, Termas el Salto de la China, 20-XI-1996, Phelan-Angulo leg. trampas U. V.; 1 ♀, Las Trancas, 1.200 m., Ñuble-Chile, 23-26-XI-1994; 1 ♀, Ñielol, Temuco, 6-16-X-1988; 1 ♀, Santa Julia, km. 25 C. Bulnes leg., 26-X-1981; 1 ♀, km. 25, C. Bulnes leg., 26-I-1982; 1 ♀, Puerto Natales, II-1953, Alarcón leg.; 2 ♀♀, Concepción, 22-II-1960; 1 ♀, Concepción, 18-II-1960; 1 ♀, Concepción, 23-IX-1960; 2 ♀♀, Concepción, 13-III-1961; 1 ♀, Concepción, 21-I-1960; 1 ♀, Concepción, 5-X-1959; 1 ♀, Concepción, 12-XI-1960; 1 ♀, Concepción, 26-II-1960; 1 ♀, Concepción, 24-III-1960; 1 ♀, Concepción, 8-IX-1962; 1 ♀, Concepción, 26-III-1960; 1 ♀, 27-II-1961; 1 ♀, Concepción, 17-II-1961; 1 ♀, Concepción, 9-III-1961; 1 ♀, Concepción, 25-III-1961; 1 ♀, Concepción, 14-IX-1960; 1 ♀, Concepción, 19-II-1960. Todos los Paratipos depositados en las colecciones científicas de la Universidad de Concepción, Chile.

Macho (Fig. 6): Envergadura alar 33 mm. (n = 13). Alas anteriores grises y escamas castaño-claras entremezcladas, algunas escamas negruzcas en las venas, banda terminal del ala con puntos de escamas negras una línea con escamas negras que se ubica en la posición de la celda discal, patáguas con una línea horizontal de color amarillo-castaña que atraviesa la patáguas, cabeza, tórax y abdomen grises, antenas fasciculadas. Alas posteriores blancas.

Genitalia macho (Figs. 16-17): Valvas alargadas con una escotadura muy pronunciada en la zona central de la valva, cucullus ancho, con una hilera de espinas, sacculus globoso, con una ampulla única que se dobla hacia la porción externa de la valva y sobresale la mitad de la punta hacia fuera, saccus redondeado, uncus con cuatro púas, aedeagus con cuatro espinas largas, dos iguales y dos más cortas, muy esclerosadas.

Hembra: Similar en la coloración al macho, con las antenas ciliadas y una envergadura alar de 36, 5 mm. (n = 27).

Genitalia hembra (Fig. 18): Bursa copulatrix bisacular, corpus bursae globoso, acortado, cervix bursae enrollado sobre si, dando al menos dos vueltas, ambas subiguales en largo.

Período de vuelo: Octubre-marzo

Etimología: El nombre *grisacea* es debido al color de las alas anteriores.

Observaciones: Especie que fue identificada erróneamente como *Pseudoleucania leucaniiformis* (Zerny, 1916) (ANGULO & OLIVARES, 1992, 2005), dicha especie presenta las alas posteriores castañas; genitalia semejante a *Pseudoleucania gaudens* (Köhler, 1945) pero se diferencia por la presencia de cuatro espinas.

Distribución geográfica: Argentina, Bolivia. Chile: VIII Región: Concepción, km. 25 Santa Julia, Bulnes, Volcán Chillán, San Fabián-Bullileo. IX Región: Temuco, Pucón. X Región: Aysén. XII Región: Puerto Natales.

Pseudoleucania onerosa (Köhler, 1959)

Adulto: En ANGULO & OLIVARES (2005a).

Distribución geográfica: Argentina. Chile: VII Región: Paso Internacional Pehuenche. VIII Región: Isla Mocha. Los Lleuques, San Fabián-Bullileo, Las Trancas-Ñuble.

Pseudoleucania luteomaculata Angulo & Olivares, 2005

Adulto: En ANGULO & OLIVARES (2005a).

Distribución geográfica: VII-VIII Región. VIII Región: Ñuble-Las Trancas.

Pseudoleucania marii Köhler, 1979

Material examinado 11 ♂♂ y 7 ♀♀: 1 ♂, Chile, Ñuble-Las Trancas, 19-21-III-2007, G. Moreno leg.; 2 ♂♂, Chile, VII Región, Talca, Sector la Mina, Laguna del Maule, 925 m., 1-15-IV-1996, R. Badilla leg. (# 689, #723); 7 ♂♂, Chile, VII Región, Paso Internacional Pehuenche, 2.560 m., 115-I-1997, R. Badilla leg. (#850, #853, #856, #858, #851, #854, #852); 1 ♂, Rio Bandurrias, Coyhaique, Aysén, 8-9-II-1990, Trampas leg.; 1 ♀, Chile, VII Región, Talca, Sector La Mina, Laguna del Maule, 925 m. 1-15-IV-1998, R. Badilla leg. (#1550); 1 ♀, Chile, VII Región, Talca, Sector La Mina, Laguna del Maule, 925 m. 16-28-II / IV-1998, R. Badilla leg. (#498); 2 ♀♀, Chile, VII Región, Talca, Sector La Mina, Laguna del Maule, 925 m. 16-31-IV-1998, R. Badilla leg. (# 571, #722); 3 ♀♀, Chile, VII Región, Paso Internacional Pehuenche, 2.560 m. 1-15-I-1997, R. Badilla leg. (#807, #855, #857).

Macho: Envergadura alar 35.1 mm. (n = 11). Tégulas y patagias color castaño-amarillento. Alas anteriores con color castaño-amarillento con venas marcadas con escamas castaño-oscuros, una línea que va desde el borde del ala hasta la zona de la banda basal; otra línea que va en la región de la celda discal, alargada; una pequeña porción de escamas oscuras que se ubican comenzando las nervaduras de las venas radiales; abdomen castaño-oscuro, antenas fasciculadas, patas anteriores, medias y posteriores con escamas castaño-amarillentas, alas posteriores blancuzcas con escamas castaño-claras en las venas.

Hembras: Similares al macho pero con una envergadura menor, 34.8 mm. (n = 7).

Genitalia macho: Valvas alargadas, con un corte propio de *Pseudoleucania* Staudinger, 1899, la ampulla sobresale de la valva y el borde de la valva, muy esclerosada y llega al ápice de la corona.

Hembra: Similar al macho.

Genitalia hembra: Bursa copulatrix bisacular, corpus bursae alargado, cervix bursae enrollado sobre si, la mitad del largo del corpus bursae.

Período de vuelo: Enero-abril.

Distribución geográfica: Chile: VII Región: Sector la Mina; VIII Región: Ñuble-Las Trancas; XI: Río Bandurrias, Coyhaique, Aysén (nuevo registro).

Scania Olivares, 1994 **stat. rev.**

Scandia; Lafontaine, 2004, *lapsus calami*

Dicho género es sinonimizado por LAFONTAINE (2004), junto al género *Janaesia* Angulo, 1993; El género *Scania* Olivares, 1994 se diferencia de *Pseudoleucania* Staudinger, 1899 en poseer una leve escotadura medial o “cuello hadenino”, un clasper aviforme, digitus presente, corona débil, juxta cordiforme con una espina en el centro y cornuti con una espina de base bulbosa”.

Scania aspersa (Butler, 1882)

Adulto: En OLIVARES (1994) y ANGULO & OLIVARES (2005a).

Distribución geográfica: Chile: VII-XII. Uruguay, Argentina. Uruguay. VIII Región: Las Trancas-Ñuble, Los Lleuques, San Fabián-Bullileo.

Scania messia (Guenée, 1852)

Adulto: En OLIVARES (1994) y ANGULO & OLIVARES (2005a).

Distribución geográfica: Chile: V-X Región. Argentina. VIII Región: Parque Nacional Laguna del Laja; Las Trancas-Ñuble.

Scania neuquensis (Köhler, 1959)

Adulto: En OLIVARES (1994) y ANGULO & OLIVARES (2005a).

Distribución geográfica: Chile: VII-IX y XII. Argentina. VIII Región: Las Trancas-Ñuble.

Synclerostola Berg, 1877

***Synclerostola insipida* Olivares, Angulo & Moreno, sp. n.** (Figs. 7, 19-20)

Material examinado: Holotipo ♂, Chile, Las Trancas-Ñuble, 10-16-II-2007, G. Moreno leg., depositado en las colecciones científicas de la Universidad de Concepción, Chile. Paratipos: 1 ♀, V. Chillán, 28-II-1979, Trampas leg., 2 ♂♂, Volcán Chillán, 3-III-1979, depositados en las colecciones científicas de la Universidad de Concepción, Chile.

Adulto macho (Fig. 7): Envergadura alar 30 mm. (n = 1). Antenas fasciculadas, castaños-oscuros, patagias, tégulas y abdomen castaños-claros; alas anteriores de color castaño-claras, banda anterior y borde posterior transversa con escamas negruzcas y castaño-oscuros, siendo las únicas líneas presentes; frete y palpos labiales con escamas castaño-claros con escamas negras y castaño-oscuros entremezcladas. Alas posteriores con escamas iridiscentes blancas, con el borde costal y venas con escamas castaño-claras. Patas anteriores y medianas con escamas castaño-oscuros, patas posteriores castaño-claras.

Genitalia macho (Figs. 19-20): Valvas alargadas, cuatro veces el ancho máximo de la valva, corona presenta 9 cerdas esclerosadas, ampulla desarrollada acodada, terminada en punta, cláspes reducido, con una leve esclerotización, saccus aguzado, terminado en punta, uncus globoso, achatado en la punta, con escamas piliformes largas, en la punta con espinas delgadas. Aedeagus inerte, con una suave esclerotización a lo largo del borde externo de la vesica.

Hembra: Desconocida.

Observaciones: Esta especie se asemeja en la genitalia a *Synclerostola incana* (Köhler, 1945) en la forma de la ampulla y de la valva, se diferencia en que la especie nueva presenta una ampulla más corta y ancha, ausencia de un cornuti, saccus ensanchado, de largo una vez su ancho máximo. Los adultos se asemejan en su tamaño, pero la poca notoriedad de las bandas en *S. insipida* Olivares, Angulo & Moreno, sp. n., contrasta con lo conspicuo en *S. incana* (Köhler)

Etimología: *insipida*: sin características relevantes en la morfología externa.

Distribución geográfica: Chile, VIII Región: Las Trancas-Ñuble.

Comentarios taxonómicos

Sin lugar a dudar que en este corredor biológico existe una alta riqueza de fauna (particularmente insectos) siguiendo a LÓPEZ & FIGUEROA (2007), lo que no se ve reflejado en ninguna publicación y que se comprueba en la fauna lepidopterológica de nóctuidos recolectados en la zona.

La fauna de nóctuidos es diversa, especialmente de ambientes similares a los de la Provincia Altoandina (ANGULO & OLIVARES 1999a, 1999b; ANGULO *et al.*, 1999).

Existen al menos tres tipos de orígenes de las fauna existente en este corredor: **1.** Fauna cosmopolita, es decir que se distribuye a lo largo de todo Chile y que generalmente son plagas de importancia económica; **2.** Una fauna de distribución restringida que se encuentra tanto en este corredor biológico como en otras zonas de difícil acceso y también con categoría de conservación como lo es Altos del Río Maule: Cuesta Los Cóndores, Baños del Campanario y Laguna del Maule (VII Región) catalogado como Sitio Prioritario II (MUÑOZ *et al.*, 1996) y Termas de Río Blanco en donde las especies son las mismas; y

3. Una fauna local o endémica que hasta el momento sólo ha sido encontrada en este corredor: tales como *Scania trimaculata* Angulo & Olivares o las especies nuevas que se describen en este trabajo.

Los géneros que se encuentran son *Pseudoleucania* Staudinger, 1899, *Janaesia* Angulo, 1993, *Scania* Olivares, 1994 y *Pareuxoa* Forbes, 1933, son de ambientes fríos y durante el invierno, bajan desde la cordillera hacia los valles.

El género *Synclerostola* Berg, 1877, que es del sur, con un representante *S. incana* (Köhler, 1945) en Cochrane (Aysén) y *S. insipida* Olivares, Angulo & Moreno, sp. n., en Las Trancas-Ñuble; *Albirenia* representada por *A. transversalis* con distribución en Termas de Río Blanco y Sector La Mina (RODRÍGUEZ *et al.*, 2000) y ahora en el Parque Nacional Laguna del Laja.

Con respecto a *Tenera* Rodríguez & Angulo, cuya representante en este corredor, había sido descrita como *Tenera purpuracea* (Angulo & Olivares), a la cual no se asignaron los tipos por lo cual en la presente publicación se describe como *T. violacea* Olivares, Angulo & Moreno, sp. n. y se asignan los respectivos tipos.

Opsigalea hildana Schaus, cuya identidad fue confundida en el trabajo de OLIVARES & ANGULO (2004) con el adulto y la genitalia de *Cucullia gentiliina* Köhler (*nomen museologicum*)

Andesia Hampson, 1906, está compuesto en la actualidad por cinco especies: *A. oenistis* Hampson, *A. differens* (Köhler), *A. apicalis* (Köhler), *A. bruchi* (Köhler) y *A. barilochensis* (De Bross & Angulo) (OLIVARES & ANGULO, 2004), en este corredor se encontró la especie *Andesia pseudoleucanides* Olivares, Angulo & Moreno, sp. n.

Para *Pseudoleucania* Staudinger, 1899, tanto la vegetación y el clima son propicios, al encontrar una especie de este género y asignarla a una especie identificada como *Pseudoleucania leucaniiformis* (Zerny, 1916) ahora ubicada en el género *Praina* Schaus, 1898, nos percatamos que no cumplía con todas las características de esta especie, sobretodo porque ésta presenta alas posteriores castañas, a diferencia de esta nueva especie, la cual nominamos *Pseudoleucania grisacea* Olivares, Angulo & Moreno, sp. n., y se une a las 43 especies del género, ya que considerando en POOLE (1989) y en la revisión de ANGULO & OLIVARES (1992), tras la creación de los géneros *Eltafia* Angulo, 1989; *Janaesia* Angulo, 1993 y *Scania* Olivares, 1994, además de sinonimizar algunas especies, es necesario reordenar dicho género.

Copitarsia Hampson, 1906, ha sido trabajado por sus especies de importancia económica en los cultivos, sin embargo algunas especies han sido descritas para zonas altoandinas, tales como *C. anatumca* y *C. murina* (Sector la Mina, Laguna del Maule, 925 m., Chile) y *C. mimica* (Punta Balasto, Argentina, 2.100 m) (ANGULO & OLIVARES, 1999; ANGULO *et al.*, 2001). Finalmente, en este corredor se ha encontrado una nueva especie de este género *C. lacustre* Angulo & Olivares sp. n., correspondiente a la localidad de Parque Nacional Laguna del Laja (aprox. 920 m.).

Agradecimientos

Deseamos agradecer al Proyecto de Investigación de la Dirección de Investigación número 207.113.074-1.0 por el apoyo financiero de la Presente investigación. Al Profesor Hugo I. Moyano por la confección del resumen en inglés.

BIBLIOGRAFÍA

- ANGULO, A. O. & OLIVARES, T. S., 1992.— Una introducción al estudio del género *Pseudoleucania* Staudinger, en la región andino patagónica (Lepidoptera: Noctuidae: Noctuinae).— *Investigación Agr. Chile*, **12**(1-2): 7-14.
- ANGULO, A. O. & OLIVARES, T. S., 1999a.— Nuevo género y nuevas especies de nóctuidos altoandinos I, e hipótesis de hábitat en inmaduros (Lepidoptera: Noctuidae).— *Gayana*, **63**(1): 17-27.
- ANGULO, A. O. & OLIVARES, T. S., 1999b.— Nuevo género y nuevas especies altoandinas II (Lepidoptera: Noctuidae).— *Gayana*, **63** (2): 51-6.1
- ANGULO, A. O. & OLIVARES, T. S., 2005a.— Un inventario global y bibliográfico de la Subfamilia Noctuinae de Chile (Lepidoptera: Noctuidae).— *SHILAP Revta. lepid.*, **33**(130): 131-166.

- ANGULO, A. O. & OLIVARES, T. S., 2005b.– *Hemieuxoa polymorpha* Forbes 1933, primer registro para Chile: ¿relicto o dispersión? (Lepidoptera, Noctuidae, Noctuinae).– *Gayana*, **69**(1): 144-146.
- ANGULO, A. & OLIVARES, T. S., 2008.– Nueva especie de lepidóptero nocturno a 250 años del Systema Naturae.– *Gayana*, **72**(2): 140-143.
- ANGULO, A.O. & WEIGERT, G. TH., 1977.– *Pseudaletia punctulata* (Blanchard) y *Pseudaletia impuncta* (Guenée): nóctuidos hadeninos similares en Chile. Lepidoptera: Noctuidae.– *AgroSur*, **5**(1): 12-17.
- ANGULO, A. O., RODRÍGUEZ, M. A. & OLIVARES, T. S., 1999.– Nuevo género y nuevas especies de nóctuidos altoandinos III. *Faronta* Smith, 1908 v/s *Strigania* Hampson, 1905 y algunos alcances acerca de *Dargida* Walker, 1956 (Lepidoptera: Noctuidae).– *Gayana*, **63**(2): 67-85.
- ANGULO, A. O. & JANA-SÁENZ, C., 1983.– Catálogo crítico, ilustrado y claves de Catocalinae y Ophiderinae para Chile (Lepidoptera: Noctuidae).– *Gayana Zoología*, **45**: 3-26.
- CODEFF- The Conservandy Nature. <http://www.corredorbiologico.cl/historia.html>. 1 p.
- DAPOTO, G., GIGANTI, H., GENTILI, M. & BONDONI, M., 2003.– Lepidópteros de los bosques nativos del Departamento Aluminé (Neuquén-Argentina). II Contribución.– *Bosque*, **24**(1): 95-112.
- DRAUDT, M., 1924.– Noctuíformes. In A. SEITZ.– *Die Gross-Schmetterlinge des americanischen Faunengebietes. Eulenartige Nachtfalter*, **7**: 21-180.
- FIGUEROA, R. & LÓPEZ, R., 2007.– Corredor Biológico Nevados de Chillán-Laguna del Laja, Región del Bío-Bío para la conservación de la biodiversidad y el Huemul en los Andes del centro-sur de Chile. 25-33 pp. II Parte. In R. R. FIGUEROA LÓPEZ eds. *Fauna y Flora terrestre con prioridad de Conservación del corredor biológico: Nevados de Chillán-Laguna del Laja*: 174 pp.
- KÖHLER, P., 1945.– Los Noctuidae argentinos. Subfamilia Agrotinae.– *Acta zool. lilloana*, **3**: 59-134.
- KÖHLER, P., 1961.– Noctuidarum Miscellanea III.– *An. Soc. cient. argent.*, **172**: 69-94.
- LEÓN, C., RODRÍGUEZ, M. A. & OLIVARES, T. S., 2004.– *Chabuata carneago* (Guenée, 1852) y *Chabuata castanea* (Koehler, 1961) (Lepidoptera: Noctuidae) en Chile: errores de identificación.– *Revta. chil. Ent.*, **30**(2): 9-16.
- LEÓN C. A., ANGULO, A. O. & OLIVARES, T. S., 2006.– Revisión del género *Blepharoa* Hampson, 1907 (Lepidoptera: Noctuidae).– *SHILAP Revta. lepid.*, **34**(133): 83-92.
- MUÑOZ, M., NUÑEZ, H. & YAÑEZ, J., Eds. 1996.– *Libro Rojo de los sitios prioritarios para la conservación de la diversidad biológica en Chile*: 202 pp. Ministerio de Agricultura, Corporación Nacional Forestal, Concepción.
- OLIVARES, T. S., 2004.– Sistemática y filogenia de las especies del género *Scania* n. gen (*Pseudoleucania* in part) (Lepidoptera: Noctuidae) de la subregión andino-patagónica.– *Gayana Zoología*, **58**(1): 27-60.
- OLIVARES, T. S. & ANGULO, A. O., 2004.– Nuevos géneros, sinonimia y especies poco conocidas de la subfamilia Cuculliinae (Lepidoptera: Noctuidae).– *Boln Soc. Biol. Concepción*, **75**: 59-72.
- OLIVARES, T. S. & ANGULO, A. O., 2005.– A new species of *Scania* Olivares (Lepidoptera: Noctuidae, Austrandesini).– *Gayana Zoología*, **69**(1): 1-5.
- PARRA, L. E., ANGULO, A. O. & JANA-SÁENZ, C., 1986.– Lepidópteros de importancia agrícola: Clave práctica para su reconocimiento en Chile (Lepidoptera. Noctuidae).– *Gayana Zoología*, **50** (1-4): 81-116.
- RODRÍGUEZ, M. A. & ANGULO, A. O., 2008.– Revisión taxonómica y filogenético del género *Scriptania* Hampson, 1905 (Lepidoptera: Noctuidae, Hadeninae).– *SHILAP Revta. lepid.*, **36**(143): 349-409.
- RODRÍGUEZ, M. A., OLIVARES, T. S. & ANGULO, A. O., 2000.– Nuevo género y nuevas especies de nóctuidos altoandinos V. *Tenera* Rodríguez y Angulo n. gen v/s géneros afines (Lepidoptera: Noctuidae: Cucullinae).– *Gayana*, **64** (2): 155-160.

T. S. O.
Casilla 4040 correo 3
Concepción
CHILE / CHILE
E-mail: tolivare@udec.cl

* A. O. A.
Universidad de Concepción
Facultad de Ciencias Naturales y Oceanográficas
Departamento de Zoología, Casilla 160-C
Concepción
CHILE / CHILE
E-mail: aangulo@udec.cl

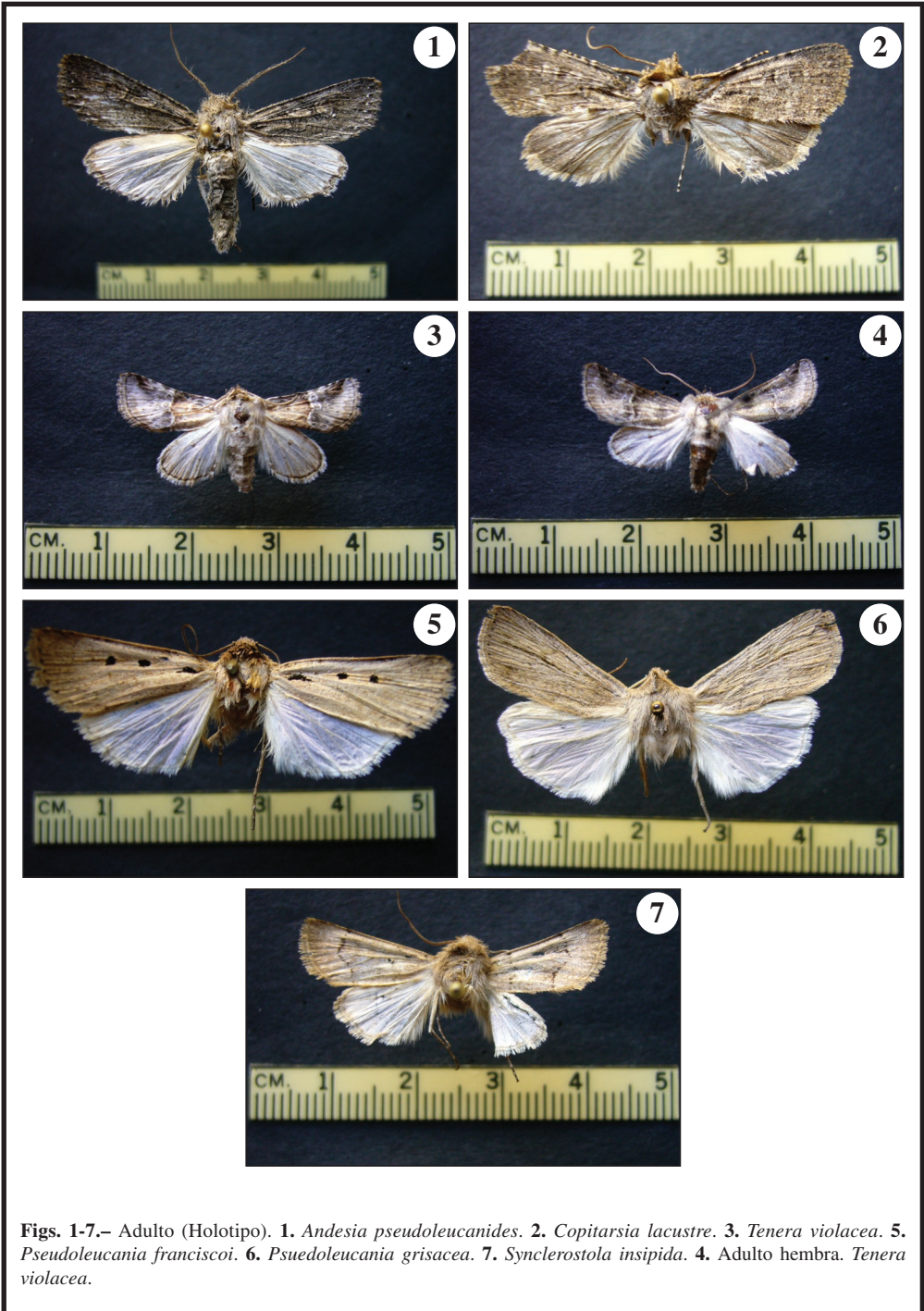
G. M.
Bulnes 1135
Chillán
CHILE / CHILE

*Autor para la correspondencia / *Corresponding author*

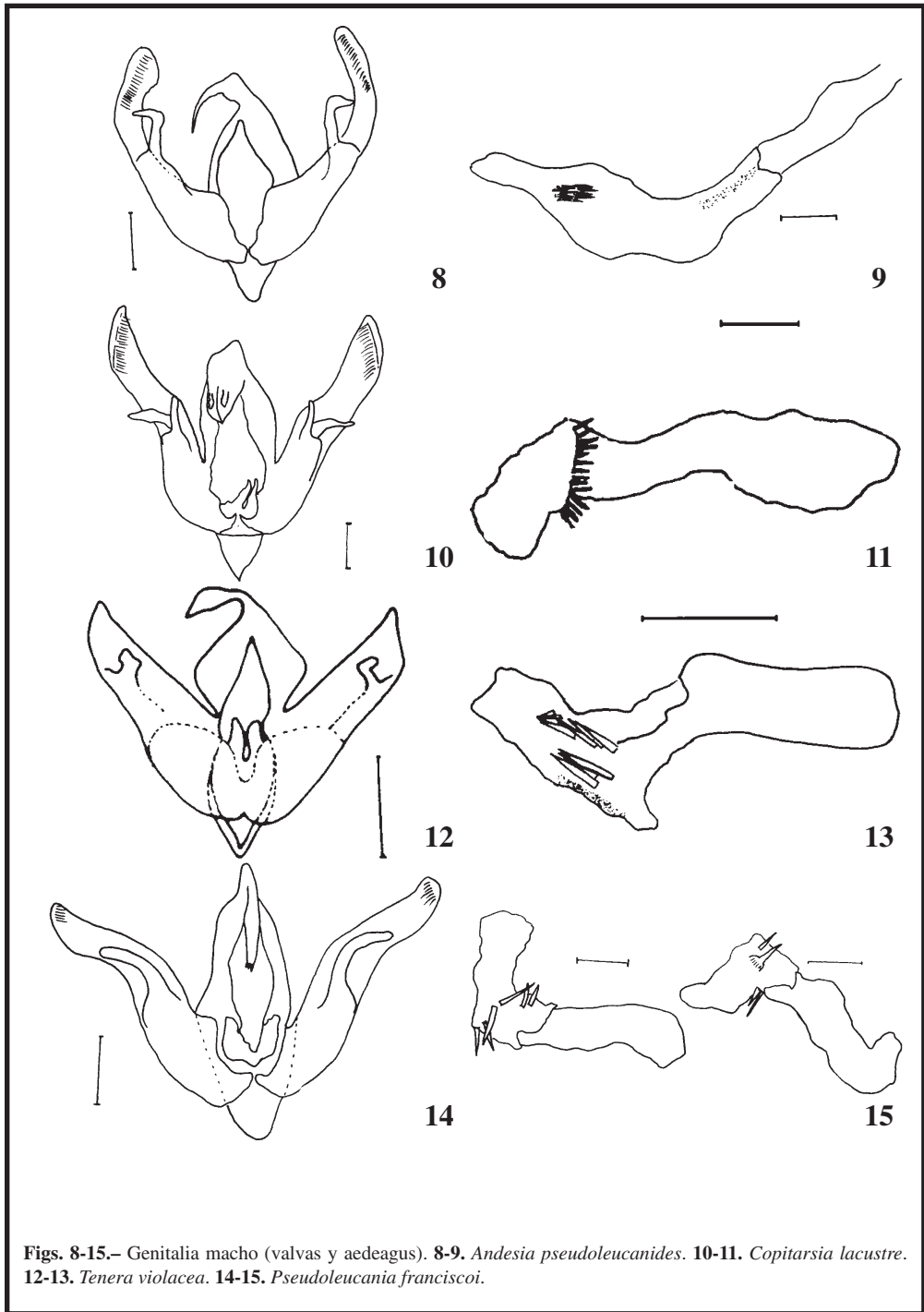
(Recibido para publicación / *Received for publication* 6-IV-2009)

(Revisado y aceptado / *Revised and accepted* 27-V-2009)

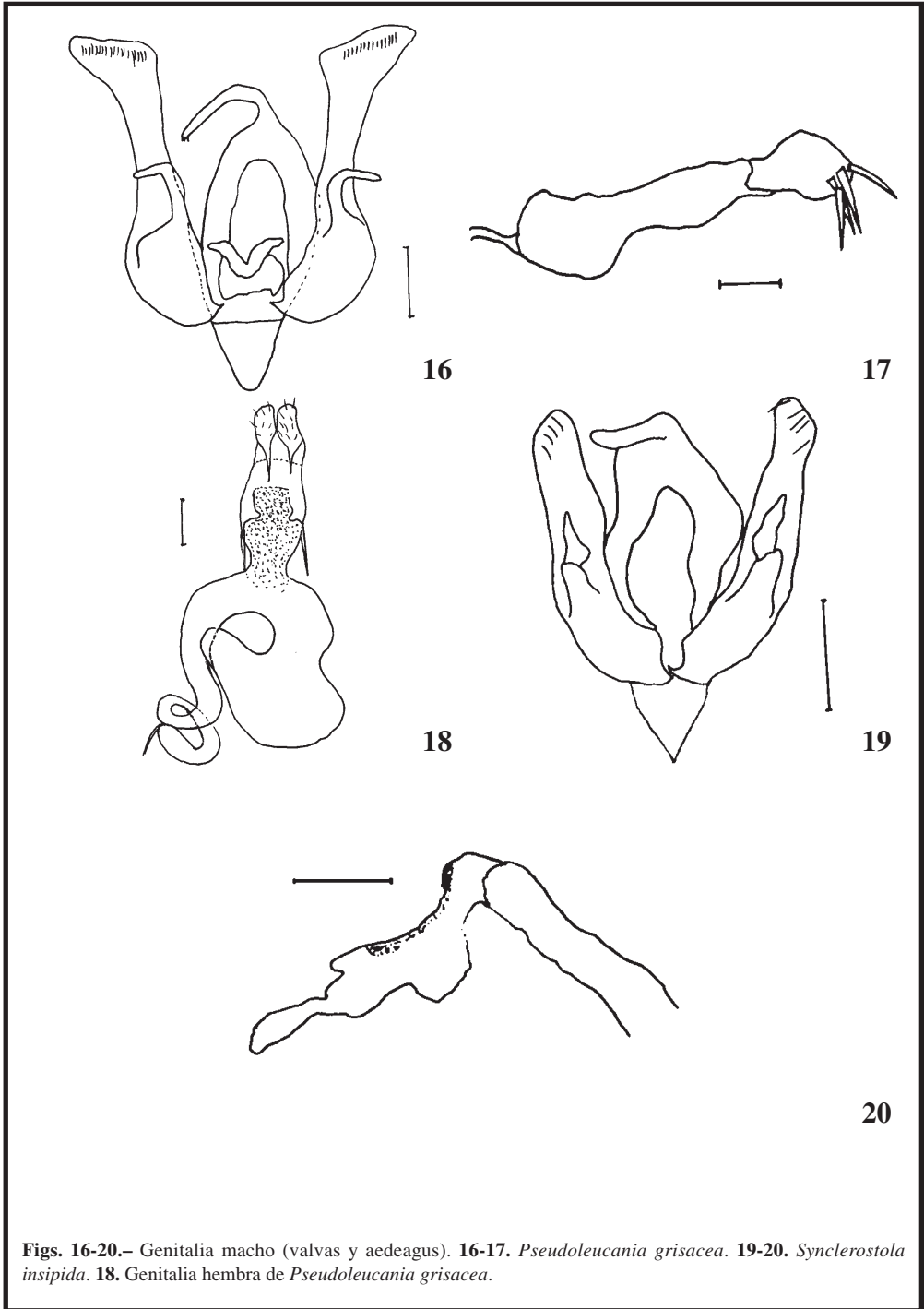
(Publicado / *Published* 30-XII-2009)



Figs. 1-7.— Adulto (Holotipo). 1. *Andesia pseudoleucanides*. 2. *Copitarsia lacustre*. 3. *Tenera violacea*. 5. *Pseudoleucania franciscoi*. 6. *Pseudoleucania grisacea*. 7. *Synclerostola insipida*. 4. Adulto hembra. *Tenera violacea*.



Figs. 8-15.— Genitalia macho (valvas y aedeagus). 8-9. *Andesia pseudoleucanides*. 10-11. *Copitarsia lacustre*. 12-13. *Tenera violacea*. 14-15. *Pseudoleucania franciscoi*.



Figs. 16-20.— Genitalia macho (valvas y aedeagus). **16-17.** *Pseudoleucania grisacea*. **19-20.** *Synclerostola insipida*. **18.** Genitalia hembra de *Pseudoleucania grisacea*.