



SHILAP Revista de Lepidopterología

ISSN: 0300-5267

avives@eresmas.net

Sociedad Hispano-Luso-Americana de  
Lepidopterología  
España

Redondo, V.; Gastón, J.

Selidosema pyrenaearia (Boisduval, 1840) bona species de la Península Ibérica y actualización de las especies ibéricas de Selidosema Hübner, [1823] del grupo plumaria-brunnearia (Lepidoptera: Geometridae, Ennominae)

SHILAP Revista de Lepidopterología, vol. 40, núm. 157, enero-marzo, 2012, pp. 61-71

Sociedad Hispano-Luso-Americana de Lepidopterología  
Madrid, España

Disponible en: <http://www.redalyc.org/articulo.oa?id=45523388004>

- Cómo citar el artículo
- Número completo
- Más información del artículo
- Página de la revista en redalyc.org

redalyc.org

Sistema de Información Científica

Red de Revistas Científicas de América Latina, el Caribe, España y Portugal

Proyecto académico sin fines de lucro, desarrollado bajo la iniciativa de acceso abierto

***Selidosema pyrenaearia* (Boisduval, 1840) bona species de la Península Ibérica y actualización de las especies ibéricas de *Selidosema* Hübner, [1823] del grupo *plumaria-brunnearia* (Lepidoptera: Geometridae, Ennominae)**

V. Redondo & J. Gastón

**Resumen**

Dentro del grupo de especies europeas, que hasta ahora incluía únicamente a *Selidosema brunnearia* (Villers, 1789) y *S. plumaria* ([Denis & Schiffermüller], 1775), un tercer taxon, *Selidosema pyrenaearia* (Boisduval, 1840) ha sido elevado a la categoría de especie. Su área de distribución se sitúa en Portugal, España y Francia (Pirineos) y posiblemente Marruecos y Argelia, y se distingue claramente de las otras dos especies mencionadas anteriormente por la genitalia y morfología. Se ilustran las especies europeas, se representan sus estructuras genitales y se añaden mapas de distribución.

PALABRAS CLAVE: Lepidoptera, Geometridae, Ennominae, *Selidosema pyrenaearia*, Península Ibérica.

***Selidosema pyrenaearia* (Boisduval, 1840) bona species from the Iberian Peninsula with an update on the Iberian species of *Selidosema* Hübner, [1823] of the *plumaria-brunnearia* group (Lepidoptera: Geometridae, Ennominae)**

**Abstract**

Within the European group of species, which up to now included only *Selidosema brunnearia* (Villers, 1789) and *S. plumaria* ([Denis & Schiffermüller], 1775), a third taxon, *Selidosema pyrenaearia* (Boisduval, 1840) has been raised to the rank of species. Its distribution range comprises Portugal, Spain and France (Pyrenees) and possibly Morocco and Algeria. It can be easily separated from the other two aforementioned species of this genus by means of its genitalia and external morphology. The European species are figured, with illustration of their genital structures and distribution maps.

KEY WORDS: Lepidoptera, Geometridae, Ennominae, *Selidosema pyrenaearia*, Iberian Peninsula.

**Introducción**

Aunque ha venido planteando cierta dificultad la separación de las especies *Selidosema plumaria* ([Denis & Schiffermüller], 1775) y *Selidosema brunnearia* (Villers, 1789), el tema en cuestión ha sido lo suficientemente tratado por diferentes autores en la literatura especializada como para no llegar a confundirlas en la actualidad (FLETCHER, 1949; URBAHN & URBAHN, 1978; REZBANYAI, 1981); información más detallada encontramos en KRAMPL & MAREK (1981) y SIHVONEN & MIKKOLA (2002), quienes revisan con detalle los diferentes estadios del ciclo biológico y estudian las genitalias internas de las dos especies, respectivamente. Sin embargo, la posición taxonómica de las especies ibéricas en algún caso no había quedado resuelta, y en este artículo se pretende aclarar.

El resultado del nuevo estudio nos ha permitido establecer que el material ibérico determinado como *S. brunnearia* (Vill.) corresponde, en su mayoría, a *S. plumaria* ([D. & Schiff.]) y las subespecies ibéricas identificadas como *S. plumaria pyrenaearia* (Boisduval, 1840) y *S. plumaria oliveirata* Mabille, 1876, inicialmente integradas en *S. brunnearia* (Vill.) (FLETCHER, 1949; SCOBLE, 1999), constituyen una especie ya nominada. Esta especie llevaría el nombre de *Selidosema pyrenaearia* (Boisduval, 1840) buena especie, descrita de los alrededores de Perpiñán en los Pirineos-Orientales (Francia).

A consecuencia de lo anteriormente expuesto, en las ilustraciones que figuran en REDONDO *et al.* (2009) interesa realizar un cambio taxonómico, quedando la asignación para este taxon de la siguiente forma: *Selidosema pyrenaearia* (Boisduval, 1840): mapa, figuras y dibujos de genitalia con el número 107.

Se ha comprobado que las fotografías incluidas en la lámina 43 (figuras 12, 13, 14 y 15) y la genitalia del macho (figura 89 c) de LERAUT (2009), han sido erróneamente interpretadas, ya que corresponden a *Selidosema pyrenaearia* (Boisduval, 1840) bona species y no a *S. plumaria* ([D. & Schiff.]), especie que presenta más afinidad morfológica con *S. brunnearia* (Vill.) y, además, tiene la genitalia diferente.

### Catálogo de especies y estudio del material examinado

Se establece la siguiente reordenación taxonómica y de distribución para las tres especies de la Península Ibérica pertenecientes al complejo *plumaria-brunnearia*.

*Selidosema plumaria* ([Denis & Schiffermüller], 1775) (figs. 1, 2, 13, 16, 23)

*Geometra plumaria* ([Denis & Schiffermüller], 1775): *Ankündigung eines syst. Werkes Schmett. Wiener Gegend*: 106

*Selidosema plumaria* ab. *aragonensis* Schawerda, 1927: *Z. öst. EntVer.*, **12**(4): 36 (Albarracín, Teruel, España)

*Selidosema brunnearia aragonensis* Schawerda, 1927, sensu FLETCHER (1949).

Con material conservado en el British Museum (Natural History), FLETCHER (1949) fue el primero que efectuó un acercamiento al estudio de este complejo grupo a escala europea, citando al mismo tiempo a *S. plumaria* ([D. & Schiff.]) de Tragacete y Huélamo (Cuenca) y San Ildefonso (Segovia).

Se trata de un elemento euroasiático distribuido por el centro y el sur de Europa extendiéndose por el este a Turquía, Transcaucasia (Armenia, Azerbaiyán), hasta llegar a Turkmenistán (VIIDALEPP, 1996) e Irán (subespecie *khorsana* Weisert, 2009).

En la Península Ibérica, su área de dispersión incluye los sistemas montañosos de la Cordillera Cantábrica, Sistema Central, Sistema Ibérico meridional, Sistema Bético (Guillimona, La Sagra) y Cordillera Prelitoral catalana, con una representación en el Pirineo y Prepirineo. En la Sierra de Guillimona (Granada), de donde todavía no se tenían datos, convive con *S. pyrenaearia* (Bsdv.).

El adulto aparece a finales de julio, extendiéndose su ciclo fenológico hasta mediados de septiembre, y se encuentra, principalmente, entre 900 m (excepcionalmente a menores cotas) y los 1.700 m de altitud que tiene la población de Valdelinares (Teruel).

A continuación reseñamos los datos comprobados de que disponemos de la Península Ibérica: Asturias, Los Cabos, 240 m, 1 ♂, 1948 (L. Sheljuzhko det. como *pyrenaearia* B.) (ZSM). Cantabria, Puerto del Pozazal, 990 m, 1 ♀, 19-VIII-1998 (T. Molina leg.); Fuente Dé, 1.090 m, 3 ♂♂, VIII-1927 (MNHN). Cuenca, Tragacete, 1.340 m, 1 ♂, VIII-1932 (MNHN). Gerona, Guils de Cerdanya, 1.460 m, 1 ♂, 12-VIII-2006 (J. Ylla leg.). Granada, sierra de Guillimona, 1.480 m, 7 ♂♂, 11-VIII-2010; La Vidriera-La Sagra 1.400 m, 23-VIII-1993 (J. Gastón leg.). León, Mirantes de Luna, 1.200 m, 4 ♂♂, 1-VIII-2008 (J. Gastón y V. Redondo leg.). Redilluera, 1.350 m, 9 ♂♂, 2 ♀♀, 14-VIII-2005 (J. Gastón y V. Redondo leg.); Puerto de Piedrafita, 1.450 m, 6 ♂♂, 1 ♀, 13-VIII-2005 (V. Redondo y J. Gastón leg.). Madrid, Cercedilla, 1.250 m, 1 ♂, VIII-1933 (MNHN). Segovia, San Rafael, 1.220 m, 1 ♀, IX-1931 (MNHN). Tarragona, Monte Caro, 1.050 m, 1 ♂, 2-VIII-1983 (J. Gastón leg.). Teruel, Bádenas, 1.000 m, 7 ♂♂, 1 ♀, 17-VIII-2009 (V. Redondo leg.); Bronchales, 1.560 m, 1 ♂, 20-VIII-1972 (F. Blat leg.); Cantavieja, 1.300 m, 1 ♂, 18-VIII-1989 (F. Abós leg.); Moscardón, 1.200 m, 3 ♂♂, 1 ♀, 1-VIII-2008 (J. Gastón, V. Redondo y T.

Revilla leg.); Valdelinares, 1.700 m, 1 ♂, 18-VIII-1984 (V. Redondo leg.). Zaragoza, Val de Luesia, 1.000, 1 ♀, 29-VII-1995 (V. Redondo leg.).

También se ha examinado material de: Austria, Mödling, A. i., 1 ♂, 1952, O. Schindler (D. Lucas coll.) (ZSM). Francia, Pyrénées-Orientales, La Cerdanya, Palau, 1.400 m, 1 ♂, 16-VIII-2008 (J. Ylla leg.). Mont-Louis, 1.000 m, 1 ♂, 15-VIII-1988, 1 ♂, 8-VIII-1993, 1 ♂, 25-VIII, 1 ♂, 13-VIII-1995 (Ch. Tavoi-lot leg.), Nyer Gorges, 1.000 m, 1 ♂, 16-VIII-1996 (S. Pleslier leg.).

*Selidosema brunnearia* (Villers, 1789) (figs. 3, 4, 14, 17, 24)

*Phalaena Geometra brunnearia* Villers, 1789: *Linn. Ent.*, 2: 325.

*Phalaena Geometra ericetaria* Villers, 1789: *Linn. Ent.*, 2: 329. Sinonimia sensu SCOBLE (1999).

La especie se reparte por la mayor parte de Europa y Oriente Próximo. Aunque citada en numerosas ocasiones de la península, tan solo muy recientemente se ha podido identificar de España, ya que la mayoría de sus referencias han sido fruto de confusiones con cualquiera de las otras dos especies vecinas. Los datos de que disponemos sobre esta especie proceden de: Barcelona, Osona, Gurb de la Plana, 650 m, 1 ♂, 8-IX-1984, 1 ♂, 7-IX-1984, 1 ♂, 21-IX-1995; Parc del Castell de Montesquiu, 707 m, 1 ♂, 15-IX-2007; Sant Bartomeu del Grau, 700 m, 1 ♀, 12-IX-2009; Santuari dels Munts, 1.010 m, 1 ♀, 11-IX-2001 (J. Ylla leg.). Gerona, Queralbs, El Ripollès, 1.200 m, 1 ♀, 11-IX-2010 (J. Ylla leg.). Huesca, Bentué de Rasal, 914 m, 1 ♂, 2 ♀♀, 25-VIII-2001; Puerto de Monrepós, 1.300 m, 1 ♂, 14-VIII-1996 (V. Redondo leg.)

*Selidosema pyrenaearia* (Boisduval, 1840) (figs. 5 a 12, 15, 18 a 22, 25)

*Fidonia pyrenaearia* Boisduval, 1840: *Gen. Index Meth. Europ. Lep.*: 191 (Pyrénées-Orientales, Francia). Holotipo ♂ examinado (ZFMK) (figs. 19-22).

*Selidosema brunnearia pyrenaearia* Boisduval, 1840: sensu FLETCHER (1949), SCOBLE (1999)

*Selidosema plumaria pyrenaearia* Boisduval, 1840: sensu LERAUT (2009)

*Selidosema brunnearia* (Villers, 1789): sensu REDONDO *et al.* (2009)

*Selidosema oliveirata* Mabille, 1876: *Bull. Soc. ent. Fr.*, 1876:109 (Coimbra, Portugal); *Selidosema brunnearia oliveirata* Mabille, 1876: sensu FLETCHER (1949), SCOBLE (1999)

*Selidosema plumaria oliveirata* Mabille, 1876: sensu LERAUT (2009). Válida como categoría de subespecie.

*Selidosema taeniolaria acutipennaria* Schwingenschuss, 1930 (Chiclana, Cádiz, España). *Verh. zool.-bot. Ges. Wien*, 80: 25

*Selidosema brunnearia acutipennaria* Schwingenschuss, 1930, sensu FLETCHER (1949)

FLETCHER (1949), al realizar la revisión de este grupo, no se percató de la posibilidad de la existencia de una tercera especie entre el material ibérico examinado, de ahí que *S. pyrenaearia* (Bsdv.) fuera durante mucho tiempo ignorada y clasificada como variedad de *S. brunnearia* (Vill.), hasta que LERAUT (2009), la incluyó como subespecie de *S. plumaria* ([D. & Schiff.]), dato que tampoco, como hemos señalado anteriormente, es correcto. Por igual motivo, el mapa de distribución que proporciona MIKKOLA (1987) para Europa occidental no es fiable.

Tiene una distribución mediterránea occidental: confirmada de Portugal, España y Francia (Pirineos), y también es muy posible su presencia en Marruecos y Argelia; ya que LERAUT (2009), incluyó a la subespecie *mauretania* Wehrli, 1953 en *S. plumaria* ([D. & Schiff.]), por lo que se deduce que pertenece también a *S. pyrenaearia* (Bsdv.).

En nuestra primera revisión de los geometridos ibero-baleares (REDONDO *et al.*, 2009) la citamos, como *S. brunnearia* (Vill.), de todas las regiones peninsulares. Incluso ahora, hemos tenido la ocasión de confirmarla en aquellas localidades de las que existían referencias bibliográficas antiguas y actuales.

Se trata de una especie con numerosas variaciones en dibujo y coloración, tanto en los machos como en las hembras, lo que ha originado frecuentes confusiones. Boisduval en la descripción original de *S. pyrenaearia*, dice: “*Statura et affinitas Plumariae. Alae fusco rubricantes, ad apicem subobscuriores, fascia media nigra, lineaque subterminali undulata albidocinerea. Alae antiae maculis duabus costalibus fuscis, abruptis, vel in fascias obsolete desinentibus*”, que traducido al español sería: “Tiene el tamaño y aspecto de plumaria. Alas de color pardo rojizo, algo más oscuras junto al ápice, banda mediana negra y lí-

nea subterminal ondulada de color blancuzco ceniciento. Alas anteriores con dos manchas costales pardas, quebradas, o raramente rematadas en bandas”.

El taxon *S. oliveirata* Mabille, 1876 lo consideramos subespecie, con el fondo de color gris ceniza - no siempre- variable. Ocuparía Portugal y zonas de España occidental, mientras que la subespecie nominativa, con el fondo de color pardo o castaño grisáceo variable, y la banda o línea mediana, cuando la hay, forma un ángulo agudo y de dibujos reducidos o casi ausentes, se distribuiría por el bosque mediterráneo, de buena parte de la mitad oriental peninsular.

Habita en diferentes nichos ecológicos, desde el nivel del mar hasta los 1.950 m. de altitud en la Sierra de Durcal, (Granada). El periodo de emergencia del adulto se sitúa entre mediados de julio y primeros de octubre.

Material examinado: Álava, Baños de Ebro, 400 m, 1 ♂, 10-IX-1994 (J. Gastón leg.); Hueto Abajo, 525 m, 1 ♂, 18-VI-1977; Marquínez, 690 m, 1 ♂, 5-VIII-1985 (MCNA). Asturias, Castropol, 18 m, 1 ♂ (MNCN). Ávila, Amavida, 1164 m, 1 ♂, 29-VIII-2006 (J. Jambrina leg.), 3 ♂♂, 1 ♀, 2-IX-2003, 2 ♂♂, 1 ♀, 8-IX-2007 (J. Ylla leg.). Burgos, Aranda de Duero, 800 m, 1 ♂, 18-IX-2000 (J. Gastón leg.); Aguillo, 690 m, 1 ♂, 30-VIII-1989 (MCNA); Oña, 800 m, 1 ♀, 27-VIII-1999 (J. Gastón leg.); La Cerca, 625 m, 1 ♂, 11-IX-1991 (MCNA); La Vid, 832 m, 1 ♂, 24-VIII-1933 (MNCN); Villaves, 650 m, 2 ♂♂, 10-IX-2007; Vilviestre del Pinar, 1.140 m, 1 ♂, 6-VIII-1994 (T. Molina leg.). Cáceres, Navatrasierra, 673 m, 1 ♂, 9-IX-2006 (Blázquez y Agoiz leg.); Pedroso de Acim, 470 m, 1 ♂, 28-IX-2002 (Blázquez y Hernández Roldán leg.). Cantabria, Puerto del Cubo, 1.300 m, 1 ♀, 2-VIII-1985 (MCNA); Puerto de Pozazal, 2 ♂♂, 11-VII-1975 (MNCN). Cuenca, Sierra de Altomira, 1 ♂, VIII-1932 (MNCN). Granada, Dúdar, 850 m, 1 ♂, 1 ♀, 19-VIII-2009, Sierra de Durcal, 1.950 m, 2 ♂♂, 22-VIII-1998; Huescar, 1.075 m, 1 ♂, 16-VIII-1999; Sierra de Guillimona, 1.480 m, 1 ♂, 11-VIII-2010; Sierra Nevada, Cumbres Verdes, 1.100 m, 1 ♀, 2-X-1994; Trevenque-La Zubia, 1.600 m, 1 ♂, 2 ♀♀, 21-VIII-2004 (J. Gastón leg.); Sierra de Parapanda, 1.540 m, 1 ♂, 26-VIII-2011 (J. Gastón leg.). Guipúzcoa, Monte Aizgorri, 1.200 m, 1 ♂, 12-VIII-1966; San Sebastián, 15 m, 1 ♂, 15-IX-1966 (MCNA). Huesca, Candanos-Valcuerna, 260 m, 1 ♂, 8-IX-1996 (J. Ylla leg.); Puerto de Santa Bárbara, 1 ♂, 24-VIII-1975 (J. Gastón leg.). La Rioja, Jubera, 650 m, 2 ♂♂ 1 ♀, 5-IX-1986 (J. Gastón leg.). León, Ponferrada, 1 ♂, VIII-1934 (MNCN). Madrid, Montarco, IX-1920 (MNCN). Navarra, Lazagurria, 392 m, 1 ♂, 14-IX-1971 (C. Boursin) (ZSM). Pontevedra, Marín, 14 m, 1 ♂ (MNCN). Soria, Navaleño-Cabeza Alta, 1.500 m, 6 ♀♀, 21-VIII-2010 (J. Gastón y V. Redondo leg.); Muriel Viejo, 1.115 m, 1 ♂, 21-VIII-2010 (V. Redondo leg.). Valladolid, La Espina, 840 m, 1 ♂, 31-VIII-2008 (J. Jambrina leg.). Zamora, Las Chanas-Zamora, 650 m, 1 ♂, 28-VIII-2001; Peleas de Arriba, 900 m, 1 ♂, 10-IX-2001; Venialbo, 705 m, 1 ♂, 17-IX-2004; Villafior, 655 m, 1 ♂, 5-IX-2001 (J. Jambrina leg.). Zaragoza, Agramonte-Sierra del Moncayo, 1.100 m, 1 ♂, 7-VIII-1976; Alfocca, 221 m, 1 ♀, 7-IX-1979, 1 ♂, 16-IX-1979, 1 ♀, 11-IX-1985, 1 ♂, 17-IX-1985 (V. Redondo leg.); Calatayud, 536 m, 2 ♂♂, 6-IX-2002 (A. Corraleño leg. en V. R. coll.); Montes de Castejón, 500 m, 2 ♂♂, 11-IX-2010 (J. Gastón y V. Redondo leg.); Jarque, 700 m, 3 ♂♂, 23-VIII-2000 (V. Redondo leg.); Puerto de Used, 1.250 m, 1 ♂, 3 ♀♀, 3-IX-1999 (J. Gastón y V. Redondo leg.). Portugal, Algarve, norte de Alportel, 1 ♂, 2 ♀♀, 14-IX-1996 (M. Corley leg.). Alto Alentejo, Minhota, Marvao, 1 ♂, 2-IX-2001, 1 ♀, 27-IX-1998; Escusa, Portalegre, 1 ♂, 18-IX-1995; Sierra de Mamede, Portalegre, 830 m, 1 ♀, 7-IX-1996 (M. Corley leg.). Beira Alta, Manteigas, 1.000 m, 1 ♀, 8-IX-2001 (M. Corley leg.). Trás-os-Montes, Freixo de Numão, 1 ♂, 21-IX-2004 (M. Corley leg.).

### Caracteres taxonómicos de la genitalia (figs. 15, 18)

Genitalia del macho: El característico lóbulo espinoso de la costa de la valva, tiene forma triangular en *S. pyrenaearia* (Bsdv.), resulta más dilatado en *S. plumaria* ([D. & Schiff.]) y forma una curva más regular en *S. brunnearia* (Vill.). La valvula en su extremo superior, tiene forma de ángulo recto en *S. pyrenaearia* (Bsdv.) y, por el contrario, aparece claramente redondeada en las otras dos especies vecinas. El ápice del aedeagus, muestra en *S. pyrenaearia* (Bsdv.) una protuberancia abultada en forma de gancho, en *S. plumaria* ([D. & Schiff.]) es apuntado y redondeado, mientras que en *S. brunnearia* (Vill.), dicho ápice, es más ancho y presenta una proyección en forma piramidal.

Genitalia de la hembra: Se caracteriza por la presencia de un pliegue en la zona del colliculum del

ductus bursae, y por el dígito central de la lamella postvaginalis, que se aprecia más corto y ancho que en las dos especies afines.

### Agradecimientos

Queremos expresar nuestro agradecimiento a las Dras. Isabel Izquierdo y Carolina Martín, que nos dieron facilidades para acceder, en su momento, a las colecciones de Geometridae del Museo Nacional de Ciencias Naturales (MNCN) en Madrid. Igualmente agradecer a nuestros colegas que nos han proporcionado especímenes del género *Selidosema* para su estudio: Ángel Blázquez, Martín Corley, Jean Paul Descombes, Jean Paul Herzet, Juan Jambrina, Robert Mazel, Tomás Molina, Ibón de Olano del Museo de Ciencias Naturales en Álava (MCNA), Serge Peslier, Txema Revilla y Josep Ylla. A Leopoldo Castro, por sus acertadas sugerencias en la revisión de este manuscrito. A Axel Hausmann, por el envío, a petición nuestra, de ejemplares del género *Selidosema* procedentes del Zoologische Staatssammlung München (ZSM) en Múnich y también por algunos comentarios útiles al artículo. A Dieter Stünning, del Zoologisches Forschungsmuseum A. Koenig (ZFMK) en Bonn, por su amabilidad en procurarnos los datos del ejemplar Tipo de *Fidonia pyrenaearia* Boisduval, 1840. Quede constancia así mismo de nuestra gratitud, a quienes evaluaron el trabajo por sus valiosas aportaciones sobre referencias de descripciones originales referidas a *S. pyrenaearia* (Bsdv.), que mejoraron el mismo.

### BIBLIOGRAFÍA

- FLETCHER, D. S., 1949.– Notes on some European Species of *Selidosema* (Lep. Geometridae).– *Entomologist*, **82**(1037): 217-222.
- KRAMPL, F. & MAREK, J., 1981.– *Selidosema plumaria* and *S. brunnearia* in Czechoslovakia and their developmental stage (Lepidoptera, Geometridae).– *Acta ent. bohemoslovaca*, **78**: 397-411.
- LERAUT, P., 2009.– *Moths of Europe. Geometrid Moths*: 804 pp., N. A. P. Editions.
- MIKKOLA, K., 1987.– *Selidosema plumarium* new to northern Europe (Lepidoptera, Geometridae).– *Notul. ent.*, **67**: 147-150.
- REDONDO, V., GASTÓN, J. & GIMENO, R., 2009.– *Geometridae Ibericae*: 361 pp., Apollo Books, Stenstrup.
- REZBANYAI, L., 1981.– Erste sichere Nachweise beider *Selidosema*-Arten: *plumaria* D. & Sch. 1775 und *brunnearia* Vill. 1789 in der Schweiz (Lep., Geometridae).– *Mitt. Schweiz. ent. Ges.*, **54**: 271-279.
- SCHAWERDA, K., 1927.– Neue Lepidopteren aus Aragonien.– *Z. öst. EntVer.*, **12**(4): 36.
- SCOBLE, M. J., 1999.– *Geometrid Moths of the World, a Catalogue*: 1400 pp. CSIRO Publishing, Collingwood; Apollo Books, Stenstrup.
- SIHVONEN, P., & MIKKOLA, K., 2002.– Taxonomical characters of *Selidosema plumarium* and *S. brunnearium* (Lepidoptera: Geometridae: Ennominae) and the function of the internal genitalia during copulation.– *Entomologica Fenn.*, **13**: 13-19.
- URBAHN, E. & URBAHN, H., 1978.– *Selidosema plumaria* Schiff. (1775) und *S. brunnearia* Vill. (1789).– *Ent. Nachr. Dresden*, **22**: 113-118.
- VIIDALEPP, J., 1996.– *Checklist of the Geometridae (Lepidoptera) of the former U.S.S.R.*: 111 pp. Apollo Books, Stenstrup.

\*V. R.  
Blancas, 8  
E-50001 Zaragoza  
ESPAÑA / SPAIN

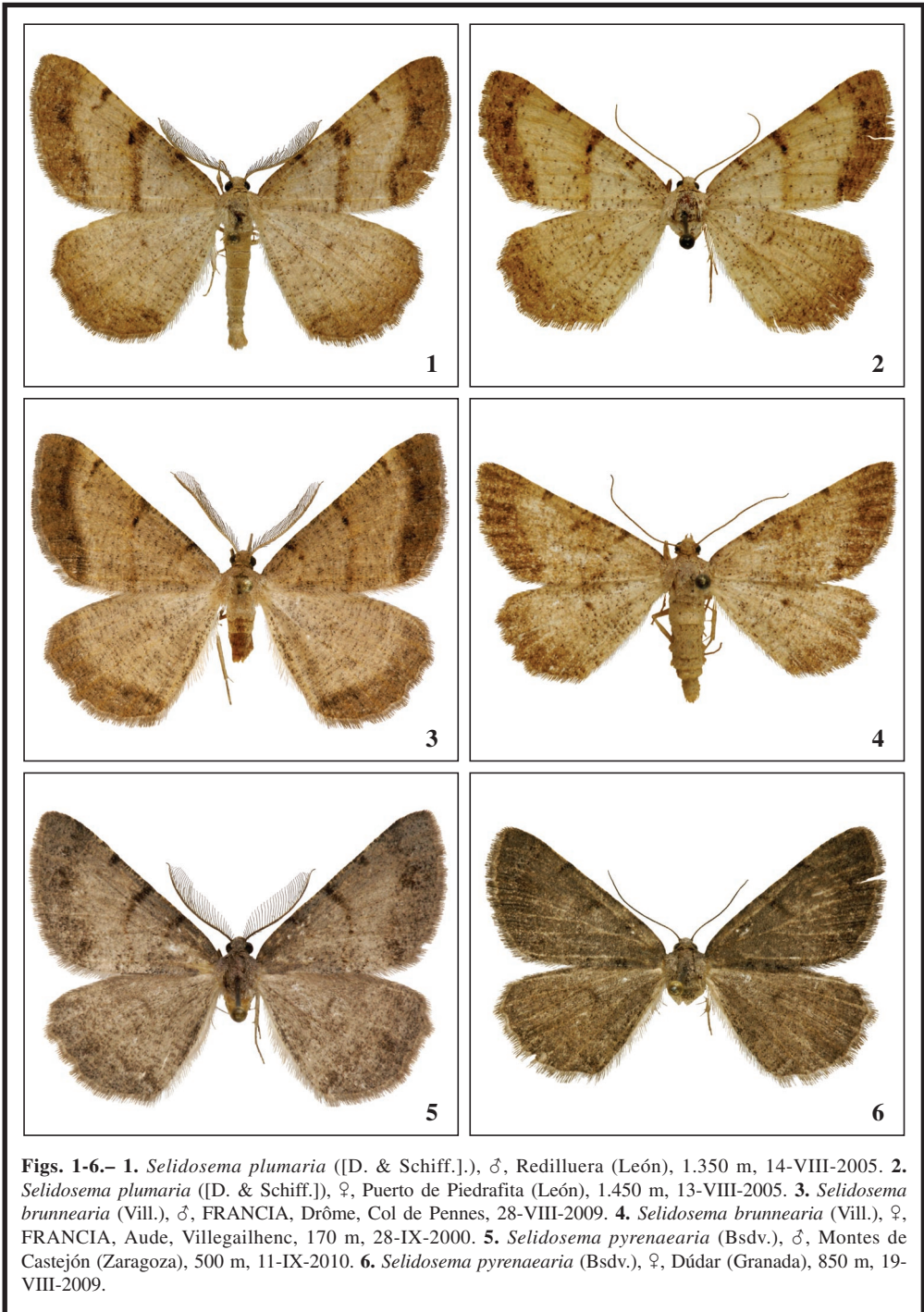
J. G.  
Colón de Larreategui, 50  
E-48011 Bilbao  
ESPAÑA / SPAIN

\*Autor para la correspondencia / *Corresponding author*

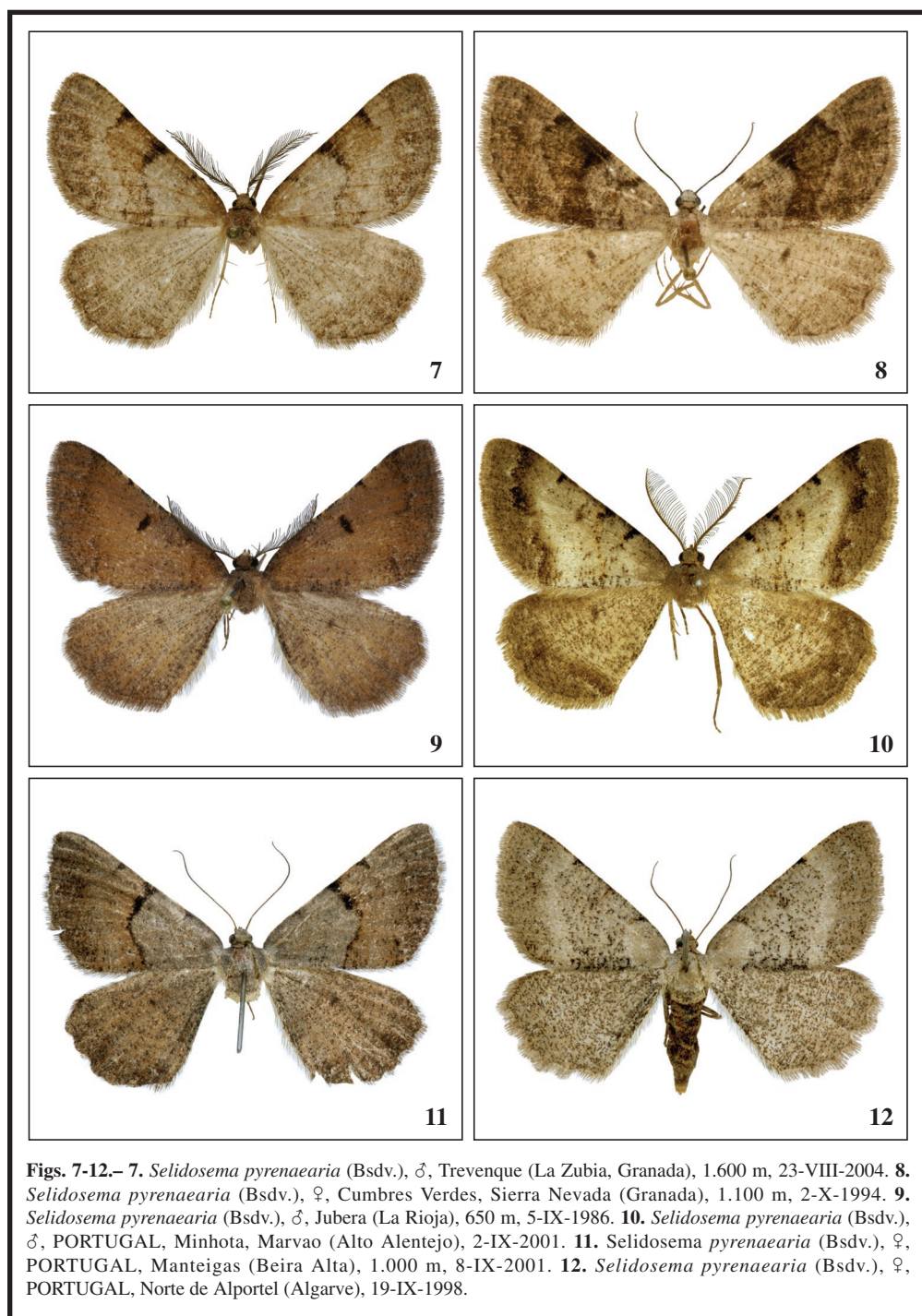
(Recibido para publicación / *Received for publication* 27-XI-2010)

(Revisado y aceptado / *Revised and accepted* 11-VIII-2011)

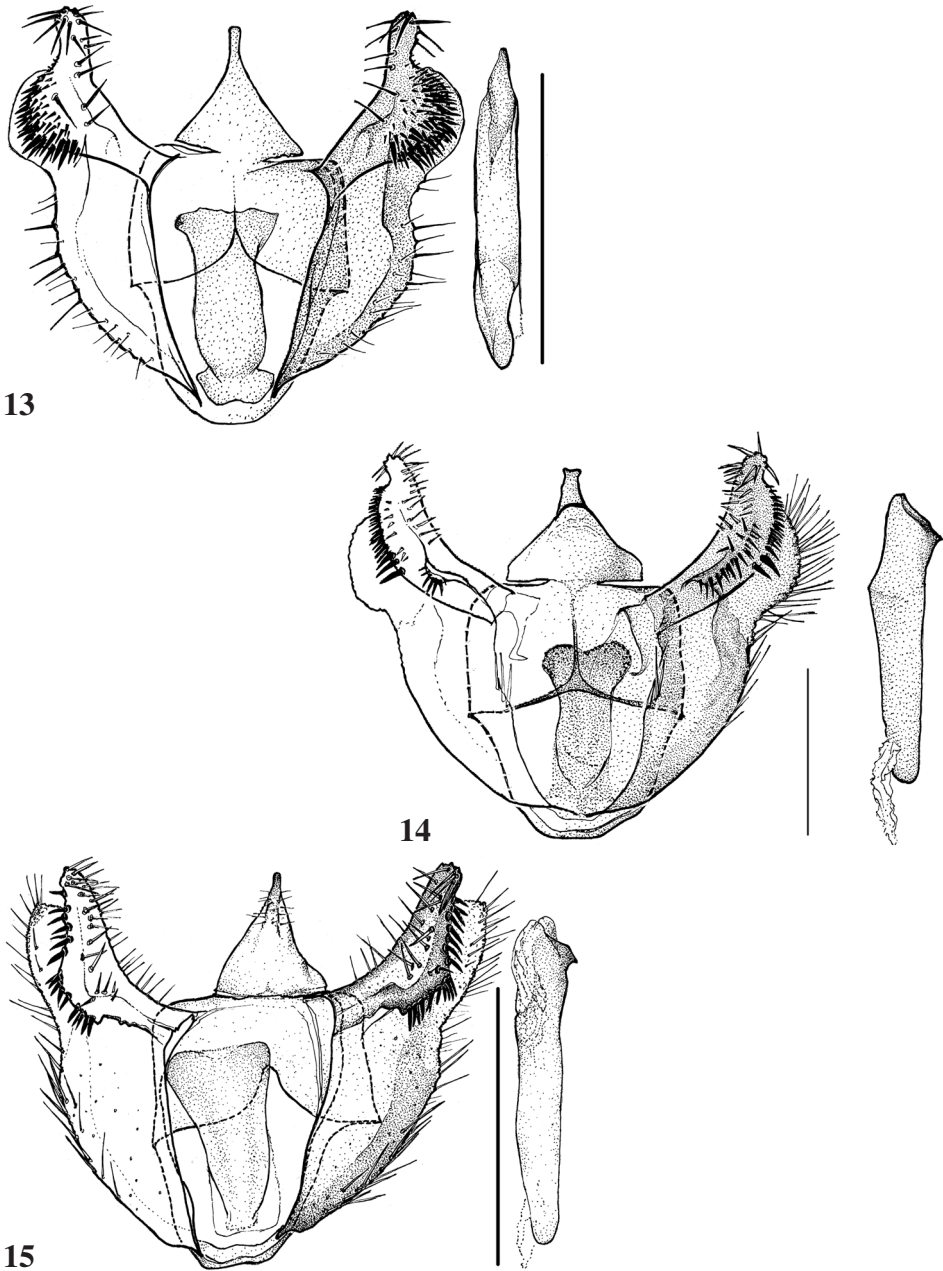
(Publicado / *Published* 30-III-2012)



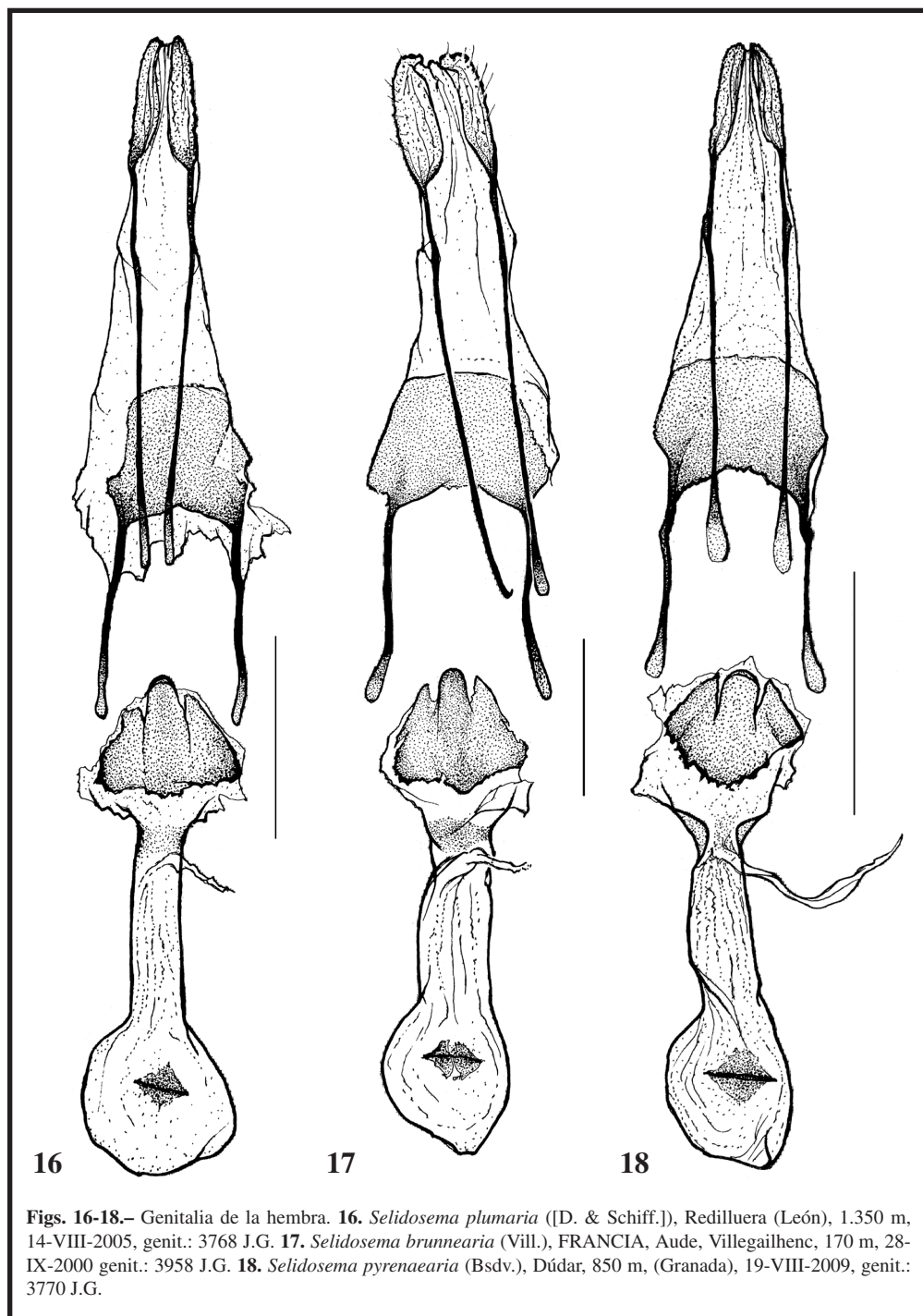
**Figs. 1-6.-** 1. *Selidosema plumaria* (ID. & Schiff.), ♂, Redilluera (León), 1.350 m, 14-VIII-2005. 2. *Selidosema plumaria* (ID. & Schiff.), ♀, Puerto de Piedrafita (León), 1.450 m, 13-VIII-2005. 3. *Selidosema brunnearia* (Vill.), ♂, FRANCIA, Drôme, Col de Pennes, 28-VIII-2009. 4. *Selidosema brunnearia* (Vill.), ♀, FRANCIA, Aude, Villegailhenc, 170 m, 28-IX-2000. 5. *Selidosema pyrenaearia* (Bsdv.), ♂, Montes de Castejón (Zaragoza), 500 m, 11-IX-2010. 6. *Selidosema pyrenaearia* (Bsdv.), ♀, Dúdar (Granada), 850 m, 19-VIII-2009.



**Figs. 7-12.**– 7. *Selidosema pyrenaearia* (Bsdv.), ♂, Trevenque (La Zubia, Granada), 1.600 m, 23-VIII-2004. 8. *Selidosema pyrenaearia* (Bsdv.), ♀, Cumbres Verdes, Sierra Nevada (Granada), 1.100 m, 2-X-1994. 9. *Selidosema pyrenaearia* (Bsdv.), ♂, Jubera (La Rioja), 650 m, 5-IX-1986. 10. *Selidosema pyrenaearia* (Bsdv.), ♂, PORTUGAL, Minhota, Marvao (Alto Alentejo), 2-IX-2001. 11. *Selidosema pyrenaearia* (Bsdv.), ♀, PORTUGAL, Manteigas (Beira Alta), 1.000 m, 8-IX-2001. 12. *Selidosema pyrenaearia* (Bsdv.), ♀, PORTUGAL, Norte de Alportel (Algarve), 19-IX-1998.



**Figs. 13-15.**— Genitalia del macho. **13.** *Selidosema plumaria* (D. & Schiff.), Redilluera (León), 1.350 m, 14-VIII-2005, genit.: 2809 J.G. **14.** *Selidosema brunnearia* (Vill.), FRANCIA, Drôme, Col de Pennes, 28-VIII-2009, genit.: 3121 V.R. **15.** *Selidosema pyrenaearia* (Bsdv.), Alfocea (Zaragoza), 12-IX-1979, genit.: 758 V.R.



**Figs. 16-18.**— Genitalia de la hembra. **16.** *Selidosema plumaria* (D. & Schiff.), Redilluera (León), 1.350 m, 14-VIII-2005, genit.: 3768 J.G. **17.** *Selidosema brunnearia* (Vill.), FRANCIA, Aude, Villegailhenc, 170 m, 28-IX-2000 genit.: 3958 J.G. **18.** *Selidosema pyrenaearia* (Bsdv.), Dúdar, 850 m, (Granada), 19-VIII-2009, genit.: 3770 J.G.



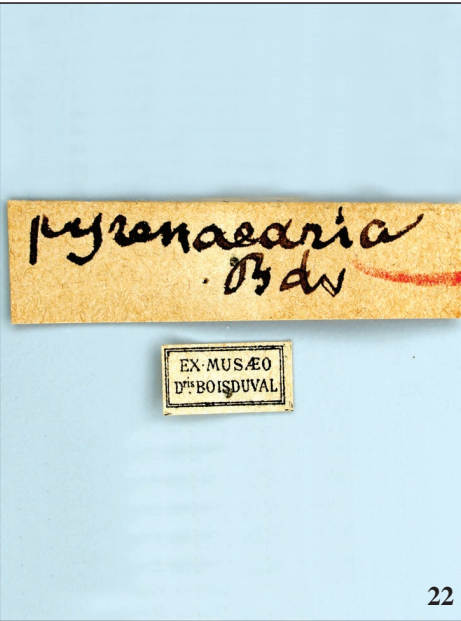
19



20



21



22

**Figs. 19-22.**— 19. *Selidosema pyrenaearia* (Boisduval, 1840), ♂, TYPUS, Pyrénées-Orientales (Francia) (anverso) (ZFMK). 20. *Selidosema pyrenaearia* (Bsdv.), ♂, TYPUS, Pyrénées-Orientales (Francia) (reverso) (ZFMK). 21. *Selidosema pyrenaearia* (Bsdv.), TYPUS, genitalia del macho (prep. D. Stüning) (ZFMK) 22. *Selidosema pyrenaearia* (Bsdv.), TYPUS, Pyrénées-Orientales (Francia), etiqueta original (ZFMK).

