



SHILAP Revista de Lepidopterología

ISSN: 0300-5267

avives@eresmas.net

Sociedad Hispano-Luso-Americana de
Lepidopterología
España

Macià, R.; Gastón, F. J.; Redondo, V.; Ylla, J.
Chelis cantabrica Macià, Gastón, Redondo & Ylla, sp. n., nueva especie de árcido de la Península
Ibérica (Lepidoptera: Erebidae, Arctiinae)
SHILAP Revista de Lepidopterología, vol. 41, núm. 161, marzo, 2013, pp. 157-162
Sociedad Hispano-Luso-Americana de Lepidopterología
Madrid, España

Disponible en: <http://www.redalyc.org/articulo.oa?id=45528755013>

- Cómo citar el artículo
- Número completo
- Más información del artículo
- Página de la revista en redalyc.org

redalyc.org

Sistema de Información Científica
Red de Revistas Científicas de América Latina, el Caribe, España y Portugal
Proyecto académico sin fines de lucro, desarrollado bajo la iniciativa de acceso abierto

Chelis cantabrica Macià, Gastón, Redondo & Ylla, sp. n., nueva especie de ártido de la Península Ibérica (Lepidoptera: Erebidae, Arctiinae)

R. Macià, F. J. Gastón, V. Redondo & J. Ylla

Resumen

Se describe una nueva especie de ártido de la Cordillera Cantábrica (España): *Chelis cantabrica* Macià, Gastón, Redondo & Ylla, sp. n. Se presentan ilustraciones de la morfología externa de los imagos y de la genitalia masculina, comparándolas con las de *Chelis simplonica* (Boisduval, 1840) y *Chelis maculosa* (Geming, 1870), otras especies de similar morfología.

PALABRAS CLAVE: Lepidoptera, Erebidae, Arctiinae, especie nueva, Cordillera Cantábrica, España.

Chelis cantabrica Macià, Gastón, Redondo & Ylla, sp. n., new species of arctiid from the Iberian Peninsula
(Lepidoptera: Erebidae, Arctiinae)

Abstract

A new arctiid species is described from the Cantabrian Mountains (Spain): *Chelis cantabrica* Macià, Gastón, Redondo & Ylla, sp. n. The external appearance of the moth and the male genitalia of this new species are illustrated and compared to that of *Chelis simplonica* (Boisduval, 1840) and *Chelis maculosa* (Geming, 1870), other species of similar morphology.

KEY WORDS: Lepidoptera, Erebidae, Arctiinae, new species, Cantabrian Mountains, Spain.

Introducción

Hasta la reciente publicación de WITT & RONKAY (2011), se consideraba que la presencia en Europa del género *Chelis* Rambur, [1866] se limitaba a dos especies: *Chelis maculosa* (Gerning, 1780) y *Chelis simplonica* (Boisduval, 1840). De ellas, tan sólo la primera se creía que colonizaba la mayor parte de la mitad septentrional de la Península Ibérica (YLLA *et al.*, 2010), mientras que la segunda se consideraba exclusivamente un endemismo de los Alpes.

En WITT & RONKAY (2011) y por lo que a la Península Ibérica hace referencia, se llega a dos conclusiones de gran interés:

1. Se eleva a la categoría de especie a *C. arragonensis* (Staudinger, 1894), hasta entonces considerada subespecie e indicando que sustituye a *C. maculosa* (Gerning, 1780) en la mayor parte de la Península.

2. Se cita a *C. simplonica* (Boisduval, 1840) de la Península Ibérica, en base a un único ejemplar capturado en 1928 en el Puerto de Pajares (Asturias, España), señalándose, sin embargo, que pudiera tratarse de un taxon específico distinto. De hecho, ilustran el mencionado ejemplar así como la genitalia y coinciden perfectamente con la especie que ahora se describe.

Por lo que se refiere a la primera cuestión, los autores van a presentar sus conclusiones en un próximo trabajo; mientras que en cuanto al segundo punto llegan a la resolución de que las sospechas de

que pudiera tratarse de otro taxon distinto son efectivamente ciertas, por lo que proceden a la descripción de una nueva especie de *Chelis* europea. Se descarta pues que la cita de *C. simplonica* pudiera deberse a un error de rotulado como ya apuntó FERNÁNDEZ-VIDAL (2012).

Chelis cantabrica Macià, Gastón, Redondo & Ylla, sp. n.

Material estudiado

Holotipo (Fig. 1): León, Minas de Ventana, UTM 30TTN5570, 1.476 m, 1 ♂, 9-VII-2012, R. Macià leg., R. Macià det., prep. gen. 1083, depositado en la colección del Museo Nacional de Ciencias Naturales en Madrid, España (Nº Cat. Tipos 12480).

Paratipos: León, Minas de Ventana, UTM 30TTN5570, 1.476 m, 1 ♂, 13-VII-2004, (R. Macià leg., R. Macià det., prep. gen. 1079, in col. R. Macià); 1 ♂, 09-VII-2012, (R. Macià & J.Ylla leg., R. Macià det., prep. gen. 1086, in col. R. Macià). Puerto de Piedrafita, UTM 30TTN8767, 1.450 m, 1 ♂, 10-VIII-2007, (F. J. Gastón & V. Redondo leg., F. J. Gastón det., prep. gen. 4445, in col. F. J. Gastón); 1 ♂, 10-VIII-2007, (F. J. Gastón & V. Redondo leg., V. Redondo det., prep. gen. 3264, in col. V. Redondo). Cubillas de Arbás, UTM 30TTN7256, 1.312 m, 1 ♂, 10-VII-2012, (R. Macià & J. Ylla leg., R. Macià det., prep. gen. 1093 in col. R. Macià). Arbás del Puerto, UTM 30TTN7663, 1.411 m, 1 ♂, 29-VII-2010, (R. Macià leg., R. Macià det., prep. gen. 1090, in col. R. Macià). Puerto de la Cubilla, UTM 30TTN6264, 1.686 m, 1 ♂, 28-VII-2002, (R. Macià & J. Ylla leg., R. Macià det., prep. gen. 1092, in col. R. Macià). La Cueta, Puerto de Somiedo, UTM 29TQH2667, 1.575 m, 1 ♂, 26-VII-2003, (R. Macià leg., R. Macià det., prep. gen. 1091, in col. R. Macià).

Diagnosis: Envergadura media del ♂ 28,55 mm (n=9) (entre 27 y 30 mm). Patrón alar similar a *C. simplonica*. Se diferencia por presentar las alas anteriores de color de fondo castaño claro y una mayor envergadura; las alas posteriores son de color rojo carmín y la banda marginal presenta pequeñas manchas negras entrecortadas, una prominente mancha discal de aspecto redondeado y la ausencia total de la mancha oscura basal, tan aparente en *C. simplonica*. Antenas con las pectinaciones más robustas y largas que en *C. simplonica* (Figs. 4-6).

El hecho de tener las antenas con unas pectinaciones más robustas y largas es quizás el carácter morfológico más notable y visible a simple vista, que separa *C. cantabrica* de *C. simplonica*, esta característica también se observa en el binomio *C. maculosa* - *C. simplonica* como ya referenció SPULER (1910) y posteriormente confirmaron AGENJO (1942) y FREINA & WITT (1987).

Hembra: Desconocida.

Genitalia del macho (Figs. 10-11): Similar a la de *C. simplonica*. El proceso apical digitiforme de las valvas (clasper) es claramente diferente. En *C. cantabrica* es estrecho y ligeramente cónico hacia su extremo, con remate redondeado. En *C. simplonica* este proceso es proporcionalmente más ancho, y de geometría sensiblemente rectangular, presentando un borde recto en su cara interior (la más próxima al tegumen), y ligeramente arqueado en su cara exterior, lo que le confiere un aspecto digitaliforme en el que su extremo se gira ligeramente hacia la cara interior (tegumen). La juxta es muy diferente, en *C. cantabrica* es hexagonal con una ligera escotadura inferior, en *C. simplonica* tiene forma amariposada y presenta una apreciable y clara escotadura en su parte inferior; en cambio en *C. maculosa* es ligeramente cuadrangular en donde se observa un estrechamiento truncado en su parte superior, lo que le confiere un aspecto más alargado. También se observan diferencias en el tamaño del aedeagus y la densidad de sus espinulas; en *C. cantabrica* es ligeramente inferior y con mayor densidad de espinulas. De *C. maculosa* (Figs. 14-15) se separa también fácilmente por la forma de los procesos apicales de las valvas, que son claramente más cortos y gruesos que en *C. cantabrica*, dato que ya apreció AGENJO (1942).

Genitalia de la hembra: Desconocida.

Distribución y hábitat (Fig. 16): Endemismo español, conocido tan solo de la Cordillera Cantábrica, donde vuela simpátricamente con *C. maculosa*, situación que no se da con las poblaciones de los Alpes, ya que *C. simplonica* vuela en alturas comprendidas entre 1.750 y 2.600 m (FREINA & WITT, 1987; MARMET & SCHMID, 2000). Su hábitat son las pendientes de montaña rocosas y soleadas si-

tuadas a altitudes más bajas que las de su congénere de los Alpes, comprendidas entre 1.350 y 1.700 m de altitud. El aislamiento geográfico de las poblaciones españolas de las de *C. simplonica* es muy claro, especialmente si se tiene en cuenta la enorme distancia que las separa.

Fenología: Univoltina: desde primeros de julio hasta primeros de agosto.

Biología: Los machos son de actividad nocturna, acudiendo a la luz artificial, incluso a primeras horas de la madrugada, si bien hasta ahora no hemos podido capturar hembras. Desconocemos el ciclo biológico de las orugas, si bien podrían alimentarse de *Galium*, *Plantago* y *Achillea* como ocurre con otras especies del género.

Chelis cantabrica Macià, Gastón, Redondo & Ylla, sp. n. debe situarse en la última lista taxonómica (WITT & RONKAY, 2011), a continuación de *Chelis arragonensis* (Staudinger, 1894) y antes de *Chelis simplonica* (Boisduval, 1840).

BIBLIOGRAFÍA

- AGENJO, R., 1942.– Acerca del verdadero concepto de la raza *angelica* Boisduval, de *Arctia villica* (L.) y de la validez específica de *Hyphoraia testudinaria* (Fourc.), *Hyphoraia dejeani* (Godt.) y *Chelis simplonica* (Boisduval) (Lep. Arct.).– *Eos*, **18**: 347-380, pls. VII-X.
- BOISDUVAL, J. B. A. D., 1840.– *Genera et Index Methodicus Europaeorum Lepidopterorum*: 64.
- FERNÁNDEZ-VIDAL, E., 2012.– Precisiones sobre el status taxonómico de las poblaciones noroccidentales ibéricas de *Chelis maculosa* (Gerning, 1780) (Lepidoptera: Arctiidae).– *Boletín de la S. E. A.*, **50**: 431-434.
- FREINA, J. J. & WITT, T. J., 1987.– *Die Bombyces und Sphinges der Westpalaearktis*, **1**: 708 pp. Forschung & Wissenschaft Verlag GmbH, München.
- MARMET, P. & SCHMID, J., 2000.– Arctiidae - Bärenspinner. In *Schmetterlinge und ihre Lebensräume*, **3**: 914 pp. Pro Natura - Schweizerischer Bund für Naturschutz. Basel.
- SPULER, A., 1910.– *Die Schmetterlinge Europas*, **2**: 135-136; **3**: pl. LXXIII, figs. 16-19; **4**: pl. XIII, figs. 2-3; **Supplement**: pl. IX, fig. 16. Stuttgart.
- WITT, TH. & RONKAY, L., 2011.– Lymantriinae-Arctiinae, including Phylogeny and Check List of the Quadrifid Noctuoidea of Europe.– *Noctuidae Europaeae*, **13**: 448 pp. Entomological Press, Sorø.
- YLLA, J., MACIÀ, R. & GASTÓN, F. J., 2010.– *Manual de identificación y guía de campo de los Ártidos de la Península Ibérica y Baleares*: 290 pp. Argania Editio. Barcelona.

*R. M.

Bisbe Morgades, 41-3º-1ª
E-08500 Vic (Barcelona)
ESPAÑA / SPAIN
E-mail: rmacia@teline.es

J. G.

Amboto, 7-4º
E-48993 Getxo (Vizcaya)
ESPAÑA / SPAIN
E-mail: fjgaston@yahoo.es

V. R.

Jerónimo Blancas, 8
E-50001 Zaragoza
ESPAÑA / SPAIN
E-mail: victor_veintemil@yahoo.es

J. Y.

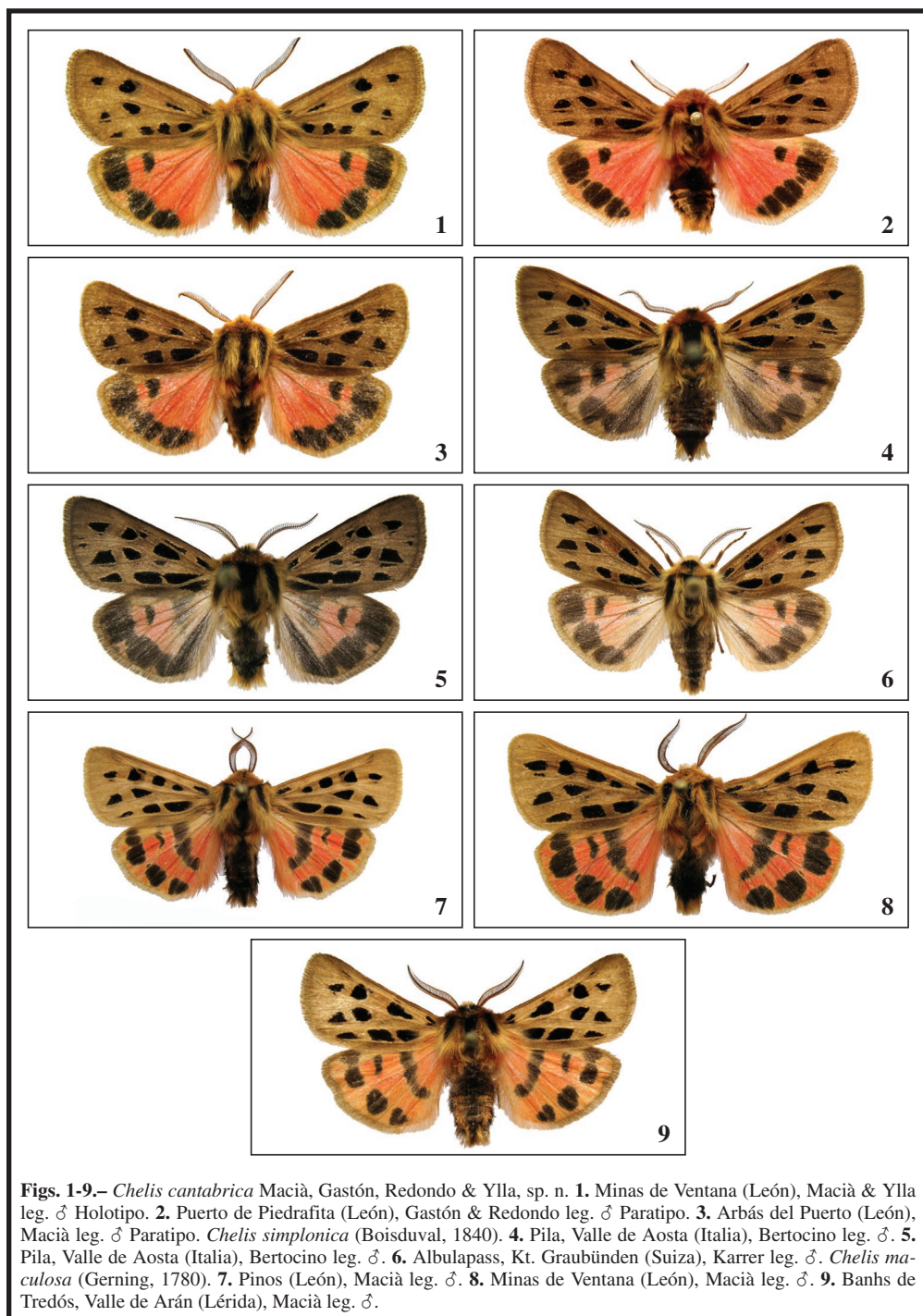
Carrer Principal nº 8
Urbanización Serrabonica
E-08503 Gurb (Barcelona)
ESPAÑA / SPAIN
E-mail: josep.ylla@gurb.net

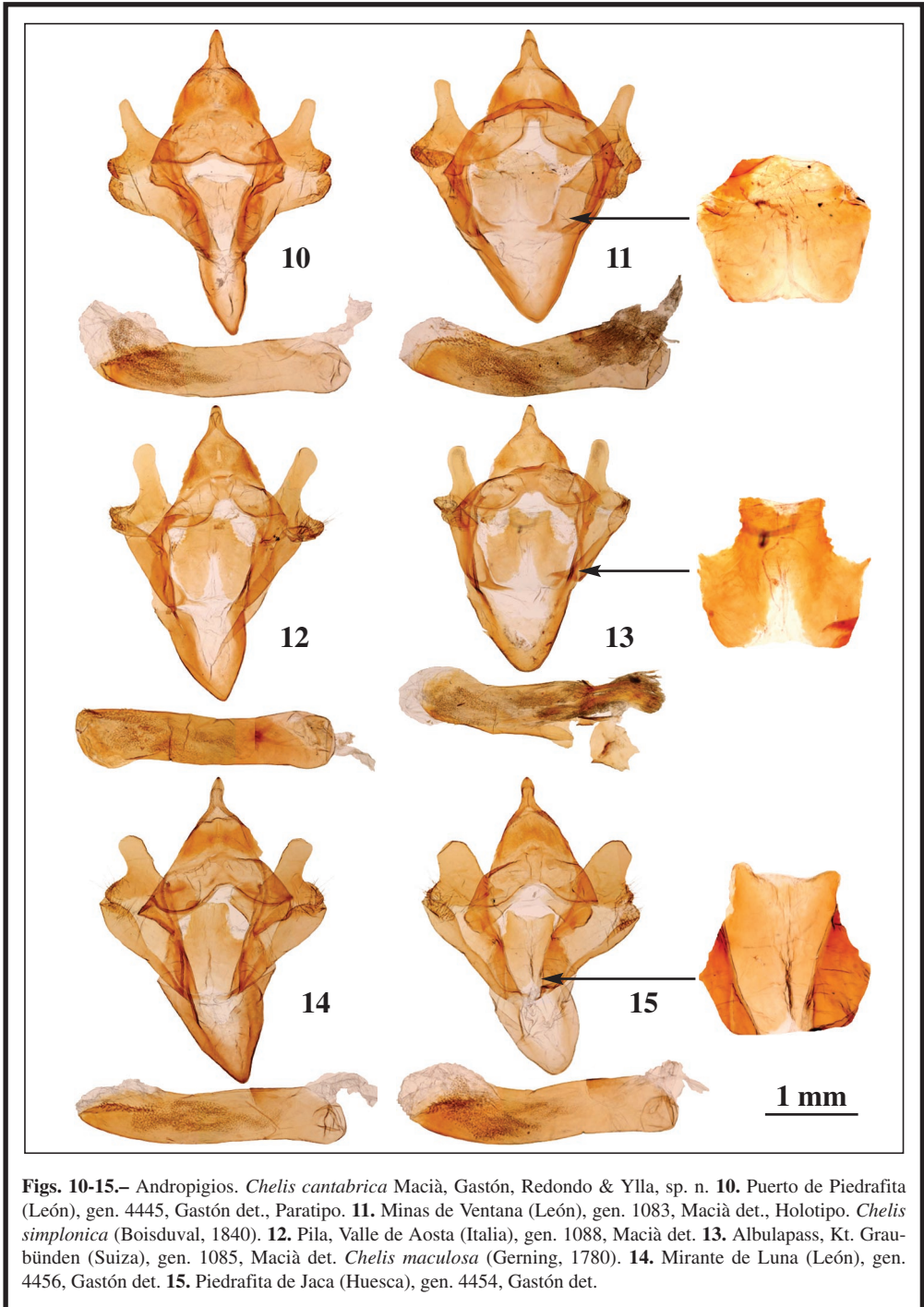
*Autor para la correspondencia / *Corresponding author*

(Recibido para publicación / *Received for publication* 19-XI-2012)

(Revisado y aceptado / *Revised and accepted* 1-XII-2012)

(Publicado / *Published* 30-III-2013)





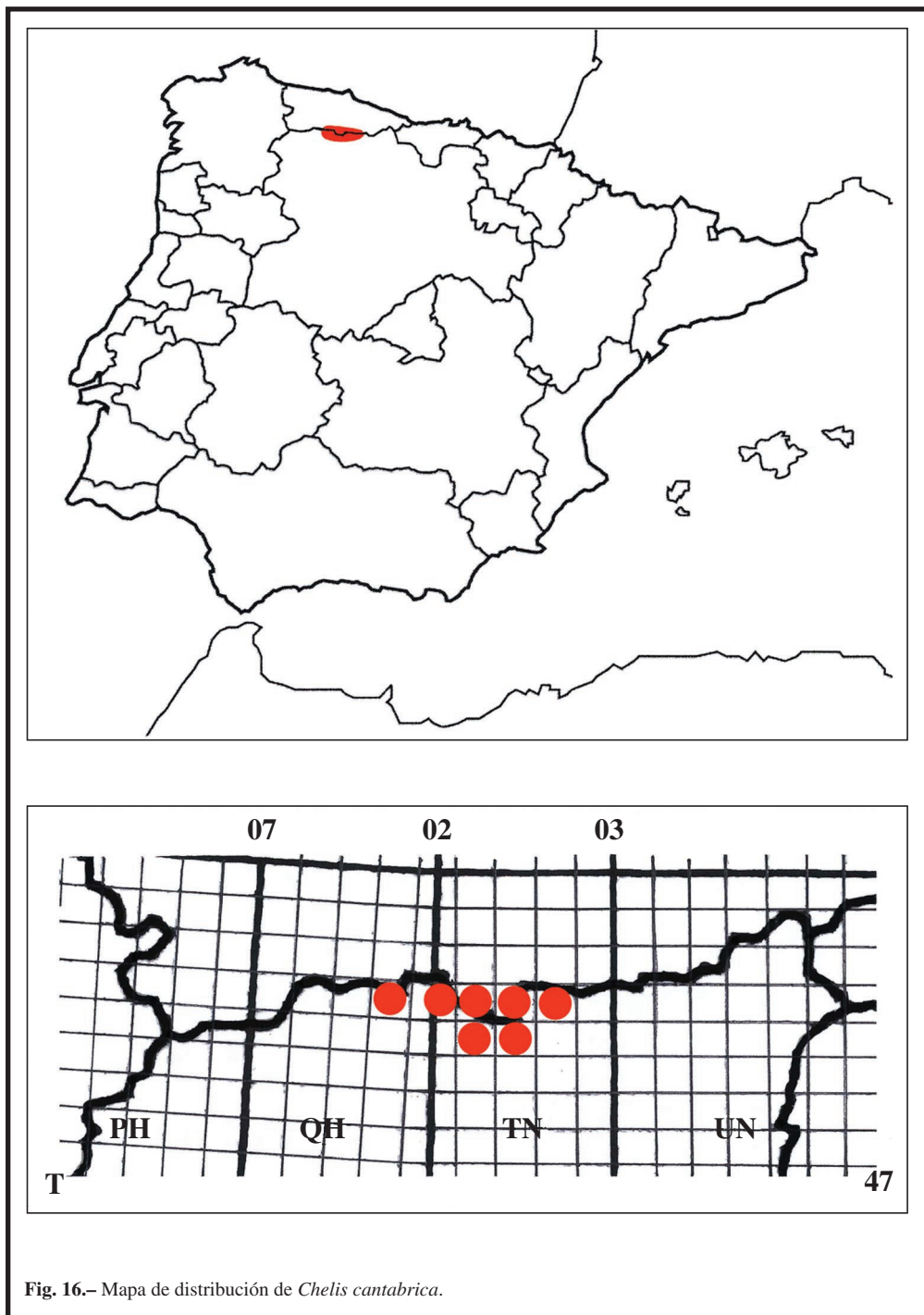


Fig. 16.- Mapa de distribución de *Chelis cantabrica*.