



SHILAP Revista de Lepidopterología

ISSN: 0300-5267

avives@eresmas.net

Sociedad Hispano-Luso-Americana de  
Lepidopterología  
España

González Estébanez, Félix Javier; Manceñido González, D. C.  
Udea lutealis (Hübner, [1809]) nueva especie para la fauna de España (Lepidoptera: Crambidae,  
Spilomelinae)  
SHILAP Revista de Lepidopterología, vol. 41, núm. 164, octubre-diciembre, 2013, pp. 427-430  
Sociedad Hispano-Luso-Americana de Lepidopterología  
Madrid, España

Disponible en: <http://www.redalyc.org/articulo.oa?id=45530406002>

- Cómo citar el artículo
- Número completo
- Más información del artículo
- Página de la revista en redalyc.org

redalyc.org

Sistema de Información Científica  
Red de Revistas Científicas de América Latina, el Caribe, España y Portugal  
Proyecto académico sin fines de lucro, desarrollado bajo la iniciativa de acceso abierto

## *Udea lutealis* (Hübner, [1809]) nueva especie para la fauna de España (Lepidoptera: Crambidae, Spilomelinae)

F. J. González-Estébanez & D. C. Manceñido-González

### Resumen

Se cita por primera vez el crámbido *Udea lutealis* (Hübner, [1809]) en España, ampliando su distribución occidental en el continente europeo.

PALABRAS CLAVE: Lepidoptera, Crambidae, Spilomelinae, *Udea lutealis*, España.

*Udea lutealis* (Hübner, [1809]) new species for the fauna of Spain  
(Lepidoptera: Crambidae, Spilomelinae)

### Abstract

The first record of the crambid *Udea lutealis* (Hübner, [1809]) in Spain is reported, expanding its Western distribution in Europe.

KEY WORDS: Lepidoptera, Crambidae, Spilomelinae, *Udea lutealis*, Spain.

### Introducción

*Udea lutealis* (Hübner, [1809]) es un crámbido perteneciente a la subfamilia Spilomelinae que está distribuido prácticamente por toda Europa, llegando incluso hasta Mongolia (LERAUT, 2012), excepto en la Península Ibérica y algunas zonas de la cuenca mediterránea (SLAMKA, 2013).

Es una especie univoltina que habita zonas de montaña frescas y húmedas y que permanece en vuelo desde mediados de junio hasta agosto (LERAUT, 2012; SLAMKA, 2010, 2013) o incluso septiembre (STERLING & PARSONS, 2012). La larva, hibernante, es polífaga y se ha citado de plantas bajas como *Rumex* spp., *Ranunculus* spp., *Plantago* spp., *Tussilago farfara*, *Centaurea* spp., *Carduus* spp., *Rubus* spp. (SLAMKA, 2013), *Stachys* spp. y *Fragaria* spp. (LERAUT, 2012).

Aunque también tiene cierto parecido con otras especies de su mismo género, puede presentar especialmente ciertos problemas de identificación en ejemplares desgastados con la próxima *Udea elutalis* ([Denis y Schiffermüller], 1775), bien repartida por Europa, pero más local y rara (SLAMKA, 2013) y sin citas hasta la fecha en la Península Ibérica. Externamente, *U. elutalis* presenta en el borde de las alas un color marrón pardo, prácticamente ausente en *U. lutealis*, característica que permite diferenciarlas en la mayoría de las ocasiones. En caso de duda se puede recurrir al estudio del aparato genital ya que tanto el edeago como el ginopigio son diferentes en ambas especies.

### Material y métodos

El primero de los ejemplares se capturó a plena luz del día con manga entomológica, al ser levantan-

tado cuando se caminaba en sus cercanías (detalle también indicado en STERLING & PARSONS, 2012) y el segundo ejemplar se colectó en una trampa de luz de 320 W alimentada con un grupo electrógeno.

## Resultados

Material estudiado: León, Torrestío, Puerto de Traspando (29TQH37/29TQH47), 1.465 m, 1 ♂, 20-VII-2011, (F. J. González-Estébanez leg., det., prep. gen. n° 556, in coll. F. J. González-Estébanez), (figuras 1a, b, e, f); León, Puerto de Pandetrave, Arroyo El Mostajal (30TUN47/30TUN57), 1.435 m, 1 ♂, 8-VIII-2011, (F. J. González-Estébanez y D. C. Manceñido-González leg., F. J. González-Estébanez det., in coll. F. J. González-Estébanez), (figuras 1c, d).

La captura de estos dos machos en la provincia de León suponen los primeros datos para *U. lutealis* en España.

## Discusión

La distancia que hay entre los lugares de captura es de aproximadamente 100 km, por lo que es de esperar que *U. lutealis* se encuentre más distribuida por el tercio norte montañoso de la provincia. Atendiendo a los mapas de distribución de la especie aportados por SLAMKA (2013), la población pirenaica francesa más cercana se encuentra a poco más de 300 km en línea recta por lo que, si tenemos en cuenta que en los Pirineos franceses se trata de una especie relativamente abundante (F. Slamka com. pers.), también es de esperar que *U. lutealis* muestre una continuidad a través de los Pirineos españoles y hasta la Cordillera Cantábrica.

La ausencia relativa de un esfuerzo de muestreo para algunos grupos de heteróceros, como los Pyraloidea entre muchos otros, podría explicar la ausencia de citas de *U. lutealis* en la Cordillera Cantábrica, pero resulta mucho más sorprendente que no se haya localizado todavía en algún punto del pirineo o prepirineo español, donde la intensidad de muestreo es mucho mayor, por lo que es recomendable revisar el material depositado en colecciones, tanto públicas como privadas, con el fin de encontrar algún error de identificación.

## Agradecimientos

A František Slamka por certificar la correcta identificación de los ejemplares y por todos sus comentarios relacionados con esta especie. A la Junta de Castilla y León, la dirección del Parque Regional y del Parque Nacional de Picos de Europa por la concesión de los permisos que nos permiten seguir muestreando la provincia leonesa.

## BIBLIOGRAFÍA

- LERAUT, P., 2013.— *Moths of Europe Volume 3; Zygaenids, Pyralids 1*, 3: 599 pp. NAP ed., Verrières-le-Buisson.
- SLAMKA, F., 2010.— *Pyraloidea (Lepidoptera) of central Europe*: 176 pp. František Slamka ed., Bratislava.
- SLAMKA, F., 2013.— *Pyraloidea of Europe (Lepidoptera). Pyraustinae & Spilomelinae*, 3: 357 pp. František Slamka ed., Bratislava.
- STERLING, P. & PARSONS, M., 2012.— *Field guide to the Micro-moths of Great Britain and Ireland*: 416 pp. British Wildlife Publishing, Gillingham, Dorset.

\*F. J. G. E.  
Obispo Álvarez Miranda, 17-1º-B  
E-24009 León (León)  
ESPAÑA / SPAIN  
E-mail: fjgonzest@gmail.com

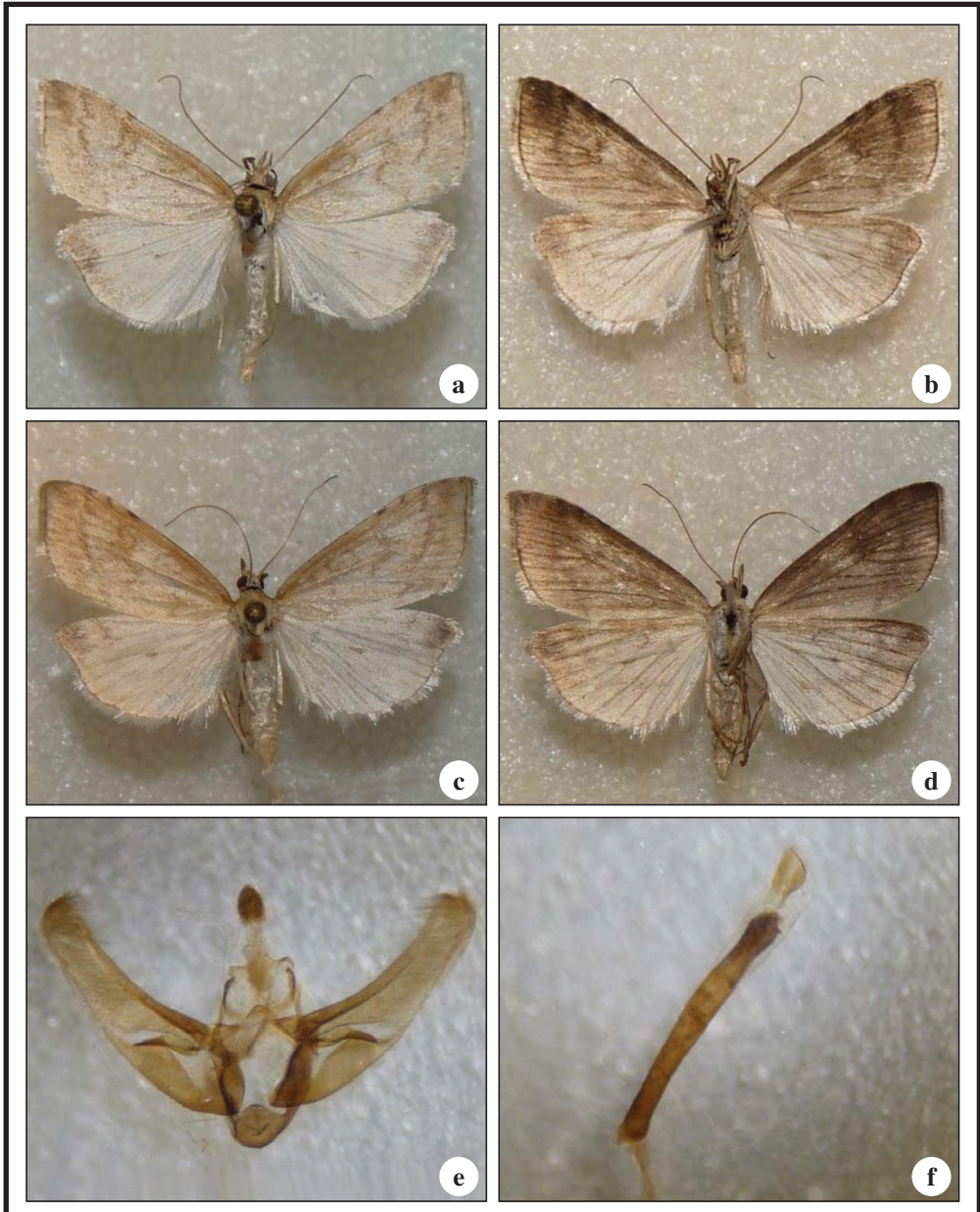
D. C. M. G.  
La Bufa, 19  
E-24764 Santa Colomba de la Vega (León)  
ESPAÑA / SPAIN  
E-mail: dcmance@hotmail.com

\*Autor para la correspondencia / *Corresponding author*

(Recibido para publicación / *Received for publication* 27-X-2013)

(Revisado y aceptado / *Revised and accepted* 3-XI-2013)

(Publicado / *Published* 30-XII-2013)



**Figuras 1 a-f.**— *Udea lutealis* (Hübner, [1809]): **1a.** León, Torrestío, Puerto de Traspando, 1.465 m, 1 ♂, 20-VII-2011, cara superior. **1b.** León, Torrestío, Puerto de Traspando, 1.465 m, 1 ♂, 20-VII-2011, cara inferior. **1c.** León, Puerto de Pandetrave, Arroyo El Mostajal, 1.435 m, 1 ♂, 8-VIII-2011, cara superior. **1d.** León, Puerto de Pandetrave, Arroyo El Mostajal, 1.435 m, 1 ♂, 8-VIII-2011, cara inferior. **1e.** Genitalia ♂, León, Torrestío, Puerto de Traspando, 1.465 m, 20-VII-2011, prep. gen. n.º 556, in coll. F. J. González-Estébanez. **1f.** eedeago, León, Torrestío, Puerto de Traspando, 1.465 m, 20-VII-2011, prep. gen. n.º 556, in coll. F. J. González-Estébanez.