



SHILAP Revista de Lepidopterología

ISSN: 0300-5267

avives@eresmas.net

Sociedad Hispano-Luso-Americana de
Lepidopterología
España

Gastón, F. J.; Ylla, J.; Redondo, V.; Macià, R.
Pempeliella bayassensis Leraut, 2001 en la Península Ibérica (Lepidoptera: Pyralidae, Phycitinae)
SHILAP Revista de Lepidopterología, vol. 42, núm. 166, abril-junio, 2014, pp. 261-264
Sociedad Hispano-Luso-Americana de Lepidopterología
Madrid, España

Disponible en: <http://www.redalyc.org/articulo.oa?id=45532157006>

- Cómo citar el artículo
- Número completo
- Más información del artículo
- Página de la revista en redalyc.org

redalyc.org

Sistema de Información Científica
Red de Revistas Científicas de América Latina, el Caribe, España y Portugal
Proyecto académico sin fines de lucro, desarrollado bajo la iniciativa de acceso abierto

Pempeliella bayassensis Leraut, 2001 en la Península Ibérica (Lepidoptera: Pyralidae, Phycitinae)

F. J. Gastón, J. Ylla, V. Redondo & R. Macià

Resumen

Se presenta la primera cita para la Península Ibérica del pirálido *Pempeliella bayassensis* Leraut, 2001.
PALABRAS CLAVE: Lepidoptera, Pyralidae, Phycitinae, *Pempeliella*, faunística, Península Ibérica.

Pempeliella bayassensis Leraut, 2001 in the Iberian Peninsula
(Lepidoptera: Pyralidae, Phycitinae)

Abstract

The first citation of the pyralid *Pempeliella bayassensis* Leraut, 2001 to the Iberian Peninsula is reported.
KEY WORDS: Lepidoptera, Pyralidae, Phycitinae, *Pempeliella*, Faunistics, Iberian Peninsula.

Introducción

Pempeliella bayassensis fue descrita por Patrice Leraut a partir de un macho capturado por él mismo, el 8-VII-1995, en Bayasse, localidad situada en el departamento francés de Alpes-de-Haute-Provence. La revisión de otros ejemplares más antiguos conservados en la colección del MNHN de París, proporcionó datos sobre un par de otras localidades francesas (l'Argentière-la-Bessée y Brunissard en el departamento de Hautes-Alpes) y una de Suiza (Zinal en Valais meridional), al tiempo que se detectó también su presencia en la localidad de Ifrane (Marruecos) (LERAUT, 2001).

La hembra ha permanecido desconocida hasta el 14-VI-2011, fecha en que fue hallada en la misma localidad típica de Bayasse por Guillaume Leraut, después de diez años de prospecciones infructuosas (LERAUT, 2011).

Asimismo, transcurridos diez años, poco ha aumentado el área de distribución conocida de esta especie, puesto que a las localidades anteriormente citadas, sólo se les ha podido añadir La Grave (Hautes-Alpes), Maurin (Alpes-de-Haute-Provence) y Estenc (Alpes-Maritimes) (LERAUT, 2011).

En el transcurso de la revisión de los ejemplares de este género, uno de los autores ha dado con un ejemplar ibérico que ha sido identificado como perteneciente a *P. bayassensis*, hallazgo que ha propiciado la presente nota.

Material Estudiado

Se ha estudiado el único ejemplar ibérico hasta ahora conocido, cuyos datos son: Segovia, Casla, UTM 30TVL45, 1.165 m, 1 ♀, 3-VII-2004, (J. Gastón leg. y coll., genitalia 4769 JG.)

Resultados

En LERAUT (2001 y 2011) se describe con bastante detalle la morfología externa del macho y de la hembra de *P. bayassensis* y se indican los caracteres externos que la distinguen de *P. ornatella* ([Denis & Schiffermüller], 1775), especie con la que presenta mayor similitud.

Sin embargo, a sabiendas de la enorme dificultad de separar de visu con certeza las especies del género *Pempeliella*, los autores optan por presentar la imagen del único ejemplar ibérico hasta ahora conocido (figura 1) y centrarse en el estudio del ginopigio para su correcta identificación. El andropigio ha sido representado en LERAUT (2007), mientras que el ginopigio lo ha sido en LERAUT (2011).

El ginopigio correspondiente a nuestro ejemplar (figura 2), es idéntico al publicado en LERAUT (2011). Morfológicamente es bastante parecido al de *P. ardiostella* (Ragonot, 1887), por lo que se ha creído conveniente representar el ginopigio de este último (figura 3) e indicar las principales diferencias existentes entre ambas especies.

	<i>P. bayassensis</i>	<i>P. ardiostella</i>
Anillo de espinas del alrededor de la bursa	Situado en la parte posterior de la bursa, en posición paralela a la zona media	Situado en la parte anterior de la bursa, en posición inclinada con respecto a la zona media
Ductus bursae, zona proximal	Sin presentar zona con cornuti	Con la pared tapizada de numerosos cornuti
Ductus bursae, zona distal	Sin el divertículo lateral y sin las espinas	Con un evidente divertículo lateral, dotado de una serie espinas en el ápice

A la vista del presente trabajo se concluye pues que *P. bayassensis* está presente en España peninsular y deberá incluirse en la nueva edición del Catálogo sistemático (VIVES MORENO, 1994).

Agradecimientos

Los autores agradecen la ayuda y la colaboración recibida del Dr. Andreas Segerer y de D. Manuel Huertas.

BIBLIOGRAFÍA

- LERAUT, P., 2001.— Contribution à l'étude des pyrales paléarctiques (Lepidoptera, Pyraloidea).— *Nouvelle Revue d'Entomologie (N. S.)*, **18**(2): 173-185.
- LERAUT, P., 2007.— Ébauche d'une liste des pyrales de France (Lepidoptera, Pyraloidea).— *Revue française d'Entomologie (N. S.)*, **29**: 149-166.
- LERAUT, G. H. C., 2012.— Découverte de la femelle de *Pempeliella bayassensis* P. Leraut, 2001.— *Alexanor*, **25**(4): 227-230.
- VIVES MORENO, A., 1994.— *Catálogo sistemático y sinónimo de los lepidópteros de la Península Ibérica y Baleares (Insecta: Lepidoptera)* (segunda parte): 775 pp. Ministerio de Agricultura, Pesca y Alimentación, Madrid.

*F. J. G.
Amboto, 7- 4º
E-48993 Getxo (Vizcaya)
ESPAÑA / SPAIN
E-mail: ffgaston@yahoo.es

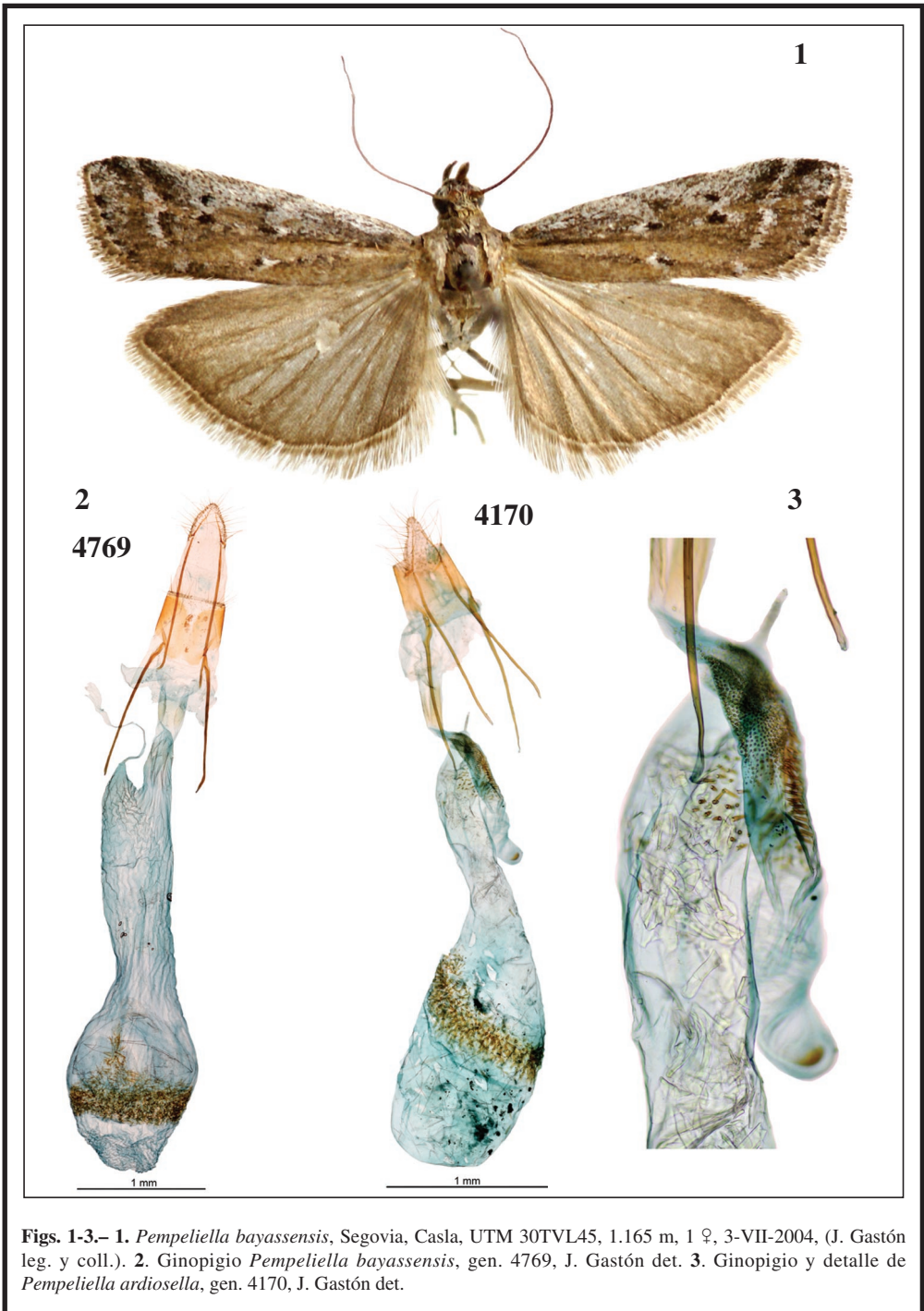
J. Y.
Principal, 8
Urb. Serrabonica
E-08503 Gurb (Barcelona)
ESPAÑA / SPAIN
E-mail: Josep.ylla@gurb.net

V. R.
Jerónimo Blancas, 8
E-50001 Zaragoza
ESPAÑA / SPAIN
E-mail: Victor_veintemil@yahoo.es

R. M.
Bisbe Morgades, 41-3º-1ª
E-08500 Vic (Barcelona)
ESPAÑA / SPAIN
E-mail: rmaciavila@gmail.com

*Autor para la correspondencia / *Corresponding author*

(Recibido para publicación / *Received for publication* 19-III-2014)
(Revisado y aceptado / *Revised and accepted* 1-V-2014)
(Publicado / *Published* 30-VI-2014)



Figs. 1-3.— 1. *Pempeliella bayassensis*, Segovia, Casla, UTM 30TVL45, 1.165 m, 1 ♀, 3-VII-2004, (J. Gastón leg. y coll.). 2. Ginopigio *Pempeliella bayassensis*, gen. 4769, J. Gastón det. 3. Ginopigio y detalle de *Pempeliella ardiostella*, gen. 4170, J. Gastón det.