



Apertura

ISSN: 1665-6180

apertura@udgvirtual.udg.mx

Universidad de Guadalajara

México

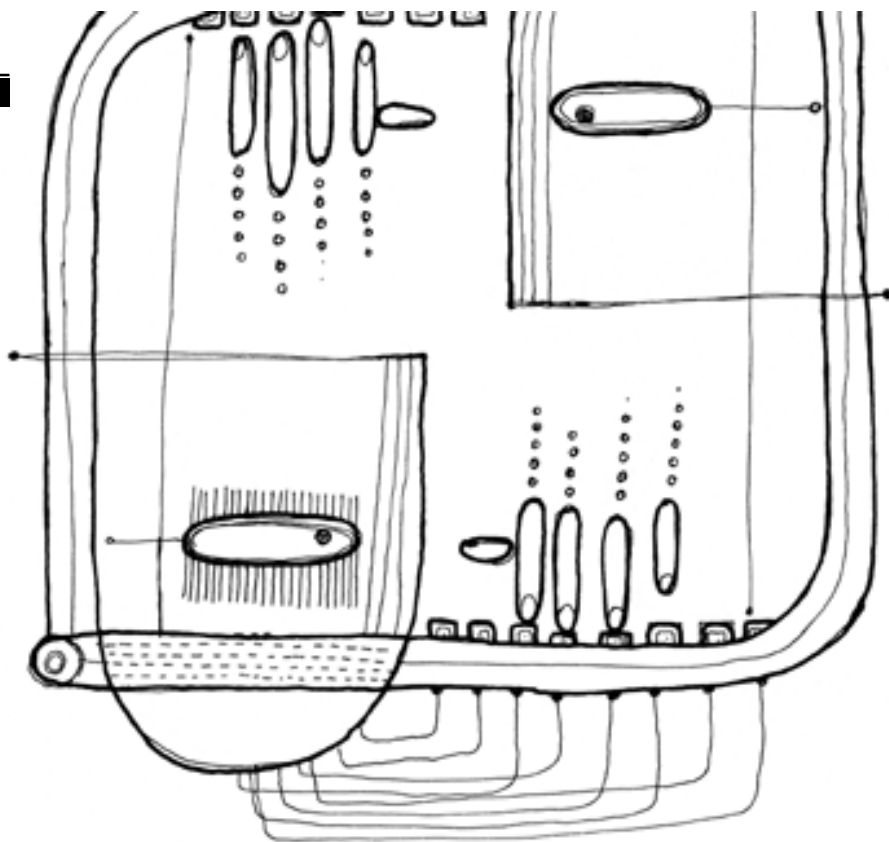
Chávez Maciel, Francisco Javier; Martínez Magaña, Silvia Guadalupe
Evaluación educativa en las modalidades a distancia
Apertura, vol. 6, núm. 4, agosto, 2006, pp. 44-55
Universidad de Guadalajara
Guadalajara, México

Disponible en: <http://www.redalyc.org/articulo.oa?id=68800405>

- Cómo citar el artículo
- Número completo
- Más información del artículo
- Página de la revista en redalyc.org

redalyc.org

Sistema de Información Científica
Red de Revistas Científicas de América Latina, el Caribe, España y Portugal
Proyecto académico sin fines de lucro, desarrollado bajo la iniciativa de acceso abierto



Evaluación educativa en las modalidades a distancia

Francisco Javier Chávez Maciel*
Silvia Guadalupe Martínez Magaña*

Palabras clave

Evaluación, posgrados a distancia.

* Profesores investigadores, Escuela Superior de Comercio y Administración, Unidad Santo Tomás, Instituto Politécnico Nacional. fchavezm@ipn.mx.

RESUMEN

El modelo de evaluación que aquí se presenta se aplicó al programa de Maestría en Administración y Desarrollo de la Educación (MADE), impartido en la modalidad del Campus Virtual Politécnico (1999-2003) por la Escuela Superior de Comercio y Administración, Unidad Santo Tomás (ESCAST) del Instituto Politécnico Nacional (IPN) a setenta alumnos ubicados en tres sedes: Tijuana, Morelia y Cancún.

El modelo educativo fue de transición y se concibió como la primera aproximación hacia un “modelo educativo virtual” terminal. Por tanto, formó parte de una estrategia gradual que parte del modelo presencial, aplicado en la ESCA Santo Tomás, y se acerca progresivamente al modelo final (que se podría denominar “virtual”) por medio de uno o dos acercamientos denominados de transición.

El plan de estudios comprendió trece cursos teórico-prácticos y tres seminarios de investigación. Con el propósito de realimentar la impartición del programa, sistematizar la experiencia y aprender de ella, se diseñó e implantó un esquema metodológico de evaluación que fue continuo, de amplia cobertura de los componentes del programa y cuyo análisis será nuestro objeto estudio enseguida.

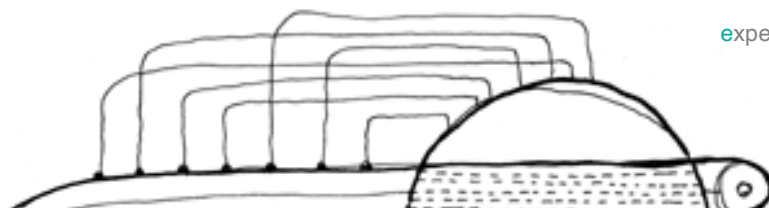
LA EVALUACIÓN EDUCATIVA EN LAS MODALIDADES A DISTANCIA

En las modalidades a distancia ha sido escasa la práctica de la evaluación educativa que trascienda el objetivo de valorar sólo el aprendizaje del alumno con fines de otorgar una calificación. Se han aplicado en pocas situaciones esquemas de evaluación que incluyan otros aspectos como las tecnologías usadas, los materiales educativos, las tutorías, los procesos de gestión, de normatividad y de administración, entre otros, son muy poco aplicados. No ha habido reciprocidad entre las formas de evaluación y la emergencia de un nuevo paradigma educativo que tran-

sita de la centralidad de la enseñanza a la del aprendizaje. Las formas de evaluación responden con frecuencia al paradigma tradicional y enfatizan más los resultados que los procesos, los enfoques cuantitativos más que los cualitativos, la visión instrumental más que la estratégica, la unidireccionalidad más que la participación múltiple. No obstante lo anterior, nuevas formas y enfoques se han diversificado e incrementado (Rubio, 2005). Están surgiendo esquemas evaluativos, en los que se proponen nuevos criterios e indicadores, que, aunque extrapolados del contexto empresarial, se aplican a la educación virtual, como los de *Malcom Baldrige*¹ y los del *Benchmarking*.²

¹ Véase el sitio www.quality.nist.gov/Education_Criteria.htm. El modelo, con ajustes y adaptaciones, se está aplicando en varias universidades que tienen ofertas educativas a distancia como la Universidad Nacional de Educación a Distancia (España); la Universidad Técnica de Loja (Ecuador).

² Véase *Quality on the Line: Benchmarks for Success in Internet-Based Distance Education*, Ronald Phipps, Jamie Merisotis; para la valoración del “Campus virtual” con el enfoque del *Benchmarking* existe el proyecto BENVIC.



En nuestro país, con el propósito de regular la calidad de las ofertas educativas a distancia, la Asociación Nacional de Universidades e Instituciones de Enseñanza Superior (ANUIES), elabora un modelo de evaluación que presenta múltiples criterios e indicadores agrupados en tres dimensiones: académica, tecnológica y administrativa, así como una guía para la autoevaluación.³

Así pues, en la actualidad la evaluación de las modalidades a distancia es un tema importante que se debate en la literatura y en los encuentros nacionales e internacionales correspondientes.

En el marco de las consideraciones anteriores, se presentará a continuación una experiencia de evaluación de un posgrado a distancia que intentó superar las limitaciones señaladas. Al respecto se explica el modelo de evaluación que se diseñó, sus componentes, características, criterios e indicadores, aciertos y limitaciones.

LA EXPERIENCIA DE EVALUACIÓN DEL PROGRAMA MADE-CVP

La experiencia de evaluación que en este artículo se presenta, surgió ante la necesidad de valorar la fase piloto del programa Maestría en Administración y Desarrollo de la Educación-Campus Virtual Politécnico (MADE-CVP) que permitiera generar y fundamentar alternativas y estrategias viables para llegar a la fase “virtual”, habiendo asimilado la experiencia capitalizada en la fase de transición. En el contexto de estas consideraciones y en el marco de este Encuentro compartimos la experiencia con los asistentes. Para ello, se presenta, en una primera parte, la descripción del modelo metodológico de evaluación aplicado al programa MADE, impartido en el CVP, en una segunda parte, los resultados obtenidos y, en la última parte, se exponen algunas consideraciones sobre la experiencia de evaluación.

³ Las dimensiones, categorías e indicadores se presentan como referentes para la evaluación de la calidad de los programas de educación superior a distancia.



La experiencia de **evaluación** que este artículo presenta surgió ante la necesidad de valorar la fase piloto del programa Maestría en Administración y Desarrollo de la Educación-Campus Virtual Politécnico (MADE-CVP).

MODELO METODOLÓGICO DE EVALUACIÓN DE LOS CURSOS

El modelo de evaluación se diseñó y aplicó en dos partes: se orientó a evaluar la impartición de los dieciséis cursos que constituyen la maestría; y se evaluó de manera integral el desarrollo piloto del programa académico. La primera, se ilustra en la figura 1:

Objetivo del modelo

El objetivo general del modelo consistió en evaluar el desarrollo de los cursos a través del análisis y valoración de sus componentes más relevantes, con el propósito de validar su comportamiento y apoyar la toma de decisiones para el mejoramiento de la impartición de los cursos subsiguientes.

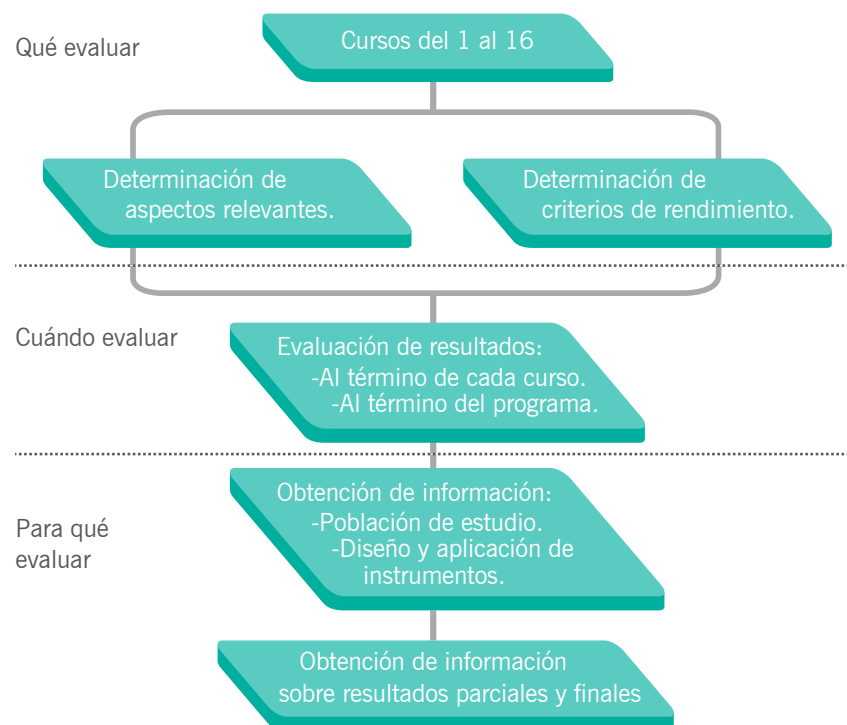


Figura 1. Esquema metodológico de evaluación de los cursos del programa MADE-CVP.

Aspectos del modelo

De acuerdo con el objetivo general del modelo de evaluación de los cursos, se establecieron los aspectos más relevantes que los definen y cuyos resultados son un

insumo importante para la evaluación global del programa. Los aspectos que se evaluaron, con sus correspondientes categorías, indicadores y parámetros, se presentan en la siguiente tabla:

Tabla 1. Aspectos evaluados de los cursos del programa MADE-CVP.

Aspectos	Variables
Características del curso.	Logro de objetivos, cumplimiento de expectativas, relevancia de los contenidos y utilidad general del curso.
Desempeño de los profesores.	Puntualidad y asistencia, exposiciones y contenidos.
Metodología utilizada por los profesores.	Trabajo en equipo durante las sesiones, trabajo en equipo fuera de las sesiones, uso de lecturas sugeridas, participación de los alumnos y uso de internet.
Distribución del tiempo de los profesores durante las sesiones.	Tiempo para: exposiciones, para preguntas de los alumnos, para trabajo en equipo, para ejercicios individuales y para plenarias.
Características del material didáctico de apoyo.	Entrega oportuna, utilidad del material entregado, claridad de las reproducciones y suficiencia del material recibido.
Características y uso de la página web del programa.	Uso de la página, facilidad de acceso, actualización del contenido, utilidad del contenido y oportunidad de la información.
Uso de medios electrónicos de apoyo.	Por los profesores: tipo de medios utilizados, frecuencia del uso de medios. Por los alumnos: tipo de medios utilizados, frecuencia del uso de medios.
Actividades desarrolladas por los alumnos.	Durante las sesiones y fuera de las sesiones.
Desempeño del profesor asistente facilitador. ⁴	Puntualidad y asistencia y cumplimiento de funciones.
Calidad de las transmisiones.	Puntualidad, calidad de la imagen y calidad del sonido.
Disponibilidad de recursos en las sedes.	Material electrónico, bibliotecas y espacios físicos.

⁴ El profesor asistente facilitador fue el personal académico de cada sede que fungió de enlace y apoyo académico entre los profesores titulares y los alumnos de la misma.

La evaluación de cada uno de los aspectos contenidos en la tabla anterior se complementó con la evaluación que realizó cada pareja⁵ de profesores en los diversos cursos. Esta evaluación fue diseñada por los propios docentes y tuvo fines de acreditación; consideró como criterios, en general, la puntualidad y asistencia, la participación en las sesiones a distancia, la entrega de trabajos parciales individuales y la elaboración de un trabajo final en equipo.

La evaluación de los docentes y de los aspectos relevantes se realizó al término de cada curso y se elaboró el informe correspondiente, mismo que se les entregaba para la realimentación. De manera adicional se realizó una evaluación global de los cursos tomando en cuenta la tendencia de los diversos aspectos considerados.

Respecto a los seminarios de investigación, se cambió la forma de evaluar y se aplicó el esquema de *focus group*, de carácter cualitativo, que comprendió: a) preguntas guía de evaluación, que cada alumno respondió individualmente; b) discusión de equipo de las respuestas individuales para un consenso grupal; c) discusión y consenso en plenaria de sede en cada centro de educación continua y a distancia; y d) discusión y consenso en plenaria de todas las sedes. Las sesiones de evaluación se realizaron de manera presencial en cada sede y a distancia en una sesión de videoconferencia para la interacción inter sedes.

Obtención de la información

Con base en los aspectos considerados en el modelo, se obtuvo la información requerida para evaluar el desarrollo de los

cursos. Para tal efecto se establecieron las fuentes de información que fueron integradas por:

- El total de alumnos de los tres centros de educación continua participantes (Cancún, Morelia y Tijuana).
- El total de los maestros que impartieron los cursos.
- Los profesores asistentes facilitadores de los correspondientes centros en los que se impartió el programa.

Para obtener la información requerida para la evaluación se diseñó un conjunto de instrumentos integrados por preguntas estructuradas y de respuesta abierta. Se diseñó un instrumento para cada fuente de información, mismo que se aplicó al término de cada curso. Además, se diseñó un instrumento para determinar la disponibilidad y uso de los medios por parte de los alumnos. Durante el desarrollo de los cursos, los instrumentos se fueron modificando; se agregaron nuevas preguntas y se eliminaron otras, en función del comportamiento de las respuestas.

Uso de los resultados

Los resultados de evaluación se usaron para la toma de decisiones en los diversos ámbitos:

- A nivel de cada pareja de profesores, para que mejorara la conducción de sus cursos.
- A nivel de la coordinación académica del programa, para mejorar las condiciones operativas en la impartición de los cursos.
- A nivel de la dependencia que proporcionó los apoyos tecnológicos

⁵ Dos profesores conducían de manera colegiada cada curso: diseño, planificación de las actividades de aprendizaje, conducción de las sesiones a distancia, revisión de tareas y evaluaciones.

(Dirección de Educación Continua y a Distancia) para que mejorara los aspectos tecnológicos y de confección de los materiales educativos.

- A nivel de cada centro de educación continua y a distancia, para mejorar las condiciones específicas locales (desempeño del profesor asistente facilitador, disponibilidad de espacios y equipos, entre otros).

MODELO METODOLÓGICO DE EVALUACIÓN DEL PROGRAMA MADE-CVP

Considerando que el programa MADE-CVP se implantó como experiencia piloto en una fase experimental, se requirió contar con un modelo de evaluación que desde el inicio proporcionara información sobre su marcha. Con base en esto, dicho modelo permitió:

- Determinar los aspectos positivos de la experiencia en lo que respecta al desarrollo de los cursos.
- Conocer y superar los aspectos débiles del programa, así como mantener o incrementar los aspectos fuertes.
- Mantener informada a la coordinación académica del programa y a la dependencia que proporcionó los apoyos tecnológicos (Dirección de Educación Continua y a Distancia).
- Informar a los docentes sobre los resultados del curso impartido.
- Integrar una base de datos sobre las características de cada curso.
- Realimentar de manera permanente al responsable del programa sobre los logros y limitaciones de los cursos, con el fin de tomar decisiones oportunas sobre su desarrollo futuro.

- Generar propuestas y estrategias para los programas futuros.

En consecuencia, en esta segunda parte del modelo, cuyo esquema se presenta en la figura 2, se tuvo como objetivo llevar a cabo la evaluación de los procesos y resultados del programa MADE-CVP que permitiera obtener información permanente y válida para determinar los aciertos y las limitaciones del mismo y realimentarlo durante su desarrollo. O, en otras palabras, evaluar el desarrollo de la fase piloto del proyecto CVP en tres centros de educación continua (Morelia, Tijuana y Cancún), a través del análisis y la validación de sus componentes más relevantes, con el propósito de respaldar su comportamiento y apoyar la toma de decisiones sobre su posible generación al resto del sistema.

Metodología empleada

Para el diseño de la metodología del modelo se analizaron los planteamientos de diversos autores (Stufflebeam, House, Patton, Ander-Egg, Scriven y otros), así como algunas experiencias de programas similares. Como resultado de estos análisis se optó proponer una metodología de evaluación participativa, permanente y continua, que permitiera ir realimentando el desarrollo del programa. Los aspectos a considerar se determinaron con base en el modelo general MADE-CVP Politécnico y después se sometieron a una consulta con los participantes en el Programa. Como resultado de esta consulta se seleccionaron los más relevantes.

Fuentes de información

Con el propósito de obtener información válida y confiable para evaluar el Programa se procedió en primer lugar a

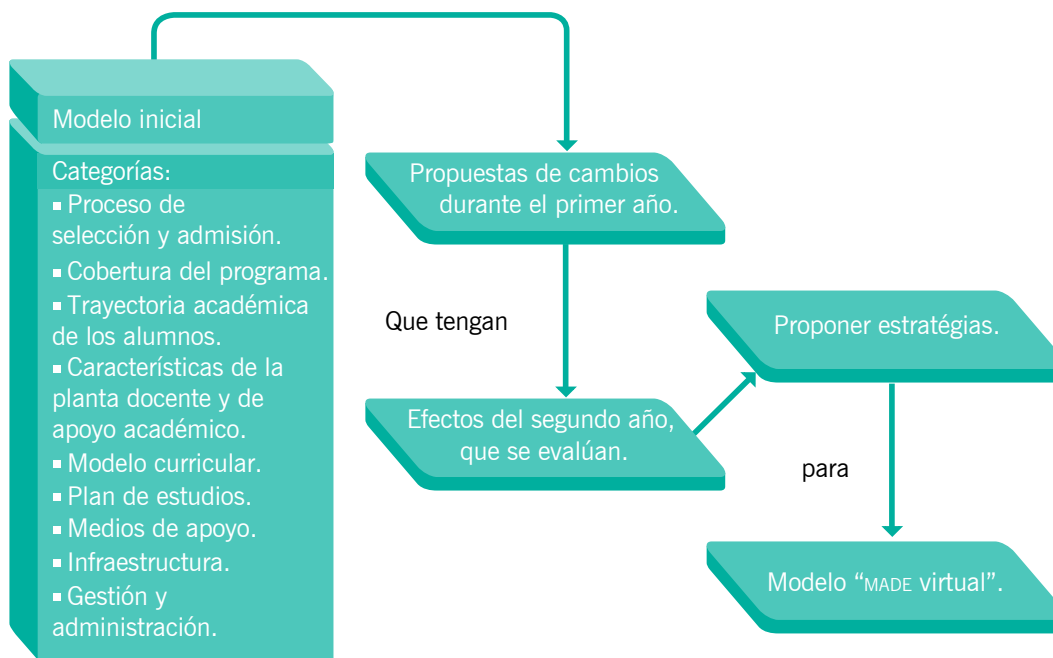


Figura 2. Esquema del modelo de evaluación y seguimiento.

Para el diseño de la **metodología** del modelo se analizaron los planteamientos de **diversos autores** (Stufflebeam, House, Patton, Ander-Egg, Scriven y otros), así como algunas **experiencias** de programas similares.

determinar los tipos de fuentes de información, las cuales estuvieron integradas por la totalidad de los alumnos de las tres sedes participantes, los maestros que impartieron los cursos, los asistentes facilitadores, el personal técnico, y los coordinadores del programa.

Diseño y aplicación de instrumentos

Para el diseño de los instrumentos se construyó una completa y precisa tabla de especificaciones que se muestra a continuación, en la que se incluyen los aspectos a evaluar y sus correspondientes criterios de evaluación.

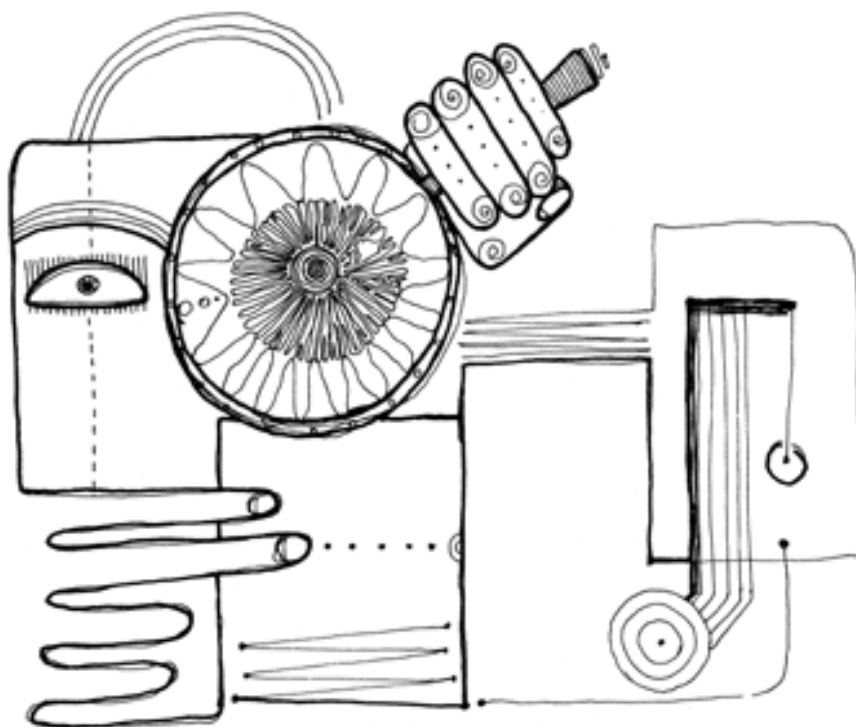


Tabla 2. Tabla de especificaciones.

Aspectos	Criterios
Proceso de selección.	Cumplimiento de requisitos, calidad del proceso y cobertura.
Cobertura.	Cobertura y suficiencia.
Comportamiento académico de los alumnos.	Eficiencia, eficacia y satisfacción.
Planta docente.	Eficiencia, eficacia y desempeño.
Formación del personal docente.	Cobertura, eficacia y relevancia.
Personal de apoyo académico.	Eficiencia, eficacia y desempeño.
Medios.	Suficiencia, disponibilidad, acceso y calidad.
Infraestructura.	Suficiencia, calidad y disponibilidad.
Gestión y Administración.	Eficiencia, eficacia y adecuación.
Impactos.	Efectos internos y externos.

Para la obtención de información sobre el desarrollo del Programa se diseñaron once instrumentos: cuatro destinados a los alumnos, dos para los docentes, uno para el asistente facilitador, tres para el personal técnico y uno para el coordinador del programa.

RESULTADOS

Los resultados obtenidos con la aplicación del modelo de evaluación permitieron emitir juicios sobre:

- El desarrollo de los procesos y la obtención de resultados generales del programa impartido a distancia, así como de sus impactos favorables y desfavorables.
- El proceso de admisión y selección de aspirantes.
- Las acciones de capacitación del personal académico sobre la modalidad a distancia y su desempeño durante el desarrollo de los cursos.
- El diseño, elaboración y distribución de los materiales educativos.
- El desarrollo de los cursos.
- El proceso de elaboración de tesis y la graduación.
- Los problemas generales que afectaron su funcionamiento.
- La funcionalidad de las normas para esta modalidad a distancia y de los

mecanismos y procedimientos de organización y administración.

- El uso de los recursos tecnológicos que se aplicaron.
- Los aspectos de coordinación, gestión y evaluación del programa en su conjunto.

Resultado general sobre la valoración del programa ⁶

El programa MADE-CVP se realizó como un proyecto piloto de innovación educativa en condiciones nuevas e inéditas, para sus docentes y para su sección de estudios de posgrado e investigación. Se tuvo que innovar en varios aspectos; experimentar tensiones con un marco normativo y con esquemas de administración pensados para modalidades presenciales; incursionar académicamente con poblaciones de alumnos con características distintas de otras entidades federativas; interactuar con dependencias nuevas del Instituto y abrir brecha con esquemas nuevos de operación y funcionamiento académico y administrativo, así como hacerlo sin menoscabo de la seriedad y rigor exigido por el programa académico. El programa se echó a andar en un breve tiempo, se desarrolló, no obstante, en plazos normales y ha logrado llegar hasta la fecha con una tasa de abandono⁷ de alumnos aceptable para esta modalidad a distancia y con la satisfacción de saber que se lograron en alto nivel los objetivos académicos. Esta

⁶ Los resultados detallados se registraron en el informe técnico final, intitulado: "Desarrollo y validación de un modelo de educación a distancia para programas de posgrado en ciencias sociales del Instituto Politécnico Nacional. Estudio Piloto (1999-2002)", informe técnico final, 2 vols. Enseguida, se publicó una versión resumida titulada: "Hacia la construcción del e-learning en el Instituto Politécnico Nacional. Las lecciones de una experiencia", publicada en 2003.

⁷ Al respecto, Azahalia Panchí Cosme, tesista becaria del programa MADE, realiza una investigación acerca de los factores de abandono y de éxito de la generación de alumnos que cursaron esta maestría a distancia.

experiencia produjo impactos positivos en la formación de la planta docente y de los alumnos, así como efectos favorables en el currículo de MADE presencial y en la práctica docente. Al exterior del Instituto se logró consolidar su imagen académica en las entidades federativas del país.

CONSIDERACIONES SOBRE EL PROCESO DE EVALUACIÓN

El proceso de evaluación que se realizó para valorar los resultados del programa MADE-CVP en el campus virtual, si bien cumplió en términos generales con los propósitos para los que fue pensado, adoleció, sin embargo, de algunas fallas.

Dentro de los logros positivos de este proceso se pueden mencionar los siguientes:

- Fue un proceso permanente que cubrió los dos años de duración del Programa y permitió obtener resultados de evaluación desde su inicio: al término de cada curso, al finalizar el primer semestre y, al finalizar el Programa.
- Cubrió los componentes más relevantes del programa.
- Se obtuvo información de todos los involucrados (alumnos, docentes, asistentes facilitadores y responsables del programa).
- Se contribuyó al mejoramiento de la calidad de los cursos y del material de apoyo.
- Se sistematizaron y analizaron los resultados obtenidos, lo que hizo posible aprender de la experiencia y capitalizarla para la generación de nuevas

propuestas de evaluación para la modalidad a distancia.

En cuanto a las limitaciones del proceso se pueden citar las siguientes:

- Se aplicó en la metodología de evaluación un enfoque predominantemente instrumental y cuantitativo, aunque se aplicó una “evaluación cualitativa” en los tres seminarios de investigación.
- No se logró realimentar de manera permanente al programa, ya que no se contó con un equipo especializado que hiciera posible analizar la información que se iba obteniendo y hacerla llegar de manera oportuna a los participantes.
- No se logró evaluar todos los componentes definidos por el modelo, como fue el caso del currículo.
- No fue posible automatizar toda la información obtenida para facilitar procesos de seguimiento de la trayectoria escolar y de los egresados.
- No fue posible involucrar a todos los participantes en el proceso, pues la mayoría de éstos se limitaron a responder cuestionarios.
- No se aprovechó cabalmente la experiencia de evaluación para formar nuevo personal en este campo.⁸

No obstante lo anterior, la experiencia representó un avance para la evaluación de los programas académicos impartidos en modalidades a distancia, en virtud de que, a pesar de las limitaciones mencionadas, se realizó de manera continua, integral y generó resultados valiosos

⁸ Sin embargo, se formó personal en otros aspectos referentes a la educación a distancia, v.gr.: uso de las tecnologías, estilos de aprendizaje, modelos educativos, tutoría, entre otros.



para contribuir a la consolidación de una cultura de evaluación en el campo de la educación a distancia y, sobre todo, para proponer y fundamentar alternativas y estrategias de mejoramiento de los programas educativos ofrecidos en esta modalidad. [a](#)

BIBLIOGRAFÍA

- Baldrige National Quality Program (2005), *Education criteria for performance excellence*: www.quality.nist.gov/Education_Criteria.htm.
- Casas Armengol, Miguel (2005), *Marco normativo, evaluación y acreditación de la Educación superior a distancia en Iberoamérica*, conferencia magistral dictada en Educa 2005. Palacio de Minería. Junio de 2005. México, DF.
- Chávez Maciel, Francisco Javier, Inés Elisa Cassigoli Perea y Elia Olea Deserti (2002), *Desarrollo y validación de un modelo de educación a distancia para programas de posgrado en ciencias sociales del Instituto Politécnico Nacional. Estudio Piloto (1999-2002)*, informe técnico final. 2 vols.
- _____, (2003), *Hacia la construcción del e-learning en el Instituto Politécnico Nacional. Lecciones de una experiencia*, Axcán, México.
- _____, “¿Posgrados a distancia en el IPN? Primera parte”, en *Revista de Innovación Educativa*. Vol. 4, Núm. 18, Enero-abril 2004, Instituto Politécnico Nacional.
- _____, “¿Posgrados a distancia en el IPN? Segunda parte”, en *Revista de Innovación Educativa*. Vol. 4, Núm. 19. Mayo-junio 2004, Instituto Politécnico Nacional.
- _____, “Gestión de la calidad en los posgrados a distancia”, en *Revista de Innovación Educativa*. Vol. 5, Núm. 24. Enero-febrero 2005, Instituto Politécnico Nacional.
- Institute For Higher Education Policy. *Quality on the line. Benchmarks for success in internet-based distance education*. NEA- BLACKBOARD. Washington, abril, 2000.
- Rubio, M. J. (2003), “Enfoques y modelos de evaluación del e-learning”, en *Revista Electrónica de Investigación*: www.uv.es/RELIEVE/v9n2/RELIEVEv9n2_1.htm.