



Revista de la Sociedad Entomológica Argentina
ISSN: 0373-5680
ISSN: 1851-7471
santiago@cepave.edu.ar
Sociedad Entomológica Argentina
Argentina

Los Geadephaga (Coleoptera: Carabidae, Cicindelidae y Trachypachidae) presentes en Argentina. Claves para su identificación y nuevos registros

ROIG-JUÑENT, Sergio

Los Geadephaga (Coleoptera: Carabidae, Cicindelidae y Trachypachidae) presentes en Argentina. Claves para su identificación y nuevos registros

Revista de la Sociedad Entomológica Argentina, vol. 80, núm. 4, 2021

Sociedad Entomológica Argentina, Argentina

Disponible en: <https://www.redalyc.org/articulo.oa?id=322069034025>

Los Geadephaga (Coleoptera: Carabidae, Cicindelidae y Trachypachidae) presentes en Argentina. Claves para su identificación y nuevos registros

Geadephaga beetles (Coleoptera: Carabidae, Cicindelidae and Trachypachidae) from Argentina, keys for identification and new records

Sergio ROIG-JUÑENT saroig@mendoza-conicet.gob.ar
Laboratorio de Entomología, Instituto Argentino de Investigaciones de las Zonas Áridas (IADIZA, CCT CONICET Mendoza), Argentina

Revista de la Sociedad Entomológica Argentina, vol. 80, núm. 4, 2021

Sociedad Entomológica Argentina, Argentina

Recepción: 20 Enero 2021
Aprobación: 11 Septiembre 2021
Publicación: 30 Diciembre 2021

Redalyc: <https://www.redalyc.org/articulo.oa?id=322069034025>

Resumen: Se provee de una clave actualizada de las tribus y subtribus de Geadephaga presentes en Argentina. En aquellos casos en que las tribus o subtribus se compongan de más de un género citado para Argentina, se proporciona una clave para identificar a cada uno de ellos. Se proveen ilustraciones que facilitan el uso de dichas claves. Basado en la revisión de material depositado en Museos, Instituciones, colecciones privadas, se citan por primera vez para Argentina dos tribus: Licini y Dryptini; dos subtribus: Progaleritina y Nemotarsina, 13 géneros: *Ancystroglossus* Chaudoir, *Crepidozaena* Deuve, *Dyscollus* Dejean, *Euphorticus* Horn, *Eutogenius* Solier, *Falsodromius* Mateu, *Nemotarsus* LeConte, *Neodrypta* Basilewsky, *Otoglossa* Chaudoir, *Oxygonia* Mannerheim, *Pleuracanthus* Gray, *Pseudobarys* Chaudoir, un subgénero: *Oxycrepis* (*Oxycrepis*) Reiche y 70 especies: *Agra attenuata* Klug, *A. caligata* Liebke, *A. cuneolus* Erwin, *A. gemmata* Klug, *A. nigroaenea* Chaudoir, *A. prasina* Liebke, *Anchonoderus myops* Reiche, *A. subaeneus* Reiche, *A. unicolor* Chaudoir, *Ancystroglossus strangulatus* Chaudoir, *Athrostictus chlaenoides* (Dejean), *Blennidius* (B.) *fontanei* (Tschitscherine), *Calleida thalassina* Dejean, *C. levistriata* Chaudoir, *Calybe leucopa* Bates, *Cnemalobus germaini* Putzeys, *Colliuris* (*Apiodera*) *funcki* (Putzeys), *C. (Apiodera) marmorata* (Chaudoir), *Coptodera dromioides* (Bates), *C. fulminans* (Bates), *C. transversa* (Reiche), *C. undulata* Chaudoir, *C. versicolor* Bates, *Crepidozaena gracilis* (Chaudoir), *Cryptobatis janthoptera* Reiche, *Dailodontus cayennensis* (Dejean); *Dercylus* (*Eudercylus*) *tenebricosus* La Ferté Seneclère, *Euphorticus pubescens* (Dejean), *Eutogenius fuscus* Solier, *Falsodromius erythropus* (Solier), *Helluobruchus brevicollis* (Dejean), *H. luctuosus* (Chaudoir), *Helluomorphoides io* Reichardt, *H. oculus* (Bates), *H. squiresi* (Chaudoir), *Incagonum chilense* (Dejean), *I. cordicolle* (Solier), *Lachnophorus* (*Aretaonus*) *tenuicollis* Dejean, *Lebia* (*Lebia*) *bioculata* Boheman, *L. (L.) quinquenotata* Chaudoir, *Mimodromius* (*Bolivasia*) *bolivianus* Mateu, *M. (Mimodromius) chilensis* (Solier), *M. (M.) chopardi* Mateu, *Morion boliviensis* Allen, *M. brasiliensis* Dejean, *Nemotarsus fallax* (Dejean), *Nemotarsus interruptus* (Chaudoir), *N. scutellaris* (Chaudoir), *Neodrypta costigera* (Chaudoir), *Odonthocheila cayenensis bipunctata* (Fabricius), *Otoglossa tuberculosa* Chaudoir, *Oxycrepis* (*Loxandrus*) *minasianus* Straneo, *O. (Oxycrepis) brasiliensis* Tschitscherine, *Oxygonia prodiga* (Erichson), *Pachyteles tuberculatus* Perty, *Parapionycha lizeri* Liebke, *Parhypates* (*Parhypates*) *bonelli* (Waterhouse), *P. (P.) rufipalpis* (Curtis), *Pentagonica picea* Chaudoir, *P. trivittata* (Dejean), *Pericompsus circuliiformis* (Solier), *Pseudaptinus cribatus* Liebke, *Pseudobarys robusta* Chaudoir, *Pelecium nicki* Straneo, *P. purpureum* Straneo, *Pleuracanthus inca* Reichardt, *P. tridens* Reichardt, *Trechisibus cekalovici* Jeanne, *T. magellanus* Jeannel,

Zuphioides lizeri (Libke). Se proveen ilustraciones de algunos de los géneros citados por primera vez.

Palabras clave: Adéfagos terrestres, Claves de tribus y géneros, América del Sur austral.

Abstract: A key of tribes and subtribes of Geadephaga present in Argentina is provided. When more than one genus of each tribe or subtribe are present in Argentina a key to identify them is provided. Illustrations are provided to facilitate the use of the keys. Based on the revision of materials of museums, institution and private collections are cited for the first time to Argentina two tribes: Licini and Dryptini; two subtribes: Progaleritina and Nemotarsina, 13 genera: *Ancystroglossus* Chaudoir, *Crepidzoaena* Deuve, *Dyscollus* Dejean, *Euphorticus* Horn, *Eutogenius* Solier, *Falsodromius* Mateu, *Nemotarsus* LeConte, *Neodrypta* Basilewsky, *Otoglossa* Chaudoir, *Oxygonia* Mannerheim, *Pleuracanthus* Gray, *Pseudobarys* Chaudoir, one subgenus; *Oxycrepis* (*Oxycrepis*) Reiche and 70 species: *Agra attenuata* Klug, *A. caligata* Liebke, *A. cuneolus* Erwin, *A. gemmata* Klug, *A. nigroaenea* Chaudoir, *A. prasina* Liebke, *Anchonoderus myops* Reiche, *A. subaeneus* Reiche, *A. unicolor* Chaudoir, *Ancystroglossus strangulatus* Chaudoir, *Athrostictus chlaenoides* (Dejean), *Blennidius* (*Blennidius*) *fontanei* (Tschitscherine), *Calleida thalassina* Dejean, *C. levistriata* Chaudoir, *Calybe leucopa* Bates, *Cnemalobus germaini* Putzeys, *Colliuris* (*Apiodera*) *funcki* (Putzeys), *C. (A.) marmorata* (Chaudoir), *Coptodera dromioides* (Bates), *C. fulminans* (Bates), *C. transversa* (Reiche), *C. undulata* Chaudoir, *C. versicolor* Bates, *Crepidzoaena gracilis* (Chaudoir), *Cryptobatis janthoptera* Reiche, *Dailodontus cayennensis* (Dejean), *Dercylus* (*Eudercylus*) *tenebricosus* La Ferté Seneclère, *Euphorticus pubescens* (Dejean), *Eutogenius fuscus* Solier, *Falsodromius erythropus* (Solier), *Helluobruchus brevicollis* (Dejean), *H. luctuosus* (Chaudoir), *Helluomorphoides* *io* Reichardt, *H. oculus* (Bates), *H. squiresi* (Chaudoir), *Incagonum chilense* (Dejean), *I. cordicolle* (Solier), *Lachnophorus* (*Arctonotus*) *tenuicollis* Dejean, *Lebia* (*Lebia*) *bioculata* Boheman, *L. (L.) quinquenotata* Chaudoir, *Mimodromius* (*Boliviasia*) *bolivianus* Mateu, *M. (Mimodromius) chilensis* (Solier), *M. (M.) chopardi* Mateu, *Morion boliviensis* Allen; *M. brasiliensis* Dejean, *Nemotarsus fallax* (Dejean), *N. interruptus* (Chaudoir), *N. scutellaris* (Chaudoir), *Neodrypta costigera* (Chaudoir), *Odonthocheila cayensis bipunctata* (Fabricius), *Otoglossa tuberculosa* Chaudoir, *Oxycrepis* (*Loxandrus*) *minasianus* Straneo, *O. (Oxycrepis) brasiliensis* Tschitscherine, *Oxygonia prodiga* (Erichson), *Pachyteles tuberculatus* Perty; *Parapionycha lizeri* Liebke, *Parhypates* (*Parhypates*) *bonelli* (Waterhouse), *P. (P.) rufipalpis* (Curtis), *Pentagonica picea* Chaudoir, *Pentagonia trivittata* (Dejean), *Pericompsus circuliiformis* (Solier), *Pseudaptinus cribratus* Liebke, *Pseudobarys robusta* Chaudoir, *Pelecium nicki* Straneo, *P. purpureum* Straneo, *Pleuracanthus inca* Reichardt, *P. tridens* Reichardt, *Trechisibus cecalovici* Jeannel, *T. magellanus* Jeannel, *Zuphioides lizeri* (Libke). Illustrations of some of the genera cited for the first time to Argentina are provided.

Keywords: Southern South America, terrestrial adephaga; keys for tribes and genera.

INTRODUCCIÓN

Argentina forma parte, conjuntamente con Chile y Uruguay, de América del Sur Austral. De los tres países, es el único en donde se hallan dos regiones biogeográficas, (i.e. el extremo austral de la Región Neotropical y parte de la región Andina) (Morrone, 2014), así como gran parte de la Zona de Transición Sudamericana. Esta situación biogeográfica hace que, a nivel taxonómico de tribus, Argentina posea una riqueza comparable a otros países como México, en el cual también se encuentra una zona de transición en la que entran en contacto dos regiones biogeográficas de América (Morrone, 2014).

Uno de los grupos de coleópteros que posee gran riqueza de especies en Argentina lo constituye Geadephaga, un grupo monofilético (Beutel et al.,

2008; Maddisón et al., 2009) conformado por tres familias: Carabidae, Cicindelidae y Trachypachidae.

En el año 1977 se publicó el trabajo póstumo de Hans Reichardt sobre los géneros de Carabidae Neotropicales. Si bien este trabajo ha sido la base para otros realizados en distintos países latinoamericanos como Colombia, Guyana, Costa Rica y Perú, actualmente se halla desactualizado.

Para Argentina Roig-Juñent (1998) citó 36 tribus y 679 especies, números que también se han visto incrementados por la adicción de nuevos género y especies.

En esta contribución se provee una clave, con ilustraciones de algunos caracteres, para la identificación de estos coleópteros hasta el nivel de tribus y subtribus, y, de ser necesario, en cada uno se provee una clave para la identificación de sus géneros y si existieran se citan trabajos que permiten identificar las especies. Finalmente, en esta contribución se cita por primera vez en Argentina algunas tribus, subtribus, géneros y especies.

MATERIAL Y MÉTODOS

Para la obtención del material se han revisado las siguientes colecciones entomológicas nacionales e internacionales (con sus respectivos acrónimos) detalladas a continuación:

BMNH: British Museum, Londres, Inglaterra.

CJEB: Colección particular de Juan Enrique Barriga T., Curicó, Chile.

CVMD: Colección particular de Víctor Manuel Diéguez, Santiago, Chile.

CMNH: Carnegie Museum of Natural History, Pittsburgh, EE.UU.

FIML: Fundación e Instituto Miguel Lillo, Tucumán, Argentina.

IADIZA: Instituto Argentino de Investigaciones de las Zonas Áridas, Mendoza, Argentina.

IEUMCE: Instituto de Entomología de la Universidad Metropolitana de Ciencias de la Educación, Santiago, Chile.

INCO: Departamento de Zoología del Instituto Central de Biología de la Universidad de Concepción, Chile.

MACN: Museo Argentino de Ciencias Naturales “Bernardino Rivadavia”, Buenos Aires, Argentina.

MLP: Museo de La Plata, La Plata, Argentina.

MNNC: Museo Nacional de Historia Natural, Santiago, Chile.

MZSP: Museu de Zoologia de Sao Paulo, Sao Paulo, Brasil.

Para cada especie indicada como nuevo registro para el país, se entrega toda la información disponible en las colecciones estudiadas. Salvo que se especifique, los números de especies dados en el texto se refieren a las registradas exclusivamente para Argentina.

Clasificación

Reichardt (1977) en su trabajo de los Carabidae (que incluía Cicindelidae) neotropicales aportó una clave de las tribus de Carabidae, entregando para la mayoría de ellas, claves para los géneros conocidos para el Neotrópico. Sobre la base de estas claves se han publicado otras similares para las Indias Occidentales (Erwin & Sims, 1984), Perú (Erwin, 1991), Colombia (Martínez, 2005) y Guayana Francesa (Erwin et al., 2012). Si bien la clave que se propone también se basa en la de Reichardt (1977), esta presenta numerosas modificaciones, debido al uso de caracteres morfológicos no utilizados previamente y a cambios en el orden de la misma, así como por la actualización al considerar nuevos taxones supragenéricos, cambios de estatus de tribus, subtribus y géneros, entre otras modificaciones. En cuanto a la clasificación interna de la familia Carabidae, se siguió la clasificación de subfamilias que utilizó Martínez (2005) para la fauna de Colombia, incluyendo además a Cicindinae, Migadopinae y Pseudomorphinae que no están presentes en dicho país. Para la agrupación de las tribus en supertribus dentro de cada subfamilia, se siguió el criterio de Erwin & Sims (1984), Erwin (2007, 2011) y Erwin & Pearson (2008). Estas clasificaciones fueron modificadas en los casos que se detectaron inconsistencias con respecto a otras contribuciones que propusieron cambios basados en estudios morfológicos o filogenéticos como Bell & Bell (1962), Roig-Juñent (1993), Cassola & Pearson (2001), Will (2005a, 2020), Spehley & Ball (2008); Bulirsch (2012), Valdés (2012), Madisson et al. (2019) y Liebherr (2019). Se listaron sólo aquellas subtribus y géneros presentes en Argentina o en países limítrofes cuyos registros conocidos están muy cercanos a la frontera con Argentina y que los ambientes en ambos lados de la frontera son similares, permitiendo suponer que podrían llegar a encontrarse en nuestro país, aunque en este momento no hayan sido aún citados. Se presenta una clave general de tribus y subtribus con algunas ilustraciones de caracteres para facilitar su uso. Si las tribus o subtribus poseen más de un género se presenta una clave para su identificación en cada una de ellas. La cantidad de especies que se cita para cada género corresponde a la que se conocen para Argentina, no implica que sea la diversidad completa del mismo. En este aspecto cuando se menciona que el género es monoespecífico y no se dice nada más al respecto es porque esa especie está presente en Argentina. En el caso de que existan revisiones con claves para las especies de un género estas son mencionadas.

Clave para la identificación de familias, subfamilias, tribus y subtribus de Geadephaga presentes en Argentina

1 - Labro con cuatro o seis setas (Fig. 1) umbilicadas (el tipo de seta mostrado en las Figs. 17-18. insertas en un fóvea), raramente con 12 (en ese caso con plica elitral muy marcada); metacoxa no extendida lateralmente, por lo que nunca contacta la epipleura elitral ya que entre ambas está el metepímero (Fig. 2)2

1' - Labro con 12 setas umbilicadas; sin plica elitral; metacoxa extendida lateralmente, tocando la epipleura elitral

Trachypachidae (Trachypachinae, Systolosomini, Systolosoma Solier)
(Pág. 61).

2(1) - Clípeo más ancho que la distancia entre las inserciones antenales
.....Cicindelidae 3

2' - Clípeo más angosto que la distancia entre las inserciones antenales
(Fig. 1)Carabidae 8

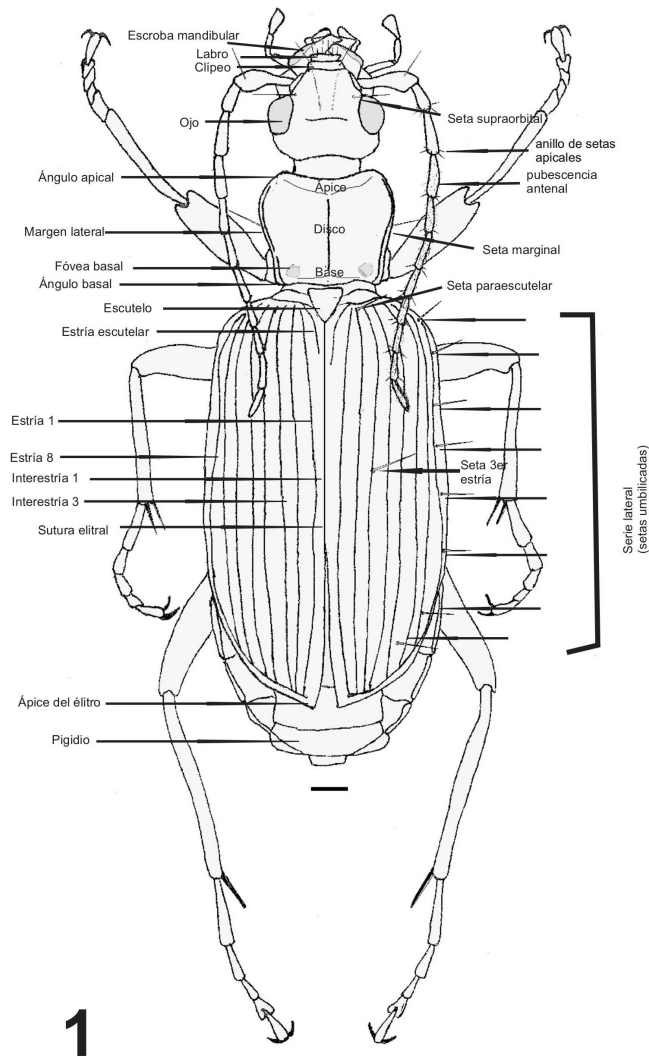


Fig. 1. Aspecto dorsal de un carábido (*Galerita collaris* Dejean).
En la derecha se marcan las setas umbilicadas. Escala = 1 mm.

- 5(4') - Élitro con tres carenas longitudinales, región humeral hundida formado luego un pseudohúmero; coloración negra, disco elitral sin diseños de color; metacoxa separada Manticorini.
- 5' - Élitro liso, sin carenas y con húmero; coloración verde o amarillenta, no negra; disco elitral con o sin diseño de color; las metacoxas se tocan sagitalmente Megacephalini.
- 6(4) - Cabeza, pronoto, prosterno, mesosterno, base del abdomen y élitro con setas; tercio posterior del élitro con diseños blanquecinos en la sutura o el disco Cicindelina.
- 6' - Cabeza, pronoto, prosterno, mesosterno, base del abdomen y élitro glabros; tercio posterior del élitro sin diseño blanquecino7
- 7(6') - Labro con cuatro setas umbilicadas Dromicina (=Prothymina).
- 7' - Labro con seis o más setas umbilicadas Iresina.
- 8(2') - Último palpómero maxilar y labial siempre menor a la tercera parte del penúltimo, en la mayoría de los casos casi un quinto más corto y delgado, a veces escondido dentro del anterior (Fig. 8)9
- 8' - Último palpómero maxilar y labial tan o más largo que el anterior (Figs. 3-7, 9)13

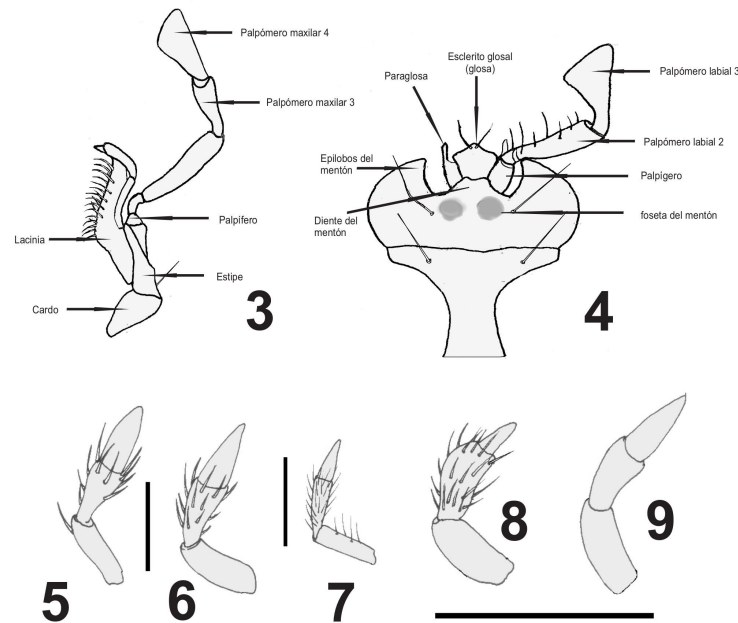


Fig. 3. Maxila de *Galerita collaris*. **Fig. 4.** Labio de *Galerita collaris*. **Figs. 5-9.** Palpómeros maxilares. **Fig. 5.** *Chaltenia patagonica* Roig Juñent & Cicchino (Sinozolini). **Fig. 6.** *Merizodus soledadinus* (Guérin-Ménéville) (Zolini). **Fig. 7.** *Octhozetus bicolor* (Brullé) (Pogonini). **Fig. 8.** *Gouleta cayenensis* (Dejean) (Bembidiini). **Fig. 9.** *Kenodactylus audouni* (Guérin-Ménéville) (Trechini). Escala = 0,5 mm.

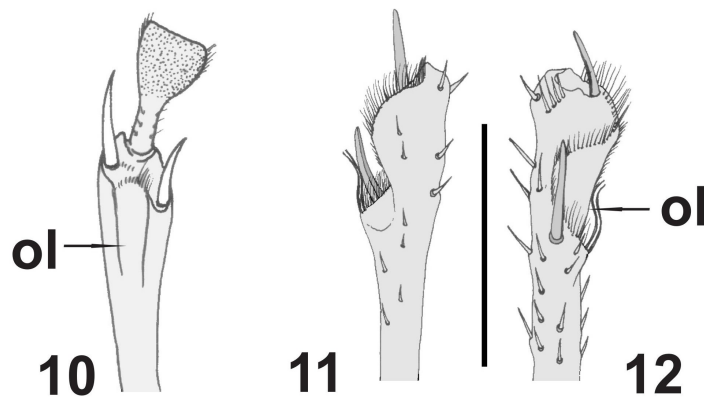
- 9(8) - Protibia truncada, con el borde apical externo poco o no oblicuo (Fig. 11)10
- 9' - Protibia no truncada, con el borde apical externo marcadamente oblicuoTrechinae, Bembidiini (parte) 12
- 10(9) - Estría escutelar presente, abreviada (Fig. 21), surco recurrente apical del élitro ausente o presente11
- 10' - Estría escutelar ausente, surco recurrente apical del élitro presenteBembidiini, Xystosomina.
- 11(10) - Dos setas umbilicadas en el clípeo Bembidiini, Bembidiina.
- 11' - Cuatro setas umbilicadas en el clípeo Bembidarenini.
- 12(9')
- 12' - Sin ojosAnillina.
- 12' - Con ojosTachyina.
- 13(8') - Abdomen con siete u ocho esternitos expuestosPaussinae, Brachinitae, Brachinini.
- 13' - Abdomen con seis esternitos visibles14

14(13') - Metasterno sin sutura antecoxal, tan largo como la suma de todos los esternitos abdominales; protibia sin espina apicalScaritinae, Rhysodini.

14' - Metasterno con sutura antecoxal (Fig. 2) y más corto que la suma de todos los esternitos abdominales; protibia con al menos una espina apical15

15(14') - Protibia con dos espinas apicales (Fig. 10)16

15' - Protibia con una espina apical y la otra asociada al órgano de limpieza en la región media de la tibia (Figs. 11-12)21



Figs. 10-12. Ápice de protibias. **Fig. 10.** *Ceroglossus* sp., con las dos espinas apicales e iguales (Isochaeta) y el órgano de limpieza (ol) como un surco ventral. **Fig. 11.** *Chaltenia patagonica*, vista dorsal. **Fig. 12.** Ídem vista ventrolateral mostrando el órgano de limpieza lateral y los espolones apicales, uno de ellos desplazado lateralmente y de distinto tamaño (anisochaeta).

16(15) - Uñas desiguales, la interna más larga y gruesa que la externa; metacoxas contiguas Cicindinae, Cicindini.

16' - Uñas subiguales; metacoxas separadas, no contiguas en la línea media17

17(16') - Órgano de limpieza en la región media de la protibia muy marcado, como una escotadura; élitro con plica muy desarrollada; procoxas cerradasPaussinae, Paussitae 18

17' - Órgano de limpieza desarrollado en forma longitudinal, como una carena que comienza entre las dos espinas apicales y se prolonga hacia la región media de la tibia (Fig. 10); élitro sin plica elitral; procoxas abiertas19

18(17) - Antena de 11 antenómeros visibles, escapo no pedunculado; antenómero 2 definido, más corto que el 3, 3-11 libres, claramente separados y articulados; nunca más anchos que largos; procoxa no muy proyectada, separada cada una de ellas por un proceso normalOzaenini.

18' - Antena de 10 antenómeros visibles, escapo pedunculado, antenómero 2 marcadamente reducido; restantes antenómeros muy ensanchados, a veces más de tres veces el ancho que el largo; procoxa prominente, separada en la base, o no, en este caso por un proceso estrechoPaussini.

19(17') - Estrías elitrales no marcadas, sólo con puntuaciones; tamaño 5,9-6,8 mm; coloración no metálica Nebriinae, Notiokasiini (*Notiokasis* Kavanaugh & Erwin) (hasta el momento no citado en Argentina aunque posiblemente esté presente en la provincia de Buenos Aires y la Mesopotamia)

19' - Estrías elitrales marcadas y muchos casos supernumerarias, con puntuaciones; tamaño superior a 12 mm; coloración generalmente metálicaCarabinae, Carabidae 20

20(19') - Antenómeros 2 y 3 carenados; mandíbula basalmente con rugosidades transversas; labro negro; húmeros bien desarrollados (alas desarrolladas) o inclinado (alas vestigiales o reducidas)Carabini.

20' - Antenómeros 2 y 3 no carenados; mandíbulas lisas o finamente punteadas; labro metálico; húmeros inclinados (alas vestigiales o reducidas)Ceroglossini.

21(15') - Cavidad mesocoxal disjunta (epimeral), el mesepímero llega hasta la cavidad mesocoxal entre el mesosterno y el metasterno, por lo que no están cerradas enteramente por meso y metasterno22

21' - Cavidad mesocoxal conjunta (esternal), el mesepímero no llega hasta la cavidad mesocoxal por lo que queda completamente cerrada por el meso y metasterno (Fig. 2)28

22(21) - Élitro con estría escutelar corta o ausente, cuerpo pedunculadoScaritinae (parte) 24

22' - Élitro con estría escutelar extendida hasta el ápice; cuerpo no pedunculadoMigadopinae, Migadopini 23

23(22') - Mentón y submentón separados; galea de las maxilas biarticuladas, el artículo distal casi tan largo como el anterior, pero inflado y fusiforme; labio sin paraglosas; cabeza sin cuello definido; élitro sin trazas de setas umbilicadas distales; antenas cortas o moderadas, pueden llegar hasta la base del élitroMigadopina.

23' - Mentón y submentón soldados, sin separación; galea de las maxilas uniarticulada, labio con paraglosas membranosas; cabeza con cuello definido, estrechada detrás de los ojos; élitro con trazas de setas umbilicales distales; antenas muy largas, sobrepasan el tercio basal del élitroMonolobina.

24(22) - Escapo antenal con una seta umbilicada en ubicación preapical26

24' - Escapo antenal sin seta umbilicadaScaritini 25

25(24') - Mentón con diente más largo que los epilobos; mandíbulas edentadas, falcadas, delgadas y planas, con una ancha placa basal; uno o dos setas umbilicadas supraorbitalesForcipatorina.

25' - Mentón con diente que no sobrepasa a los epilobos; mandíbulas anchas, no aplanadas, con un diente cónico ancho; dos setas umbilicadas supraorbitaScaritina.

26(24) - Élitro con la serie lateral de setas umbilicadas reducida a dos grupos de 1-3 setas detrás del húmero y otro antes del ápice; clípeo con sus ángulos apicales proyectados mucho más allá del borde anterior; élitro sin plica; tarsómero 5 ensanchado hacia el ápiceDyschiriini.

26' - Élitro con la serie lateral no interrumpida o sus setas umbilicadas separadas en dos grupos; clípeo con sus ángulos apicales apenas sobrepasando el borde anterior; si están proyectados entonces con plica elitral; tarsómero 5 cilíndrico, con bordes subparalelosClivinini 27

27(26') - Élitro con mecanismo de enganche entre la plica elitral y la zona pleural adyacente del segmento abdominal V; pubescencia antenal desde el antenómero 2Ardistomina.

27' - Élitro sin mecanismo de enganche, sin plica ni proyección de la pleura del VII segmento abdominal; pubescencia antenal desde antenómero 3Clivinina.

28(21') - Escapo no visible dorsalmente; cabeza con surcos antenales cortos y profundos, ubicados cada uno ventralmente entre el ojo y las piezas bucalesPseudomorphinae, Pseudomorphini.

28' - Escapo visible dorsalmente; cabeza sin surcos antenales cortos y profundos entre el ojo y las piezas bucales29

29(28') - Escroba de mandíbula con una o más setas30

29' - Escroba de la mandíbula sin setasHarpalinae 40

30(29) - Una seta umbilicada supraorbitalBroscinae, Broscini (parte) 31

30' - Dos o más setas umbilicadas supraorbitales33

31(30) - Esclerito glosal con dos setas; diente del mentón bifido32

31' - Esclerito glosal con cuatro setas; diente del mentón simple o ausenteCreobiina (parte).

32(31) - Ojos cordiformes, con una emarginación frente a las antenas; prosterno con setasBaripina.

32' - Ojos redondeados, no emarginados; prosterno sin setasNothobroscina.

33(30') - Tres o más setas umbilicadas supraorbitales34

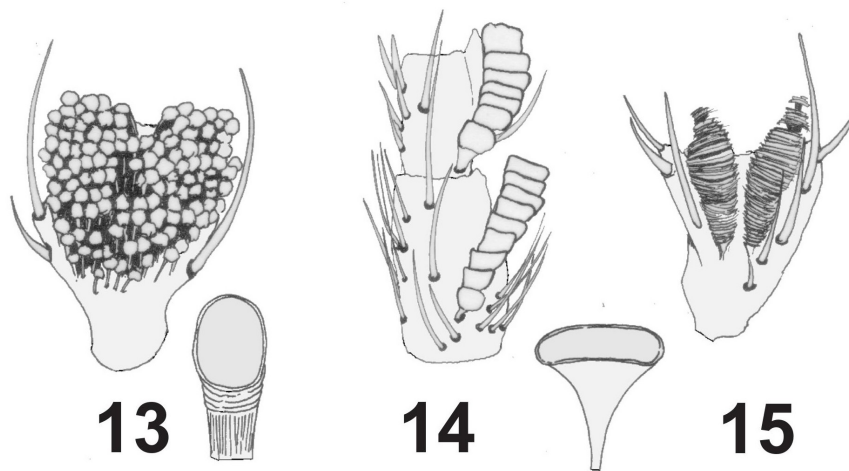
33' - Dos setas umbilicadas supraorbitales35

34(33) - Élitro sin plica; escopa protarsal del macho constituidas por numerosas setas esponjizas como un pulvillo (Fig. 13); coloración verde metálicaBroscinae, Broscini, Creobiina (parte).

34' - Élitro con plica (Figs. 19-20); escopa protarsal del macho con una hilera externa de escuamasetas (Fig. 14); coloración negraTrechinae, Sinozolini.

35(33') - Sin surcos frontales; escopa protarsal del macho con dos hileras de escuamasetas (como en Fig. 15); paraglosas con setasHarpalinae, Metiini (parte).

35' - Con surcos frontales; escopa protarsal del macho constituidas por numerosas setas esponjizas como un pulvillo (como en Fig. 13); paraglosas sin setas36



Figs. 13-15. Vista ventral de protarsitos del macho mostrando las distintas setas adhesivas. **Fig. 13.** Con escuamasetas redondeadas y formando un patrón desordenado (esponjoso). **Figs. 14-15.** Escuamasetas con el ápice alargado y formando una hilera (**Fig. 14**) o dos hileras (**Fig. 15**).

36(35') - Penúltimo palpómero maxilar pubescente; surcos frontales más separados al medio que en la región anterior y terminando antes del borde posterior de los ojosTrechinae (parte) 37

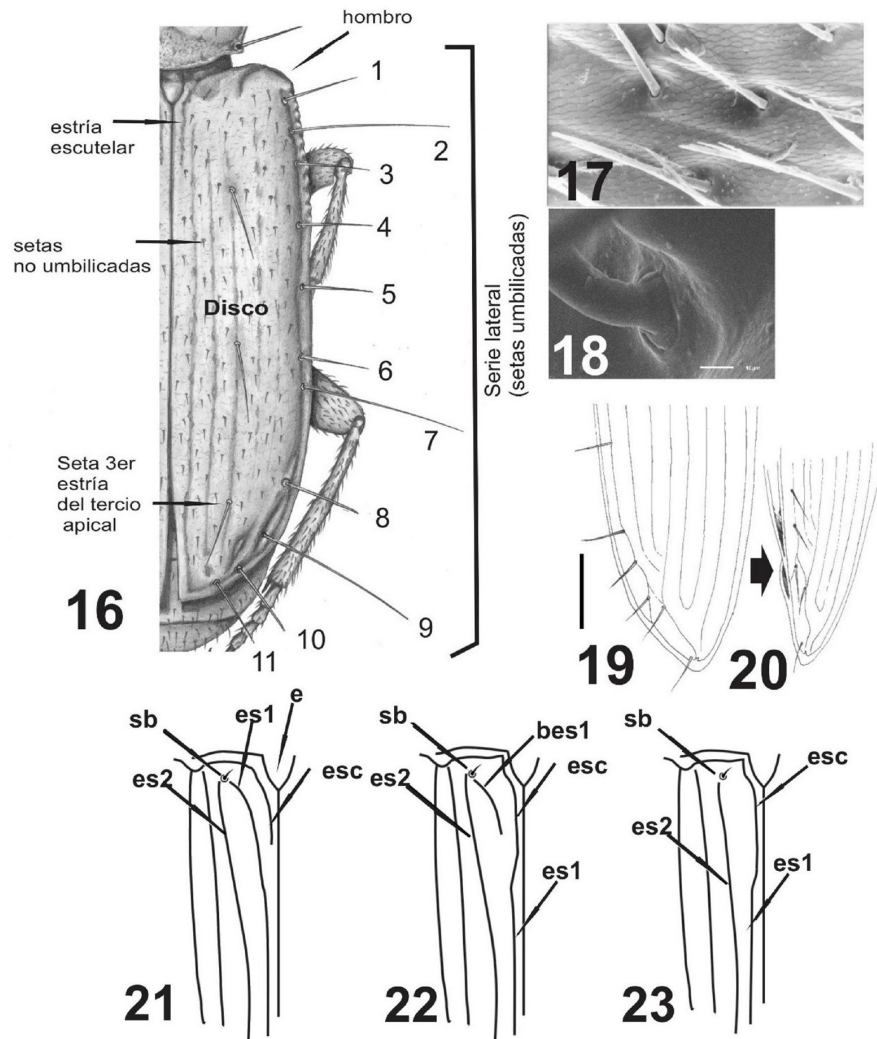
36' - Penúltimo palpómero maxilar glabro; surcos frontales subparalelos en el medio y sobrepasando el borde posterior de los ojos, en algunos casos dirigiéndose por detrás de los ojos hacia abajo de la cabeza38

37(36) - Élitro con plica; antenómero 2 pubescente, sin un manojito de setas; base del élitro no marginadaZolini.

37' - Élitro con el doblez interno no interrumpido en el margen lateral, sin formar plica; antenómero 2 con un manojito de setas; base del élitro marginadaPogonini.

38(36') - Élitro sin plica; surcos frontales curvados al medio, distancia entre el ojo y el surco adyacente subigual a la distancia entre los surcos; esclerito glosal con seis o más setasTrechinae, Trechini 39

38' - Élitro con plica; surcos frontales en el medio más distantes uno de otro que la distancia con el ojo; esclerito glosal con dos o tres setas	Psydrinae, Moriomorphini.
39(38) - Dientes de la mandíbula muy agudos, insectos que viven en la costa marina	Aepina.
39' - Dientes de la mandíbula obtusos; no viven en la costa marina.....	Trechina.
40(29') - Élitro con plica (Fig. 20)	41
40' - Élitro sin plica	55
41(40) - Último palpómero de la maxila articulado oblicuamente con el penúltimo palpómero	Panagaeni.
41' - Último palpómero de la maxila articulado en línea con el penúltimo	42
42(41') - Sin seta umbilicada supraorbital	Lebiini, Metallicina (parte).
42' - Con setas umbilicadas supraorbitales	43
43(42') - Una seta umbilicada supraorbital	44
43' - Dos o más setas umbilicadas supraorbitales	47
44(43) - Élitro y pronoto con puntuación y pubescencia densa y fina	Chlaenini.
44' - Élitro y pronoto sin densa puntuación ni fina pubescencia	45



Figs. 16-23. Élitro. **Fig. 16.** Élitro derecho de *Argentinatachoides balli* Sallenave et al. mostrando las setas umbilicadas. **Fig. 17.** Detalle de la serie lateral de *Cnemalobus* sp. **Fig. 18.** Detalle de una seta umbilicada la serie lateral de *Cnemalobus* sp. **Fig. 19.** Ápice elitral izquierdo en vista dorsal de *Chaltenia patagonica*. **Fig. 20.** Ídem en vista lateral mostrando la plica elitral. **Figs. 21-23.** Éstría esculelar, porción basal del élitro izquierdo con representación esquemática de la seta basal (sb), escutelo, (e); estría escutelar (esc), base de la estría 1 (bes1); estría 1 (es1) y estría 2 (es2) (tomado y modificado de Will, 2020). **Fig. 21.** Estría 1 entera y estría escutelar libre. **Fig. 22.** La estría escutelar se une a la porción media de la estría 1 y se separa la porción basal de la estría 1. **Fig. 23.** Ídem, pero desaparece la porción basal de la estría 1. Escala = 1 mm.

45(44') - Sin estría escutelar; estría 8 normal; epipleura expandida cerca de la región metatorácica, angostándose gradualmente hacia la región apicalPeleciini.

45' - Estría escutelar corta (como en Fig. 21); estría 8 formando un profundo y rugoso surco, particularmente en la región media; epipleura no expandida en el medio, angostándose gradualmente desde la base hacia el ápiceOodini. (parte) 46

46(45') - Pronoto sin setas umbilicadas marginalesOodina (parte).

- 46' - Pronoto con una o dos setas umbilicadas marginalesDercylina.
- 47(43') - Superficie ventral de la cabeza con un cepillo de larga setas detrás del labio (sin especies citadas aún para Argentina, posiblemente en el noreste argentino)Chaetogenyini.
- 47' - Superficie ventral de la cabeza sin un cepillo de setas detrás del labio48
- 48(47') - Seta umbilicada supraorbital anterior mucho menor que la posterior, a veces es difícil de ver, pero la fovea siempre está presenteOodini, Oodina (parte).
- 48' - Setas umbilicadas supraorbitales semejantes en tamaño49
- 49(48') - Antenómeros 4-10 moniliformes, tan largos como anchos50
- 49' - Antenómeros 4-10 filiformes, más largos que anchos51
- 50(49) - Protibia con el ángulo apical externo extendido en forma de diente; escutelo ubicado a la misma altura que la base del élitro; forma del cuerpo pedunculadoMorionini.
- 50' - Protibia con ápice no extendido como un diente; escutelo anterior a la base del élitro; forma del cuerpo convexa, no pedunculadaCratocerini.
- 51(49') - Último esternito abdominal visible (VI) con setas umbilicadas en puntuaciones profundas y alargadas, ubicadas en línea transversal cerca del medio del esternito; esternitos abdominales IV-VI bordeados transversalmente en su base; élitro sin base de la estría 152
- 51' - Último esternito abdominal visible (VI) con setas umbilicadas en puntuaciones normales no foveadas, si tienen un pequeño hundimiento están ubicadas a lo largo del margen apical, élitro con o sin base de la estría 153
- 52(51) - Penúltimo palpómero labial plurisetosoPterostichini, Microcephalina.
- 52' - Penúltimo palpómero labial bisetosoPterostichini, Euchroina.
- 53(51') - Especies con uno o más de los siguientes caracteres: base angular de la estría 1 presente (Figs. 21-22); ápice del élitro truncado; piezas bucales con numerosas setas largas erectas; sutura entre mentón y submentón ausente; esternitos abdominales con un surco transversal; uñas pectinadas; coloración metálica54
- 53' - Sin ninguna de las características mencionadas anteriormenteAbacetini, Loxandrina.
- 54(53) - Tercer interestría elitral sin setas umbilicadasMetiini (*Feroniola*).
- 54' - Tercer interestría elitral con setas umbilicadasPterostichini, Pterostichina.
- 55(40') - Élitro con la serie lateral (la mostrada en Fig. 16) con numerosas setas umbilicadas (25 a 42) y además en el borde elitral se

encuentra una serie de setas suplementarias (6 a 63), en algunas especies no puede diferenciarse una de otra llegando a haber hasta 240 setas umbilicadas; borde lateral del pronoto en general con gran cantidad de setas (5 a 34, pero en algunas especies llegan a 170), la protibia extendida latero apicalmente en un diente (una especie con un segundo diente medio)Cnemalobini.

55' - Élitro con serie lateral con menos de 20 setas umbilicadas y sin una serie lateral de setas; borde lateral del pronoto con menos de cinco setas umbilicadas; protibia no expandida apicalmente56

56(55') - Sin seta umbilicada supraorbitalCatapiesini (*Catapiesis*).

56' - Una o dos setas umbilicadas supraorbitales57

57(56') - Una seta umbilicada supraorbital58

57' - Dos setas umbilicadas supraorbitales63

58(57) - Antenómero 3 sin setas, salvo el anillo apical; escutelo pentagonal; base del élitro fuertemente hundida dando al cuerpo una forma pedunculada; base del pronoto con sus bordes laterales sobrepasando la región media, escotada al medioCatapiesini (*Homalomorpha*).

58' - Antenómero 3 pubescente; escutelo triangular; base élitro no hundida, cuerpo no pedunculado; base del pronoto no como en el punto anterior59

59(58') - Antenómero 3 completamente pubescentePlatynini (*Platynium*).

59' - Antenómero 3 pubescente en el tercio apicalHarpalini 60

60(59') - Penúltimo palpómero labial plurisetoso61

60' - Penúltimo palpómero labial bi o trisetoso62

61(60) - Macho con los protarsómeros no modificados o dilatados y con dos hileras longitudinales de setas adhesivas ventrales (como en Fig. 15)Harpalina.

61' - Macho con los protarsómeros dilatados y con numerosas setas adhesivas ventrales no formando hileras sino un pulvino (como en Fig. 13)Anisodactylina.

62(60') - Macho con los protarsómeros basales no modificados o dilatados; protarsómero basal sin setas adhesivas, o con dos hileras de setas adhesivas (como en Fig. 15); mesotarsómeros del macho sin setas adhesivasStenolophina.

62' - Macho con los protarsómeros 1-4 dilatados, con pubescencia esponjoza no formando hileras (como en Fig. 13);

mesotarsómeros del macho dilatados con pubescencia esponjosa ventralmentePematellina.

63(57') - Pronoto angosto, más largo que ancho; margen apical tan ancho como la parte posterior de la cabeza64

63' - Pronoto no más largo que ancho; margen apical más ancho que la parte posterior de la cabeza67

64(63) - Último palpómero labial triangular65

64' - Último palpómero labial cilíndrico66

65(63) - Último palpómero maxilar no triangular; antena con el escapo y el antenómero 3 del mismo largo; uñas pectinadasAgrini.

65' - Último palpómero maxilar triangular; antena con escapo más largo que el antenómero 3; uñas lisasDryptini.

66(64') - Tarsómero 4 simple o levemente emarginado apicalmente; élitro con ápice truncado, incluso en algunos casos con su región apical cóncava, dejando visible parte del ápice del tergito abdominalOdacanthini.

66' - Tarsómero 4 profundamente escotado en el ápice, bilobado casi hasta la mitad; élitro entero, recubriendo todo el abdomenCtenodactylini.

67(63') - Metatibia con las espinas apicales más o menos iguales y menores que la mitad del largo del metatarsómero 170

67' - Metatibia con la espina apical interna mayor que la externa y de más de la mitad del largo que el metatarsómero 168

68(67') - Espina apical interna de la metatibia lisa; cabeza no constreñida; cuerpo no pedunculado.....Cyclosomini
69

68' - Espina apical interna de la metatibia aserrada; cabeza constreñida; cuerpo pedunculado.....Lebiini
Nemotarsina.

69(68) - Mandíbulas muy curvadas apicalmente, el margen dorsolateral hacia la base se proyecta lateralmente hacia afuera mucho más que el margen ventrolateral; espinas apicales externas de las meso y metatibia con los márgenes lisosMasoreina.

69' - Mandíbulas poco curvadas en el ápice; margen dorsolateral hacia la base no tan proyectado hacia afuera como el ventrolateral; espinas apicales de las meso y metatibia con los márgenes serradosTetragonoderina.

70(67) - Cabeza con un par de setas umbilicadas ventrales posteriores al submentón, en las genas71

- 70' - Cabeza sin par de setas umbilicadas posterior al submentón72
- 71(70) - Labro angosto, tan largo o más largo que ancho; penúltima seta umbilicada de la serie, lateral del élitro desplazada lateralmenteLebiini, Pericalina (parte).
- 71' - Labro normal, más ancho que largo; penúltima seta umbilicada de la serie lateral del élitro no desplazada lateralmente.....Lebini, Metallicina (parte).
- 72(70') - Élitro con el margen apical truncado73
- 72' - Élitro con margen apical no truncado82
- 73(69) - Superficie dorsal finamente pubescente; escapo y antenómeros 2-3 pubescentes78
- 73' - Superficie dorsal glabra, excepto por las setas umbilicadas; escapo y antenómeros 2-3 glabros, excepto por setas umbilicadas y el anillo apical de setas74
- 74(73') - Pronoto con sus márgenes laterales formando un ángulo saliente en la zona media y más angosto en la base que el ápice, dando la apariencia de un pentágono; una única seta umbilicada en el ángulo medio del pronoto, sin seta en el ángulo basalPentagonicini.
- 74' - Pronoto con otras formas; con dos setas umbilicadas laterales, una de ellas en el ángulo basalLebiini (parte) 75
- 75(74') - Penúltima seta umbilicada de la serie lateral del élitro desplazada lateralmente hacia afueraApenina.
- 75' - Penúltima seta umbilicada de la serie lateral del élitro no desplazada lateralmente, en línea con las otras.....76
- 76(75') - Mandíbula ensanchada, con sus borde externo dorsal proyectado hacia afuera, menos que el ventral por lo que la escroba presenta una superficie tangencial desde arriba hacia abajo, mostrando una amplia escroba; bordes laterales marcadamente redondeadosCalleidina.
- 76' - Mandíbula no conspicuamente ensanchada en la base; margen lateral superior e inferior proyectados igualmente hacia afuera; con bordes laterales no marcadamente redondeados77
- 77(76') - Tarsómeros delgados, 4 con el ápice subtruncadoDromiina.
- 77' - Tarsómeros gruesos, dilatados, 4 bilobadoLebiina.
- 78(73) - Escapo más largo que la suma de los antenómeros 2 y 3Zuphiini 79

- 78' - Escapo más corto que la suma de los antenómeros 2 y 380
- 79(78) - Palpómeros maxilares y labiales semejantes en forma, con el último levemente ensanchado en el ápice; los palpómero labiales un poco más pequeños que los maxilaresZuphiina.
- 79' - Palpómeros maxilares y labiales distintos en tamaño y forma, los maxilares notoriamente más grandes y con el último securiforme, el último labial fusiformePatriziina.
- 80(78') - Antenómeros 5-11 más o menos planos, finamente pubescentes, con un área central triangular en cada lado glabraHelluonini.
- 80' - Antenómeros 5-11 no aplanados, uniformemente pubescentesGaleritini 81
- 81(80') - Élitro con puntuaciones setíferas cerca del escutelo y dos setas umbilicadas marginales cerca del escutelo; tamaño moderado, alrededor de 10 mmPlanetina.
- 81' - Élitro con puntuaciones setíferas cerca del escutelo y sin setas marginales; una seta umbilicada lateral en el pronoto; tamaño superior a 15 mmGaleritina.
- 82(72') - Élitro con la octava estría impresa y oblicuamente extendida hasta el ápice del ángulo sutural; metatrocánter casi de la mitad de la longitud del metafémurPerigonini (hay especímenes aún no identificados para Argentina).
- 82' - Octava estría normal, no como la anterior; metatrocánter menor a la mitad la longitud del metafémur83
- 83(82') - Élitro con todos los intervalos setosos; pronoto setosoLachnophorini.
- 83' - Élitro sin setas o sólo en la tercera interestría; pronoto con superficie dorsal glabra84
- 84(83') - Labro profundamente escotado apicalmente, con cuatro setas umbilicadas; clípeo inclinado hacia abajo, superficie más o menos cóncava, profundamente escotado apicalmente, dejando ver la membrana basal del labro; mandíbula izquierda con ápice escindido, con dos proyecciones, una basal y otra dorsalLicini.
- 84' - Labro con borde apical truncado o levemente cóncavo, con seis setas umbilicadas; clípeo plano, no inclinado, margen apical recto o levemente emarginado, sin dejar visible la membrana del labro; mandíbula izquierda con ápice no escindido85
- 85(84') - Paraglosas glabrasPlatynini (parte).
- 85' - Paraglosas con pubescenciaMetiini (parte).

Géneros de Geadephaga presentes en Argentina

Familia Carabidae

Subfamilia Broscinae

Tribu Broscini. Tribu de distribución amfitropical, los taxones de América del Sur relacionados con otros de Australia, Nueva Zelanda, Tasmania y otras islas cercanas a estas (Roig-Juñent, 2000). Tres subtribus.

Subtribu Creobiina. Tres géneros. Claves para identificar géneros y especies en Roig-Juñent (1994).

1 - Una seta umbilicada supraorbital2

1' - Tres o más setas umbilicadas supraorbitales (género monoespecífico)*Creobius* Guérin-Ménéville.

2(1) - Ojos casi planos; parte apical del élitro prolongada hacia abajo; macho sin setas adhesivas en el mesotarso; protarsómeros 1-2 o 1-3 del macho con setas adhesivas (dos especies)*Nothocascellius* Roig-Juñent.

2' - Ojos convexos; parte apical del élitro no prolongada hacia abajo; macho con setas adhesivas en los mesotarsómeros 1-3; protarsómeros 1-4 del macho con escopa tarsal grande (gran parte de la superficie ventral con setas adhesivas) (dos especies)*Cascellius* Curtis.

Subtribu Baripina. Un género en Argentina, *Baripus* Dejean, con dos subgéneros presentes. Claves de especies en Roig-Juñent (1992a, b), Roig-Juñent et al. (2007) y Roig-Juñent & Quiroga (2021). El otro género de la subtribu, *Bembidiomorphum* Champion, posiblemente presente en Argentina en la provincia biogeográfica del Bosque Magallánico.

1 - Antenómeros 5-10 sin setas laterales; seis setas en el submentón; macho con setas adhesivas en el mesotarso; esternitos abdominales sin surcos transversales*Bembidiomorphum*.

1' - Antenómeros 5-10 con una hilera de setas laterales; dos o cuatro setas en el submentón; macho sin setas adhesivas en el mesotarso; esternitos abdominales 5-7 con un surco transversal basal.....*Baripus* 2

2(1') - Coloración dorsal metálica; submentón con cuatro setas; frente con dos surcos longitudinales que nacen del clipeo (siete especies)*Baripus* (*Baripus*).

2' - Coloración dorsal negra, no metálica; submentón con dos; frente sin surcos longitudinales (20 especies)*Baripus* (*Cardiophthalmus*) Curtis.

Subtribu Nothobroschina. Un género monoespecífico *Nothobroschus* Roig-Juñent & Ball presente en la provincia biogeográfica de la Selva Valdiviana de Chile y Argentina.

Subfamilia Carabinae

Supertribu Carabitae

Tribu Carabini. El género neotropical *Calosoma* Weber con seis especies presentes en Argentina. Gidaspow (1963) presenta una clave para identificar las especies.

Tribu Ceroglossini. Erwin (2007) la considera como una subtribu de Carabini pero Erwin et al. (2012) la elevan a la categoría de tribu. Posee un género, *Ceroglossus* Solier con cuatro especies citadas en Argentina. Se

distribuye en los bosques subantárticos. Balazuc (1957) presenta una clave para identificar sus especies. Hay numerosas contribuciones posteriores en las que se describen nuevas especies y subespecies que deberían ser revisadas.

Subfamilia Cicindinae

Tribu Cicindini. Un género monoespecífico endémico de Argentina, *Cicindis horni* Bruch. Habita los salares del centro de Argentina y es el único carábido sudamericano capaz de sumergirse en el agua (Erwin & Aschero, 2004; Roig-Juñent et al., 2011). Es un taxón relictual relacionado con una especie de Irán (Roig-Juñent et al., 2011).

Subfamilia Harpalinae

Supertribu Anthiitae

Tribu Helluonini. Cinco géneros en Argentina. Clave de géneros tomada de Reichardt (1974), claves de especies en el mismo trabajo.

1 - Protarsómeros del macho con una doble hilera de setas adhesivas asimétricas con respecto a la línea media2

1' - Protarsómeros del macho con una doble hilera de setas adhesivas simétricas con respecto a la línea media3

2(1) - Tibia aplanada; élitro con interestrías con una doble hilera de setas, cercanas a las estrías; escutelo no punteado y glabro (una especie)*Helluomorpha* Castelnau.

2' - Tibia no aplanada; élitro con interestrías con numerosas e irregulares hileras de setas; escutelo punteado y pubescente (dos especies)*Dailodontus* Reiche.

3(1') - Palpómeros maxilares y labiales similares en forma; labro transversal, truncado, arqueado en el margen apical o con un pequeño ángulo en el medio, pero sin diente o proyectado apicalmente (seis especies)*Helluomorphoides* Ball.

3' - Palpómeros maxilares siempre más largos y globosos que los labiales; labro no transversal, con un diente o proyección media y dos proyecciones dentiformes laterales o sin ellas4

4(3') - Labro con diente medio y con los ángulos apicales proyectados hacia adelante (Fig. 30); mesotarsómeros 2 y 3 con setas adhesivas ventralmente (dos especies)*Pleuracanthus* Gray.

4' - Labro sin diente ni proyecciones conspicuas laterales; con o sin setas adhesivas en los mesotarsómeros 2 y 3 del macho (11 especies)*Helluobrochus* Reichardt.

Nuevos registros de Helluonini en Argentina

Dailodontus cayennensis (Dejean, 1826). Guayana Francesa, Venezuela, Brasil y Argentina: Santa Fe (MACN).

Helluobrochus brevicollis (Dejean, 1831). Brasil, Guayana Francesa, Perú y Argentina: Entre Ríos: Paraná (MACN).

Helluobrochus luctuosus (Chaudoir, 1872). Brasil (Sao Paulo), Bolivia, Paraguay y Argentina: Salta: Río Bermejo (MLP).

Helluomorphoides io Reichardt, 1974. Brasil y Argentina: Jujuy (MLP).
Helluomorphoides oculus (Bates, 1871). Brasil (Amazonas) y Argentina: Misiones: (MLP). Salta: Pocitos (Departamento de Metán) (IADIZA).

Helluomorphoides squiresi (Chaudoir, 1872). Brasil (Río Janeiro), Bolivia y Argentina: Salta (MLP).

Género *Pleuracanthus* Gray, 1832

Pleuracanthus inca Reichardt, 1974. Perú y Argentina: Córdoba: Dique Los Molinos (Departamento de Santa María) (FIML).

Pleuracanthus tridens Reichardt, 1974 (Fig. 30). Brasil, Paraguay y Argentina: Santiago del Estero: Campo del Cielo (Departamento de Moreno) (MLP).

Supertribu Callistitae.

Tribu Chlaeniini. Un género en Argentina, *Chlaenius* Bonelli, 1809, con 15 especies.

Tribu Oodini. Dos subtribus. Subtribu Oodina. Dos géneros en Argentina.

1 - Una seta umbilicada supraorbital (nueve especies)
.....*Stenocrepis* Chaudoir.

1' - Dos o más setas umbilicadas supraorbitales (una especie)
.....*Anatrichis* LeConte.

Subtribu Dercylina. Un género en Argentina, *Dercylus* Laporte, con tres especies.

Nuevos registros de Dercylina en Argentina.

Dercylus (Eudercylus) tenebricosus La Ferté Sénectère, 1851. Brasil, Guayana Francesa, Argentina: Formosa: Guaycolec (Departamento de Formosa) (MZSP).

Tribu Licini. Un género, *Eutogenius* Solier, con una especie en Argentina. Primera cita de la especie, género y tribu en el país.

Género *Eutogenius* Solier, 1849.

Eutogenius fuscus Solier, 1849. (Fig. 27). Chile: Ñuble: Cobquecura (MZSP). Llanquihue: P.N. Vincente Pérez Rosales (IADIZA). Valdivia: Valdivia (Reed, 1874). Argentina: Neuquén: Hua Hum (Departamento de Lácar) (IADIZA); R.Prov. 48, pasando Guardaparque Hua Hum (Departamento de Lácar) (IADIZA).

Supertribu Ctenodactylitae.

Tribu Ctenodactylini. Ocho géneros presentes en Argentina. Clave de géneros tomada de Reichardt (1977). Clave de especies en Liebke (1928).

1 - Margen interno del ojo con carena longitudinal2

1' - Margen interno del ojo sin carena longitudinal3

2(1) - Diente del mentón corto; mandíbulas puntiagudas; escutelo con los bordes curvados y el ápice obtuso (cinco especies)
.....*Leptotrachelus* Latreille.

2' - Diente del mentón largo; mandíbulas obtusas; escutelo con los lados rectos y el ápice agudo (dos

especies).....*Parapionycha*
Liebke.

3(1') - Uñas pectinadas; coloración dorsal metálica (género monoespecífico)*Plagiotelum* Solier.

3' - Uñas no pectinadas, simples o cada una de ellas con un diente pequeño y obtuso o largo e inclinado4

4(3') - Lados del prosterno visibles desde la vista dorsal; forma del cuerpo corto y deprimido, notoriamente convexo dorsalmente (género monoespecífico)*Alachnothorax* Liebke.

4' - Lados del prosterno no visibles desde la vista dorsal; forma del cuerpo alargado, poco convexo, aplanado en el disco o no5

5(4') - Mentón sin diente6

5' - Mentón con diente.....7

6(5) - Uñas fuertemente curvadas, no denticuladas, o débilmente en su base; labro biemarginado en su margen apical; pronoto más largo que ancho, cónico, convexo (tres especies)*Pionycha* Chaudoir.

6' - Uñas con un pequeño diente al medio; labro con margen apical proyectado en el medio; pronoto tan largo como ancho, márgenes laterales ensanchados y lados curvados (género monoespecífico)*Antipionycha* Liebke.

7(5') - Uña con diente largo, delgado y afilado proyectado hacia adelante (género monoespecífico)*Schidonychus*
Klug.

7' - Uña sin diente largo, a lo máximo un pequeño denticulo (dos especies)*Propionycha* Liebke.

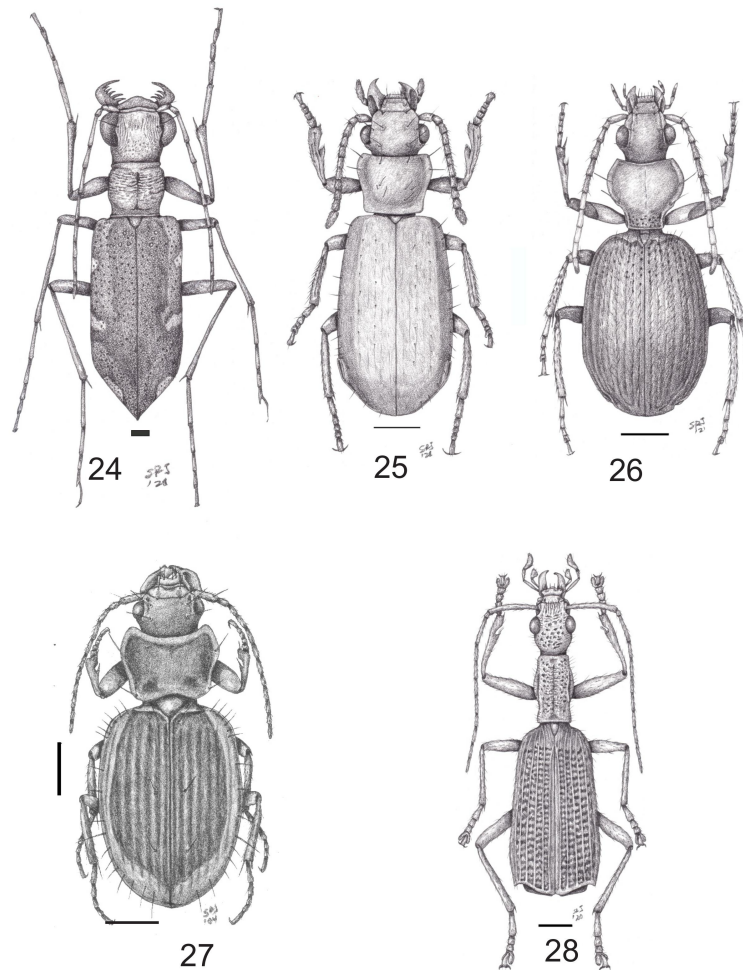
Nuevos registros de Ctenodactylini en Argentina.

Parapionycha lizeri Liebke, 1928. Bolivia y Argentina: Salta: Pocitos (Departamento de Metán) (IADIZA).

Supertribu Dryptitae.

Tribu Dryptini. Primera cita de la especie, género y tribu en Argentina. Género *Neodrypta* Basilewsky, 1960. Género monoespecífico del Neotrópico.

Neodrypta costigera (Chaudoir, 1861) (Fig. 28). Brasil, Amazonia (Reichardt, 1977) y Argentina: Misiones. Santa María (Departamento de Concepción) (IADIZA, CJEB).



Figs. 24-28. Adultos vista dorsal. Fig. 24. *Oxygonia prodiga*; Fig. 25. *Crepidosaena gracilis*. Fig. 26. *Oxycrepis (Oxycrepis) brasiliensis*. Fig. 27. *Eutogenius fuscus*. Fig. 28. *Neodrypta costipes*. Escala = 1 mm.

Tribu Galeritini. Dos subtribus en Argentina.

Subtribu Progaleritina. Primera cita para de la especie género y subtribu en Argentina.

Género *Ancystroglossus* Chaudoir, 1863.

Ancystroglossus strangulatus Chaudoir, 1863 (Fig. 29). Paraguay, Guayana Francesa, Brasil y Argentina: Misiones: Loreto (Departamento de San Ignacio) (IADIZA).

Subtribu Galeritina. Clave de géneros tomada de Reichard (1977). Clave de especies de *Galerita* Fabricius en Reichardt (1967).

1 - Escapo con dos hileras paralelas de setas en la cara ventral; base de la maxila con un ancho tubérculo con setas erectas (una especie)*Trichognathus* Latreille.

1' - Escapo sin hileras ventrales de setas; base de la maxila sin tubérculo (11 especies)*Galerita*.

Tribu Zuphiini. Dos subtribus en Argentina.

Subtribu Zuphiina. Un género *Zuphioides* Shpeley & Ball, con cuatro especies citadas. Clave para especies en Liebke (1933).

Nuevos registros de Zuphiina en Argentina.

Zuphioides lizeri (Liebke, 1933). Bolivia y Argentina: Formosa: Río Teuquito 20 km S Pueblo Yema (Departamento de Bermejo) (IADIZA).

Subtribu Patriziina. Un género, *Pseudaptinus* Castelnau, con ocho especies. Claves de especies en Liebke (1934).

1 - Pronoto sin ángulos basales formando una espina*Pseudaptinus* (*Pseudaptinus*).

1' - Pronoto con ángulos basales muy agudos y largos formando una espina*Pseudaptinus* (*Thalpius*) LeConte.

Nuevos registros de Patriziina en Argentina.

Pseudaptinus cribratus Liebke, 1934. Brasil y Argentina: Buenos Aires: 16 km N Carmen de Areco (Partido de Carmen de Areco) (IADIZA). Entre Ríos: La Paz (Departamento de La Paz) (IADIZA). Supertribu Harpalitae.

Tribu Harpalini. Cuatro subtribus en Argentina.

Subtribu Anisodactylina. Siete géneros presentes en Argentina, clave modificada de Reichardt (1977) y Noonan (1976). Clave para las especies de *Anisostichus* van Emdem y *Notiobia* Perty en van Emdem (1953) y Noonan (1981).

1 - Pronoto con dos setas umbilicadas a cada costado, una ubicada entre el tercio apical y la región media y la otra en el ángulo basal (género monoespecífico)*Allendia* Noonan.

1' - Pronoto con una seta umbilicada en cada costado, ubicada cerca de la región media del margen lateral2

2(1') - Mentón y submentón fusionados, no separados por una sutura; élitro con interestría 3, con 3-6 setas umbilicadas ubicadas desde la base al ápice; mentón con diente (cuatro especies)*Anisostichus*.

2' - Mentón y submentón separados por una sutura completa; élitro con interestría 3, sin setas umbilicadas o con 1-2, generalmente ubicadas en la región central3

3(2') - Metatórax reducido; metepisterno transversal, más ancho que largo; alas reducidas, coloración negra; tamaño menor a 8 mm (no registrado, posiblemente en bosques subantárticos).....*Nemaglossa* Solier.

3' - Metatórax desarrollado; metepisterno más largo que ancho; alas completamente desarrolladas o reducidas; coloración variada, pudiendo ser negra, metálica, verde, azul o púrpura.; tamaño mayor a 8 mm4

4(3') - Pronoto con disco glabro, excepto por una única seta umbilicada en cada margen lateral; esternitos abdominales con o sin setas extras (11 especies)*Notiobia*.

4' - Disco del pronoto con setas muy pequeñas, al menos a lo largo de la parte lateroapical; esternitos abdominales con setas extras5

5(4') - Ápice del esclerito glosal angosto no expandido lateralmente y con cuatro o cinco setas dorsales; pronoto poco cordado con depresiones laterobasales poco marcadas; pronoto con pubescencia extendida a lo largo de toda la región lateral; interestrías 1, 3, 5 y 7 cada una con una hilera de setas umbilicadas (género monoespecífico)*Pseudoanisotarsus* Noonan.

5' - Ápice del esclerito glosal marcadamente expandido lateralmente y sin setas dorsales; pronoto marcadamente cordado, con depresiones laterobasales cóncavas y bien marcadas; pronoto con pubescencia restringida a las regiones lateroapicales interestrías impares con una hilera irregular de setas pero que no son umbilicadas (género monoespecífico)*Criniventer* van Emdem.

Subtribu Harpalina. Cinco géneros presentes en Argentina. Clave modificada de Reichardt (1977) y Shpeley et al. (2017).

1 - Clípeo con el margen apical cóncavo dejando visible la membrana basal del labro (dos especies).....*Barysomus* Dejean.

1' - Clípeo con el margen apical recto o levemente cóncavo, pero nunca dejando visible la membrana basal del labro2

2(1') - Interestrías con puntuación o texturadas formando carenas3

2'- Interestrías sin puntuación ni texturadas (una especie)*Trichopselaphus* Chaudoir.

3(2) - Interestrías elitrales con puntuaciones alargadas que se unen para formar un patrón texturado con carenas (dos especies).....*Neoaulacoryssus* Noonan.

3' - Interestrías elitrales con pequeñas puntuaciones circulares, no formando carenas3

4(3') - Élitro cubierto por completo con pubescencia (tres especies)*Athrosticus* Bates.

4' - Élitro no cubierto por completo por pubescencia (29 especies)*Selenophorus* Dejean 5

5(4') - Ápice del proceso prosternal con o sin un margen lateral a lo largo de sus bordes, si tal margen está ausente, el lóbulo medio de los machos posee una larga espina que se extiende distalmente próximo del final del ostium*Selenophorus* (*Celiomorphus*) Casey.

5' - Ápice del proceso prosternal sin márgenes laterales; lóbulo medio del macho sin una larga espina que se extiende distalmente cerca de la parte final del ostium*Selenophorus* (*Selenophorus*).

Nuevos registros de Harpalina en Argentina.

Athrostictus chlaenoides (Dejean, 1829). Venezuela, Guyana y Argentina: Santa Fe: C. Mascías (Departamento de Garay) (MLP). Tucumán: Chicligasta (Departamento de Chicligasta) (FIML); Laguna Sarmiento (FIML).

Subtribu Pelmatellina. Dos géneros.

1 - Pronoto alargado, con lados muy sinuados en el tercio basal; metepisterno tan largo como ancho (una especie)*Trachysarus* Reed.

1' - Pronoto tan ancho como largo, sus lados redondeados, con el tercio basal recto o con una pequeña sinuación; metepisterno más largo que ancho (dos especies)*Pelmatellus (Pelmatellus)* Bates.

Subtribu Stenolophina. Clave de géneros modificada de Reichardt (1977). Claves de especies para *Polpochila* Solier en Nègre (1963).

1 - Mentón sin diente2

1' - Mentón con diente3

2(1) - Élitro con la serie lateral en su región apical no dividida en dos grupos de cuatro setas umbilicadas cada una (seis especies)*Acupalpus* Latreille.

2' - Élitro con la serie lateral en su región apical constituyendo dos grupos de cuatro setas umbilicadas cada una (una especie).....*Stenolophus* Dejean.

3(1') - Protarsómeros 1 y 2 asimétricos, ángulo apical interno expandido como un proceso espiniforme (nueve especies).....*Polpochila* Solier.

3' - Protarsómeros 1 y 2 simétricos, ángulo apical interno no expandido4

4(3') - Estría escutelar ausente (nueve especies)*Bradycellus* Erichson.

4' - Estría escutelar presente (cuatro especies)*Paramecus* Dejean.

Supertribu Lebiitae.

Tribu Agrini. Un género, *Agra* Fabricius, con 14 especies.

Nuevos registros de Agrini en Argentina.

Agra attenuata Klug, 1824. Brasil y Argentina: Misiones (MACN).

Agra caligata Liebke, 1951. Bolivia, Paraguay y Argentina: Chaco: Resistencia (Departamento de Libertador General San Martín) (MACN).

Agra cuneolus Erwin, 1983. Brasil y Argentina: Misiones: Loreto (Departamento de San Ignacio) (IADIZA).

Agra gemmata Klug, 1824. Brasil, Paraguay y Argentina: Corrientes: Santo Tomé (Departamento de Santo Tomé) (MACN). Misiones:

Bemberg (Departamento de Iguazú) (FIML); Iguazú (Departamento de Iguazú) (MACN).

Agra nigroaenea Chaudoir, 1854. Brasil, Cayena y Argentina: Corrientes: Santo Tomé (Departamento de Santo Tomé) (MACN).

Agra prasina Liebke, 1940. Brasil y Argentina: Misiones: Dos de Mayo (Departamento de Cainguás) (MZSP).

Tribu Cyclosomini. Dos subtribus en Argentina.

Subtribu Masoreina. Dos géneros en Argentina. Clave de géneros de Shpeley & Ball (2008).

1 - Antena filiforme, antenómeros 5-10 más largos que anchos; élitro con microescultura isodiamétrica o levemente alargada, pero agrupada en columnas; superficie mate, no iridiscente (una especie).....*Aephnidius* MacLeay.

1' - Antena submoniliforme, antenómeros 5-10 cortos, subcuadrados o levemente transversos; élitro con microescultura longitudinal en columnas, superficie iridiscente (posiblemente en el noreste argentino).....*Macracanthus* Chaudoir.

Subtribu Tetragonoderina. Un género en Argentina, *Tetragonoderus* Dejean, con 12 especies.

1 - Prosterno no marginado apicalmente.....*Tetragonoderus* (*Tetragonoderus*).

1' - Prosterno marginado apicalmente.....*Tetragonoderus* (*Peronoscelis*) Chaudoir.

Tribu Lachnophorini. Cinco géneros presentes en Argentina. Clave de géneros modificada de Erwin & Zamorano (2014). Clave para las especies de *Calybe* Laporte, *Ega* Castelnau y *Lachnophorus* Dejean en Liebke (1938).

1 - Pronoto sin setas robustas accesorias (cuatro especies)*Anchonoderus* Reiche.

1' - Pronoto con escasas setas accesorias negras y robustas

2 2(1') - Élitro con una amplia y profunda depresión transversa en el tercio basal3

2' - Élitro sin depresión transversa, pero su superficie puede estar anchamente foveada en el tercio basal4

3(1) - Cuello bien marcado, más angosto que el diámetro dorsal del ojo en vista dorsal; pronoto y cabeza lisos y glabros, con pocas setas umbilicadas, superficie brillante (dos especies)*Ega*.

3' - Cuello no tan constreñido, más ancho que el diámetro dorsal del ojo en vista dorsal; pronoto y cabeza pubescentes, superficie opaca (dos especies)*Calybe*.

4(2') - Élitro con tres fóveas, la basal más ancha y se encuentre entre las interestrías 2 y 3; fóveas medias y apicales ubicadas en

la interestría 2; último palpómero labial subulado (dos especies)*Lachnophorus*.

4' - Élitro sin foveas; último palpómero labial acuminado (una especie)*Euphorticus* Horn.

Nuevos registros de Lachnophorini en Argentina.

Anchonoderus myops Reiche, 1843. Panamá, Colombia y Argentina: Jujuy: Palpalá (Departamento de Palpalá) (FIML). Salta: Aguas Blancas (Departamento de Orán) (FIML); Yacuilica, 4 km Campamento (Departamento de Orán) (FIML). Tucumán: Monte Bello (Departamento de Río Chico) (FIML).

Anchonoderus subaeneus Reiche, 1843. Colombia, Bolivia, Guatemala, Perú y Argentina: Catamarca: Ruta 40, Río Agua Clara (Departamento de Belén) (FIML). Jujuy: Posta de Lozano (Departamento Doctor Manuel Belgrano) (FIML). Salta: Copiazuti (Departamento General San Martín) (FIML). Tucumán: Cadillal (Departamento de Tafí Viejo) (FIML); Tacanas, 1600 m (Departamento de Leales) (FIML).

Anchonoderus unicolor Chaudoir, 1850. Colombia y Argentina: Formosa (MLP).

Calybe leucopus Bates, 1871. Brasil y Argentina: Jujuy: P.N. Calilegua, Aguas Negras (Departamento de Ledesma) (IADIZA). La Rioja: Quebrada de Olta; 10 km O de Olta (Departamento de General Belgrano) (IADIZA).

Género Euphorticus Horn, 1881.

Euphorticus pubescens (Dejean, 1831). Distribuida en el Caribe, América del Norte y Sur. Argentina: Jujuy: P.N. Calilegua (IADIZA).

Lachnophorus (Aretaonus) tenuicollis Dejean, 1831. Bolivia, Paraguay y Argentina: Jujuy: Calilegua (Departamento de Ledesma) (FIML). Salta: (MLP).

Tribu Lebiini. Cuatro subtribus.

Subtribu Apenina. Un género en Argentina, *Apenes* LeConte, con 13 especies.

Subtribu Calleidina. Nueve géneros en Argentina. Clave de géneros modificada de Reichardt (1977). Clave para las especies de *Mimodromius* Chaudoir y *Mimodromites* Mateu en Mateu (1955, 1959a, b, 1986) y Roig-Juñent (2021), para *Chaudoirina* Mateu en Cid & Roig-Juñent (2020).

1 - Mentón sin diente; élitro con tubérculos (una especie)*Otoglossa* Chaudoir.

1' - Mentón con diente; élitro sin tubérculos2

2(1') - Esclerito glosal con cuatro setas apicales, a veces con las dos setas laterales bien visibles y las dos centrales pequeñas3

2' - Esclerito glosal con dos setas apicales5

3(2) - Tarsómero 4 profundamente emarginado en el ápice, pero no bilobado; tarsómeros triangulares (dos especies)*Plochionus* Latreille & Dejean.

- 3' - Tarsómero 4 apenas escotado en el ápice; tarsómeros cilíndricos (dos especies) *Mimodromites* 4
- 4(3') - Superficie rugosa; pronoto más ancho que la cabeza; especies negras con reflejos bronceados; élitro con estrías marcadas e interestrías convexas *Mimodromites (Mimodromites)*.
- 4' - Superficie lisa, brillante; pronoto del mismo ancho que la cabeza; especies negras sin reflejos bronceados; élitro con estrías poco definidas e interestrías planas..... *Mimodromites (Vianasia) Mateu*.
- 5(2') - Tarsómero 4 bilobado; uñas denticuladas.....6
- 5' - Tarsómero 4 no bilobado, pero más o menos escindido; uñas pectinadas, denticuladas o con rudimento de diente.....10
- 6(5) - Tarsómeros dorsalmente lisos, pubescentes7
- 6' - Tarsómeros dorsalmente surcados, pubescentes o no8
- 7(6) - Élitros subparalelos; último palpómero maxilar truncado (género monoespecífico).... *Titaresius* Liebke.
- 7' - Élitros ensanchados en la parte posterior; último palpómero maxilar excavado apicalmente (tres especies) *Chaudoirina*.
- 8(6') - Tarsómeros dorsalmente pubescentes, margen lateral del pronoto con series de setas erectas (género monoespecífico) *Cteatus* Liebke.
- 8' - Tarsómeros glabros dorsalmente, margen lateral sin serie de setas erectas (15 especies) *Calleida* Dejean.
- 9(5') - Cabeza, pronoto y élitro de coloración azul metálica, élitro sin manchas10
- 9' - Cabeza, pronoto y élitro nunca de la coloración anterior; a veces el élitro azul metálico, pero entonces la cabeza y el pronoto son negros o pardo-rojizos; élitro con o sin manchas *Mimodromius* 11
- 10(9) - Alas metatorácicas desarrolladas; largo 5-5,5 mm (género monoespecífico) *Falsodromius* Mateu.
- 10' - Áptero; largo mayor de 8 mm (no registrado en Argentina pero presente en áreas aledañas de bosques subantárticos de Chile) *Cyanotarus* Reed.
- 11(9') - Élitro pardo, no metálico, monocromo o con máculas12
- 11' - Élitro monocromo o no, si es monocromo, no es pardo14
- 12(11) - Élitro con máculas *Mimodromius (Gutierrezia) Mateu*.

- 12' - Élitro sin máculas13
- 13(12') - Estilómero 2 de la gonapófisis más largo que ancho.....*Mimodromius (Bolivasia)* Mateu.
- 13' - Estilómero 2 de la gonapófisis tan o más ancho que largo*Mimodromius (Cymindidius)* Chaudoir (parte).
- 14(11') - Metatarsómero 4 fuertemente escotado apicalmente, con los ángulos apicales sobrepasando ampliamente la inserción del metatarsómero 5; uñas gruesas, fuertemente dentadas; estilómero 2 dos veces más largo que ancho; sin esclerito helmintoide*Mimodromius (Mimodromius)* Chaudoir.
- 14' - Metatarsómero 4 subtriangular, levemente escotado, con los ángulos apicales a la misma altura de la inserción del metatarsómero 5 o apenas sobrepasándolo; uñas lisas, con pequeños denticulos o dentadas; estilómero 2 transversal o tres veces más largo que ancho; con o sin esclerito helmintoide15
- 15(14') - Élitro con máculas16
- 15' - Élitro sin máculas19
- 16(15) - Élitro con máculas humerales y apicales, a veces ambas conectadas.....17
- 16' - Élitro solo con máculas humerales o apicales, pero nunca ambas a la vez.....18
- 17(16) - Cabeza y pronoto generalmente anaranjado-rojizos, a veces algo oscurecido sobre el vértice y disco y solo en una especie es negro, en este último caso el largo del cuerpo es mayor a 7 mm y las estrías elitrales están fuertemente marcadas; estilómero 2 transversal, con el ápice subtruncado y escotado centralmente.....*Mimodromius (Cymindidius)* (parte).
- 17' - Cabeza y pronoto negros o marrón chocolate oscuro; estrías elitrales apenas marcadas; tamaño entre 4,7-5,2 mm; estilómero 2 transversal, con el ápice redondeado, no escotado.....*Mimodromius (Chubutianus)* Mateu (parte).
- 18(16') - Cabeza y pronoto negros o marrón chocolate oscuro; mancha subhumeral triangular.....*Mimodromius (Chubutianus)* (parte).
- 18' - Cabeza y pronoto negros, brillantes; mancha subhumeral redondeada*Mimodromius (Bolivasia)* (parte).
- 19(15') - Estilómero 2 transversal, con esclerito helmintoide.....*Mimodromius (Cymindidius)* (parte).
- 19' - Estilómero 2 más largo que ancho y estrecho; sin esclerito helmintoide*Mimodromius (Bolivasia)* (parte).

Nuevos registros de Calleidina en Argentina

Calleida thalassina Dejean, 1831. Brasil y Argentina: Misiones: Fracrán (Departamento de Guaraní) (FIML); Iguazú (Departamento de Iguazú) (FIML).

Calleida levistriata Chaudoir, 1872. Bolivia y Argentina: Misiones: Salto Tobay (Departamento de San Ignacio) (FIML).

Género *Falsodromius* Mateu, 1976.

Falsodromius erythro pus (Solier, 1849). Chile. Coquimbo: Vicuña (Germain, 1911). Cordillera: P.N. Río Clarillo (Solervicens, 2014). O'Higgins: Embalse Barahona (MNNC); O'Higgins (MNNC). Quillota: Quillota (MNNC). Santiago: Santa Rosa (Solier, 1849); Caletones, 1.800-2.500 m (Elgueta, 1988). Argentina: Neuquén: Hua Hum (Departamento de Lácar) (FIML). Río Negro: RN 231, llegando desde el O al cruce de la RN 237 (Departamento de Bariloche) (IADIZA).

Mimodromius (Bolivasia) bolivianus Mateu, 1955. Bolivia y Argentina: Catamarca (MACN). San Luis: 6 km S Baldecito (33° 57,44' S 65° 49,45' O) (Departamento de Ayacucho) (IADIZA). La Rioja: El Rosillo, ca. Chepes (31° 47,70' S 66° 45,52' O) (Departamento de Rosario V. Peñaloza) (IADIZA). Mendoza: Potrerillos (Departamento de Luján de Cuyo) (IADIZA); 20 km SE Uspallata (Departamento de Luján de Cuyo) (IADIZA). Córdoba: Alta Gracia (Departamento de Santa María) (MACN); Tucumán: El Infiernillo (Departamento de Tafí del Valle) (IADIZA).

Mimodromius (Mimodromius) chilensis (Solier, 1849). Chile. Choapa: Qda. Illapel, 3200 m (Mateu, 1970). Cordillera: Reserva Nacional Río Clarillo (Solervicens, 2014); Río Clarillo, Maipo (IEUMCE). Elqui: Gualcuma (MNNS); Pastos Largos, ca. Qda Minera Indio, 3500 m (Elqui) (IEUMCE); Quebrada La Mula, ca. Qda Minera Indio, 3100 m (Elqui) (IEUMCE); Rodillo, Caldera. Los Andes: Estero Los Andes, Alicahué (CJEB); Guardiavieja (CJEB). Malleco: Angol (MHNS); Pemehue (Mateu, 1955). Santiago: Baños Colina, Lo Valdés (Mateu, 1970); Colina (IEUMCE); Las Condes (MNNS); Farellones (CBT, IADIZA, MNNS); Lagunillas (MNNS); La Parra (MNNS); Quebrada Macul (MNNS). Valdivia: Valdivia (Solier, 1849). Argentina: Río Negro: Reserva Loma del Medio, El Bolsón (Departamento de Bariloche) (IADIZA).

Mimodromius (Mimodromius) chopardi Mateu, 1955. Chile (Mateu, 1955) y Argentina: Río Negro: Reserva Loma del Medio, El Bolsón (IADIZA). Género *Otoglossa* Chaudoir, 1872. *Otoglossa tuberculosa* Chaudoir, 1872 (Fig. 31). Brasil, Guyana y Argentina: Misiones (MLP).

Subtribu *Dromiina*. Clave de géneros modificada de Reichardt (1977). Clave para identificación de las especies de *Dromius* Bonelli en Mateu (1973, 1991) y para *Negrea* Mateu en Mateu (1982).

- 1 - Uñas simples2
- 1' - Uñas dentadas o pectinadas3
- 2(1) - Mentón sin diente; último palpómero maxilar fusiforme, ensanchado en el medio (seis especies).....*Dromius* (parte).

2' - Mentón con diente poco desarrollado, pero presente; último palpómero maxilar estrechado y aguzado desde su parte central (dos especies)*Axinopalpus* LeConte.

3(1') - Mentón con diente bien marcado; élitro con serie umbilical con más de 15 setas; tarsómero 4 bilobado (género monoespecífico)*Mimophylorbizus* Mateu.

3' - Mentón sin diente, o apenas insinuado; élitro con serie umbilical formada por 10 a 11 setas; tarsómero 4 no bilobado4

4(3') - Élitro con serie lateral formada por seis setas humerales y cuatro apicales; tarsómero 4 alargado; largo del cuerpo 4,5-6,0 mm*Dromius* (parte).

4' - Élitro con serie lateral formada por 4 + 1+ (5 ó 6) setas; tarsómero 4 corto; largo del cuerpo 2,5-4,0 mm5

5(4') - Coloración metálica, cabeza y pronoto de color verde oscuro, élitro color verde cobrizo más claro, con cuatro machas blanco marfil; reborde marginal del élitro y epipleuras testáceas (género monoespecífico).....*Monnea* Mateu.

5' - Coloración no metálica, completamente negra, o si presentan manchas, nunca como el patrón anterior6

6(5') - Élitro notoriamente convexo y fuertemente estriado; esclerito glosal rodeado por la paraglosas (dos especies)*Negrea*.

6' - Élitro poco convexo y finamente estriado; esclerito glosal no envuelto por las paraglosas (una especie)*Carboniella* Mateu.

Subtribu Lebiina. Dos géneros en Argentina. Clave de géneros y subgéneros modificadas de Reichardt (1977) y Madge (1967).

1 - Élitro con dos tubérculos apicales; pronoto hexagonal (dos especies).....*Cryptobatis* Eschscholtz

1' - Élitro sin tubérculos, pronoto no hexagonal, con su borde lateral redondeado (52 especies)*Lebia* Latreille 2

2(1') - Protibia sin espinal apical, a veces incluso sin la espina en el órgano de limpieza*Lebia* (*Lebia*).

2' - Protibia con espina apical3

3(2') - Élitro con coloración metálica*Lebia* (*Loxopeza*) Chaudoir.

3' - Élitro sin coloración metálica*Lebia* (*Chelonodema*) Laporte de Castelnau.

Nuevos registros de Lebiina en Argentina.

Cryptobatis janthoptera Reiche, 1842. Panamá, Colombia y Argentina: Misiones (MZSP).

Lebia (Lebia) bioculata Boheman, 1858. Brasil y Argentina: Misiones: Iguazú (Departamento de Iguazú) (FIML).

Lebia (Lebia) quinquenotata Chaudoir, 1870. Bolivia, Paraguay y Argentina: Misiones: Puerto Bemberg (Departamento de Iguazú) (FIML).

Subtribu Metallicina. Un género presente en Argentina, *Euproctinus* Leng & Mutchler, con dos especies.

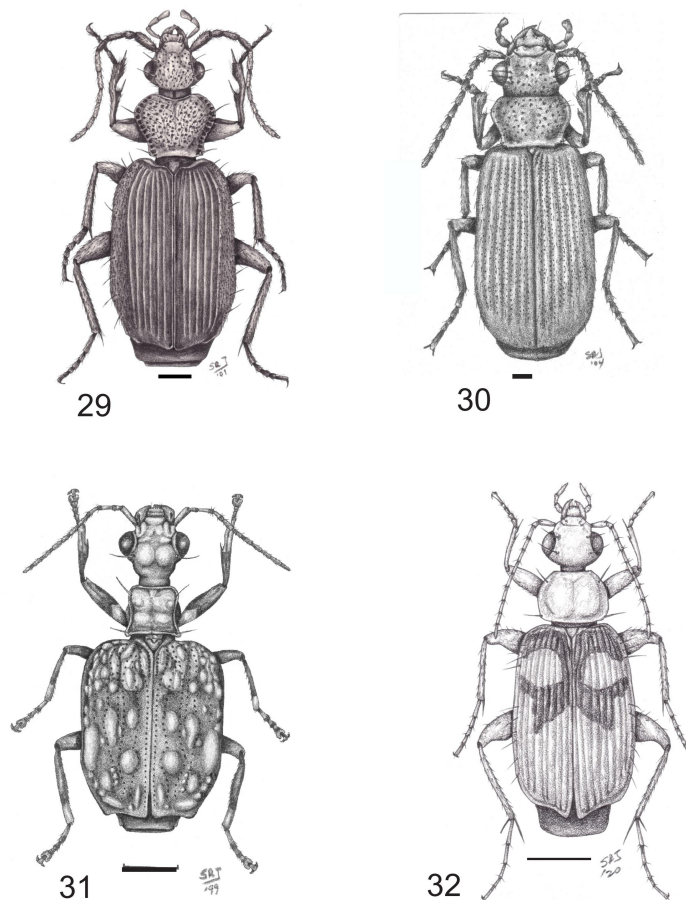
1 - Sin seta umbilicada supraorbital; pedicelo antenal redondeado posteriormente*Euproctinus (Euproctinus)*.

1' - Dos setas umbilicadas supraorbitales; pedicelo antenal con una depresión en la superficie posterior, con una carena media dorso posterior*Euproctinus (Neoproctus)* Shpeley.

Subtribu Nemotarsina. Se cita por primera vez en Argentina a la subtribu, el género y tres especies. Género *Nemotarsus* LeConte, 1853 (Fig. 32).

Nemotarsus fallax (Dejean, 1831) (Fig. 32). Colombia, Panamá, Venezuela y Argentina. Salta: Abra Grande (Departamento de Orán) (FIML); Aguaray (Departamento General José de San Martín) (FIML); Embarcación (Departamento General José de San Martín) (FIML); Tartagal (Departamento General José de San Martín) (FIML).

Nemotarsus interruptus (Chaudoir, 1876). Brasil y Argentina: Salta: Aguaray (Departamento General José de San Martín) (FIML). *Nemotarsus scutellaris* (Chaudoir, 1876). Brasil y Argentina: Salta: Abra Grande (Departamento de Orán) (FIML). Tucumán: Tucumán (FIML).



Figs. 29-32. Adultos vista dorsal. Fig. 29. *Ancystroglossus strangulatus*. Fig. 30. *Pleuracanthus tridens*. Fig. 31. *Otoglossa tuberculosa*. Fig. 32. *Nemotarsus fallax*. Escala = 1 mm.

Subtribu Pericalina. Cinco géneros en Argentina. Clave tomada de Shpeley & Ball (2000). Revisión de *Eucheila* Dejean en Ball & Shpeley (1983).

1 - Último palpómero labial securiforme, con el margen apical más ancho que el último palpómero maxilar; superficie dorsal del cuerpo más o menos densamente punteada (cinco especies)*Eucheila* 2

1' - Último palpómero labial fusiforme, similar al último palpómero maxilar; superficie dorsal del cuerpo más o menos lisa, sin puntuación3

2(1) - Labro con superficie dorsal convexa, grandes cubriendo el ápice de las mandíbulas; pronoto con seta umbilicada laterobasal*Eucheila* (*Eucheila*).

2' - Labro con superficie dorsal plana, no cubriendo el ápice de las mandíbulas; pronoto con dos setas umbilicadas laterales en cada lado*Eucheila* (*Inna*) Putzeys.

3(1') - Mentón sin diente (13 especies) *Coptodera* Dejean.

3' - Mentón con diente4

4(3') - Superficie dorsal del cuerpo setosa; esternitos abdominales setosos; cabeza grande, más larga que el pronoto (género monoespecífico) *Catascopellus* Straneo

4' - Superficie dorsal del cuerpo glabra (excepto por las setas umbilicadas); esternitos abdominales más o menos setosos; cabeza no más grande que el pronoto5

5(4') - Coloración dorsal verde o azul oscura; labro con el margen apical escotado al medio y truncado en los bordes; ventralmente la mesocoxa, el metatórax y los esternitos abdominales III y IV glabros o con pocas setas largas; esclerito glosal ancho apicalmente, subtruncado (una especie) *Catascopus* Kirby.

5' - Coloración dorsal negra o piceo oscura; labro con el margen apical cóncavo y redondeado en los bordes; ventralmente la mesocoxa, metatórax y los esternitos abdominales III y IV muy setosos; esclerito glosal angosto apicalmente, redondeado (una especie)..... *Stenognathus* Chaudoir.

Nuevos registros de *Pericalina* en Argentina.

Coptodera dromioides (Bates, 1869). Brasil, Paraguay, Perú, Guayana Francesa y Argentina: Misiones: Puerto Bemberg (Departamento de Iguazú) (FIML).

Coptodera fulminans (Bates, 1869). Brasil y Argentina: Salta: Tartagal (Departamento General José de San Martín) (FIML).

Coptodera transversa (Reiche, 1843). Brasil, México, Panamá, Paraguay, Venezuela y Argentina: Misiones: Santa María (Departamento de Concepción) (MLP); Iguazú (Departamento de Iguazú) (FIML); Puerto Bemberg (Departamento de Iguazú) (FIML).

Coptodera undulata Chaudoir, 1869. Brasil y Argentina: Misiones: Iguazú (Departamento de Iguazú) (FIML); Puerto Bemberg (Departamento de Iguazú) (FIML); Santa María (Departamento de Concepción) (MLP).

Coptodera versicolor Bates, 1869. Brasil, Ecuador y Argentina: Misiones: Manuel Belgrano (FIML).

Tribu Odacanthini. Un género, *Colliuris* Degeer, con 17 especies. Clave tomada de Reichardt (1977).

1 - Parte posterior de la cabeza con numerosas setas.....2

1' - Parte posterior de la cabeza glabra.....4

2(1) - Cabeza con una o pocas setas posteriores *Colliuris* (*Odacanthomimus*) Liebke.

2' - Cabeza con numerosas setas posteriores.....3

3(2') - Élitro con interestrías 1, 3, 5, 7 y 9 con setas umbilicadas y en las interestrías con pubescencia corta*Colliuris (Anaplagiorhytis)* Liebke.

3' - Élitro con interestrías sin pubescencia corta; interestría 8 glabra*Colliuris (Apiodera)* Liebke.

4(1') - Élitro con setas en las interestrías 3 y 5.....5

4' - Élitro con setas sólo en la interestría 3.....6

5(4) - Élitro con setas de las interestrías 1, 3, 5 y 7, aquellas de la interestría 1 más escasas, sólo cerca de la estría escutelar.....*Colliuris (Odacanthina)* Liebke.

5' - Élitro con setas sólo en las interestrías 3 y 5.....*Colliuris (Calocolliuris)* Liebke.

6(4') - Pasaje de la cabeza al cuello con un abrupto surco.....7

6' - Pasaje de la cabeza al cuello sin surco abrupto.....8

7(6) - Parte posterior de la cabeza angostada abruptamente, corta, de forma más o menos cuadrada.....*Colliuris (Colliurella)* Liebke.

7' - Parte posterior de la cabeza alargada, con forma de embudo, dorsalmente brillante*Colliuris (Apioderina)* Liebke.

8(6') - Parte posterior de la cabeza semicircular.....*Colliuris (Pseudocasonia)* Liebke.

8' - Parte posterior de la cabeza semielíptica.....*Colliuris (Microcasonia)* Liebke.

Nuevos registros de Odacanthini en Argentina.

Colliuris (Apiodera) funcki (Putzeys, 1846). Brasil, Colombia, Perú, Venezuela y Argentina: Salta: Aguaray (Departamento General José de San Martín) (FIML). Tucumán: Dique Los Pizarros (Departamento de La Cocha) (FIML); S. de Abril, Represa (Departamento Burreuyacú) (FIML). *Colliuris (Apiodera) marmorata* (Chaudoir, 1863). Bolivia, Brasil y Argentina: Salta: Orán (Departamento de Orán) (MACN).

Tribu Pentagonicini. Un género, *Pentagonica* Schmidt-Goebel, con tres especies. Clave de especies en Reichardt (1968).

Nuevos registros de Pentagonicini en Argentina.

Pentagonica picea Chaudoir, 1877. Brasil: Mina Gerais; Serra do Caraca, 1380 m (Reichardt, 1968); Mato Grosso; Río Caraguatá (Reichardt, 1968); Sao Paulo; Caraguatatuna (Reichardt, 1968); Santa Catarina: Nova Teutonia (Reichardt, 1968). Argentina: Catamarca: Cuesta del Totoral, 1.080 m (Departamento de Paclín) (IADIZA).

Pentagonica trivittata (Dejean, 1831). Brasil, Guatemala, México, Panamá, Paraguay y Argentina: Catamarca: La Viña (Departamento de Paclín) (FIML). Jujuy: Calilegua (Departamento de Ledesma) (FIML).

Tucumán: Clavillo 3.500 m (Departamento de Chicligasta) (FIML); Horco Molle (Departamento de Horco Molle) (FIML); San Miguel de Tucumán (Departamento Capital) (FIML).

Supertribu Orthogoniitae.

Tribu Catapiesini. Un género monoespecífico citado en Argentina, *Homalomorpha* Brullé. Posiblemente también se reporte en el futuro *Catapiesis* Solier, ya que se examinaron ejemplares (depositados en IADIZA) colectados en Paraguay, cerca de la frontera con Argentina.

Supertribu Panagaeitae. Tribu Panagaeini. Tres géneros en Argentina, clave para las especies de *Brachygnathus* Perty en Straneo (1951b) y de *Coptia* Brullé en Ogueta (1963b).

1 - Pronoto con dos pares de espinas laterales (dos especies)
.....*Coptia*.

1' - Pronoto sin espinas laterales.....2

2(1') - Cuerpo sin pubescencia (cuatro especies).....*Brachygnathus*.

2' - Cuerpo densamente pubescente (genero monoespecífico)
.....*Geobius Dejean*.

Tribu Peleciini. Un género, *Pelecium* Kirby, con cinco especies. Clave de especies en Straneo & Ball (1989) Nuevos registros de Peleciini en Argentina.

Pelecium nicki Straneo, 1955. Brasil: Nova Teutonia (Straneo, 1955) y Argentina: Tucumán: Tucumán (MZSP).

Pelecium purpureum Straneo, 1955. Brasil: Espiritu Santo (Straneo & Ball 1989). Argentina: Misiones: P.N. Iguazú (Departamento de Iguazú) (IADIZA).

Supertribu Platynitae.

Tribu Platynini. Seis géneros en Argentina. Clave para especies de *Austroglyptolenus* en Roig-Juñent (2003).

1 - Metatarsómero 4 fuertemente escotado, con dos lóbulos bien marcados, cada lóbulo con un mechón de setas ventrales; metatarsómero 5 con dos setas dorsales subapicales, a la altura de donde salen las uñas.....2

1' - Metatarsómero 4 escotado, con los lóbulos apenas insinuados, simétricos, cada lóbulo con una hilera de setas ventrales; metatarsómero 5 con dos setas dorsales casi en la mitad del tarsito.....3

2(1) - Lóbulos apicales del metatarsómero 4 semejantes, el interno muy poco más grande que el externo (dos especies).....*Austroglyptolenus*.

2' - Lóbulos apicales del metatarsómero 4 asimétricos, siendo el interno mayor que el externo (dos especies).....*Dyscolus* Dejean.

3(1') - Meso y metatarsómeros bisulcados y sin pubescencia dorsal; uñas simples (11 especies).....*Incagonum* Liebher.

3' - Meso y metatarsómeros sin surcos dorsales y con pubescencia dorsal rala y escasa; uñas simples o aserradas.....4

4(3) - Dos setas umbilicadas supraorbitales; pronoto con dos setas laterales; uñas aserradas en su cara interna (una especie)*Pristonychus Dejean*

4' - Una seta umbilicada supraorbital; pronoto con una seta lateral; uñas simples (género monoespecífico)*Plaumanium* Liebke.

Nuevos registros de Platynini en Argentina.

Género *Dyscolus* Dejean. Dos especies de *Dyscolus* en Tucumán (MACN) y Jujuy (IADIZA).

Incagonum chilense (Dejean, 1831). Chile: Aysén: Puyuhuapi. Capitán Prat: Ventisquero Montt, P.N. Bernardo O'Higgins (INCO); Fiordo Ofhidro, P.N. Bernardo O'Higgins (INCO). Chacabuco: 1 km N Calen (CMNH); Las Canteras (CMNH). Chiloé: Chepu (Straneo, 1969). Choapa: 2,7 km NE Los Vilos (CMNH); Est. Conchali (CMNH); Puerto Oscuro (IADIZA). Coquimbo: Coquimbo (Solier, 1849). Curicó: 2 km N Los Niches, Estero Chequenlemo (CMNH). Elqui: Alcoguas at Río Elqui (CMNH); 2 km O La Serena, Río Elqui (CMNH). Limari: 16 km E Termas de Soco, Valle del Encanto (CMNH); Bahía La Cebada (Bahía y Río) (CMNH); bahía La Cebada, km 335 Pan American Hwy (CMNH). Llanquihue: Caleta Arena. 45 km SE de Puerto Montt (IADIZA). Los Andes: 15 km E Juncal, Río Blanco (CMNH); Entre Río Blanco y Juncal. Aconcagua (IADIZA); 2 km E Papudo, Quebrada de la Ceniza (CMNH). Marga Marga: Limache (MLP). Ñuble: Cordillera de Chillán. Osorno: 3-6 km E Maicolpue (CMNH). Palena: Termas de Vuelta y Vuelta (IADIZA). Petorca: Pichidangui (CMNH). Santiago: 3,3 km W Tiltil, Cuesta La Dormida (CMNH); El Manzano, Río Manzano (CMNH); 17 km E El arrayán, El Manzano Bridge (CMNH). Valparaíso: Cerro El Roble (CMNH); entre Casablanca y Las Dichas (IADIZA). Última Esperanza: Puerto Edén (Straneo, 1969). Argentina: Chubut: P.N. Los Alerces. Pasarela Río Arrayanes, 570 m (Departamento de Futaleufú) (IADIZA); Neuquén: 12 km S Lago Epulauquen, 130 m (Departamento de Minas) (IADIZA); Lago Epulafquen (Departamento de Minas) (IADIZA); Lago Queñi. P.N. Lanín, 857 m (Departamento de Lácar) (IADIZA).

Incagonum cordicolle (Solier, 1849). Chile: Cautín: Lago Caburgua (IADIZA). Elqui: Illapel (Solier, 1849). Valparaíso: Algarrobo (NHM). Argentina: Chubut: Lago Puelo, 200 m (Departamento de Cushamen) (IADIZA). Neuquén: 12 km S Lago Epulauquen (Departamento de Minas) (IADIZA); Catán Lil (Departamento de Catán Lil) (IADIZA).

Supertribu Pterostichitae.

Tribu Abacetini. Una subtribu en Argentina, Loxandrina, con un género, *Oxycrepis* Reiche. Will (2020) incluyó dentro de *Oxycrepis* como subgéneros a géneros como *Loxandrus* LeConte y *Adrimus* Bates. Clave de subgéneros tomada de Will (2020) y de las especies de los subgéneros

Adrimus en Straneo (1993), *Loxandrus* en Straneo (1991), *Oxycrepis* y *Stolonis* Motschulsky en Will (2005b).

1 - Pronoto y élitro completamente hirsutos (una especie).....*Oxycrepis* (*Oxycrepis*).

1' - Pronoto y élitro glabros, sólo con algunas setas umbilicadas2

2(1') - Pronoto cordiforme, muy estrechado basalmente; margen basal del élitro mucho más bajo que el margen del pronoto a la altura de la seta lateral (tres especies).....*Oxycrepis* (*Stolonis*) Motschulsky.

2' - Pronoto con margen laterales rectos, sinuados o redondeados hacia la base, pero nunca fuertemente estrechados en la base; altura del margen basal del élitro a la misma o casi a la misma que la del margen a la altura de la seta umbilicada3

3(2') - Metepímero muy corto, transversal, truncado apicalmente, con forma rectangular o triangular (tres especies)*Oxycrepis* (*Adrimus*) Bates.

3' - Metepímero alargado o corto pero redondeado apicalmente.....4

4(3') - Élitro con interestría 3 sin o con 1 a 3 setas umbilicadas en el tercio apical (20 especies)*Oxycrepis* (*Loxandrus*) LeConte.

4' - Élitro con interestría elitral 3 con 5-10 setas umbilicadas en el tercio apical (una especie).....*Oxycrepis* (*Metoncidus*) Bates.

Nuevos registros de Abacetini en Argentina.

Subgénero *Oxycrepis* (*Oxycrepis*) Reiche (Fig. 26).

Oxycrepis (*Loxandrus*) *minasianus* (Straneo, 1991). Brasil y Argentina: Jujuy: Aguas Negras, P.N. Calilegua (Departamento de Ledesma) (IADIZA).

Oxycrepis (*Oxycrepis*) *brasiliensis* Tschitschérine, 1900. (Fig. 26) Brasil y Argentina: Formosa: Laguna Yema, Barrio CEDEVA, 163 m (24° 16' 3" S, 61° 14' 54" O) (Departamento de Bermejo) (IADIZA).

Tribu Cnemalobini. Tribu monogénica endémica de América del Sur austral, *Cnemalobus* Guérin-Ménéville, con 21 especies en Argentina. Claves de especies en Roig-Juñent et al. (2007, 2019).

Nuevo registro de Cnemalobini en Argentina.

Cnemalobus germaini Putzeys, 1868. Chile: Arauco: Pichinauel (CJEB). Bio Bio: Fundo El Castillo (MNNC); 8 km al E de Recinto, VIII Región (Bio Bio) (MACN). Concepción: Concepción (IEUMCE). Curicó: 5 km E Potrero Grande (CJEB); 15 km E Potrero Grande (CJEB); 20 km E Potrero Grande (CJEB); Los Morongo, Los Niches, 10 km E Curicó (CJEB); Los Queñes (CJEB); Potrero Grande (CJEB). Malleco: Termas de Río Blanco, 1050-1500 m (MNNC); P.N. Nahuelbuta (CJEB). Maule: Cordillera Costa (MNNC). Melipilla: Alto de Cantillana (CJEB). Ñuble: Atacalco (MNNC); El Marchant (IADIZA); Invernada, Cordillera de Chillán (INCO); Las Trancas (IADIZA). Talca: 5 km O O.L. Maule (IEUMCE). Argentina:

Mendoza: 20 km O Las Loicas, Ruta 145 (35,94182° S, 70,22254° O) (Departamento de Malargüe) (IADIZA).

Tribu Cratocerini. Un género, *Cratocerus* Dejean, con una especie.

Tribu Metiini. Tribu de distribución austral en América del Sur, con cuatro géneros en Argentina. Claves para las especies de *Antarctiola* Straneo y *Metius* Curtis en Straneo (1951a) y de *Feroniola* Tschitscherine en Straneo (1995).

1 - Paraglosas sin setas; mentón con diente; élitro con plica apical (ocho especies).....*Feroniola*.

1' - Paraglosas con setas, mentón sin diente; élitro sin plica apical.....2

2(1') - Superficie anterior de los fémures con una hilera de setas umbilicadas largas; esternitos abdominales IV-VI con una hilera transversa de setas; uñas largas, $\frac{3}{4}$ o tan largas como el último protarsómero (dos especies).....*Antarctiola*.

2' - Superficie anterior de los fémures con una o dos setas umbilicadas; esternitos abdominales IV-V con un par de setas; uñas más cortas, menos de la mitad de la longitud del último protarsómero.....3

3(2') - Tarsómero 4 bilobado; macho y hembra con mesotarsómeros 3-4 y metatarsómero 4 con setas adhesivas ventrales; hembras con setas adhesivas en los protarsómeros 2-4 (género monoespecífico).....*Abropus* Waterhouse.

3' - Tarsómero 4 no bilobado; machos y hembras sin setas adhesivas ventrales en los meso y metatarsómeros; hembras sin setas adhesivas en los protarsómeros (30 especies).....*Metius*

Tribu Morionini Brullé, 1835. Un género, *Morion* Latreille, con cinco especies. Clave de las especies en Marques do Santos (2007).

Nuevos registros de Morionini en Argentina.

Morion boliviensis Allen, 1968. Bolivia y Argentina: Misiones: Soberbio (Departamento Guaraní) (FIML). *Morion brasiliensis* Dejean 1825. Brasil y Argentina: Misiones: Iguazú (Departamento de Iguazú) (CJEB); San Javier (CJEB); Santa María (Departamento de Concepción) (CJEB).

Tribu Pterostichini. Algunas de las subtribus y géneros incluidos anteriormente en Pterostichini, se consideran actualmente como tribus separadas. En Argentina hay tres subtribus. Subtribu Euchroina. Un género, *Euchroa* Brullé, con una especie

Subtribu Microcephalina. Un género, *Tichonilla* Strand, con dos especies registradas en Argentina. Clave de especies en van Emdem (1958).

Subtribu Pterostichina. Doce géneros presentes en Argentina. Clave de géneros modificada de Straneo (1979a). Claves de especies para *Abaris* Dejean en Will (2002), *Argutoridius* Chaudoir en Straneo (1969), *Blennidius* (*Blennidius*) Motschulsky en Straneo (1986a), *Cynthidia* Chaudoir en Straneo (1951c), *Parhypates* Motschulsky en Straneo (1986b) y *Pachymorphus* Chaudoir en Straneo (1967).

- 1 - Uñas denticuladas (tres especies) *Abaris*.
 1' - Uñas no denticuladas 2
 2(1') - Esternitos abdominales IV-VI con un surco transversal completo o interrumpido en el medio 3
 2' - Esternitos abdominales IV-VI sin surcos transversales, sin impresiones longitudinales laterales, y si están presentes muy poco desarrolladas 7
 3(2) - Esternitos abdominales IV-VI con un surco transversal completo y bordeado basalmente 4
 3' - Esternitos abdominales IV-VI con un surco interrumpido, quedando como cortos surcos a los costados, esternitos no bordeados en su base 6
 4(3) - Interestría elitral 3 con tres setas umbilicadas; sin estría escutelar (una especie) *Eumara* Tschitscherine.
 4' - Interestría elitral 3 sin setas umbilicadas; con estría escutelar 5
 5(4') - Pronoto con dos impresiones basales a cada costado, ambas como surcos longitudinales (una especie) *Haplobothynus* Tschitscherine.
 5' - Pronoto con una impresión basal a cada costado (una especie) *Pseudobarys* Chaudoir.
 6(3') - Labro y clipeo de coloración metálica; surcos frontales profundos (dos especies) *Cynthidia*.
 6' - Labro y clipeo sin coloración metálica; surcos frontales poco profundos o ausentes (cinco especies) *Blennidus*
 13
 7(2') - Interestría 3 con una seta umbilicada 8
 7' - Interestría 3 con dos o más setas umbilicadas 9
 8(7) - Metepisterno corto, margen lateral de igual longitud que el borde basal; interestría elitral 7 sin setas umbilicadas apicales (subgénero monoespecífico) *Parhypates (Paranortes)* Tschitscherine.
 8' - Metepisterno alargado (en la mayoría de las especies) o corto; interestría elitral 7 con tres setas umbilicadas apicales *Parhypates (Parhypates)* (parte).
 9(7') - Proceso intercoxal del prosterno con dos setas cerca del ápice (seis especies) *Argutoridius*.
 9' - Proceso intercoxal del prosterno sin setas
 10 10(9') - Metepisterno corto, margen lateral y anterior subiguales 15

10' - Metepisterno alargado, margen lateral más largo que el anterior11

11(10') - Proceso prosternal con el ápice marginado; élitro con estría escutelar unida a la estría 1 y la base angular de la estría 1 ausente (Fig. 23) o presente (Fig. 22); pronoto con la base casi tan ancha como la base de los élitros; bordes laterales del pronoto no sinuados, si presentan una leve sinuosidad entonces la base angular de la estría 1 ausente12

11' - Proceso prosternal con el ápice liso, sin marginar; élitro con estría escutelar completa sin separar de su base angular y separada de la estría 1 (Fig. 21); pronoto con bordes laterales sinuados, con la base mucho mas angosta que la base de los élitros (13 especies)*Pachymorphus*.

12(11) - Pronoto muy aplanado basalmente, ensanchándose progresivamente desde el ápice a la base, con los ángulos apicales sobrepasando el borde apical, formando casi dos lobulos laterales; base del pronoto no rebordeada; una seta en la base de la uña (dos especies).....*Plagioplatys* Tschitscherine.

12' - Pronoto convexo, tan ancho en la base como en el ápice, con los ángulos apicales que no sobrepasan en borde apical; base del pronoto rebordeada; dos setas en la base de la uña (tres especies)*Trirammatus* Chaudoir.

13(6') - Esternitos abdominales IV-VI con surcos laterales que poseen una hilera de profundas y anchas puntuaciones; metepisterno corto o moderadamente alargado; en la mayoría de las especies las estrías 6 y 7 están más marcadas que las 1-5, estas últimas a veces casi borradas (una especie).....*Blennidius* (*Ogmopleura*) Tschitscherine.

13' - Esternitos abdominales IV-VI lisos, sin surcos laterales; metepisterno alargado, 1,5 x más largo que el ancho anterior; estrías 6 y 7 nunca más marcadas que las 1 a 5.....14

14(13') - Coloración general del cuerpo, en vista dorsal cobriza brillante, a veces sólo en los bordes del élitro y pronoto; forma del cuerpo más o menos aplanado (subgénero monoespecífico).....*Blennidius* (*Pseudocynthidia*) Straneo.

14' - Coloración general del cuerpo, en vista dorsal negra, sin áreas brillantes; forma del cuerpo convexa.....*Blennidius* (*Blennidius*) (parte).

15(10) - Dos setas umbilicadas supraorbitales.....*Parhypates* (*Parhypates*) (parte).

15' - Una o tres setas umbilicadas supraorbitales (una especie).....*Chaetauchenium* Tschitscherine.

Nuevos registros de Pterostichina en Argentina.

Blennidius (*Blennidius*) *fontanei* (Tschitscherine, 1900). Ecuador, Chile: Arica: Molino (IADIZA); Poconchile (IADIZA) y Argentina: Corrientes (FIML). Tucumán (FIML). *Parhypates* (*Parhypates*) *bonelli* (Waterhouse, 1841). Chile: Aysén: Is. Inche, Arco de Chonos (Straneo,

1986b); Puerto Aisén (MNNC); R.N. Río Simpson. Arauco: Cayucupil Alto (IADIZA); E of P.N. Nahuelbuta (37° 43'16" S, 72° 57'16" O) (Univ. Nebraska); P.N. Nahuelbuta (IADIZA). Chiloe: Chepu (Tepualia forest) (BMNH). Cautín: Lago Caburgua (IADIZA). Llanquihue: Caleta Arena, 45 km S Puerto Montt (IADIZA); Correntoso, Fundo El Mirador (CVMD); Correntoso, Sector Río Chico, Fundo el Mirador (CVMD); Frutillar (IADIZA); Parpalen, Puerto Montt (CVMD); Río Gómez; Salto de Huilo-Huilo (IADIZA). Malleco: Bella Vista; Entrada al P.N. Conguillio (IADIZA). Osorno: 10 km E de Puyehue (IADIZA); 3 km O Termas de Puyehue; Aguas Calientes, P.N. Puyehue, (IADIZA); Termas de Puyehue. Palena: Termas de Pichicolo, 15 km S Hornopirén (IADIZA); Termas de Vuelta y Vuelta (IADIZA). Valdivia: 6,2 km E Choshuenco; Riñihue (MNNC); Los Guindos (IADIZA); Niebla (IADIZA); Pirehueico (IADIZA). Argentina: Neuquén: Hua Hum (Departamento de Lácar) (IADIZA); Lago Lácar (Departamento de Lácar) (FIML); Lago Queñi, 760 m (40° 09'83" S, 71° 42'12" O) (Departamento de Lácar) (IADIZA); punta norte del Lago Nonthe (Departamento de Lácar) (IADIZA); R.Prov. 48 Guardaparque Hua Hum (Departamento de Lácar) (IADIZA). Parhypates (Parhypates) rufipalpis (Curtis, 1839). Chile: Cauquenes: Pelluhue (MNNC); Región NO de Cauquenes. R.N. Los Ruiles (IADIZA). Chiloé: Ancud; Dalcahue (Straneo, 1986b); Piruquina (MNNC); Quellón (MNNC). Choapa: Agua Dulce (IEUMCE). Concepción: Concepción (MLP). Llanquihue: entre río Pato y Río Chico, Fdo. El Mirador, Pto. Montt (IADIZA); Frutillar (Straneo, 1986b); Isla Calbuco (NHM); Lago Chapo (Straneo, 1986b); Llanquihue (Straneo, 1986b); Malleco: Bella Vista; Manzanar (Straneo, 1986b). Osorno: Los Negros (Straneo, 1986b); Los Riscos (Straneo, 1986b). Valparaíso El Graneo (IEUMCE); Quebrada Verde (IEUMCE); Valparaíso (Straneo, 1986b). Sin provincia: Fundo Palligüe, Lantaro (Straneo, 1969b); Fontillac (MNNC). Argentina: Neuquén: San Martín de Los Andes (Departamento de Lácar) (FIML). *Pseudobarys robusta* Chaudoir, 1873. Brasil y Argentina: Misiones: Montecarlo (Departamento de Montecarlo) (FIML).

Subfamilia Migadopinae.

Supertribu Migadopitae.

Tribu Migadopini. Tribu con distribución en la región de América el Sur austral, Australia y Nueva Zelanda (Roig-Juñent, 2004). Dos subtribus.

Subtribu Migadopina. Seis géneros presentes en Argentina. Clave de géneros y especies en Roig-Juñent (2004). Para el género *Rhytidognatus* Chaudoir en Roig-Juñent & Rouaux (2012).

1 - Estrías elitrales marcadas y con puntuación.....2

1' - Estrías elitrales poco marcadas o ausentes, pero nunca con puntuación.....3

2(1) - Mandíbulas carenadas por debajo, último palpómero maxilar alargado y fuertemente truncado en el ápice; cabeza punteada; pronoto

con margen lateral ancho y la superficie basal y apical fuertemente punteada, con ángulos basales redondeados (dos especies, una sin describir).....*Rhytidognathus*.

2' - Mandíbulas lisas por debajo, último palpómero maxilar corto y fusiforme; cabeza no punteada; pronoto con margen lateral angosto y la superficie basal y apical sin puntuación, con los ángulos basales agudos (cuatro especies)*Pseudomigadops* Jeannel.

3(1') - Diente del mentón simple.....4

3' - Diente del mentón bilobado5

4(3) - Cuarto protarsómero bilobado; talla mediana (10 mm); coloración parduzca, no metálica, élitros monocromos; pronoto transversal, con margen estrecho y regular; élitro con estrías enteras (género monoespecífico).....*Antarctonomus* Chaudoir.

4' - Cuarto protarsómero no bilobado; talla mayor (13-14 mm); coloración metálica, azulada o verdosa, brillante y lisa, con una mancha subapical redondeada de color testacea en cada élitro; pronoto no transversal, con un margen muy ancho; élitro liso, sin estrías (género monoespecífico).....*Migadopidius* Jeannel.

5(3') - Apófisis prosternal prolongada, apoyada en el mesosterno; pronoto transversal, con ángulos basales casi derechos; élitros oblongos, con estrías superficiales, finas, borradas hacia afuera; mesotarso de los machos con setas adhesivas ventrales; protibias el macho no ensanchadas (una especie).....*Migadops* Waterhouse.

5' - Apófisis prosternal no prolongada, llegando hasta la línea posterior de las procoxas; pronoto tan largo como ancho, con sus ángulos basales redondeados; estrías elitrales apenas marcadas; mesotarso de los machos simples, ni dilatados ni con setas adhesivas, protibias muy dilatadas en los machos (dos especies).....*Lissopterus* Waterhouse.

Subtribu Monolobina. Un único género, *Monolobus* Solier, con dos especies, una de ellas presente en Argentina.

Subfamilia Paussinae.

Supertribu Paussitae.

Tribu Ozaenini. Seis géneros en Argentina. Clave de géneros modificada de Reichardt (1977). Lorenz (2005) considera a los géneros *Goniotropis* Gray y *Tropopsis* Solier como subgéneros de *Pachyteles* Perty, sin embargo, el análisis filogenético de Moore (2008) muestra que no constituyen un grupo monofilético y esta propuesta es aceptada por Lorenz et al. (2019). Para la identificación de las especies de *Ozaena*

Olivier se halla disponible una revisión realizada por Ball & Shpeley (1990).

1 - Protibia muy ancha y plana, en su parte media dos a tres veces el ancho de la región apical; sección de la protibia triangular, ya que en su parte dorsal forma un borde agudo; superficie inferior del fémur con un surco muy marcado.....2

1' - Protibia normal, más o menos circular u oval en sección en el medio, sin un borde agudo dorsal; superficie inferior del fémur no surcada.....3

2(1) - Antena larga extendiéndose más allá de la base del pronoto, antenómeros 5-10 casi cilíndricos, más largos que anchos; cabeza levemente más ancha que larga; pronoto débilmente convexo en la región media del disco y más o menos expandido lateralmente con los márgenes horizontales o levemente sobreelevados (dos especies).....*Physe*

Brullé.

2' - Antena corta, no extendida más allá de la mitad del pronoto, antenómeros 5-10 aplanados, subcuadrangulares; cabeza más ancha que larga; pronoto fuertemente convexo, con sus márgenes no sobreelevados (género monoespecífico).....*Physeomorpha*

Ogueta.

3(1') - Desde el escapo hasta el antenómero apical con pubescencia que ocupa toda la superficie de los antenómeros (cinco especies)*Ozaena*.

3' - Antenómeros 1-4 con pubescencia escasa y esparcida; 5-11 densa y en todo antenómero.....4

4(3') - Mesocoxas contiguas o al menos no separadas por un proceso mesosternal (tres especies)*Pachyteles*.

4' - Mesocoxas separadas por la unión de proceso meso y metasternal; en algunos casos el meso y metasterno no llega a tocarse, pero separa claramente a las mesocoxas.....5

5(4') - Último palpómero labial corto y grueso; profémur fuertemente dentado (tres especies sin determinar para Argentina)*Goniotropis*.

5' - Último palpómero labial alargado, más desarrollado que el penúltimo; profémur sin diente.....6

6(5') - Estrías elitrales marcadas, a veces las internas punteadas; coloración del cuerpo negra; élitro con o sin máculas (dos especies)*Tropopsis*.

6' - Estrías elitrales no marcadas (Fig. 25); coloración del cuerpo testáca; élitro monocromo (género monoespecífico)*Crepidozaena*

Deuve.

Nuevos registros de Ozaenini en Argentina.

Género *Crepidozaena* Deuve, 2001 (Fig. 25).

Crepidozaena gracilis (Chaudoir, 1868). Chile. Coquimbo: Coquimbo (MNNC). Valparaíso: Algarrobo, cerca de la Playa (Germain, 1911); El Quisco (MNNC); NO Valencia, 105 m (CJEB); Quintay, NE Playa Grande (CJEB). Argentina: Neuquén: Pucará (Departamento de Lácar) (CJEB, CMNH, IADIZA).

Pachyteles tuberculatus Perty, 1830. Brasil, Uruguay: Sayapo (MZSP) y Argentina: Tucumán (MZSP). Santiago del Estero: Río Salado (MZSP).

Tribu Paussini. Un género presente en para Argentina, *Homopterus* Westwood, con una sola especie registrada.

Supertribu Brachinitae.

Tribu Brachinini. Dos géneros.

1 - Escroba mandibular plurisetosa (19 especies)
.....*Brachinus* (*Neobrachinus*) Erwin.

1' - Escroba mandibular con una seta umbilicada (dos especies).....*Pheropsophus* Solier.

Subfamilia Pseudomorphinae.

Supertribu Pseudomorphitae.

Tribu Pseudomorphini. Un género, *Pseudomorpha* Kirby, con cinco especies citadas en Argentina. Ogueta (1967) realizó la revisión para el país.

Subfamilia Psydrinae.

Tribu Moriomorphini. Un género, *Tropopterus* Solier, con una especie (Liebherr, 2019). Subfamilia Scaritinae.

Supertribu Scarititae.

Tribu Clivinini. Dos subtribus presentes en Argentina.

Subtribu Ardistomina. Tres géneros. Para el género *Semiardistomis* Kult, Valdés (2012) realizó la revisión sistemática. La lista de todas las especies de *Ardistomis* Putzeys puede hallarse en Valdés (2009).

1 - Antenómero 2 más corto que el 3; esclerito glosal con un par secundario de setas; mentón con una quilla media extendida distalmente en forma de carena; protibia con un grupo de setas en la mitad basal de la superficie ventral (siete especies).....
.....*Semiardistomis*.

1' - Antenómero 2 subigual al 3; esclerito glosal sin un par secundario de setas; mentón sin carina media extendida distalmente en forma de una quilla; protibia sin un grupo de setas la mitad de la superficie ventral; estrías elitrales completas.....2

2(1') - Mandíbulas cortas y anchas, normales, no alargadas (menos de dos veces el ancho máximo), regularmente curvadas en toda su longitud; estría 3 no se une al canal marginal del élitro; protibias con los dos dientes medios desarrollados; protarsómeros de los machos triangulares, más anchos en el ápice que la base; último palpómero maxilar no securiforme (cinco especies).....*Aspidoglossa* Putzeys.

2' - Mandíbulas muy delgadas y largas (más de dos veces el ancho máximo), rectas en los 2/3 basales, ápice más o menos curvado; estría 3 juntándose con el canal marginal del élitro, el cual se extiende alrededor del hombro; protibia con los

dientes medios poco desarrollados; protarsómeros de los machos cortos y muy anchos desde la base, no expandidos hacia el ápice; último palpómero maxilar securiforme (cuatro especies).
.....*Ardistomis*.

Subtribu Civinina. Seis géneros en Argentina. La clave para identificarlos está basada en la de Putzeys (1866) y modificaciones de revisiones posteriores de algunos géneros (Whitehead, 1972; Dostal, 2011). Hay revisiones realizadas para los géneros *Schizogenius* Putzeys por Whitehead (1972) y Whitehead & Reichardt (1977), y para *Semivivina* Kult por Dostal (2011).

1 - Superficie dorsal de la cabeza provista con tres o más pares de carenas longitudinales (nueve especies)
.....*Schizogenius*.

1' - Superficie dorsal de la cabeza sin o con una carena longitudinal a cada lado.....2

2(1') - Una seta umbilicada supraorbital: pronoto con numerosos surcos transversales, desde la base hasta el ápice; (una especie)
.....*Obadius* Burmeister.

2' - Dos setas umbilicadas supraorbitales; pronoto sin surcos transversales que ocupen toda la superficie ...
.....3

3(2') - Diente del mentón sobrepasando ampliamente los epilobos y cubriendo completamente al esclerito glosal; bordes externos de los epilobos subparalelos; esclerito glosal triangular (una especie)
.....*Pyramoides* Bousquet.

3' - Diente del mentón no sobrepasa los epilobos, dejando visible en muchos casos el esclerito glosal, no triangular; bordes externos de los epilobos subredondeados.....4

4(3') - Episternos del protórax con un surco longitudinal submarginal visible lateralmente, en algunos casos como una línea rugosa; segundo esternito abdominal visible con dos carenas longitudinales que forman un triángulo invertido entre las metacoxas; mesotibia con dientes; pronoto con un diente en el ángulo basal (nueve especies)
.....*Semivivina*.

4' - Episternos del protórax sin ningún surco longitudinal; segundo esternito abdominal liso sin carenas longitudinales entre las metacoxas; mesotibia con o sin diente; pronoto sin o con (una especie) diente en el ángulo basal5

5(4') - Talla pequeña, 2,5-2,8 mm; antenómero 2 más de dos veces más largo que el 3 (una especie)
.....*Oxydrepanus* Putzeys.

5' - Talla superior a 4,0 mm; antenómero 2 semejante al 3, nunca el doble del mismo (13 especies)
.....*Clivina (Paraclivina)* Kult.

Tribu Dyschiriini. Esta tribu es considerada por Erwin (2011) como subtribu, pero Bulirsch (2012) la considera como tribu. En el Neotrópico sólo se considera que está presente el género *Dyschirius* Bonelli (Erwin,

2011). En Argentina se han registrado ocho especies. Bulirsch (2012) presenta una clave para identificarlas.

Tribu Rhysodini. En Argentina hay solo un género registrado, *Rhysodiastes* Fairmaire, con una especie.

Tribu Scaritini. Tribu pantropical, con dos subtribus presentes en Argentina. Subtribu Scaritina. Dos géneros en Argentina. Clave con modificaciones basada en las de Bänninger (1937) y Reichardt (1977).

1 - Esternitos abdominales sin surcos ni estrías laterales.....2

1' - Esternitos abdominales con surcos o estrías laterales.....3

2(1) - Pronoto con diente conspicuo en el tercio basal (nueve especies).....*Scarites* (*Scarites*) Fabricius.

2' - Pronoto con diente inconspicuo en el tercio basal (siete especies)*Distichus* (*Lophogenius*) Motschulsky.

3(1') -Élitros subparalelos; cabeza y pronoto tan anchos o más angosto que los élitros; mesotibia con un diente*Distichus* (*Lophogenius*).

3' - Élitros ovales; cabeza y pronoto más anchos que los élitros; mesotibia con un segundo diente más o menos desarrollado (dos especies).....*Scarites* (*Taeniolobus*) Chaudoir.

Subtribu Forcipatorina. Tres géneros presentes en Argentina. Clave tomada de Reichardt (1977).

1 - Una seta supraorbital (dos especies).....*Camptodontus* Dejean.

1' - Dos setas supraorbitales2

2(1') - Gena del mismo largo del ojo; mandíbulas planas; setas supraorbitales ubicadas una a la mitad de la longitud del ojo y la otra en el borde posterior; sutura fronto-clípeal presente (una especie)*Mesus* Chevrolat.

2' - Gena 2-2,5 veces más larga que el largo del ojo; mandíbulas no aplanadas, afiladas; setas supraorbitales ubicadas en una depresión longitudinal, una encima del ojo y la otra en el ángulo posterior de la cabeza; sutura fronto-clípeal ausente (dos especies)*Whiteheadiana* Perrault.

Subfamilia Trechinae.

Supertribu Trechitae.

Tribu Bembidarenini. Dos géneros presentes en Argentina.

1 - Coloración negra o verde metálica, tamaño mayor de 4 mm; estrías elitrales enteras, lisas o finamente punteada (una especie).....*Bembidarenas* Erwin.

1' - Coloración amarillenta clara o rojiza pero no oscura; tamaño entre 1,5 a 4 mm; estrías elitrales poco marcadas en su base (dos especies)*Argentinatachoides* Sallenave, Erwin & Roig-Juñent.

Tribu Bembidiini. Cuatro subtribus presentes en Argentina.

Subtribu Anillina. Un género endémico para Argentina, *Paranillopsis* Cicchino & Roig-Juñent, con dos especies (Cicchino & Roig-Juñent, 2001).

Subtribu Bembidiina. Un género, *Bembidion* Latreille, con varios subgéneros y 68 especies. Claves parciales de especies en Jeannel (1962).

Subtribu Tachyina. Siete géneros. Clave de géneros modificada de Boyd & Erwin (2016). Para las especies de *Pericompsus* LeConte existen claves en Erwin (1974).

1 - Mentón sin fóveas2

1' - Mentón con dos fóveas profundas, circulares o con forma de herradura.....3

2(1) - Cabeza nunca metida en el pronoto; labro truncado, no bilobado; cuerpo solo con setas umbilicadas; ápice elitral paulatinamente angostado, no truncado (una especie).....*Elaphropus* Motschulsky.

2' - Cabeza metida en el pronoto; labro bilobado y cubriendo las mandíbulas; cuerpo pálido y generalmente piloso; ápice elitral más o menos truncado (una especie).....*Lymnastis* Motschulsky.

3(1') - Surco recurrente del élitro alargado, prolongado más allá de la seta umbilicada del tercio apical de la estría 3, luego curvado hacia atrás en forma de gancho, si no está prolongado en gancho, la superficie dorsal densamente granulada y el élitro no carenado.....4

3' - Surco recurrente del élitro corto, arqueado y no prolongado más allá de la seta umbilicada del tercio apical de la estría 3 o alargado y cercano al margen lateral.....5

4(3) - Estría elitral 8 con su región apical formando un surco poco profundo que se dobla posteriormente a la quinta o sexta umbilicada; surco recurrente en gancho alrededor de la seta umbilicada del tercio apical de la estría 3 (cuatro especies)*Paratachys* Casey.

4' - Estría elitral 8 no doblada; surco recurrente en gancho luego de seta umbilicada del tercio apical de la estría 3 o borrado lateralmente a ella, si está borrado especies son costeras marinas (una especie).....*Tachys* Stephens.

5(3') - Estrías elitrales borradas o muy poco profundas; especies pequeñas y deprimidas o subdeprimidas; coloración general testácea o amarillenta (una especie).....*Polyderis* Motschulsky.

5' - Estrías elitrales marcadas o puntuadas; especies convexas; coloración general variada (14 especies)*Pericompsus*.

Nuevos registros de Tachyina en Argentina.

Pericompsus (Pericompsus) circuliformis (Solier, 1849) Chile. Coquimbo (Solier, 1849). Concepción: Concepción (MLP). Ñuble: Colliguay (Erwin, 1974); 40 km E of San Carlos (Erwin, 1974). Valdivia:

Valdivia (MNNC). Valparaíso: Concón (Erwin, 1974). Argentina: Neuquén: P.N. Lanín. Sec. Queñi. 12 km S Hua Hum (Departamento de Lácar) (IADIZA).

Subtribu Xystosomina. Dos géneros.

1 - Pronoto ancho, ancho igual o mayor a la distancia entre los ojos; ojos nunca semiglobosos (una especie)*Xystosomus* Schaum.

1' - Pronoto angosto, ancho menor a la distancia entre los ojos; ojos semiglobosos (una especie)*Gouleta* Erwin.

Tribu Pogonini. Un género, *Ochtozetus* Chaudoir, con una especie.

Tribu Trechini. Dos subtribus presentes en Argentina.

Subtribu Aepina. Un género monoespecífico, *Kenodactyllus* Broun.

Subtribu Trechina. Seis géneros. Clave para géneros modificada de Jeannel (1962), Mateu & Nègre (1972) y Mateu & Bellés (1980). Clave para especies de algunos géneros en Jeannel (1962) y Mateu & Nègre (1972).

1 - Élitro sin estría recurrente2

1' - Élitro con estría recurrente3

2(1) - Base del pronoto con la parte media lobulada, formando un corto y ancho pedúnculo (una especie)*Oxytrechus* Jeannel.

2' - Base del pronoto sin formar un lóbulo basal (una especie).....*Pseudocnides* Jeannel.

3(1') - Base del pronoto con la parte media lobulada, formando un corto pedúnculo; mentón soldado al submentón (tres especies).....*Omalodera* Blanchard.

3' - Base del pronoto rectilínea, no formando un lóbulo; mentón no soldado al submentón.....4

4(3') - Séptima estría elitral con una seta umbilicada, algunas veces también en la 2 o 5; surcos frontales subparalelos en el centro (una especie)*Nothotrechisibus*.

4' - Sin setas umbilicadas en la estría 7 sólo sobre la 3, raramente en el ápice de la 5; surcos frontales curvados (13 especies)*Trechisibus* Motschulsky.

Nuevos registros de Trechina en Argentina.

Trechisibus (Trechisibus) cekalovici Jeannel, 1962. Chile. Magallanes: 8 km O Punta Arenas (IADIZA); Chorillo Tres Puentes (Jeannel, 1962); Chorillo de las Piedras (Jeannel, 1962); Punta Arenas, Río Rubens (Jeannel, 1962). Argentina: Santa Cruz: El Chaltén, Lago Argentino (Departamento de Lago Argentino) (IADIZA).

T. rechisibus (Trechisibus) magellanus Jeannel, 1962. Chile. Última Esperanza: Cerro Guido, 800 m (Jeannel, 1962). Argentina: Santa Cruz:

Pie del Cerro Cuchillo, 1.500 m, Lago Argentino (Departamento de Lago Argentino) (FIML). Tierra del Fuego: Río La Pataia. P.N. Tierra del Fuego (Departamento de Ushuaia) (IADIZA).

Tribu Sinozolini. Un género monoespecífico en Argentina, Chaltenia Roig-Juñent & Cicchino.

Tribu Zolini. Un género con dos especies, Merizodus Solier. Clave para identificación de las especies en Jeannel (1962).

Familia Cicindelidae.

Esta familia ha sido considerada tanto como una familia independiente de Carabidae (Cassola & Pearson, 2001), como una subfamilia de Carabidae (Erwin & Pearson, 2008). Nuevas filogenias basadas en caracteres moleculares muestran la independencia entre Carabidae y Cicindelidae (Durán & Gough, 2020). Wiesner & Bandinelli (2014) presentan claves para los géneros y especies de la Argentina.

Tribu Cicindelini. Tres subtribus presentes en Argentina.

Subtribu Cicidelina. Cuatro géneros. Clave de géneros modificada de Wiesner & Bandinelli (2014). Claves para las especies en Wiesner & Bandinelli (2014).

1 - Labro con cuatro setas umbilicadas (género endémico con dos especies).....*Sumlinia* Cassola & Wener.

1' - Labro con más de cuatro setas umbilicadas.....2

2(1') - Élitro sin manchas3

2' - Élitro con manchas4

3(2) - Coloración dorsal pardo rojiza (una especie)*Cicindelidia* Rivalier.

3' - Coloración dorsal negra (18 especies)*Cylindera* Westwood (parte).

4(2') - Manchas pálidas del élitro de forma diversas, desde franjas anchas o estrechas completas a reducidas; labro tridentado en la mayoría de las especies; lóbulo medio de la mayoría de las especies con un gancho en el saco interno (diez especies)*Brasiella* Rivalier.

4' - Manchas pálidas del élitro anchas y extensivas en la mayoría de las especies, o discontinuas dando la apariencia de punteada; labro unidentado o multidentado; saco interno del lóbulo medio sin gancho*Cylindera* Westwood (parte).

Subtribu Dromicina (Prothymina). Cuatro géneros. Clave de géneros modificada de Reichardt (1977) y Wiesner & Bandinelli (2014). Claves para las especies en Wiesner & Bandinelli (2014).

1 - Metatarsómero 5 insertado dorsalmente en el 4; mentón con una seta a cada costado del diente (una especie).....*Oxygonia* Mannerheim.

1' - Metatarsómero 5 insertado en el ápice del 4; mentón sin setas a los lados del diente2

2(1') - Élitro con porción apical sin estructuras reticulares (una especie)*Cheilonycha* Lacordaire.

2' - Élitro con densas estructuras reticulares, incluso en el ápice3

3(2') - Epipleura elitral pubescente; los tres primeros mesotarsómeros del macho dilatados (tres especies)*Pentacomia* (*Mesacanthina*) Rivalier.

3' - Epipleura elitral glabra; los tres primeros mesotarsómeros del macho normales4

4(3') - Saco interno dotado de un flagelo circular (cinco especies)*Odontocheila* Castelnau.

4' - Saco interno desprovisto del flagelo (una especie)*Pentacomia* (*Poecilochila*) Rivalier.

Nuevos registros de Dromicina en Argentina.

Género *Oxygonia* Mannerheim. Es un género Neotropical con 20 especies distribuido desde las montañas de América central (Erwin & Pearson, 2008) hasta el norte de Argentina.

Oxygonia prodiga (Erichson, 1847) (Fig. 24). Bolivia, Perú y Argentina: Chaco: C.R. Vigil (MACN) (etiquetado como *Phylladroma prodiga*).

Odonthocheila cayenensis bipunctata (Fabricius, 1792). Brasil, Colombia, Guyana, Venezuela y Argentina: Jujuy: Calilegua (Departamento de Ledesma) (FIML). Salta: Finca del Rey (Departamento de Anta) (FIML).

Subtribu Iresina. Subtribu monogénica constituida por el género *Iresia* Dejean, con una especie citada en para Argentina.

Tribu Ctenostomatini. Erwin et al. (2012) colocan esta tribu dentro de Collyrini, pero Cassola & Pearson (2001) la reconocen como tribu independiente. Posee un género *Ctenostoma* Klug, distribuido en el Neotrópico, con más de 109 especies (Cassola & Pearson, 2001), de las cuales sólo una ha sido citada en Argentina (Vidal Sarmiento, 1965).

Tribu Manticorini. En Argentina se halla el género monoespecífico *Pycnochile* Motschulsky, distribuido en la estepa patagónica austral de la provincia Santa Cruz, Estrecho de Magallanes y norte de la isla Grande de Tierra del Fuego. Está relacionado con dos géneros del oeste de EE.UU. (*Omus* Eschscholtz y *Amblycheila* Say) y dos del sur de África (Namibia, Mozambique y otros) (*Manticora* Fabricius y *Platycheila* Macleay).

Tribu Megacephalini. Posee cuatro géneros registrados en Argentina. Clave de géneros modificada de Reichardt (1977) y Wiesner & Bandinelli (2014). Claves para las especies en Wiesner & Bandinelli (2014).

1 - Margen lateral del élitro con zona estridulatoria, comenzando a la altura del metasterno y con una zona estridulatoria en el tercio apical interno del metafémur; sin diseños abdominales (seis especies)*Oxycheila* Dejean.

1' - Élitro y metafémur sin zonas estridulatorias; abdomen con diseños preapicales.....2

- 2' - Cabeza parcial o completamente parda o amarillenta.....3
2(1') - Cabeza nunca parda o amarillenta (12 especies).....*Tetracha* Hope.
3(2') - Cabeza con dos colores, amarilla en la frente y negra en la parte posterior (género monoespecífico)*Metriocheila* Thompson.
3' - Cabeza nunca con dos colores (cinco especies)*Phaeoxantha* Chaudoir.

Familia Trachypachidae

Tribu Systolosomini. En Argentina y Chile: dos especies de *Systolosoma* Solier de la provincia biogeográfica de la Selva Valdiviana, relacionadas con el género *Trachypachus*, distribuido en la costa occidental de EEUU (dos especies) y en Eurasia (una especie). Constituye un elemento Pangéico mesófilo (Roig-Juñent et al., 2008).

AGRADECIMIENTOS

Al CONICET por su apoyo. A los curadores de las colecciones por permitir el acceso a las colecciones bajo su custodia, a la Administración de Parques Nacionales, a la Dirección de Recursos Naturales de Mendoza y Dirección Provincial de Áreas Naturales Protegidas del Neuquén, Secretaría de Medio Ambiente y Desarrollo Sustentable de Salta y Dirección de Recursos Naturales y gestión de Formosa que nos permitieron coleccionar materiales. Deseo también agradecer a los dos revisores anónimos por su ayuda con comentarios y correcciones.

REFERENCIAS

- Allen, R.T. (1968) A synopsis of the tribe Morionini in the western Hemisphere with descriptions of two new species (Coleoptera: Carabidae). *Caribbean Journal of Science*, 8(3-4), 141-163.
- Balazuc, J. (1957) Les Céroglosses. *Revue Française d'Entomologie*, 24(3), 213-231.
- Ball, G.E., & Shpeley, D. (1983) The species of Eucheiloid pericalina: classification and evolutionary considerations (Coleoptera: Carabidae: Lebiini). *The Canadian Entomologist*, 115, 743-806.
- Ball, G.E., & Shpeley, D. (1990) Synopsis of the neotropical genus *Ozaena* Olivier: Classification and reconstructed evolutionary history (Coleoptera: Carabidae: Ozaenini). *The Canadian Entomologist*, 122, 779-815.
- Bänninger, M. (1937) Monographie der subtribus Scaritina I. *Deutsche Entomologische Zeitschrift*, 1937(3-4), 81-160.
- Basilewsky, P. (1960) Etude des Dryptinae d'Afrique. *Bulletin et Annales de la Societe Royale d'Entomologique de Belgique*, 96(5-8), 133-182.
- Bates, H.W. (1869) On Coptodera and the allied genera. *Entomologists Monthly Magazine*, 6, 69-80.

- Bates, H.W. (1871) Notes on Carabidae, and descriptions of new species. *Entomologists Monthly Magazine*, **8**, 102-106, 129-134.
- Bell, R.T., & Bell, J.R. (1962) The taxonomic position of the Rhysodidae (Coleoptera). *Coleopterists' Bulletin*, **16**(4), 99-106.
- Beutel, R.G., Ribera, I., & Bininda-Emonds O.R.P. (2008) A genus-level supertree of Adephaga (Coleoptera). *Organisms, Diversity & Evolution*, **7**, 255-269.
- Boheman, C.H. (1858) Coleoptera. Species novas descripsit. *Kongliga Svenska Fregatten Eugenic resa omkring Jorden zoologi*, **I**, Insecta, 1-112.
- Boyd, O.F., & Erwin, T.L. (2016) Taxonomic review of New World Tachyina (Coleoptera, Carabidae): descriptions of new genera, subgenera, and species, with an updated key to the subtribe in the Americas. *ZooKeys*, **626**, 87-123.
- Bulirsch, P. (2012) Two new species of the genus *Dyschiriodes* (Coleoptera: Carabidae: Scaritinae: Dyschiriini) from South America and notes about next species from the same region. Part 3. *Taxonomical Series*, **8**(1-2), 1-11.
- Cassola, F., & Pearson, D.L. (2001) Neotropical tiger beetles (Coleoptera: Cicindelidae); Checklist and Biogeography. *Biota Colombiana*, **2**(1), 3-24.
- Chaudoir, M. de (1850) Memoire sur la famille des carabiques. *Bulletin de la Société Imperiale des Naturalistes Moscou*, **23**, 3-85.
- Chaudoir, M. de (1854) Memoire sur la famille des carabiques. *Bulletin de la Société Imperiale des Naturalistes Moscou*, **27**, 112-144, 279-352.
- Chaudoir, M. de (1861) Revision du genre *Agra*. *Annales de la Société Entomologique du France*, (4)**1**, 109-138.
- Chaudoir, M. de (1863) Materiaux pour servir a l'étude des carabiques. *Bulletin de la Société Imperiale des Naturalistes Moscou*, **35**, 275-320.
- Chaudoir, M. de (1868) Revision du groupe des ozenides. *Annales de la Société Entomologique de Belgique*, **11**, 43-74.
- Chaudoir, M. de (1869) Memoire sur les coptoderides. *Annales de la Société Entomologique de Belgique*, **12**, 163-256.
- Chaudoir, M. de (1870) Monographie des lebiides. *Bulletin de la Société Imperiale des Naturalistes de Moscou*, **43**, 111-231.
- Chaudoir, M. (1872) Descriptions d'espèces nouvelles de carabiques de la tribu des troncatipennes, et remarques synonymiques. *Revue et Magazine de Zoologie*, **23** (ser. 2), 101-107, 138-143, 168-172, 212-221, 241-250.
- Chaudoir, M. de (1873) Materiaux pour servir a l'étude des feroniens. *Bulletin de la Société Imperiale des Naturalistes de Moscou*, **47**, 85-149.
- Chaudoir, M. de (1876) Etude monographique des masoreides, des tetragonoderides et du genre *Nematotarsus*. *Bulletin de la Société Imperiale des Naturalistes de Moscou*, **51**(2), 1-84.
- Chaudoir, M. de (1877) Genres nouveaux et espèces inédites de la famille des carabiques. *Bulletin de la Société Imperiale des Naturalistes de Moscou*, **52**, 188-268.
- Cicchino A., & Roig-Juñent, S. (2001) Description and relationships of *Paranillopsis* new genus. Two new species from Argentina, and a key to the Neotropical genera of the subtribe Anillina (Coleoptera: Bembidiini). *Coleopterists Bulletin*, **55**(2), 185-193.

- Cid, M., & Roig-Juñent, S. (2020) Sobre el género *Chaudoirina* Mateu (Coleoptera: Carabidae), aspectos nomenclaturales y patrones de distribución de sus especies, con dos nuevas citas para Chile. *Revista Chilena de Entomología*, **46**(4), 711-723.
- Curtis, J. (1839) Descriptions, &c. of the insects collected by Captain P.P. King, R.N., F.R.S. & L.S. in the survey of the Straits of Magellan. *Transactions of the Linnean Society of London*, **18**, 181-205.
- Dejean, P.F.M.A. (1825) *Species general des coléoptères de la collection de M. de comte Dejean*. Volúmen 1. Mequignon-Marvis, París.
- Dejean, P.F.M.A. (1826) *Species general des coléoptères de la collection de M. le comte Dejean*. Volume 2. Mequignon-Marvis, París.
- Dejean, P.F.M.A. (1829) *Species general des coléoptères de la collection de M. le comte Dejean*. Volume 4. Mequignon-Marvis, París.
- Dejean, P.F.M.A. (1831) *Species general des coléoptères de la collection de M. le comte Dejean*. Volume 5. Mequignon-Marvis, París.
- Deuve, T. (2001) Contribution á la connaissance des Coléoptères Pausidae Ozaeninae Néotropicaux. *Revue Française d'Entomologie (N.S.)*, **23**, 237-252.
- Dostal, A. (2011) Taxonomic remarks about *Semivivina* (Kult, 1947) new status, with description of *Uroclivina* subgen. n., and of two new species from South America (Coleoptera, Carabidae, Scaritinae, Clivinini). *ZooKeys*, **132**, 33–50.
- Durán, D.P., & Gough, H.M. (2020) Validation of tiger beetles as distinct family (Coleoptera: Cicindelidae), review and reclassification of tribal relationships. *Systematic Entomology*, **45**(4), 723-729.
- Emdem, F.I. van. (1953) XLIX-The Harpalini genus *Anisotarsus* Dejean (Col. Carab.). *The Annals and Magazine of Natural History*, **6**(12), 513-547.
- Emdem, F.I. van. (1958) New South American Carabidae (Coleoptera) with notes on described species. *The Annals and Magazine of Natural History*, **13**(1), 19-32.
- Erichson, W.F. (1847) Conspectus insectorum coleopterorum quae in Republica Peruana observata sunt. *Archiv für Naturgeschichte*, **13**, 67-185.
- Erwin, T.L. (1974) Studies of the subtribe Tachyina (Coleoptera: Carabidae: Bembidiini), Part II: a revision of the New World-Australian genus *Pericompsus* LeConte. *Smithsonian Contributions to Zoology*, **162**, 1-96.
- Erwin, T.L. (1983) *Agra*, arboreal beetles of Neo tropical forests: *famula* group and *formicaria* group systematics (Carabidae). *Systematic Entomology*, **8**, 263-292.
- Erwin, T.L. (1991) Natural History of the Carabidae beetles at the BIOLAT Biological Station, rio Manu, Pakitza, Per. *Revista Peruana de Entomología*, **33**, 1-85.
- Erwin, T.L. (2007) *A treatise on the western Hemisphere Caraboidea (Coleoptera) Their classification, distributions and ways of life. Volume I (Trachypachidae, Carabidae-Nebriformes 1)*. Pensoft, Sofia-Moscú.
- Erwin, T.L. (2011) *A treatise on the western Hemisphere Caraboidea (Coleoptera) Their classification, distributions and ways of life. Volume III (Carabidae-Loxomeriformes, Melaeniformes)*. Pensoft, Sofia-Moscú.

- Erwin, T.L., & Aschero, V. (2004) *Cicindis horni* Bruch (Coleoptera: Carabidae, Cicindini): The Fairy Shrimp Hunting Beetle, its way of life on the Salinas Grandes of Argentina. *Zootaxa*, **553**, 1-16.
- Erwin, T.L., & Pearson, D.L. (2008) *A treatise on the western Hemisphere Caraboidea (Coleoptera) Their classification, distributions and ways of life. Volume III (Carabidae-nebriiformes 2-Cicindelitae)*. Pensoft, Sofia-Moscú.
- Erwin, T.L., & Sims, L.L. (1984) Carabid beetles of the West Indies (Insecta; Coleoptera) a synopsis of the genera and checklist of tribes of Caraboidea, and the West Indian species. *Quaestiones entomologicae*, **20**, 351-466.
- Erwin, T.L., & Zamorano, L.S. (2014) A synopsis of the tribe Lachnophorini, with a new genus of Neotropical distribution and a revision of the Neotropical genus *Asklepia* Liebke, 1938 (Insecta, Coleoptera, Carabidae). *Zookeys*, **430**, 1-108.
- Erwin, T.L., Micheli, C.J., & Hevel, G.F. (2012) The beetle family Carabidae of Guyane (French Guyana): the tribes, genera, number of species known, with notes on their ways of life (Insecta: Coleoptera: Adephaga). Supplement au tome 15 du *Le Coléoptériste* (ACOREP), **5**, 1-92.
- Fabricius, J.C. (1792) *Entomologia Systematica*. Vol 1, Hafniae.
- Germain, P. (1911) Catálogo de los coleópteros chilenos del Museo Nacional. *Boletín del Museo Nacional de Chile*, **3**(1), 47-73.
- Gidaspow, T. (1963) The genus *Calosoma* in central America, the Antilles, and South America (Coleoptera, Carabidae). *Bulletin of the American Museum of Natural History*, **124**(7), 279-312.
- Gray, G.R. (1832) Notices of new genera and species. *The animal kingdom arranged in conformity with its organization by the Baron Cuvier* (ed. Griffith, E., & Pidgeon, E.) vol. 14 (Insecta, vol. 1), pp. 1-570. Londres.
- Horn, G.H. (1881) On the genera of Carabidae with special reference to the fauna of boreal America. *Transactions of the American Entomological Society*, **9**, 91-196.
- Jeannel, R. (1962) Les Trechidae de la paleantarctide occidentale. *Biologie d'Amérique australe* (Delamare Deboutville, C.D. y E. Rapoport eds.). Volumen 1, 527-655. CNRS et CNICT, París.
- Klug, J.C.F. (1824) *Entomologische Monographien*, Berlin.
- La Ferté Seneclère, de F. (1851) Revision de la tribu des patellimanes de Dejean, coléoptères pentameres de la famille des carabiques. *Annales de la Société Entomologique de France*, **(2)9**, 209-294.
- LeConte, J.L. (1853) Descriptions of twenty new species of Coleoptera inhabiting the United States. *Proceedings of the Academy National of Science of Philadelphia*, **6**, 228-235.
- Liebherr, J.K. (2019) Revision of *Tropopterus* Solier: A disjunct South American component of the Australo-Pacific Moriomorphini (Coleoptera, Carabidae). *Deutsche Entomologische Zeitung*, **66** (2), 147-177.
- Liebke, M. (1928) Laufkafer-Studien V. Die Unterfamilie Ctenodactylinae. *Entomologische Anzeiger*, **8**, 174-177, 185-186, 189-193, 198-201, 205-209, 215-218, 221, 224,
- Liebke, M. (1933) Die amerikanischen arten der Gattung *Zuphium* (Col. Carab.). *Revista de Entomologia (Rio Janeiro)*, **3**(4), 461-472.

- Liebke, M. (1934) Die Arten der Gattung *Pseudaptinus* Cast. (Col. Carabidae). *Revista de Entomologia (Rio Janeiro)*, 4(3), 372-388.
- Liebke, M. (1938) Neue Laufkäfer. *Festschrift zum 60 Geburtstag van Professor Dr. Embrik Strand*, 4, 37-141.
- Liebke, M. (1940) Bausteine zureiner Monographie der Gattung *Agra* Fabr. (Coleoptera). II. Teil. *Folia Zoologica et Hydrobiologica*, 10, 226-258.
- Liebke, M. (1951) Carabidae truncatipennae (Col.). *Beitrage Fauna Perus*, 2, 215-266.
- Lorenz, W. (2005) *Systematic list of extant ground beetles of the World. Insecta Coleoptera "Geadephaga": Trachypachidae and Carabidae incl. Paussinae, Cicindelinae, Rhysodinae*. Second edition. Published by the author, Tutzing, Alemania.
- Lorenz, W. (2019) CarabCat: Global database of ground beetles (version Oct 2017). In: Species 2000 & ITIS Catalogue of Life, 2019 Annual Checklist (Roskov Y., Ower G., Orrell T., Nicolson D., Bailly N., Kirk P.M., Bourgoin T., DeWalt R.E., Decock W., et al.). Digital resource at www.catalogueoflife.org/annual-checklist/2019. Species 2000: Naturalis, Leiden, the Netherlands. Accedido el 18/12/2020.
- Maddison, D.R., Moore, W., Baker, M.D., Ellis, T.M., Ober, K.A., Cannone, J.J., & Gutell R.R. (2009) Monophyly of terrestrial adephagan beetles as indicated by three nuclear genes (Coleoptera: Carabidae and Trachypachidae). *Zoologica Scripta*, 38, 43-62.
- Maddison, D.R., Kanda, K., Boyd, O.F., Faille, A., Porch, N., Erwin, T.L., & Roig-Juñent, S. (2019) Phylogeny of the beetle supertribe Trechitae (Coleoptera: Carabidae): unexpected clades, isolated lineages, and morphological convergence. *Molecular Phylogenetics and Evolution*, 132, 151-176.
- Madge, R.B. (1967) A revision of the genus *Lebia* Latreille in America north of Mexico (Coleoptera, Carabidae). *Quaestiones Entomologicae*, 3, 139-242.
- Marques do Santos, G.I. (2007) Revisão das espécies de *Morion* Latreille, 1810 das America (Carabidae: Harpalinae; Morionini). Dissertação apresentada ao Instituto de Biociências da Universidade de São Paulo, para obtenção de Título de Mestre em Ciências, na Área de Zoologia. São Paulo, 2007.
- Martínez, C. (2005) *Introducción a los escarabajos Carabidae (Coleoptera) de Colombia*. Instituto de Investigación de Recursos Biológicos Alexander von Humboldt. Bogotá D. C., Colombia.
- Mateu, J. (1955) Revisión de los géneros *Mimodromius* Chaudoir y *Mimodromites* Mateu (Coleoptera: Carabidae). *Archivos del Instituto de Acclimatación*, 4, 63-108.
- Mateu, J. (1959a) El género *Cymindidius* Chaudoir (Coleoptera: Carabidae). *Bulletin de l'Institut Royale de Sciences Naturelles de Belgique*, 35(26), 1-8.
- Mateu, J. (1959b) Nuevos datos sobre *Mimodromius* Chaudoir (Coleoptera: Carabidae). *Doriana*, 3(103), 1-11.
- Mateu, J. (1973) Los *Dromius* Bonelli de America (Col. Lebiidae). *Anales de la Escuela Nacional de Ciencias Biológicas*, 20, 89-121.
- Mateu, J. (1976) Sobre dos nuevos géneros de Calleidini (Coleoptera, Carabidae) procedentes de Chile, *Apterodromites* nov. y *Falsodromius* nov. *Miscellanea Zoologica*, 3(5), 97-108.

- Mateu, J. (1982) Le genre *Negrea* Mateu et sa distribution neotropical (1) (Coleoptera, Carabidae, Lebiini). *Annales de la Société Entomologique de France (N.S.)*, **18**(1), 89-105.
- Mateu, J. (1986) Los *Mimodromius* del subgenero *Gutierrezia* Mateu (Coleoptera: Carabidae: Lebiinae). *Annali delle Musei Civici di Storia Naturali di Genova*, **86**, 217-224.
- Mateu, J. (1991) Trois nouvelles espèces du genre *Dromius* Bonelli (Coleoptera, Carabidae). *Nouvelle Revue Entomologie (N.S.)*, **8**(4), 377-384.
- Mateu, J., & Bellés, X. (1980) Nuevos Trechidae del Perú: el género *Andinorites* nov. (Col., Carabidae). *EOS*, **50-51**, 131-142.
- Mateu, J., & Nègre, N. (1972) Révision du genre *Trechisibus* Motsch. et genres voisins. *Nouvelle Revue Entomologie*, **2**, 53-72.
- Moore, W. (2008) Phylogeny of the western hemisphere Ozaenini (Coleoptera, Carabidae: Paussinae) based on DNA sequence data. *Annals of the Carnegie Museum*, **77**(1), 79-92.
- Morrone, J.J. (2014) Biogeographical regionalisation of the Neotropical region. *Zootaxa*, **3782**(1), 1-110.
- Nègre, J. (1963) Révision du genre *Polpochila* Solier (Col. Carabidae). *Revue Française d'entomologie*, **30**, 205-241.
- Noonan, G.R. (1976) Synopsis of the supra-specific taxa of the tribe Harpalini (Coleoptera: Carabidae). *Quaestiones Entomologicae*, **12**, 3-87.
- Noonan, G.R. (1981) South American species of the subgenus *Anisotarsus* Chaudoir (genus *Notiobia* Perty: Carabidae: Coleoptera). Part I: taxonomy and Natural History. *Milwaukee Public Museum*, **44**, 1-84.
- Ogueta, E. (1963b) Sobre el género *Coptia* Brullé (Coleoptera: Carabidae). *Revista de la Sociedad Entomológica Argentina*, **24**, 53-57.
- Ogueta, E. (1967) Las especies argentinas argentinas de la subfamilia Pseudomorphinae G. Horn, 1881. *Acta Zoológica Lilloana*, **23**, 217-232.
- Perty, J.A.M. (1830) Insecta Brasiliensia. *Delectus animalium articulatorum, quae in itinere per Brasiliam annis MDCCCXVII-MDCCCXX jussu et auspiciis Maximiliani Josephi I. Bavariae regis augustissimi peracto* (fasc. 1), pp. 1-60.
- Putzeys, J.A.A.H. 1866. Révision générale des Clivinides. *Annales de la Société entomologique de Belgique*, **10**, 3-242.
- Reed, E.C. (1874) On the Coleoptera Geodephaga of Chile. *Proceedings of the Zoological Society of London*, **1874**, 48-70.
- Reichardt, H. (1967) A monographic revision of the american Galeritini (Coleoptera: Carabidae). *Arquivos de Zoologia (Sao Paulo)*, **15**(1-2), 1-176.
- Reichardt, H. (1968) Revisionary notes on the American Pentagonicini (Coleoptera: Carabidae). *Papeis Avulsos do Departamento de Zoologia*, **21**(15), 143-160.
- Reichardt, H. (1974) Monograph of the Neotropical Helluonini, with notes and discussions on Old World forms (Coleoptera: Carabidae). *Studia entomologica*, **17**, 211-302.
- Reichardt, H. (1977) A synopsis of the genera of neotropical Carabidae (Insecta: Coleoptera). *Quaestiones Entomologicae*, **13**, 346-493.

- Reiche, L. (1843) Coleoptera colombiana. *Revue Zoologique, par la Societe Cuvierienne*, **1843**, 37-41, 75-79, 141-145, 177-180.
- Roig-Juñent, S. (1992a) Revisión del género *Barypus* Dejean, 1828 (Coleoptera, Carabidae; Broscini). Parte II. *Revista de la Sociedad Entomológica Argentina*, **50**, 89-118.
- Roig-Juñent, S. (1992b) Revisión del género *Barypus* Dejean, 1828 (Coleoptera, Carabidae; Broscini). Parte III. *Revista de la Sociedad Entomológica Argentina*, **51**, 1-25.
- Roig-Juñent, S. (1993) Cnemalobini, una tribu de Carabidae (Coleoptera) endémica de América del Sur. *Acta Entomológica Chilena*, **18**, 7-18.
- Roig-Juñent, S. (1994) Revisión sistemática de los Creobina de América del Sur (Coleoptera, Carabidae, Broscini). *Acta entomológica Chilena*, **19**, 51-74.
- Roig-Juñent, S. (1998) Carabidae. *Biodiversidad de artrópodos argentinos* (ed. Morrone, J.J., & Coscarón, S.), pp. 194-209. Ediciones Sur, La Plata.
- Roig-Juñent, S. (2000) The subtribes and genera of the tribe Broscini (Coleoptera: Carabidae): cladistic analysis, taxonomic treatment, and biogeographical considerations. *Bulletin of the American Museum*, **255**, 1-90.
- Roig-Juñent, S. (2003) *Austroglyptolenus* nuevo género de Platynini (Coleoptera: Carabidae) de Argentina. *Revista de la Sociedad Entomológica Argentina*, **62** (1-2), 43-51.
- Roig-Juñent, S. (2004) Los Migadopini (Coleoptera: Carabidae) de América del Sur: Descripción de las estructuras genitales masculinas y femeninas y consideraciones filogenéticas y Biogeográficas. *Acta Entomológica Chilena*, **28**(2), 7-29.
- Roig-Juñent, S. (2021) El subgénero *Cymindidius* Chaudoir perteneciente a *Mimodromius* Chaudoir (Lebiini, Carabidae), consideraciones sistemáticas y biogeográficas. *Dugesiana*, **28**(2), 256-285.
- Roig-Juñent, S., & Cicchino, A. (1989) Revisión del género *Barypus* Dejean, 1828 (Coleoptera, Carabidae; Broscini). Parte I. *Boletín de la Sociedad de Biología de Concepción*, **60**, 201-225.
- Roig-Juñent, S., & Quiroga, C. (2021) Nuevas especies de carábidos y consideraciones biogeográficas del arco peripampásico. *Revista de la Sociedad Entomológica Argentina*, **80**(1), 10-22.
- Roig-Juñent, S., & Rouaux, J. (2012) A new species of *Rhytidognathus* (Carabidae, Migadopini) from Argentina. *Zookeys*, **247**, 45-60.
- Roig-Juñent, S., Carrara, R., Ruiz Manzanos, E., Agrain, F., & Sackmann, P. (2007) Phylogenetics relationships and biogeographic considerations of new species of *Cnemalobus* (Coleoptera: Carabidae), from Patagonia. *Insect Systematic and Evolution*, **38**, 267-292.
- Roig-Juñent, S., Agrain, F., Carrara, R., Ruiz-Manzanos, E., & Tognelli, M.F. (2008) Description and phylogenetic relationships of two new species of *Baripus* (Coleoptera: Carabidae) and considerations regarding patterns of speciation. *Annals of the Carnegie Museum*, **77** (1), 211-227.
- Roig-Juñent, S., Sallenave, S., & Agrain, F.A. (2011) New Morphological Aspects and Phylogenetic Considerations of *Cicindis* Bruch (Coleoptera: Carabidae: Cicindini). *Neotropical Entomology*, **40**(3), 331-334.
- Shpeley, D., & Ball, G.E. (2000) A Taxonomic review of the subtribe Pericalina (Coleoptera, Lebiini) in the western Hemisphere, with description of new

- species and notes about classification and zoogeography. *Insecta Mundi*, **14**, 1-183.
- Shpeley, D., & Ball, G.E. (2008) Taxonomic review of the Neotropical *Tetragonoderus* quadriguttatus assemblage (Coleoptera: Carabidae: Cyclosomini) with description of *T. deuvei*, new species, and new West Indian and Nearctic locality records. *Insecta Mundi*, **50**, 1-16.
- Shpeley, D., Hunting, E., & Ball, G.E. (2017) A taxonomic review of the Selenophori group (Coleoptera, Carabidae, Harpalini) in the West Indies, with descriptions of new species and notes about classification and biogeography. *Zookeys*, **690**, 1-195.
- Solervicens, J. (2014) *Coleópteros de la Reserva Nacional Río Clarillo, en Chile Central: taxonomía, biología y biogeografía*. Universidad Metropolitana de Ciencias de La Educación, Santiago, Chile.
- Solier, J.J. (1849) Coleópteros Pentámeros: En: *Historia Físico y Política de Chile* Vol. 4 (Zoología) (ed. Gay, C.), pp. 105-507. Fain & Thunot, París.
- Straneo, S.L. (1951a) Sur la tribu des Metiini (Antarctiini aust.) (Coleoptera Pterostichidae). *Revue Française d'Entomologie*, **18(2)**, 46-88.
- Straneo, S.L. (1951b) Osservazioni sui gen. *Brachygnathus* Perty (Coleoptera Carabidae). *Bulletin de l'Institut Royal de Sciences Naturelles de Belgique*, **27(56)**, 1-8.
- Straneo, S.L. (1951c) On some central and South American Pterostichini (Coleoptera, Carabidae) in the Museum of Comparative Zoology. *Psyche*, **58**, 1-18.
- Straneo, S.L. (1955) Nuove specie del gen. *Pelecium* (Col.: Peleciidae). *Revue française d'entomologie*, **22**, 277-282.
- Straneo, S.L. (1967) Nuovi Pterostichini VIII (Coleoptera: Carabidae). *Doriana*, **4**, 1-10.
- Straneo, S.L. (1969) Revisione del genere *Argutoridius* Chaudoir (Coleoptera: Carabidae). *Memorie della Società Entomologica Italiana*, **48**, 249-262.
- Straneo, S.L. (1979a) Notes about classification of the Southamerican Pterostichini with a key for determination of subtribes, genera and subgenera (Coleoptera: Carabidae). *Quaestiones Entomologicae*, **15**, 345-356.
- Straneo, S.L. (1979b) South American species of *Loxandrus* LeConte, 1852 (Coleoptera: Carabidae: Pterostichini). *Annals of the Carnegie Museum*, **60(1)**, 1-62.
- Straneo, S.L. (1986a) Sul genere *Blennidius* Mostchulsky 1865 (Col. Carabidae, Pterostichini). *Bolletino delle Museo Regionale Scienze Naturale di Torino*, **4(2)**, 369-393.
- Straneo, S.L. (1986b) Sul genere *Parhypates* Motschulsky (Coleoptera Carabidae). *Atti Società Italiana scienze naturali e del Museo civico di storia naturale di Milano*, **127(3/4)**, 221-236.
- Straneo, S.L. (1991) South American species of *Loxandrus* LeConte, 1852 (Coleoptera: Carabidae: Pterostichini). *Annals of the Carnegie Museum*, **60(1)**, 1-62.
- Straneo, S.L. (1993) Review of the genus *Adrimus* Bates, 1872 (Insecta: Coleoptera: Carabidae: Pterostichini). *Annals of the Carnegie Museum*, **62(3)**, 255-269.

- Straneo, S.L. (1995) Sul genere *Feroniola* Tschitscherine (Coleoptera Carabidae). *Atti Società Italiana Scienze Naturali*, **134**(1), 17-24.
- Straneo, S.L., & Ball, G.E. (1989) Synopsis of the genera and subgenera of the tribe Peleciini, and revision of the Neotropical and oriental species (Coleoptera: Carabidae). *Insecta Mundi*, **3**(2), 73-178.
- Tschitscherine, T.S. (1900) Notes sur les Platysmatini du Museum d'Histoire Naturelle de Paris. *Horae Societatis Entomologicae Rossicae*, **34**, 108-128, 153-198, 207-219, 220-248, 260-293, 371-397, 448-478, 509-516, 534-540, 666-675.
- Valdés, P. (2009) Seven new Neotropical species of the genus *Ardistomis* Putzeys (Coleoptera: Carabidae: Scaritinae: Clivinini): notes about classification and a checklist of species names of that genus. *Bulletin de L'Institut Royal des Sciences Naturelles de Belgique, Entomologie*, **79**, 59-72.
- Valdés, P. (2012) Notes about morphological features of the Western Hemisphere subtribe Ardistomina, and revision of genus *Semiardistomis* Kult (Coleoptera, Carabidae, Scaritinae, Clivinini). *ZooKeys*, **210**, 19-67.
- Vidal Sarmiento, J.A. (1965) El género *Ctenostoma* Klug nuevo para Argentina (Coleoptera, Cicindelidae). *Revista de la Sociedad entomológica Argentina*, **27**(1-4), 29-32.
- Waterhouse, G.R. (1841) Carabideous insects collected by Charles Darwin, Esq., during the voyage of Her Majesty's Ship *Beagle*. *Annals and Magazine of Natural History*, **9**, 134-139.
- Whitehead, D.R. (1972) Classification, phylogeny, and zoogeography of *Schizogenius* Putzeys (Coleoptera: Carabidae: Scaritini). *Quaestiones Entomologicae*, **8**, 131-348.
- Whitehead, D.R., & Reichardt, H. (1977) Classification of *Listropus* Putzeys, a subgenus of *Schizogenius* Putzeys (Coleoptera: Carabidae: Scaritini). *Coleopterists Bulletin*, **31**(3), 239-250.
- Wiesner, J., & Bandinelli, A. (2014) Notes on the tiger beetles (Coleoptera: Cicindelidae) of Argentina. 117. Contribution towards the knowledge of Cicindelidae. *Insecta Mundi*, **377**, 1-66.
- Will, K.W. (2002) Revision of the New World Abariform genera *Neotalus* N.Gen and *Abaris* Dejean (Coleoptera: Carabidae: Pterostichini (Auctorum)). *Annals of Carnegie Museum*, **71**(3), 143-213.
- Will, K.W. (2005a). New tribal and generic placement for taxa of Pterostichini (auct.) (Coleoptera: Carabidae) from the Juan Fernández Archipelago, Chile with taxonomic notes on *Trirammatius* Chaudoir, 1838. *The Pan-Pacific entomologist*, **81**(1/2), 68-75.
- Will, K.W. (2005b) The Neotropical genera *Oxycrepis* Reiche and *Stolonis* Motschulsky: a taxonomic review, key to the described species and description of new *Stolonis* species from Ecuador (Coleoptera: Carabidae: Loxandrinini). *Zootaxa*, **1049**, 1-17.
- Will, K.W. (2020) Phylogeny and classification of the genus-group taxa of Loxandrina (Coleoptera, Carabidae, Abacetini). *Deutsche Entomologische Zeitung*, **67**(2), 151-182.

Notas de autor

saroig@mendoza-conicet.gob.ar