



SHILAP Revista de Lepidopterología

ISSN: 0300-5267

ISSN: 2340-4078

avives@orange.es

Sociedad Hispano-Luso-Americana de Lepidopterología  
España

Expósito-Hermosa, A.

Una nueva especie del género *Ecliptopera* Warren, 1894 de  
Sulawesi. Indonesia (Lepidoptera: Geometridae, Larentiinae, Cidariini)

SHILAP Revista de Lepidopterología, vol. 47, núm. 185, 2019, -, pp. 189-191

Sociedad Hispano-Luso-Americana de Lepidopterología  
España

Disponible en: <https://www.redalyc.org/articulo.oa?id=45560921024>

- ▶ Cómo citar el artículo
- ▶ Número completo
- ▶ Más información del artículo
- ▶ Página de la revista en [redalyc.org](http://redalyc.org)



Sistema de Información Científica Redalyc

Red de Revistas Científicas de América Latina y el Caribe, España y Portugal  
Proyecto académico sin fines de lucro, desarrollado bajo la iniciativa de acceso  
abierto

# Una nueva especie del género *Ecliptopera* Warren, 1894 de Sulawesi. Indonesia (Lepidoptera: Geometridae, Larentiinae, Cidariini)

A. Expósito-Hermosa

## Resumen

Se describe *Ecliptopera torajae* Expósito, sp. n. de Sulawesi, Indonesia. Se ilustra el adulto y la genitalia del macho.

PALABRAS CLAVE: Lepidoptera, Geometridae, Larentiinae, Cidariini, *Ecliptopera*, nueva especie, Sulawesi, Indonesia.

## A new species of the genus *Ecliptopera* Warren, 1894 from Sulawesi. Indonesia (Lepidoptera: Geometridae, Larentiinae, Cidariini)

## Abstract

*Platycerota torajae* Expósito, sp. n. de Sulawesi, Indonesia are described. The adult and the genitalia of the male are illustrated.

KEY WORDS: Lepidoptera, Geometridae, Larentiinae, Cidariini, *Ecliptopera*, new species, Sulawesi, Indonesia.

## Introducción

Revisando un lote de material procedente de las islas Célebes, se ha encontrado un ejemplar perteneciente al género *Ecliptopera* Warren, 1894, que se ha comprobado que se trata de una nueva especie que presenta una morfología externa semejante a *Ecliptopera litterata* (West, 1929) de la isla de Luzón en las Filipinas, pero presenta las manchas más redondeadas y fondo de sus alas con un blanco más limpio. La genitalia ofrece buenos caracteres como es la forma del saccus alargado como en *Ecliptopera rectilinea* Warren, 1894 (WARREN, 1894: 679; HOLLOWAY, 1997: 195-196; XUE & ZHU, 1999: 639); como también puede comprobarse en el ejemplar de West MYANMAR. Chin State. 1 Km W. Mindat 1278 m 9-XI-2015 representado en (Figs. 4-6). En cuanto a *Ecliptopera rectilinea impingens* Prout, 1937 de Bali y *Ecliptopera rectilinea kanshinensis* Prout, 1940 de Formosa su morfología externa se asemeja más a la subespecie nominal.

## Descripción

### *Ecliptopera torajae* Expósito, sp. n. (Figs. 1-3)

Holotipo ♂: INDONESIA: Norte Toraja regency, Pulu-Pulu area, Sulawesi. VII-2017 (colector local). Genitalia macho preparación AEH 3297 (fig. 3). El holotipo está depositado en la colección de Andrés Expósito Hermosa, Móstoles, Madrid (España).

Descripción (Figs. 1-2): En el macho la expansión alar es de 37 mm. Cabeza: con la zona distal de los palpos finos y de color blanco. Larga espirítrampa de color marrón.

En el macho las antenas son filiformes (con ligera pubescencia). Parte superior del tórax marrón. Abdomen blanco. Parte inferior del mismo tono que el reverso, esto es, blanco con moteado de escamas oscuras. En el anverso de las alas anteriores las manchas son de color marrón. Las del entorno central están rodeadas de aureola de tono amarillento y todas con periferia blanca. La mancha mediana de la costa es circular sin relieve abrupto y con una pequeña muesca que coincide con el nervio 3=M<sub>1</sub>. La del tornus más reducida sin relieve y con otra pequeña muesca. Las dos del termen cerca del área anal son circulares separadas por con una pequeña muesca que coincide con el nervio 2=M<sub>2</sub>. En el centro del ala cerca de la zona basal otra mancha con forma triangular. Las alas posteriores de color blanco brillante sin dibujo apreciable. En la zona del área anal un fino ribete de color marrón. Sin trazas de punto apical. El reverso de las alas con el mismo diseño que en el anverso, pero mucho más tenue. Las posteriores con un principio de bandas marrones rudimentarias.

Hembra desconocida.

Genitalia ♂ (Fig. 3): Uncus alargado con su parte distal ganchuda, zona de la base socii redondeado sin pilosidad, gnathos con un proceso en forma cruzada y robusto tegumen, valvas redondeadas en la base de la costa con un incipiente proceso paralelo y sacculus sin relieves, juxta con forma de copa en su parte superior y con forma de "V" en la inferior, el saccus largo, robusto y decreciente hacia su parte distal. Aedeagus robusto con su zona proximal recta y en la distal (vesica) con dos paquetes de finos cornuti con poco contraste. De los dos segmentos abdominales, el representado en la figura 3, es el mayor y rectangular.

Distribución: Endemismo de la isla de Sulawesi (Célebes), Pulu-Pulu en INDONESIA.

Etimología: Se denomina a esta especie como *torajae* nombre derivado del genitivo Toraja (de toraja).

### Agradecimientos

Se dan las gracias al Dr. Antonio Vives y a los revisores del trabajo por su siempre bien recibida ayuda.

### BIBLIOGRAFÍA

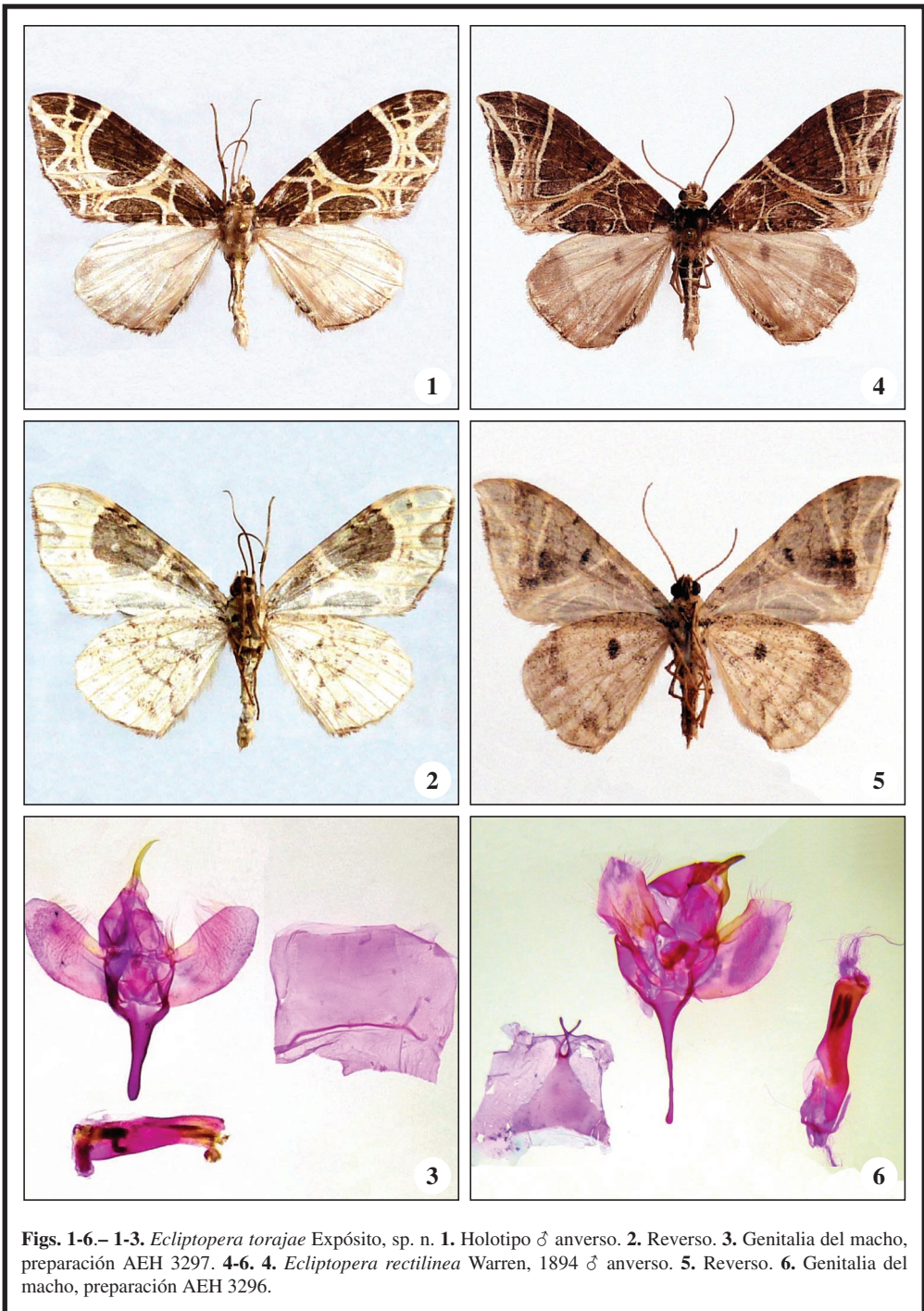
- HOLLOWAY, J. D., 1997.– The Moths of Borneo: family Geometridae, subfamilies Sterrhinae and Larentiinae.– *Malayan Nature Journal*, **51**: 1-242, 608 figs., 12 pls.
- WARREN, W., 1894.– New species and Genera of Indian Geometridae.– *Novitates Zoologicae*, **1**: 678-684.
- WEST, R. J., 1919.– Description of new species of Japanese, Formosan and Philippine Geometridae.– *Novitates Zoologicae*, **35**: 105-131.
- XUE, D. Y. & ZHU, H., 1999.– Insecta. Lepidoptera, Geometridae, Larentiinae.– *Fauna Sinica*, **15**: 1090 pp., 1197 figs., 25 pls. Science Press, Beijing.

A. E. H.  
Gardenia, 25  
E-28933 Móstoles (Madrid)  
ESPAÑA / SPAIN  
E-mail: aexposih@telefonica.net

(Recibido para publicación / *Received for publication* 5-VII-2018)

(Revisado y aceptado / *Revised and accepted* 15-VIII-2018)

(Publicado / *Published* 30-III-2019)



**Figs. 1-6.**— 1-3. *Ecliptopera torajae* Expósito, sp. n. 1. Holotipo ♂ anverso. 2. Reverso. 3. Genitalia del macho, preparación AEH 3297. 4-6. *Ecliptopera rectilinea* Warren, 1894 ♂ anverso. 5. Reverso. 6. Genitalia del macho, preparación AEH 3296.