


Percepciones y prácticas de participación ciudadana como instrumento para la gobernanza. Caso de estudio Parque Kaukari, Copiapó, Región de Atacama

Perceptions and citizen participation practices as an instrument to governance. Case of study: Kaukari Park, Copiapó, Atacama Region

Emilio Alfonso Garrote Campillay
Universidad de Atacama, Copiapó, Chile, Chile
emilio.garrote@uda.cl

 <https://orcid.org/0000-0003-3149-574X>

Adriana Fernández Muñoz
Universidad de Atacama, Copiapó, Chile, Chile
adriana.fernandez@uda.cl

 <https://orcid.org/0000-0001-6562-3514>

Recepción: 24 Abril 2024

Aprobación: 26 Septiembre 2024



Acceso abierto diamante

Resumen

Introducción: En la actualidad, existe un creciente interés tanto a nivel nacional como internacional por parte de los ciudadanos en querer participar en la toma de decisiones de asuntos públicos por diversos motivos, económicos, sociales, ambientales, pérdida de confianza en las autoridades, entre otros. Si los ciudadanos se involucran en los asuntos de interés público o, bien, de intereses comunes; esto genera identidad, un mayor compromiso y colaboración entre los diversos actores de la sociedad.

Objetivo: Contribuir al conocimiento desde la noción de gobernanza y participación ciudadana, en el contexto del caso de estudio de la mesa de gobernanza del parque Kaukari.

Método: Esta investigación es descriptiva, de corte cualitativo con enfoque interpretativo y busca caracterizar la experiencia de participación y gobernanza ciudadana ejercida en el parque Kaukari, región de Atacama, Chile. Se utilizó la técnica de entrevista semiestructurada.

Resultado: Los resultados evidencian que las prácticas de participación promovidas por la administración y los mecanismos de funcionamiento de la mesa de gobernanza en la gestión del parque durante el periodo 2020- 2023 muestran el tipo de articulación entre los actores locales en la toma de decisiones y asuntos públicos. También, se detectan potenciales barreras digitales, logísticas y operativas que impiden la participación plena.

Conclusión: El estudio revela un esfuerzo concertado por parte de la mesa de gobernanza para involucrar a los residentes locales, y a los miembros de organizaciones sociales en los procesos de toma de decisiones y asuntos públicos. Esta experiencia circunscrita bajo el compromiso de promover la participación ciudadana, además, subraya su dedicación hacia a la gobernanza inclusiva y colaborativa.

Palabras clave: Ciudadanía, Gobierno, Sociedad Civil, Tecnología, Chile.

Abstract

Introduction: There is a rising interest, from a national and international level, of the citizens to be part of decision making in terms of public affairs, for different reasons. economic, social, environmental, loss of trust in authorities, among others. If citizens are involved in affairs of public or common interest, identity, greater commitment, and collaboration among different actors of society are generated.

Objective: Contribute to knowledge from the notion of governance and citizen participation, in the context of a case study as it is the governance table of Kaukari park.

Method: The research is descriptive and qualitative with an interpretative approach, and it seeks to characterize the experience of citizen participation and governance exercised in Kaukari Park, Atacama Region, Chile. A semi-structured interview technique was applied.

Results: The results show the practices of participation promoted by the administration and mechanisms of operation of the governance table in the park management during the period 2020-2023, displaying the type of articulation among the local actors in decision making and public affairs. In addition, potential digital, logistical, and operational barriers are detected, preventing full participation.

Conclusion: The study reveals a concerted effort from the governance table to involve local residents, and social organizations members in the process of decision making and public affairs, under the commitment of promoting citizen participation, underlined its dedication towards an inclusive and collaborative governance.

Keywords: Citizenship, Government, Civil Society, Technology, Chile.

Introducción

Desde sus orígenes, el Estado en su versión absolutista, el Rey es el titular de la soberanía por mandato divino, según la concepción de la época; el poder del Rey es el poder del Estado y viceversa. El ejercicio de ese poder se realiza de manera secreta y reservada. Al respecto Hobbes señalaba que “un hombre estará mejor aconsejado oyendo a cada uno de sus consejeros por separado, y no reunidos en asamblea”. Afirma que, en los asuntos públicos las deliberaciones deben mantenerse en secreto (1651, 181). Con el secreto, se evita las desavenencias que aparecen en las asambleas con la deliberación (Fernández Rodríguez 2018, 17).

Cuando las Revoluciones francesa y norteamericana dieron origen al Estado constitucional, a finales del siglo XVIII dicha forma de Estado requiere un espacio público para que la comunidad política que la conforma participe (Bobbio 2014,15). En este sentido, la declaración francesa en su artículo 15 señala que, “la sociedad tiene derecho a pedir cuenta de su gestión a cualquier agente público”. El conocimiento por parte de los ciudadanos de la acción del gobierno es fundamental para poder articular su participación en la vida política (Aranda Álvarez 2004, 94).

Ahora bien, el problema que plantea la fórmula democrática directa, ubicada detrás de la participación de los ciudadanos y que siempre se ha señalado como una dificultad, constituye el principal problema de la democracia como forma de gobierno.

En la actualidad ya no es tal, si consideramos el uso masivo de las tecnologías especialmente el internet y el uso de redes sociales, plataformas y aplicaciones como Facebook, Twitter, WhatsApp, entre otros. En efecto, a partir del uso de la tecnología, el ágora del siglo XXI es virtual. Ahora los ciudadanos no solo se hacen parte del problema, sino también forman parte de la solución, coadyuvando a las labores del Estado en la obtención del bien común (Garrote Campillay, 2020)

La tecnología viene a cambiar la relación con el poder, los ciudadanos pueden participar de manera activa y directa en la gestión de los asuntos de interés común o público coadyuvando con la autoridad (Monsivais Carrillo, 2013). Sin embargo, siempre se ha desconfiado de la madurez de los ciudadanos en la toma de decisiones. La participación directa de los ciudadanos en la gestión de asuntos públicos pareciera ser un problema para el gobernante: de ahí la preeminencia de la representación política. Esto es, los ciudadanos elegimos a nuestros representantes quienes hacen presente nuestra persona ausente. A través de esta, se reduce la participación directa y se mantiene la toma de decisiones en una elite que “sabe” que es lo mejor para la sociedad. Pero la democracia requiere mayor participación popular, en tanto, la representación supondría elitismo y distanciamiento político (Monsivais Carrillo 2013, 47).

No se puede ignorar que, los movimientos sociales y los instrumentos de participación y democracia directa se están convirtiendo en mecanismos que sirven como complemento a las instituciones representativas en el cumplimiento de las tareas del gobierno democrático (Peruzotti y Seele 2009). No obstante, predominan los mecanismos representativos sobre los participativos. Esto en la práctica se traduce en la exclusión de los ciudadanos en la toma de decisiones de las cuestiones públicas. El papel de la representación se está repensando también desde los aportes de la participación ciudadana y de las organizaciones de la sociedad civil, en las innovaciones democráticas y la rendición de cuentas (Monsivais Caballero 2013).

Existe un creciente interés tanto a nivel nacional como internacional por parte de los ciudadanos en querer participar en la toma de decisiones de asuntos públicos, por diversos motivos, por ejemplo, por la necesidad de enfrentar los graves problemas que afectan a la humanidad, tal como crisis económica, desinterés por la política, contaminación catastrófica, desigualdades, entre muchos otros (Trigo y Álvarez 2017). Al respecto, la formación de ciudadanos activos y capaces de contribuir a la búsqueda de soluciones exige avanzar de la simple memorización de las vías de participación ciudadana a su ejercicio real desde una perspectiva amplia con base en el desarrollo de valores y habilidades (García Pérez 2019). Si los ciudadanos se involucran en los asuntos de interés público o común, se genera identidad. De esta forma se comparte el ejercicio del poder, este ya no es

exclusivo y excluyente por parte del gobernante, ahora también les pertenece a los ciudadanos, hay colaboración y participación en los asuntos públicos, por eso hablamos de gobernanza.

El término gobernanza se emplea desde la década de 1990 para designar la eficacia, la calidad y la buena orientación de la intervención del Estado, que proporciona buena parte de su legitimidad; a veces se define como una “nueva forma de gobernar” en la globalización del mundo, posterior a la caída del muro de Berlín 1989 (Aguilar Villanueva 2006; Koiman 2009; Quintero Castellanos 2017).

La gobernanza es una noción que busca -antes que imponer un modelo- describir una transformación sistémica compleja, producida en distintos niveles. Estos son desde lo local a lo mundial y en distintos sectores, ya sea público, privado y civil. Además, en el marco de una gestión vertical y jerarquizada pasamos a una administración horizontal desde abajo hacia arriba. Son los propios ciudadanos los que ya no solo se conforman con poner los temas comunes en conocimiento del gobernante, sino que ahora también exigen participar en la toma de decisiones en la búsqueda de la mejor solución al problema planteado (Quintero Castellanos, 2017).

El proceso democrático se ha visto dinamizado con la introducción de instrumentos tecnológicos propios de la sociedad de la información, en especial el uso de Internet y redes sociales (Sierra Caballero 2019), ayudándole a enfrentarse a la crisis por la que atraviesa la representación. Según Corrales Mejías, “actualmente se carece de una gama amplia de herramientas de análisis que permitan vislumbrar con claridad, cuál ha sido el rol específico de las redes sociales, en los procesos de participación ciudadana en términos tanto de cantidad de personas involucradas, como en la calidad de esa participación” (2015, 5).

La participación de los ciudadanos en la gestión de los asuntos públicos en los Estados del siglo XXI implica una nueva forma de administración, que viene a modificar la relación de poder entre gobernantes y gobernado. Esta deja de ser asimétrica y vertical para convertirse en una relación simétrica horizontal. (Aguilar Villanueva 2006). Los ciudadanos conjuntamente participan con el Estado en la gestión de los asuntos públicos. Hay mayores espacios en los cuales las personas pueden plantear sus problemas y de manera integral con la autoridad participan en la búsqueda de soluciones. La descentralización, por tanto, ya no sólo es administrativa, es política, económica y financiera (Garrote Campillay 2018).

En la medida que exista una mayor participación de los ciudadanos mayor será el grado de legitimidad de las decisiones adoptadas por la autoridad. Dicha participación mejora considerablemente la gestión y poco a poco se comenzará a restablecerse la confianza entre el gobernante y los gobernados, quienes al ser considerados se sentirán a la vez más comprometido con el sistema (Garrote Campillay 2019).

Caso Chileno

Recientemente en Chile, se ha podido observar una pérdida de confianza hacia el sistema político por parte de los ciudadanos, quienes no se sienten partícipes, y ven una desconexión entre las autoridades y los ciudadanos, no se reconocen representados por parte de las autoridades políticas. Ello ha desembocado en un descontento social arrastrado en dicho país en los últimos 40 años, pero que se agudizó en el último tiempo a propósito de casos de corrupción en diversas instituciones del Estado y un alza sostenido de precios de bienes básicos y pérdida de calidad de vida, generando un estallido social en octubre de 2019. Las causas son diversas no obstante tienen en común el descontento generalizado de la población, quienes reclaman mayores espacios de participación en la toma de decisiones en los asuntos, cuestiones públicas o de interés común (Garrote Campillay 2019).

En este nuevo escenario, el caso de estudio mesa de gobernanza del parque Kaukari, Copiapó, región de Atacama, pretende caracterizar la experiencia de participación y gobernanza ciudadana ejercida en él, a través de la indagación en las prácticas de participación promovidas por la administración del parque y el reconocimiento de los mecanismos de funcionamiento de la mesa de gobernanza en su gestión.

Caso de estudio: Parque Kaukari, región de Atacama

El parque Kaukari es parte del plan de recuperación urbana del río Copiapó, a cargo del Ministerio de Vivienda y Urbanismo (MINVU) en Atacama. Su objetivo es revitalizar la imagen de la ciudad, integrando y recuperando para el radio urbano un total de 160 has, de las cuales 50 has serán solo para áreas verdes. Provee a la ciudad de una infraestructura adecuada para realizar actividades deportivas, así como espacio para el desarrollo del comercio local mediante ferias y establecimientos comerciales para la difusión y promoción de las artes y la cultura.

En Chile, los parques urbanos son construidos por el Ministerio de Vivienda y Urbanismo (Decreto Ley N° 17 de 16 junio de 2021), se administran por la región por las respectivas Seremis de Vivienda y Urbanismo, y en las comunas por las respectivas Municipales. Sin embargo, en el caso del Parque Kaukari la administración ha sido entregada a una Mesa de Gobernanza bajo la coordinación de la Secretaria Regional de MINVU con la participación directa e indirecta de diversos organismos públicos conforme a sus respectivas competencias. Ello explica el por qué en la mesa de gobernanza hay varios actores públicos que interactúan con los diversos actores de la sociedad civil.

En el escenario de transformación democrática en nuestro país, la mesa de gobernanza del parque Kaukari se constituye como una instancia de acercamiento entre el mundo público y la sociedad civil, conjugando elementos de participación y decisión democrática directa que inciden en el devenir de dicho espacio. Una entidad de participación multisectorial que incluye estamentos públicos y privados de los más diversos, dado que el parque ofrece un sinnúmero de oportunidades de desarrollo para la comunidad local (Resolución Exenta N° 33 de 25 enero de 2018).

Las ciudades del norte del país tienden a convertirse en ciudades económicamente extractivas de recursos naturales minerales, tal es el caso de las que componen la III región, Las que, históricamente han estado asociada a la actividad extractiva, principalmente mineral de cobre, y en forma secundaria, hierro y otras extracciones de menor cuantía. Adicionalmente, el rubro de la agroindustria es un rubro que se ha potenciado en las últimas tres décadas, con el cultivo de uva de mesa. (Biblioteca Congreso Nacional 2023)

La región de Atacama tiene una superficie de 75.176 km², representando el 9,94% de la superficie del país. Según el Censo 2017, la población alcanzaba los 286.168 habitantes y una densidad de 3,81 habitantes por kilómetro cuadrado. La población total asciende a 286.168, siendo urbana 260.520 y rural 25.648. La distribución por sexo se configura para hombres con un total de 144.420 y muy cercana a esta cifra, mujeres con 141.748 (INE 2017). En esa dirección, Atacama está dividida administrativamente en tres provincias y nueve comunas; la capital regional es Copiapó (Tabla 1).

Tabla 1
División territorial de Atacama

Provincias	Comunas
Copiapó	Copiapó - Caldera - Tierra Amarilla
Huasco	Vallenar - Alto del Carmen – Huasco - Freirina
Chañaral	Chañaral - Diego de Almagro

Elaboración propia con base en Biblioteca del Congreso Nacional de Chile (2023)

Esta zona, representa un aporte al PIB en un 9,5% (Informe 2018, Oficina de Estudios y Políticas Agrarias-Odepa), constituyéndose en una zona rica en recursos naturales y altamente dependiente de estos. Estos provocan amplias oscilaciones en su economía, momentos de bonanza y otros, de marcada depresión financiera. Todo lo cual repercute en el ritmo y vida de los habitantes de la ciudad, contraponiendo sus elevados ingresos con su baja calidad de vida.

La última medición de la pobreza Multidimensional de CASEN, revela que en Atacama existe un 8,2% personas pobres por ingreso, sin embargo, al cotejar la existencia de pobreza multidimensional se obtiene un 23,3 %, esto equivalente a la media país. Al focalizar el análisis en la dimensión Vivienda y Entorno, cuyos indicadores son habitabilidad, servicios básicos y entorno, esta zona presenta uno de los porcentajes más altos a nivel nacional, alcanzando un 32,9%. Lo mismo ocurre con la medición de Redes y Cohesión Social, con elementos referidos a apoyo y participación social, trato igualitario y seguridad, los que revelan un 5,5% de déficit. (Casen 2022, Ministerio de Desarrollo Social).

Acorde a estos índices, existe un amplio déficit en áreas de esparcimiento para ciudadanos, particularmente en Copiapó, su capital regional, existiendo una superficie de áreas verdes de 35 has, por debajo de las 125 has que establece la OMS o las 85,7 has propuestas según el estándar nacional. Coincidente con ello, el desarrollo urbano de Copiapó, gestado en las últimas décadas, ha ignorado la cuenca del río, convirtiéndolo en espacio de basural, desértico y con escaso caudal de agua, lo que provoca una situación de inseguridad, al ser un espacio básicamente descuidado y desperdiciando con ello un total de 250 has. En efecto, el crecimiento de esta ciudad ha sido de espaldas al cauce de su río, dividiendo a la ciudad (Rehner y Rodríguez 2018).

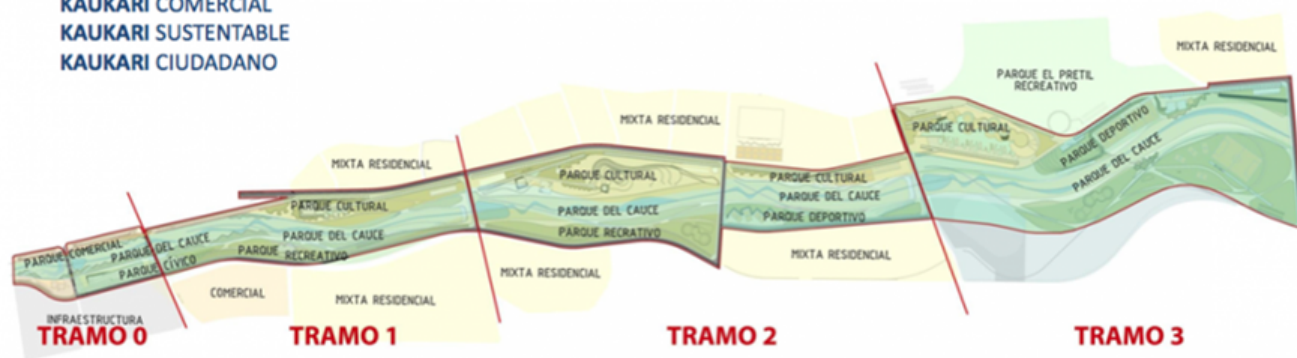
La génesis del parque Kaukari, iniciado en el año 2010, y traducida para la ciudadanía en la entrega de la etapa 0 en el año 2013 permitió resignificar el río, recuperar su ribera y volver al origen de Copiapó. Su diseño considera cuatro etapas de construcción, cada una con características particulares acordes al lugar donde serán emplazadas, desde espacios de carácter cívico, esparcimiento y juegos infantiles, áreas de cultura y equipamiento deportivo. Este proceso logrará la recuperación de 60 has del borde del río. La totalidad de su construcción albergará una superficie similar a parques emblemáticos a nivel nacional como lo es el Parque O'Higgins, ubicado en la región metropolitana (Fernández y Courard 2018).

Kaukari es parte del Programa Legado Bicentenario y de una red nacional de 24 parques urbanos del Ministerio de Vivienda y Urbanismo. Desde sus inicios y para su proceso de planificación territorial, contó con la aprobación y participación de distintos sectores de la sociedad civil, entre los que destacan Gobierno Regional, la Municipalidad de Copiapó, Seremi MINVU, Seremi de Obras Públicas, Seremi de Bienes Nacionales, Secretaría Regional de planificación, entre otras reparticiones. Posteriormente para las instancias de administración, convocó a diversas organizaciones sociales a participar en una mesa de gobernanza participativa. (MINVU 2022)

La existencia de este parque nutre a Copiapó de un espacio de encuentro cívico que rescata la identidad natural y material de la zona, otorgando instancias de participación ciudadana a través de variadas actividades cuyos pilares son activación de cultura, deporte y de comercio justo, configurando una articulación ciudadana en la ribera del río Copiapó, tal como lo sintetizan siguientes figuras (Figura1, Figura2, Figura3 y Figura4).

RECUPERACIÓN RIO COPIAPO – PARQUE KAUKARI DISEÑO DEL PROYECTO

KAUKARI URBANO
KAUKARI CÍVICO
KAUKARI CULTURAL
KAUKARI RECREATIVO
KAUKARI DEPORTIVO
KAUKARI COMERCIAL
KAUKARI SUSTENTABLE
KAUKARI CIUDADANO



PARQUE KAUKARI MULTIPROGRAMÁTICO – DENSIDAD PROGRAMÁTICA

Figura 1

Diseño de Proyecto Etapas Parque Kaukari
Adaptado de la imagen de www.parquekaukari.cl

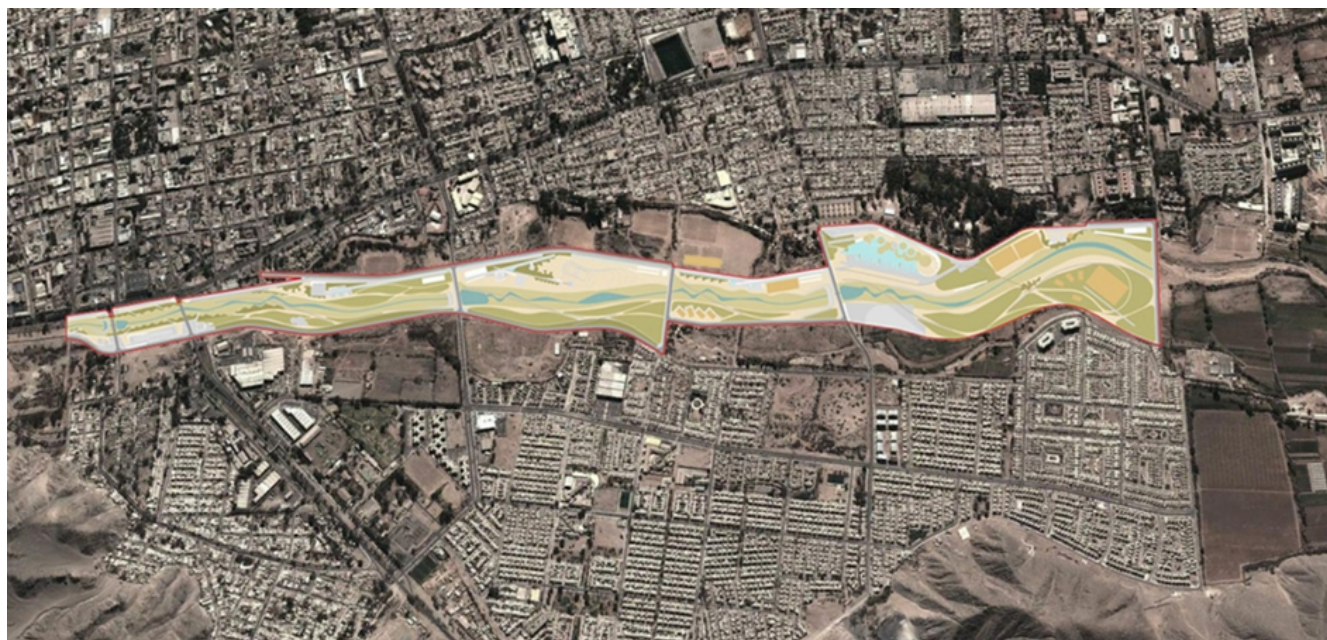


Figura 2

Plano del sector de la comuna de Copiapó que comprende el Parque Kaukari, (destacado en colores el área total del parque)

Adaptado de la imagen de www.parquekaukari.cl



Figura 3
 Piletas de agua y borde ribereño del parque Kaukari
 Adaptado de la imagen de www.parquekaukari.cl



Figura 4
 Parque Kaukari
 Adaptado de la imagen de www.parquekaukari.cl

Mesa de gobernanza

Mediante resolución N° 33 de 25 de enero de 2018, la entidad administradora del parque en Atacama, MINVU, a través de la respectiva Seremi, conforma un espacio único a nivel nacional, denominado Mesa de Gobernanza, comprendida como un “sano equilibrio entre la sociedad civil y el Estado, cuyas acciones instan la participación e inclusión de todos/as los actores y en todos sus niveles”. Su principal fin es promover la participación de los ciudadanos y fortalecer la confianza mutuamente. Todo lo cual se pretende lograr mediante la participación articulada de organizaciones pertenecientes a la sociedad civil de índole deportiva, artística, cultural, emprendimientos e innovación, entre otros. (MINVU, 2022). Su funcionamiento se rige por los principios de vida sana, cultura y comercio justo. Siendo éstos, pilares orientadores de las acciones y decisiones que se promueven y aprueban en sus asambleas mensuales o bimensuales.

Sus características hacen meritorio de análisis lo que ocurre en su administración, toda vez que esta experiencia puede ser ejemplificadora para el desarrollo de gobernanza en el mundo público. Más aún en el contexto actual, en donde la descentralización aparece como una necesidad imperiosa para el logro de un desarrollo regional, juntamente con el involucramiento de todos los actores que son parte de la sociedad.

Apartado Metodológico

Esta es una investigación cualitativa con enfoque interpretativo, en la que se pretende ahondar en las experiencias, discursos y relaciones particulares de las personas (Álvarez-Gayou 2003), desde su propia perspectiva y en relación constante con el ambiente natural donde se desenvuelven (Rodríguez y García 1999, Díaz Herrera 2018, Hernández Sampieri, Fernández Collado Baptista lucio 2014).

La muestra es de tipo no probabilística, intencional y de caso-tipo, constituida por siete participantes de la mesa de gobernanza, durante el periodo 2020- 2023, que voluntariamente accedieron a participar y cumplían con los siguientes criterios de inclusión:

1. Integrantes de la mesa de gobernanza pertenecientes a distintas organizaciones sociales de carácter público o privado.
2. Profesionales de MINVU que participan en la coordinación y/o generación de este espacio de participación.
3. Participación superior a seis meses en mesa de gobernanza.
4. Residencia en la región de Atacama.

Tabla 2
Personas Entrevistadas

Tipo de integrante	Relación con Mesa Gobernanza	Entidad a la que pertenece
Profesional	Administración	Ministerio de Vivienda y Urbanismo (MINVU)
Profesional	Administración	Ministerio de Vivienda y Urbanismo (MINVU)
Profesional	Participante mesa gobernanza	Ministerio de Vivienda y Urbanismo (MINVU)
Integrante Organización Sociedad Civil	Participante mesa gobernanza	Área Cultura Ámbito Público
Integrante Organización Sociedad Civil	Participante mesa gobernanza	ONG Cultura.
Profesional	Participante mesa gobernanza	Ministerio de Vivienda y Urbanismo (MINVU)
Integrante organización sociedad civil	Participante mesa gobernanza	Agrupación Emprendedoras Biblioemprendedoras

Elaboración propia

La información se recolectó mediante entrevistas semi-estructuradas debido a la relación directa y personal que otorga, estableciendo ejes temáticos para orientar su ejecución (Hernández, Fernández y Baptista, 2014). Este proceso implicó simultáneamente transcripción, codificación y análisis (Tabla 2).

La interpretación de los datos se realizó a través de análisis de contenido semántico para indagar en las relaciones entre los temas que surgen en un texto a través de la definición de patrones y estructuras de relación, codificados por medio de una malla temática acorde con los objetivos de investigación (Tabla 3).

Tabla 3
Malla temática

Dimensiones	Categorías
Gobernanza	Forma de integración
	Motivación de participación
	Responsabilidad en su participación
	Fiscalización MINVU
	Normativa que guía desempeño
	Trato igualitario
	Participación igualitaria
	Representatividad en participación
	Respuestas a demandas ciudadanas
Participación	Instancias de participación efectiva de los integrantes
	Mecanismos de consulta ciudadana
	Canales de participación
Tecnologías de información	Mecanismos de comunicación
	Valoración del uso de la tecnología

Elaboración propia.

A su vez, se consideraron los criterios de conformabilidad, a través del registro riguroso del proceso investigativo y la credibilidad, por medio de la triangulación de los datos recolectados para asegurar el rigor metodológico (Guzmán y Fernández 2023).

Resultados

A continuación, se presentan los hallazgos encontrados según la opinión de los integrantes de la mesa de gobernanza, en relación con el objetivo de la investigación. “Todas las entrevistas fueron confidenciales y los nombres de los entrevistados se han ocultado por mutuo acuerdo” (Tabla 4).

Tabla 4
Objetivo específico 1

Objetivo específico	Dimensiones	Subdimensiones
Indagar en las prácticas de participación promovidas por la administración del parque Kaukari.	Conformación mesa gobernanza	Trato igualitario
	Participación	Motivación Normativa de desempeño
		Importar lista1

Elaboración propia.

Conformación de la mesa de gobernanza

La totalidad de entrevistados reconocen la pluralidad en la conformación de integrantes de la mesa de gobernanza, destacando su pertenencia a instituciones privadas y públicas de distintos índoles, como también integrantes que asisten por interés propio, sin representación.

“...ahí nos juntamos varias agrupaciones que estaban interesadas, dentro de ahí, la fundación proyecto ser humano ha sido una de las instituciones que ha participado de todas las gobernanza, estuvo... no se... en ese tiempo estuvo el mercadito, instituto profesional, estaban los... había una agrupación de fútbol que se llamaban los apatados que también estaban como agrupados ahí y también tenían como un sentido como muy de esta promoción de la vida pública, del espacio público, con toda una oferta como comida gourmet, valor agregado como toda esa... y ahí como que nos fuimos... como que nos unió estas ganas de hacer cosas en Copiapó y en este espacio que se arma como para hacer comunidad...” (Entrevistado 6).

La convocatoria es abierta, por ende, la mesa de gobernanza se constituye como un espacio de amplio acceso ciudadano, lo cual tal como indica el relato, adquirió énfasis en el primer período, en que MINVU invitó a diversas instituciones. Esto generó un ímpetu masivo por realizar acciones comunitarias para Copiapó. Posterior a ello, las personas se han integrado por demanda espontánea de acuerdo con las organizaciones que son parte o por sus intereses.

Cabe destacar que, los funcionarios de MINVU son articuladores de la misma y también activos participantes, en iguales condiciones que el resto de los miembros.

Por tanto, la conformación de la mesa no existe un criterio de representatividad, siendo esencialmente rotativa. Esta dinámica depende del interés de quienes participan. Sin embargo, los entrevistados declaran la escasa participación de grupos de la sociedad civil como juntas de vecinos, personas menores de edad, la población adulta mayor y quienes tengan capacidades diferentes, lo cual dista del sentido de gran parte de las instalaciones y actividades propuestas. Pese a la realización de llamados abiertos a participar, instando una representación más estratégica, en orden a asegurar la participación de determinadas organizaciones o sectores de la sociedad civil no se ha tenido mayores resultados.

“... Lo que no hemos visto es una participación de agentes como o público más pequeño, más niños, yo creo que allí hay una falencia porque igual el parque, en este caso, la gobernanza que tiene este carácter de tomar decisiones siempre a estado ligado como a un público adulto, entonces lo que no he visto tampoco son adultos mayores en la gobernanza, lo cual es importante porque el parque abarca el público objetivo que abarca es súper grande, estamos hablando de juegos infantiles, espacios para que los niños jueguen, actividades deportivas para los niños y si no están incluidos ellos, igual es como tomar decisiones por ellos, entonces sería una crítica en ese sentido...” (Entrevistado 2).

Esta merma en la participación de determinados grupos, como también su oscilación, son factores que se relacionan con el grado de interés de ocupación del parque o la capacidad de incidencia directa en alguna de las actividades proyectadas.

Trato igualitario

Se declara la existencia de un trato igualitario en la participación entre los miembros, todos tienen la oportunidad de presentar sus solicitudes, manifestar sus opiniones y tomar en conjunto las decisiones. También se reconoce que la mayor participación se da por aquellos actores que tienen un carácter más permanente, como, por ejemplo, los funcionarios de las instituciones públicas ligadas al parque o en algunos casos miembros de la sociedad civil que llevan más tiempo.

“...dentro de la diversidad y esta horizontalidad es abierta a todas las personas que quieran integrarse, entonces, tenemos desde un vecino hasta un Seremi, sentado en una mesa redonda donde ... se va revisando la pauta y todos pueden opinar y hablar(...)” (Entrevistada 5).

Se asegura la participación igualitaria de los miembros a través de distintos medios tales como asambleas y reuniones presenciales, encuestas autoaplicadas mediante formularios *on line*, sesiones abiertas en plataformas

digitales, formulario web para solicitudes, uso de redes sociales, página web, correo electrónico, registro de actas, todas formas que aseguran la consideración de la opinión de todos al momento de tomar las decisiones. En efecto, se subraya la participación democrática en la toma de decisiones de manera horizontal.

Proceder que se ejecuta de manera espontánea, sin mecanismos formales previamente establecidos. Todo lo cual permite una participación igualitaria entre los diversos actores o usuarios del parque, lo que se condice con el sentido de ser un espacio público abierto a la comunidad con una mesa de gobernanza, cuya gestión les corresponde a los propios usuarios.

“...primero se asegura porque todas las opiniones se toman y eso queda plasmado en el resumen de todas las gobernanzas y eso queda publicado, de hecho, hay un registro que se le envía a todas las personas que participaron en la gobernanza, se les pide sus correos, se les envía esa nota con toda la información y sobre las cosas a las que se compromete cada uno como a realizar o averiguar y después se podría mejorar. Y otra de las cosas que igual se conversa, aunque las personas hayan ido una sola vez a exponer la problemática, se sigue conversando después dentro de la gobernanza, entonces podemos decir que hay como una retroalimentación de nuestra participación”. (Entrevistado 2).

Motivación

Mayoritariamente, la participación en la mesa de gobernanza responde en primer lugar a un interés de carácter colectivo- social y de índole voluntaria, basado en un interés en el bien público con independencia de la naturaleza de los participantes, ya sea que se trate de personas naturales o jurídicas. Adicionalmente, existe un grupo menor que pertenece a instituciones públicas ligadas al parque, como el MINVU y Servicio Vivienda y Urbanismo (SERVIU).

“Sí, es voluntario de hecho yo soy la que busque participar dentro del Kaukari me pareció muy... En lo que trabajamos nosotros una ventana de venta, una ventana de conocimiento también y participar en algo nuevo dentro de Copiapó, porque era... es un proyecto muy nuevo, un proyecto muy... en tema base familiar, en tema de juntar a la familia. Entonces, para nosotros era muy llamativo y por eso buscamos el entrar y las personas que están dentro igual trabajan en conjunto todos, porque todas quieren desarrollar algo dentro del Kaukari (...)” (Entrevistada 7).

Las personas entrevistadas identifican su rol como activos participantes de lo que ocurre dentro de la gobernanza, ya sea en los espacios de decisión, programación y ejecución de actividades, como también desde las acciones más técnico-operativas, tales como difusión, manejo de redes sociales, elaboración de reglamentos, entre otros.

Capacidad resolutoria de la Mesa de Gobernanza

En los espacios de trabajo de la mesa de gobernanza se desarrollan temas provenientes de los requerimientos de la sociedad civil canalizados a través de variadas formas de consulta implementadas. Pese a ello, se menciona que falta una visión más holística de las necesidades de la región, razón por la que constantemente invitan a nuevos actores. De esta forma, quien hace uso del parque para desarrollar talleres o actividades deportivas son invitados a la mesa de gobernanza para ser parte de las decisiones que implican el espacio que utiliza.

Adicionalmente, se reconoce que la mesa de gobernanza recoge demandas ciudadanas, y gestiona su respuesta en plazos acotados, lo cual entrega retroalimentación permanente e inmediata, otorgando sentido de pertenencia por parte de quienes utilizan el parque. Incluso declaran, que las diversas personas que intervienen directamente en el parque traspasan la información que la ciudadanía les presenta.

“Todo el rato, todo el rato. Yo creo que el éxito de la gobernanza, y creo que también lo he dicho antes, tiene que ver con que el Minvu no toma las decisiones, el Minvu deja que esas decisiones del parque las tomen en la gobernanza...” (Entrevistada 6). Se atribuye a la mesa de gobernanza el desarrollo de un entorno familiar en el parque, al tener presente permanentemente al usuario en sus lógicas de transformación y cuidado, siendo una instancia que está vigente y es responsabilidad de todos asumir una participación activa en su devenir. “Todo el rato, todo el rato. Yo creo que el éxito de

la gobernanza, y creo que también lo he dicho antes, tiene que ver con que el Minvu no toma las decisiones, el Minvu deja que esas decisiones del parque las tomen en la gobernanza...” (Entrevistada 6). Se atribuye a la mesa de gobernanza el desarrollo de un entorno familiar en el parque, al tener presente permanentemente al usuario en sus lógicas de transformación y cuidado, siendo una instancia que está vigente y es responsabilidad de todos asumir una participación activa en su devenir.

También, se observa una horizontalidad en el ejercicio del poder, reduciendo la tradicional verticalidad de mando. De manera que no solo se comparte el poder de manera colaborativa, también la responsabilidad entre gobernantes y gobernados, en este caso sobre la mejor forma de utilizar el espacio público de manera democrática y pluralista.

Normativa que guíe el desempeño de los integrantes

Si bien existe una resolución que institucionaliza la existencia de la mesa de gobernanza, la lógica normativa no es lo que caracteriza este espacio. Los entrevistados identifican un procedimiento y normativa en cuanto al uso del parque, pero no respecto al funcionamiento de la mesa.

Se distingue es la amplia participación de personas u organizaciones relacionadas con el ámbito cultura, lo que se vincula con la alta cantidad de instancias que se han generado hacia la comunidad en este ámbito.

Cabe destacar que sus miembros no adquieren un mayor grado de responsabilidad dado que, su participación es esencialmente voluntaria, salvo el caso de aquellos que pertenecen a las instituciones públicas, más bien dicha responsabilidad la asumen en su calidad de funcionarios del servicio, no como miembros de ella.

“Hasta ahora no, hasta ahora es súper voluntaria, asisten quienes quieran ir. Ponemos en la tabla los temas que vamos a tratar en la asamblea, por lo tanto, lo que hacemos es como público los temas que vamos a tratar y generalmente se van sumando representantes o personas común y corriente que les interesa algunos de los temas que vamos a tratar o bien se suman porque le proponen alguna actividad para hacer en el parque”. (Entrevistada 6).

Ahora bien, se menciona que el procedimiento es consensuado para tomar acuerdos en la mesa, es decir, el proceso en el que transita una propuesta a la concreción de esta, en la cual se releva la aprobación de dicha iniciativa mediante la votación de todos los integrantes del espacio.

“...Es que toda la participación se da desde la dinámica de la responsabilidad que cada uno de nosotros asume en participar, y creo que eso lo hace super sustancial y por eso ha permanecido tanto tiempo...” (Entrevistado 5).

Al permitir que los ciudadanos sean partícipes en la toma de decisiones en la gestión pública genera un mayor compromiso y responsabilidad en la consecución del bien común de esa sociedad, ya no solo es parte del problema, sino también colabora activamente en la solución de éstos. Todo ello permite una mayor estabilidad del sistema, dado que el propio gobernado participa en la creación de las reglas que lo van a regir, lo que sin duda le da un sentido de identidad, pertenencia con su territorio, y su entorno, en definitiva, con su comunidad.

En su funcionamiento, MINVU propone tópicos de conversación, los cuales son discutidos y acordados por los asistentes. Ejemplo de ello, es la propuesta de incorporación de dos nuevos pilares al funcionamiento del parque, estos son educación y medioambiente, los que se suman a emprendimiento (comercio justo) vida sana y deporte. Además, realizar seguimiento a los acuerdos y definiciones por parte de MINVU, por el tipo de actividades que realizan.

“...existe fiscalización, pero no es negativa, si no que siempre en tema positivo, para nosotros ha sido positivo porque el detrás de esa fiscalización hay enseñanza también...” (Entrevistado 6).

Los participantes identifican con claridad las profesionales de MINVU que están vinculadas a la gobernanza, reconociendo en ellas el ejercicio del liderazgo, otorgándoles credibilidad debido a la estabilidad temporal de su participación. Destaca el rol de gestora social, como un rol que asume un profesional en

convenio con MINVU y SERVIU, cuyo fin es articular las actividades del parque, las demandas de la comunidad y la factibilidad de ellas.

“...Yo soy gestora social de parque Kaukari, ese es mi cargo. Entonces parte de mi convenio con SERVIU y MINVU es participar de las gobernanzas como actora de información de las actividades, entonces yo tengo que participar y dar a conocer cuáles son las actividades regulares, las actividades especiales, el tema de las redes sociales, informar cómo vamos en crecimiento, también quizás preguntar en algunas de las oportunidades de acuerdo a la tabla, que ideas pueden atraer más usuarios, más público objetivo, entonces eso se abre en la gobernanza para que las personas que estén participando y den sus ideas, nosotros la anotamos y vemos que tan factible...” (Entrevistado 1).

Se visibiliza por parte de los administrados el liderazgo de los funcionarios que son parte de la organización estatal, sin embargo, no es un liderazgo tradicional en cuanto a la verticalidad del mando, sino uno más empático y cercano a sus propias realidades y necesidades. De manera que, a partir de sus demandas se va diseñando la gestión pública participativa, colaborativa y corresponsable de manera mucho más horizontal (Tabla 5).

Tabla 5
Objetivo específico 2

Objetivo específico	Dimensiones	Subdimensiones
Reconocer los mecanismos de funcionamiento de la mesa de gobernanza en la gestión del parque Kaukari.	Mecanismos	Mecanismos de participación Valoración del uso de la tecnología Importar lista2

Elaboración propia.

Mecanismos de participación

Los mecanismos para el desarrollo de instancias de participación efectivas se dividen en dos tipos. Por un lado, aquellos de carácter presencial, resumidos en asambleas y reuniones de carácter periódico. Además de las actividades que realizan constantemente en el parque los diferentes actores que ocupan sus espacios.

Por otro lado, las acciones de carácter digital, donde también destacan reuniones a través de videollamadas, elemento valorado positivamente por los participantes. A lo que se suman encuestas autoaplicadas mediante formularios *on line*, sesiones abiertas mediante plataformas digitales, comunicación mediante redes sociales, página web, correo electrónico, además del formulario web para solicitudes, principalmente.

“... yo creo que para hacer participación más efectiva de la mesa, bueno en su tiempo una de las instancias que encontré que tuvo más tema de participación fueron unas encuestas que se hicieron a la ciudadanía en el tema de los kioscos del Kaukari, eso yo creo que fue una herramienta muy buena porque tuvimos la visión de la gente, ¿ya? Porque realmente nosotros somos unos representantes, nosotros representamos a la cultura y el arte como ministerio, pero no siempre vamos a tener la opinión de todos, en cambio, una encuesta participativa es más efectiva que la mesa porque nos puede llevar a que opina la gente, quizás súper errado a lo que estamos pensando nosotros” (Entrevistada 4).

Los integrantes reconocen en las encuestas una herramienta válida que permite y facilita la participación de los ciudadanos en la gestión de la mesa, pues permite la manifestación de sus propuestas e inquietudes de manera mucho más práctica y rápida. Por su parte los representantes de la administración manifiestan su anuencia con el instrumento, dado que recoge las opiniones e inquietudes de una manera más expedita y sistematizada.

Se identifica también, una metodología clara respecto al tratamiento de los requerimientos de la ciudadanía, en el cual dichas demandas pasan por un proceso de análisis colectivo, considerando los principios rectores del parque y las características de la solicitud en cuanto a efectos e impacto. Predomina una rápida cesión de

espacios, incluso se promueve la adhesión a la misma instancia por parte de otros grupos, conformando actividades colectivas y de mayor impacto. Pese a ello, se admite la falta de un plan estratégico que genere adherencia en los integrantes de la mesa, durante periodos más extensos de tiempo.

De esta forma, el espacio público del parque está a disposición de todas las personas que deseen aprovechar conforme a sus diversos intereses, las instalaciones e infraestructura, otorgando una participación pluralista por parte de la comunidad atacameña. Lo que facilita que se puedan levantar las necesidades desde los territorios, fomentando el compromiso y colaboración en las tareas de bien común, en este caso desde la propia comuna. Lo que permite a la vez, una mejor utilización de las redes al servicio de la comunidad, apropiación de espacios y respuesta inmediata según necesidad.

Valoración al uso de la tecnología

Se identifica que el uso de distintas redes sociales es estratégico, pues abarca a diferentes públicos y facilita la gestión de la mesa de gobernanza, ya sea mediante reuniones virtuales o híbridas, levantamiento de información masiva, gestión de solicitudes, reconocimiento de intereses ciudadanos, entre otros. Por ello, se valora positiva y transversalmente el uso de tecnología, identificando la retroalimentación inmediata tanto de quienes responden a las consultas, como también quienes se informan del acontecer del parque.

“...Como parte de la minuta o de la asamblea... ósea se... es un... es un momento en el que se dice “se hicieron tal publicación, hubieron [sic] tantos fans que opinaron tal cosa” entonces, es el indicador, yo creo que es uno de los indicadores que se tiene más foco hoy día desde el... el... de la misma gobernanza o desde el MINVU...” (Entrevistada 5).

De esta forma, se confirma que el levantamiento de información ciudadana masivas como son publicación de experiencias, difusión de información, promoción de actividades, aplicación de encuestas participativas, es una forma que permite la participación representativa. En esos términos, innegable el valor que tienen el uso de las nuevas tecnologías y comunicación en la gestión de los asuntos públicos ya que facilitan la interacción y participación de las personas en la mesa de gobernanza y en general en la gestión de estos.

También, se admite que la digitalización de los mecanismos de participación genera una merma en la participación ampliada y diversa, debido a la brecha digital, lo que se traduce en la exclusión de grupos más vulnerables y menos visibilizados como pueden ser los adultos mayores. Así como las diferencias existentes entre individuos, hogares, negocios y áreas geográficas de distintos niveles socioeconómicos en relación con las oportunidades que tienen para acceder a las tecnologías de información y comunicación, y al uso de Internet para una amplia variedad de actividades (OECD, 2001).

Conclusiones

El estudio de caso “Percepciones y prácticas de la participación ciudadana como herramienta de gobernanza del Parque Kaukari, Copiapó (I)”, revela un esfuerzo concertado por parte de la mesa de gobernanza para involucrar a los residentes locales, y los miembros de organizaciones sociales en los procesos de toma de decisiones y asuntos públicos, bajo el compromiso de promover la participación ciudadana, subraya su dedicación hacia a la gobernanza inclusiva y colaborativa.

Respecto a las prácticas de participación promovidas por la mesa de gobernanza del parque Kaukari, se acentúa que esta se constituye por una variedad de integrantes, incluidos funcionarios públicos y representantes de la comunidad local, articulando diversas perspectivas en el proceso de toma de decisiones. Este enfoque fortalece la legitimidad y responsabilidad de las acciones de la mesa y contribuye al éxito general de la gestión del parque.

Existen barreras potenciales como es la conciencia limitada en ciertas poblaciones sobre los potenciales beneficios de la vinculación con el parque; las barreras digitales y las dificultades logísticas que impiden el

acceso de algunas personas a los procesos de participación. Conjuntamente, se debe establecer un plan estratégico de trabajo a mediano y largo plazo, que permita orientar el devenir del parque y de paso, cautivar la participación voluntaria y permanente de sus integrantes. Desafíos que se deben abordar y adaptar los enfoques para garantizar que todos los miembros de la comunidad puedan contribuir activamente en el presente y proyectar el futuro devenir de este espacio público.

El funcionamiento de la gestión del parque revela el uso de varias estrategias y mecanismos que fomentan la participación ciudadana, las cuales incluyen consultas públicas, reuniones comunitarias y talleres participativos para que los residentes de Atacama expresen sus opiniones, compartan ideas y contribuyan al desarrollo. Sobresale la rápida respuesta que se le otorga a las solicitudes de uso de espacios para actividades determinadas, existiendo un proceso claro, ordenado y consciente sobre los beneficios del uso de este espacio público. Estas iniciativas procuraron empoderar a la ciudadanía y, así, cerrar la brecha entre la administración y las comunidades locales.

Se identifican fortalezas, relacionadas al uso de tecnologías en sus procesos de planificación, ejecución de instancia de participación, como también de difusión de los espacios del parque y alternativas de actividades que éste oferta, los cuales les han permitido adaptarse a la contingencia, facilitar la inserción de nuevos miembros y conectarse con el acontecer comunal, sin atentar en su continuidad de funcionamiento.

De esta forma, la mesa de gobernanza desempeña un papel central en la toma de decisiones, la coordinación y la gestión en general. Su enfoque colaborativo y horizontal facilita la comunicación efectiva, la creación de consenso y una visión compartida para el desarrollo del espacio, contribuyendo en última instancia a la gestión integral y sostenible.

Si bien, se demuestra un compromiso con la participación ciudadana, la transparencia y la rendición de cuentas, también existen desafíos relacionados con la accesibilidad al parque, el cual no cuenta con locomoción pública que acerque a los usuarios a sus dependencias; la asunción de tecnologías de información para su gestión, lo cual arriesga la exclusión automática de los grupos de población considerada como analfabetos digitales; y la existencia de sectores de la población no representados. Este último aspecto se vincula con la falta de adopción de criterios de representatividad que direccionen la integración de representantes diferentes de la sociedad civil, lo cual arriesga la repetición de formas de exclusión instaladas en las lógicas culturales tradicionales. La conformación de la mesa exclusivamente por público autónomo, espontáneo y voluntario deja fuera aquellos grupos que requieren algún tipo de apoyo para concretar su adherencia, como son adultos mayores, infancia y personas con algún nivel de dependencia o pertenecientes a alguna minoría. Esta situación merma el sentido original del parque, el cual consiste en constituirse como un espacio de encuentro familiar y de toda la sociedad civil y conjuntamente, limita el aporte que puedan entregar en la toma de decisiones del devenir del parque.

Si bien la participación ciudadana es esencial para la gobernanza democrática y efectiva, no está exenta de obstáculos. En efecto, se identifican barreras como la falta de conciencia entre los ciudadanos sobre su derecho a participar, acceso limitado a información y recursos. Identificar y abordar estos desafíos es crucial para crear un entorno propicio para la participación.

Además, este trabajo reconoce oportunidades para fortalecer la participación ciudadanas, como promover la educación cívica, utilizar tecnología para plataformas digitales y comunicación, y fomentar la colaboración entre la mesa de gobernanza y las organizaciones de la sociedad civil.

Los distintos órganos y servicios públicos entre otras medidas deben implementar estrategias para fortalecer la participación ciudadana, en distintos ámbitos, como, por ejemplo; primero, proporcionar información accesible y clara sobre las políticas, programas y decisiones de las autoridades; segundo, organizar campañas de concientización y educación ciudadana sobre temas relevantes; y tercero, difundir a través de los medios de comunicación, sitios web y redes sociales, información asociada a políticas públicas. También se deben realizar consultas públicas antes de tomar decisiones importantes que afecten al territorio, velando porque sean inclusivas y representativas de la diversidad de la población. Otro aspecto importante recae en poner a

disposición de los ciudadanos plataformas en línea donde ellos puedan expresar sus opiniones y propuestas; paralelo al fomento de la interacción en línea. En esa misma dirección, se debe apostar por recopilación de información pertinente de manera digital; y así, implementar mesas de diálogo, foros y reuniones abiertas donde la comunidad puedan discutir directamente con los funcionarios gubernamentales sus problemas y buscar de manera conjunta las posibles soluciones.

En consecuencia, se vuelve evidente que involucrar a los ciudadanos en los procesos de toma de decisiones y la formulación de políticas puede conducir a una gobernanza más transparente, inclusiva y receptiva. Cuando la sociedad civil tiene la oportunidad de expresar sus opiniones, aportar ideas y participar activamente con las autoridades locales, se fomenta un sentido de propiedad y responsabilidad entre ellos y ellas. Esto a su vez, aumenta la confianza en las instituciones gubernamentales, mejora la calidad de las políticas y ayuda a abordar las preocupaciones locales de manera más eficiente.

En general, se subraya la importancia de la participación ciudadana en la gobernanza colaborativa y participativa; en tanto proporciona información valiosa sobre los desafíos y oportunidades que implica la implementación de prácticas participativas en el contexto específico del Parque Kaukari, Copiapó, Región de Atacama, las que podrían aplicar en otros ámbitos de la administración local.

Referencias

- Aguilar Villanueva, Luis. 2006. *Gobernanza y gestión pública*. México: Fondo Cultura Económica.
- Álvarez-Gayou, Juan. 2003. *Cómo hacer investigación cualitativa. Fundamentos y metodología*. México: Paidós Educador.
- Aranda Álvarez, Elviro 2004. “El marco constitucional de los servicios de inteligencia”. *Gestión del conocimiento y servicios de inteligencia*. Coord. Diego Navarro y Miguel Ángel Esteban. Boletín Oficial del Estado. Madrid.
- Biblioteca Congreso Nacional. 2021. Informe reporte regional 2021. Recuperado en <https://www.bcn.cl/siit/nuestropais/region3>
- Bobbio, Nolberto 2004. *El futuro de la democracia*. México: Fondo Cultura Económica.
- Corrales Mejias, Rodrigo. 2015. *Impacto de las redes sociales sobre la participación ciudadana en procesos electorales y la democracia: caso de Costa Rica*. Buenos Aires: Clacso.
- Díaz Herrera, Claudio. 2018. “Investigación cualitativa y análisis de contenido temático. Orientación intelectual de revista Universum”. *Revista General de Información y Documentación*. 28 (Nº 1): 119-142. <http://dx.doi.org/10.5209/RGID.60813>
- Fernández Muñoz, Adriana y Daniela Durán Rojas. 2020. “Actuar-Enseñar entre la Diversidad: Construyendo Educación Inclusiva en Atacama”. *Revista Internacional De Educación Para La Justicia Social* 9(2): 71–88. <https://doi.org/10.15366/riejs2020.9.2.004>
- Fernández Rodríguez, José Julio. 2018. “Transparencia y democracia: sobre las motivaciones y bases epistemológicas de la Ley gallega 1/2016”. *Revista Jurídica de la Universidad de Santiago de Compostela* 27 (3): 13-39. <https://dialnet.unirioja.es/servlet/articulo?codigo=6809408>
- Fernández, Teodoro y Paulina Courard. 2018. “Parque Kaukari del río Copiapó”. *ARQ (Santiago)* 99: 70-85. <https://dx.doi.org/10.4067/S0717-69962018000200070>
- García Pérez, Francisco 2019. “¿Es posible educar para la participación ciudadana dentro de la estructura escolar?”. *Geografía, Educación y Ciudadanía*. 809-822. ZOE/Centro de Estudios Geográficos, Instituto de Geografía e Ordenamiento do Território da Universidade de Lisboa.
- Garrote Campillay, Emilio 2019. “El rol de las municipalidades bajo el nuevo modelo de descentralización política regional”. *Revista Jurídica Municipal. AMUCH* 3: 10-15. https://issuu.com/amuch/docs/revista_juridicomunicipal_mayo
- Garrote Campillay, Emilio. 2018. “Participación ciudadana como derecho fundamental”. Ponencia presentada en el IX Congreso Internacional de Derecho Constitucional, Universidad de Nariño, Pasto, Colombia, 11-13 de abril.
- Garrote Campillay, Emilio. 2018. “Participación ciudadana y la asamblea constituyente en Chile: ¿Un cambio posible?”. *Revista Asociación de Abogado de Chile* 7: 10-18. http://www.asociacionabogados.cl/revista/numero_7/revista_n7.pdf
- Garrote Campillay, Emilio. 2020. “Gobernanza comunal en tiempos de pandemia”. *Diario Constitucional*. <https://www.diarioconstitucional.cl/articulos/gobernanza-comunal-en-tiempos-de-crisis-sanitaria/>
- Guzmán Sanhuesa, Daniela y Adriana Fernández Muñoz. 2023. “Experiencia docente en la implementación y desarrollo del sello pensamiento crítico de la carrera de Trabajo Social, Universidad de Atacama de Chile”. *TS Cuadernos de Trabajo Social* 25(25): 1-21. <https://doi.org/10.5281/zenodo.7566137>

- Hernández Sampieri, Roberto, Fernández Collado, Carlos y Pilar Baptista Lucio. 2014. Metodología de la investigación (6° Ed.). México, D.F.: McGraw Hill Interamericana. <https://www.casen2022.gob.cl/>.
- Ministerio de Vivienda y Urbanismo. 2024. Parque Kaukari [fotografías]. <https://www.parkekaukari.cl>
- Hobbes, Thomas. 1651. *Leviatan*. Inglaterra: Andrew Crooke.
- INE (Instituto Nacional Estadística). 2017. Informe Migración Interna en la Región de Atacama, Censo de población y vivienda 2017. https://regiones.ine.cl/documentos/default-source/region-iii/estadisticas-region-3/publicaciones-anuales-enfoques-y-s%C3%ADntesis/migraci%C3%B3n-interna/migraci%C3%B3n-interna-en-la-regi%C3%B3n-de-atacama-censo-2017.pdf?sfvrsn=998a1775_5
- Kooiman, Jan. 2009. *Gobernar en gobernanza*. Reino Unido: Publishers.
- MDSF (Ministerio de Desarrollo Social y Familia). 2022. Síntesis de Resultados Casen 2022: Pobreza por ingreso, pobreza multidimensional y distribución de los ingresos. Santiago, Chile: Gobierno de Chile, Ministerio de Desarrollo Social y Familia. <https://www.desarrollosocialyfamilia.gob.cl/storage/docs/ids/Informe-desarrollo-social-2022.pdf>
- MINVU (Ministerio de Vivienda y Urbanismo). 2022. Informe Normativa parque Kaukari. <https://parkekaukari.cl/wp-content/uploads/2022/05/NORMATIVA-PKK-2022.pdf>
- Monsiváis Carrillo, Alejandro. 2013. “Repensando la relación entre democracia y representación: algunas propuestas para ampliar el canon democrático”. *Revista Perfiles Latinoamericanos* 41 (enero-junio): 45-69
- ODEPA (Oficina de Estudios y Políticas Agrarias). 2018. Informativo regional: Región de Atacama. <https://www.odepa.gob.cl/wp-content/uploads/2019/04/Region-de-Atacama.pdf>
- Quintero Castellano, Carlos. 2017. “Gobernanza y Teoría de las Organizaciones”. *Perfiles Latinoamericano* 25 (julio-diciembre): 39-57. <https://doi.org/10.18504/pl2550-003-2017>
- Rehner, Johannes y Sebastián Rodríguez. 2018. “La máquina de crecimiento en una ciudad minera y el papel del espacio público: el proyecto Parque Kaukari, Copiapó”. *Revista De Urbanismo* 38: 1–22. <https://doi.org/10.5354/0717-5051.2018.50434>.
- Rodríguez, Gregorio, Gómez, Javier Gil Flores y Eduardo García Jiménez. 1999. *Metodología de la investigación cualitativa*. Granada, España: Aljibe.
- Seele, Andrew, Carlos Gervasoni y Enrique Peruzzotti. 2009. *Participatory Innovation and Representative Democracy in Latin America*. Washington, D.C.: Woodrow Wilson Center Press, The Johns Hopkins University Press.
- Sierra Caballero, Francisco. 2019. *Ciudadanía digital y desarrollo local: Experiencias y procesos de participación en la Unión Europea*. España: Minerva.
- Trigo, María Fernanda y Verónica Álvarez. Ed.2017. Desde el Gobierno Abierto al Estado Abierto en América Latina y el Caribe: Gestión Pública, Gobierno Abierto y Fortalecimiento de la Democracia en América Latina: CEPAL. Edición en PDF.

Información adicional

redalyc-journal-id: 729



Disponible en:

<https://www.redalyc.org/articulo.oa?id=72978397012>

Cómo citar el artículo

Número completo

Más información del artículo

Página de la revista en redalyc.org

Sistema de Información Científica Redalyc
Red de revistas científicas de Acceso Abierto diamante
Infraestructura abierta no comercial propiedad de la
academia

Emilio Alfonso Garrote Campillay, Adriana Fernández Muñoz
**Percepciones y prácticas de participación ciudadana como
instrumento para la gobernanza. Caso de estudio Parque
Kaukari, Copiapó, Región de Atacama**
**Perceptions and citizen participation practices as an instrument
to governance. Case of study: Kaukari Park, Copiapó, Atacama
Region**

Reflexiones

vol. 104, núm. 2, p. 69 - 93, 2025

Universidad de Costa Rica, Costa Rica

reflexiones.fcs@ucr.ac.cr

ISSN: 1021-1209

ISSN-E: 1659-2859

DOI: <https://doi.org/10.15517/rr.v104i2.59572>