



Revista Digital de Investigación y Postgrado

ISSN: 2665-038X

ISSN-L: 2665-038X

omar.escalona@iesip.edu.ve

Instituto de Estudios Superiores de Investigación Y
Postgrado

República Bolivariana de Venezuela

Schneeweile, Manuel

Utilisation d'un espace numérique de travail par les enseignants du primaire français
Revista Digital de Investigación y Postgrado, vol. 7, n° 13, 2026, Janvier-Juillet, pp. 25-35
Instituto de Estudios Superiores de Investigación Y Postgrado
San Cristóbal, República Bolivariana de Venezuela

DOI: <https://doi.org/10.59654/y31kpr60>

Disponible sur: <https://www.redalyc.org/articulo.oa?id=748583301002>

- ▶ Comment citer
- ▶ Numéro complet
- ▶ Plus d'informations sur l'article
- ▶ Page web du journal dans redalyc.org

redalyc.org

Système d'Information Scientifique Redalyc

Réseau des Revues Scientifiques d'Amérique Latine et les Caraïbes, l'Espagne
et le Portugal

Sans but lucratif académique du projet, développé dans le cadre de l'initiative
d'accès ouvert

Utilisation d'un espace numérique de travail par les enseignants du primaire français

Uso de espacios digitales de trabajo por maestros de enseñanza primaria en Francia



Manuel Schneewele*

Institut National Supérieur du Professorat et de l'Éducation (INSPÉ) Centre Val de Loire, Équipe de Recherche Contextes et Acteurs de l'Éducation, Université d'Orléans, Orléans, France.

Résumé

L'étude présente une analyse de la mise en œuvre de la plateforme PrimOT en tant qu'Environnement Numérique de Travail (ENT) dans l'académie française de la Région Centre-Val de Loire. La méthodologie repose sur une approche mixte de recherche en sciences sociales, combinant l'administration d'un questionnaire à des enseignants du primaire et la conduite d'entretiens semi-directif auprès de responsables de l'encadrement pédagogique. Les résultats ont permis de comprendre le niveau d'interaction avec la plateforme, la perception et la satisfaction des utilisateurs, ainsi que l'utilisation d'outils numériques pour l'apprentissage et l'impact de PrimOT sur l'environnement éducatif. L'étude conclut que la plateforme PrimOT est largement adoptée par les enseignants et s'intègre efficacement aux pratiques pédagogiques quotidiennes. Toutefois, l'étude identifie des défis et des pistes d'amélioration pour optimiser son potentiel et répondre aux besoins évolutifs du milieu éducatif.

Mots-clés : Technologie de l'éducation, enseignant, enseignement primaire, apprentissage.

Resumen

El estudio presenta un análisis de la implementación de la plataforma PrimOT como espacio digital de trabajo en la academia de la región central de Francia. La metodología utilizada se sustenta en la perspectiva mixta de la investigación social, mediante la aplicación de un cuestionario a maestros de escuelas primarias y de entrevistas semi-estructuradas a directores educativos. Los resultados permitieron comprender el nivel de interacción con la plataforma, así como la percepción y satisfacción, la utilización de herramientas digitales para el aprendizaje y el impacto de PrimOT en diversos aspectos del entorno educativo. Se concluyó que PrimOT ha sido ampliamente adoptada por los maestros, integrándose de manera efectiva en las rutinas diarias de enseñanza y aprendizaje. No obstante, se identificaron áreas de mejora y desafíos para maximizar el potencial de la plataforma, según las necesidades cambiantes del entorno educativo.

Palabras clave: tecnología de la educación, profesor, enseñanza primaria, aprendizaje.

Comment citer cet article (APA) : Schneewele, M. (2024). Utilisation d'un espace numérique de travail par les enseignants du primaire français. *Revista Digital de Investigación y Postgrado*, 7(13), 25-44. <https://doi.org/10.59654/y31kpr60>

Introduction

L'adaptation du système éducatif au numérique est devenue un axe central dans la société actuelle. Ainsi, de nombreux pays et organisations investissent dans des programmes et des budgets pour doter les écoles de dispositifs, connectivité et de plateformes numériques. Au sein de l'Union Européenne, le Plan d'action pour l'éducation numérique (2021-2027) a été adopté. Il s'agit d'une initiative visant à promouvoir une éducation numérique de haute qualité, inclusive et accessible, dont l'objectif est de soutenir l'adaptation des systèmes éducatifs à l'ère numérique ([Commission européenne, 2021](#)).

En raison du confinement mondial provoqué par la COVID-19, l'environnement professionnel et la vie quotidienne sont de plus en plus liés aux outils numériques. Ainsi, l'usage massif de plateformes éducatives n'est pas sans conséquence sur le travail quotidien de différents acteurs de l'éducation, tels que les enseignants et les élèves. Cela implique non seulement de disposer de l'infrastructure nécessaire, mais aussi de développer de meilleures compétences pour naviguer, comprendre et utiliser efficacement les technologies.

Dans le cadre de la numérisation de l'éducation en France, l'Espace Numérique de Travail (ENT) est introduit afin de moderniser la pédagogie et les outils de gestion scolaire. Son déploiement en 2020 a marqué une étape clé, en offrant de nouvelles opportunités pour optimiser et moderniser la gestion et l'organisation des établissements scolaires. La définition de ce terme renvoie à « un ensemble intégré de services numériques choisis et mis à disposition de tous les acteurs de la communauté éducative d'une ou plusieurs écoles ou d'un ou plusieurs établissements scolaires dans un cadre de confiance défini par un schéma directeur et par ses annexes » ([Ministère de l'Éducation Nationale et de la Jeunesse, Direction générale de l'enseignement scolaire, 2024](#)). En termes pratiques, on peut le conceptualiser comme une plateforme numérique intégrant des services de communication et de collaboration, d'information et de documentation, d'accompagnement de la vie de l'élève, de production pédagogique et éducative, ainsi que d'autres services utiles.

L'espace numérique de travail peut également être désigné, notamment par la communauté académique à l'international comme une plateforme éducative numérique. Des appellations qui s'inscrivent pleinement dans le processus de numérisation de l'éducation, appuyé par la volonté de développer de nouvelles formes d'organisation et de gestion scolaire, de mise à jour des stratégies et pratiques pédagogiques en classe, ainsi que la promotion des relations entre les structures éducatives.

À cet égard, diverses études se concentrent sur l'intégration de contextes numériques dans l'éducation, en examinant leur utilisation par les élèves ([Jiménez et Fernández, 2021](#) ; [Rivera et al., 2024](#) ; [Velasquí, 2019](#) ; [Floreset et Meléndez, 2024](#)) et par les enseignants et professeurs de différents systèmes éducatifs ([Barragán et al., 2024](#) ; [Chavez, 2021](#) ; [Mujica-Sequera, 2020](#) ; [Chugh et al., 2023](#)).

Par ailleurs, [Jacovkis et al. \(2022\)](#) expliquent comment l'adoption de plateformes éducatives numériques influence la sphère familiale. L'introduction des espaces numériques de travail dans le système éducatif français constitue un soutien à la relation entre l'école et la famille. L'objectif est de renforcer la coopération entre les parents et l'école dans les territoires, en impliquant la famille dans la vie scolaire.

D'autre part, il s'agit également d'améliorer la communication entre l'établissement et les parents, dans un contexte de confiance et de transparence. À cet égard, la sécurité et la confidentialité des données traitées sont garanties par l'application du Règlement Général sur la Protection des Données (RGPD) de l'Union européenne ([Conseil européen, 2018](#)).

Le déploiement des ENT dans les académies françaises est assuré et financé par les collectivités territoriales, qui offrent un accompagnement personnalisé aux utilisateurs. Ces outils numériques véhiculent un discours de changement centré sur les bénéfices potentiels de la technologie. Selon les statistiques du Ministère de l'Éducation Nationale, plus de 90 % des collèges et lycées publics disposent actuellement d'un ENT. Ce chiffre marque une progression significative depuis sa mise en œuvre. Cependant, leur intégration dans les écoles primaires reste progressive et limitée (Ministère de l'Éducation Nationale et de la Jeunesse, 2023). Comme indiqué précédemment, les ENT ont entraîné un changement dans les pratiques et les relations entre les acteurs impliqués dans le contexte scolaire. Dans cet objectif, cette recherche présente comme principaux résultats une analyse de l'utilité, de l'ergonomie et de l'acceptabilité de l'ENT par des enseignants du primaire. Il est considéré que ces espaces peuvent créer des liens entre leurs utilisateurs, tout en constituant une source d'innovation pédagogique et en facilitant la coéducation. De même, ces espaces sont susceptibles de favoriser l'accès et la communication avec un public éloigné.

L'étude a également permis de déterminer l'impact des plateformes éducatives numériques sur divers aspects de l'environnement éducatif, ainsi que les défis liés à la mise en œuvre et à l'adoption de ces outils technologiques, du point de vue des responsables d'écoles primaires. Malgré les possibilités offertes par les plateformes éducatives numériques, des divergences persistent entre les discours institutionnels, les concepteurs de la plateforme et les perceptions des acteurs éducatifs. Conformément à ce qui précède et à partir de la revue de la littérature académique, un vide bibliographique est constaté, lié à la faible production de recherches dans l'enseignement primaire français, examinant l'usage des ENT comme un élément central des systèmes éducatifs contemporains et de l'agenda éducatif mondial.

Ainsi, cette étude a pour objectif d'analyser l'utilisation d'un ENT dans les écoles primaires relevant de l'Académie Orléans-Tours, située dans la Région Centre-Val de Loire.

Cadre contextuel de l'étude

Dans le but de soutenir les idées exprimées précédemment et de situer le lecteur dans le contexte de la recherche, une caractérisation de l'Académie Orléans-Tours et de l'ENT nommé PrimOT est présentée.

Ces sections permettent de situer l'étude dans un contexte éducatif spécifique, dont les politiques numériques, la structure institutionnelle et les ressources technologiques influencent directement les pratiques enseignantes observées. Dans les recherches de type descriptif-interprétatif, la compréhension du cadre institutionnel et technologique est essentielle pour une analyse rigoureuse des données.

Caractérisation de l'académie d'Orléans-Tours

La Région Centre-Val de Loire se situe au sud de Paris et fait partie de l'une des trente académies qui composent le système éducatif français. Son siège académique se trouve dans la ville d'Orléans et il est chargé de la supervision et de la gestion des établissements éducatifs de l'ensemble de ses six départements.

Cette supervision éducative inclut la mise en œuvre des politiques éducatives nationales au niveau local, dans les écoles primaires, secondaires, et dans une moindre mesure les universités. Parmi ses autres fonctions figure la gestion des ressources humaines, principalement les enseignants et le personnel administratif, ainsi que l'administration du budget alloué à l'éducation dans sa juridiction. Parmi



ses autres fonctions figure la gestion des ressources humaines, principalement les enseignants et le personnel administratif, ainsi que l'administration du budget alloué à l'éducation dans sa région.

L'Académie assure la qualité de l'éducation en évaluant les résultats scolaires et en mettant en œuvre des programmes d'amélioration. Dans ce cadre, elle promeut l'innovation éducative et l'utilisation des nouvelles technologies en classe. Pour ce faire, elle propose une formation continue aux enseignants, favorisant leur développement professionnel ainsi que la mobilité au sein du système éducatif.

Les élèves relevant de l'Académie disposent de divers services d'accompagnement, tels que l'orientation professionnelle et personnelle, les bourses et aides financières. De plus, des programmes pour l'inclusion et la réussite scolaire leur sont proposés, notamment des dispositifs adaptés aux élèves à besoins particuliers.

Les thématiques des projets de recherche soutenus par l'Académie d'Orléans-Tours sont liées à l'innovation éducative, en prenant en compte le développement de méthodes pédagogiques modernes, l'intégration des technologies numériques dans l'enseignement et la promotion de la recherche en éducation. Ainsi, l'académie joue un rôle crucial dans le développement éducatif de la région, contribuant à sa croissance et à la cohésion sociale. De plus, elle collabore avec les autorités locales, les entreprises et d'autres organisations afin de favoriser une éducation répondant aux besoins du marché du travail et de la société en général.

Dans ce sens, on peut affirmer que l'Académie d'Orléans-Tours est une entité clé du système éducatif français, dédiée à garantir une éducation de qualité, adaptée aux besoins et aux défis de sa région. Son action s'inscrit principalement dans la gestion administrative, le soutien aux élèves et aux enseignants, ainsi que la promotion de l'innovation éducative. Cependant, parmi ses défis figurent la mise en œuvre rapide des réformes éducatives nationales et le maintien de la qualité éducative face aux contraintes budgétaires. Parmi les opportunités dont dispose l'Académie d'Orléans-Tours, on peut citer le renforcement de la collaboration avec les acteurs régionaux et nationaux, l'application de nouvelles technologies et de méthodes pédagogiques innovantes, ainsi que la promotion de programmes de mobilité étudiante et professionnelle. La mise en place des ENT depuis 2021 offre un environnement unifié permettant aux enseignants d'exercer leurs fonctions de manière plus efficace et flexible en tirant parti des avantages de la technologie pour surmonter des limitations physiques ou géographiques. Ces plateformes virtuelles, intégrant divers outils et applications informatiques, favorisent par ailleurs le travail collaboratif entre enseignants et autres acteurs de l'éducation.

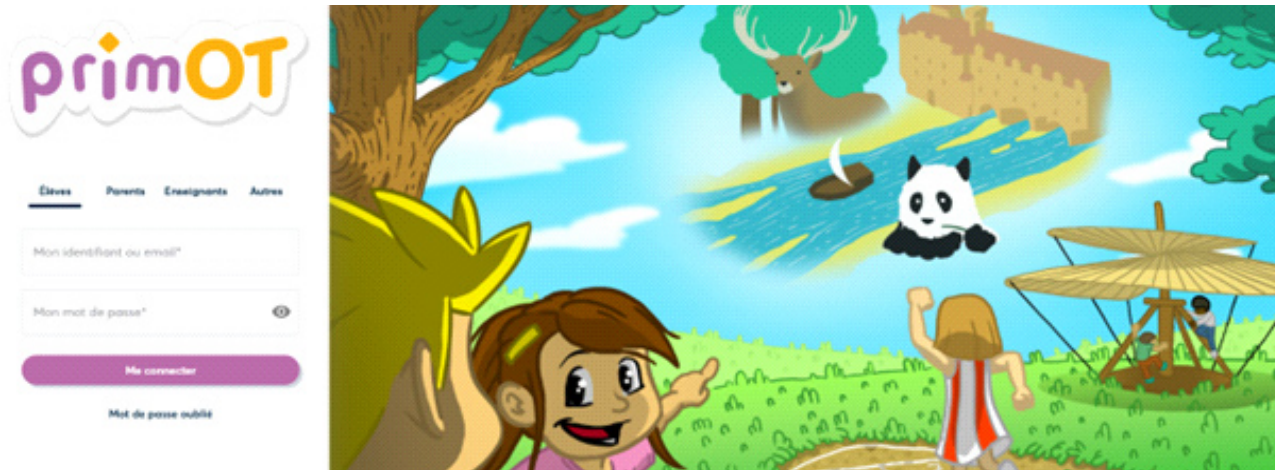
L'Espace Numérique de Travail PrimOT dans l'académie d'Orléans-Tours

L'espace de travail numérique PrimOT, acronyme de Primaire Orléans-Tours, est un service en ligne payant, accessible sur abonnement, disponible dans les établissements d'enseignement préscolaire et dans les écoles primaires relevant de l'Académie d'Orléans-Tours.

L'objectif de son lancement, le 1er décembre 2021, était de faciliter la gestion administrative et pédagogique, ainsi que d'améliorer la communication entre les différents acteurs de la communauté éducative (enseignants, élèves, parents et gestionnaires du service). Accessible depuis tout appareil disposant d'une connexion Internet, il intègre des outils et ressources éducatifs et pédagogiques. De plus, il propose un service aux familles permettant le suivi de la vie scolaire et des activités de leurs enfants, ainsi que la communication avec les enseignants.

Figure 1

Interface de connexion PrimOT



Note : Tiré de <https://www.primot.fr/auth/login>

PrimOT repose sur l'interface de la plateforme Beneylu, principalement destinée à la communication ainsi qu'à la gestion administrative et pédagogique dans les écoles primaires françaises. Ainsi, PrimOT présente comme caractéristiques essentielles : l'organisation des classes, la gestion des emplois du temps, le suivi académique, la disponibilité illimitée de ressources et d'outils d'apprentissage, la communication école-famille, ainsi que le travail collaboratif élève-élève et enseignant-enseignant. Bien que conçue de manière intuitive pour des utilisateurs de tous âges, elle garantit la sécurité des données personnelles et des informations sensibles partagées par les utilisateurs. Son accès se veut contrôlé et géré par des autorisations afin que seules les personnes habilitées puissent consulter certaines informations.

29

Figure 2

Le service « cahier de textes » utilisé pour organiser le déroulement du cours et les activités des élèves



Note : Tiré de <https://www.snc.recia.fr/interface-et-outils-primot>

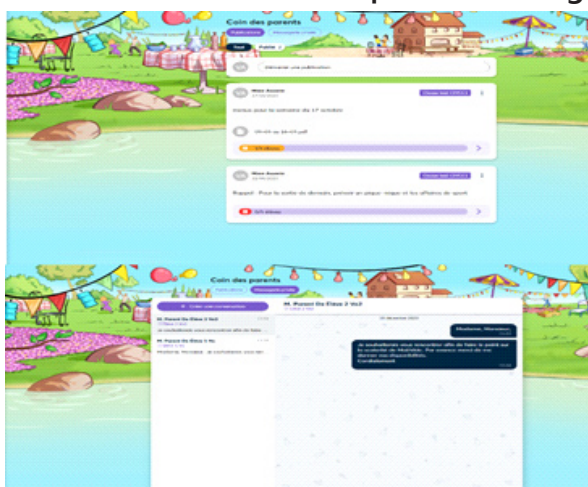


Les utilisateurs de cette plateforme sont les enseignants, les élèves et leurs familles, les directeurs d'école, ainsi que les responsables municipaux et des établissements publics œuvrant pour la coopération intercommunale, c'est-à-dire des structures administratives qui favorisent la collaboration entre communes afin d'améliorer la qualité des services publics locaux.

Selon la typologie de ses utilisateurs, PrimOT différencie les services qu'elle propose. Pour les classes et les écoles, elle met à disposition des manuels scolaires, des contenus multimédias pour l'apprentissage, une bibliothèque numérique, des défis de classe, un bulletin d'informations, un rapport sur l'école, un agenda d'activités et un service de messagerie. Pour les communes et les établissements publics, elle offre des services tels qu'un blog, un « Coin des parents », la publication d'informations municipales, les menus de cantine, les actualités, les activités des centres de loisirs, entre autres. De plus, elle fournit une médiathèque pour le partage de documents, la création de comptes et la personnalisation de l'espace numérique avec des logos et des liens vers des services externes utilisés par les écoles et les familles.

Figure 3

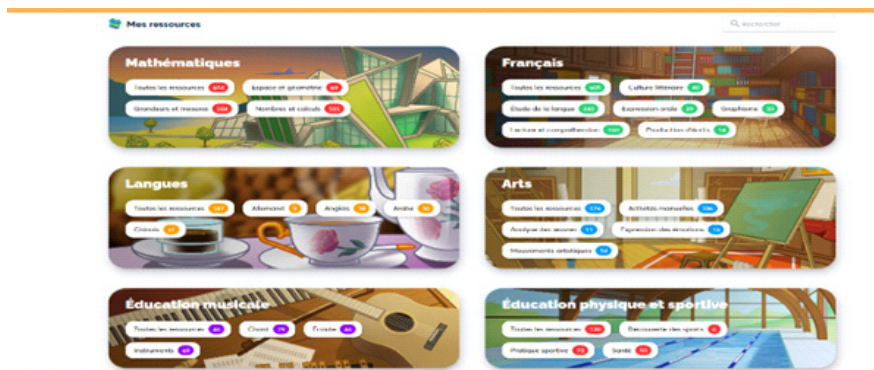
Le service de messagerie instantanée dans le « Coin des parents », dédié à la transmission d'informations aux familles et à la communication parents-enseignants



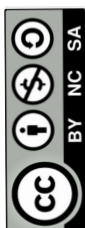
Note : Tiré de <https://www.snc.recia.fr/interface-et-outils-primot>

Figure 4

Les ressources multimédias de la plateforme, en soutien aux différentes matières



Note : Tiré de <https://www.snc.recia.fr/interface-et-outils-primot>



La mise en œuvre de PrimOT a apporté divers avantages à l'enseignement primaire dans la Région Centre-Val de Loire, parmi lesquels on peut citer sa facilité d'utilisation, son ergonomie intuitive, la possibilité d'accomplir les tâches professionnelles de manière flexible grâce à ses différents services, ainsi que la sécurité offerte dans le traitement des données. Quelques années après son déploiement dans l'Académie d'Orléans-Tours, PrimOT constitue un terrain de recherche pertinent, car il permet d'analyser ses usages et d'évaluer son utilité ainsi que son impact du point de vue de ses principaux utilisateurs.

Méthodologie

Le présent article se fonde sur une approche de recherche mixte, combinant des instruments qualitatifs et quantitatifs. Selon [Hernández et al. \(2014\)](#), « *la necesidad de utilizar los métodos mixtos es la naturaleza compleja de la gran mayoría de los fenómenos o problemas de investigación abordados en las distintas ciencias, representados o constituidos por dos realidades, una objetiva y la otra subjetiva* » [la nécessité d'utiliser les méthodes mixtes réside dans la nature complexe de la grande majorité des phénomènes ou problèmes de recherche abordés dans les différentes sciences, représentés ou constitués par deux réalités, l'une objective et l'autre subjective] (p.536).

Par ailleurs, la recherche adopte une portée descriptive et exploratoire, en raison de ses caractéristiques principales, parmi lesquelles on peut mentionner que « la teoría constituye una reflexión en y desde la praxis, intenta comprender la realidad, profundiza en los diferentes motivos de los hechos, el individuo es un sujeto interactivo, comunicativo, que comparte significados » [la théorie constitue une réflexion dans et à partir de la praxis, elle tente de comprendre la réalité, elle approfondit les différentes motivations des faits, l'individu est un sujet interactif et communicatif, qui partage des significations] ([Walker, 2016, p.21](#)). Conformément à ce qui a été exposé, dans un premier temps, une approche quantitative a été menée, au cours de laquelle un questionnaire a été administré aux enseignants utilisant la plateforme. L'objectif était d'examiner l'utilité, l'ergonomie et l'accessibilité de la plateforme. Dans un second temps, une approche qualitative a été adoptée à travers la réalisation d'entretiens semi-directifs auprès de responsables locaux, portant sur l'adoption des espaces numériques de travail et leur utilisation spécifique par les enseignants dans la communication avec les parents.

Échantillon

Au total, 34 personnes ont participé à l'étude, elles sont issues de trois écoles primaires de l'académie étudiée. Ce nombre est basé sur l'acceptation du consentement éclairé et sur l'adéquation aux critères de sélection suivants :

Pour la sélection des enseignants : (a) Niveau d'expérience dans l'utilisation de PrimOT. (b) Nombre de matières, domaines ou disciplines enseignés à l'aide de PrimOT.

Pour la sélection de responsables de l'encadrement pédagogique : (a) Fonction du participant : directeur d'école, inspecteur de l'éducation nationale, conseiller pédagogique et référent numérique. (b) Travailler dans une école primaire appartenant à l'Académie d'Orléans-Tours. (c) Avoir une expérience d'au moins un an avec la plateforme.

Ainsi, l'échantillon était constitué de 23 enseignants et 11 personnes avec des responsabilités pédagogiques.

Le choix de ces participants a été motivé par leur implication dans le déploiement des outils numériques, ainsi que par leur rôle essentiel pour garantir que la technologie constitue un outil efficace et sûr, au service des objectifs éducatifs de l'institution. L'accès à l'échantillon s'est effectué de manière présentielle et à distance, sans distinction, en utilisant notamment des outils intégrant un service de messagerie en ligne.

Instruments

Pour la réalisation de cette étude, un questionnaire sur l'utilisation de PrimOT par les participants a d'abord été administré. Le questionnaire (Annexe 1), en plus des questions relatives aux données professionnelles et aux informations démographiques, comprenait 14 items dans lesquels l'informateur exprimait ses expériences concernant : le niveau d'interaction et la fréquence d'utilisation de PrimOT (bloc 1), la perception et la satisfaction vis-à-vis de PrimOT (bloc 2), l'impact sur l'enseignement et l'apprentissage (bloc 3), les aspects techniques et le support (bloc 4), la sécurité et la confidentialité (bloc 5). L'instrument a été administré virtuellement pendant les mois de mai et juin 2022, avec la collaboration des inspecteurs de l'éducation nationale des départements du Cher et du Loiret, responsables de la mise en œuvre technologique dans les écoles primaires participant à l'enquête.

Par ailleurs, des entretiens semi-directifs ont été menés auprès de responsables pédagogiques. Le guide d'entretien (Annexe 2) était axé sur les usages réels ou perçus, selon quatre axes thématiques : les élèves, les enseignants, les parents et l'école. D'une durée de 30 à 45 minutes, ces entretiens ont respecté les exigences éthiques de tout processus de recherche. Cela a été formalisé par un consentement éclairé pour la tenue et l'enregistrement des entretiens. Par la suite, ils ont été intégralement transcrits via un verbatim, anonymisés et codés avec le logiciel ATLAS.ti (version web). Les entretiens ont été conduits durant les mois de septembre et octobre 2022.

Analyse des données

Tous les calculs statistiques ont été réalisés à l'aide du tableur de Microsoft Excel, ce qui a permis une analyse graphique des informations recueillies. Pour l'analyse des réponses aux entretiens, les arguments des participants ont été regroupés et catégorisés, en identifiant les éléments de similitudes ainsi que les divergences. La méthode des associations libres de mots a été utilisée, laquelle analyse l'ordre d'apparition des termes ainsi que leur fréquence (Ramírez, 2024). Les fondements théoriques de cette méthode montrent que le discours est une pratique sociale fondée sur les actions et les manifestations des acteurs. Enfin, les transcriptions ont été regroupées et le processus de codage a été développé en tenant compte des axes définis pour chaque participant (responsable ou enseignant). Pour finir, ont été mises en avant les narrations collectives les plus pertinentes, directement liées à l'objectif central de cette recherche, ainsi que les thématiques mobilisées dans cette étude.

Résultats

Nous présentons ici les principales conceptions et positions des personnes interrogées, concernant l'utilisation et le fonctionnement des ENT. Pour ce faire, les données collectées sont regroupées en fonction des techniques de recherche appliquées dans l'objectif de structurer la description des résultats de manière logique et cohérente.

Passation du questionnaire aux enseignants

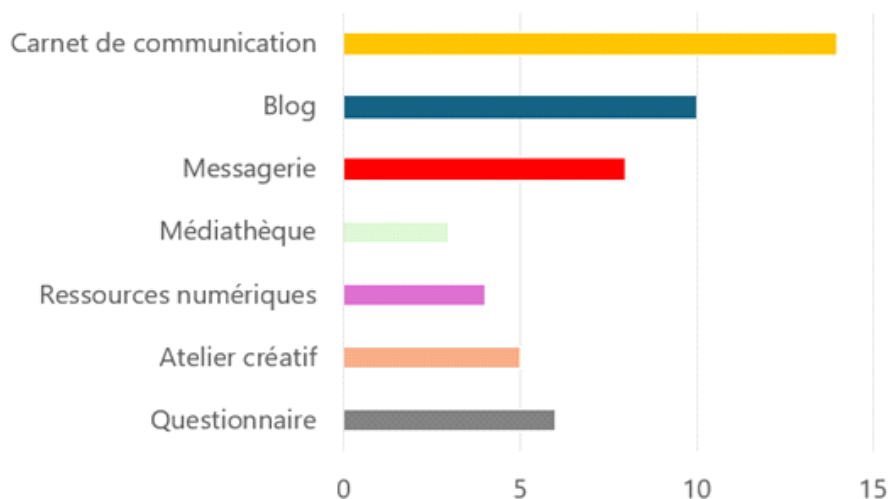
Le premier bloc du questionnaire visait à évaluer le niveau d'interaction des utilisateurs avec la plateforme PrimOT, ainsi que la fréquence d'utilisation des différentes fonctionnalités qu'elle propose. Les

résultats obtenus révèlent un niveau satisfaisant d'interaction avec l'outil qui se reflète dans l'utilisation quotidienne de PrimOT par la majorité des participants. Cette fréquence d'utilisation suggère que la plateforme s'est solidement intégrée dans les routines quotidiennes des enseignants, tant pour la planification que pour la réalisation des activités pédagogiques. Seul un faible pourcentage (10 %) des répondants a déclaré un usage sporadique ou limité, ce qui pourrait être lié à des facteurs tels que la nature de leurs fonctions ou la disponibilité en temps.

En ce qui concerne la perception et la satisfaction vis-à-vis de la plateforme (bloc 2), les participants de l'étude ont exprimé une tendance positive, mettant en avant la facilité d'utilisation et le caractère intuitif de l'interface comme principaux facteurs de satisfaction. Cependant, certains répondants ont signalé des pistes d'amélioration, principalement liées au design visuel de l'outil, estimant que la quantité de fonctionnalités complique la sélection de celle souhaitée. Ils regrettent également l'absence d'un support technique disponible en cas de problème.

Le bloc 3 portait sur l'impact de PrimOT dans l'enseignement et l'apprentissage. Les utilisateurs ont déclaré recourir à une grande variété de fonctionnalités offertes par la plateforme. Parmi les plus utilisées figurent : le carnet de liaison, employé pour la communication entre l'école et les parents, le cahier de texte, utilisé par l'enseignant pour organiser le travail scolaire quotidien et s'assurer que les devoirs ne soient pas oubliés, la messagerie, ainsi que d'autres outils de gestion de contenus, de création d'activités interactives et de dispositifs d'évaluation. Ce constat montre que la plateforme n'est pas seulement utilisée comme un simple répertoire d'informations, mais également comme une ressource dynamique favorisant l'interaction et la participation des élèves. En figure 5 est représenté graphiquement le pourcentage d'utilisation des outils mentionnés.

Figure 5
Fonctionnalités de PrimOT les plus utilisées par les enseignants, les élèves et les parents



Note : élaboration propre.

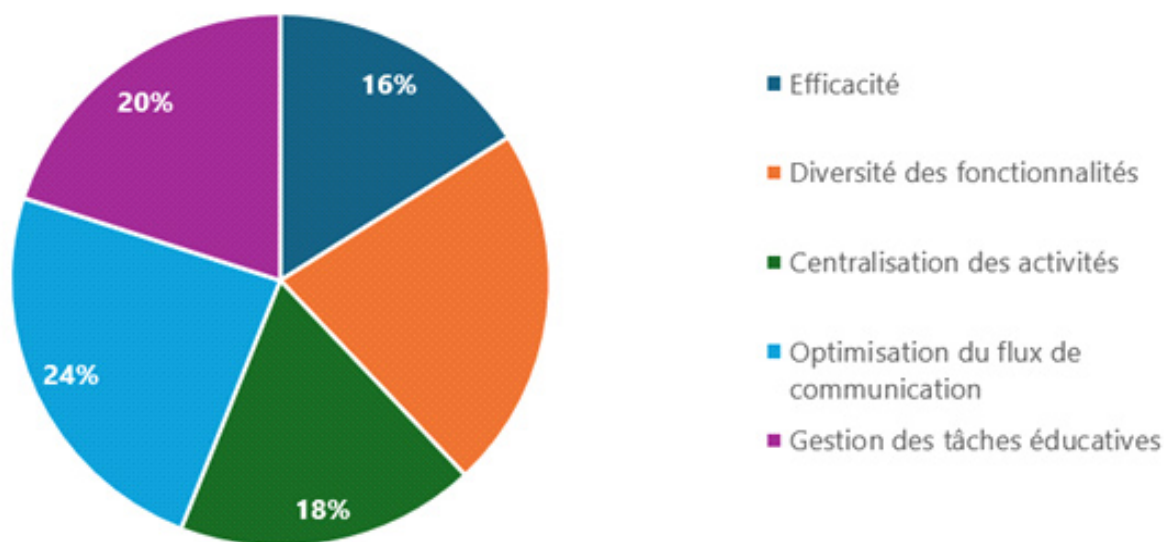
L'utilisation notable de ces outils est liée à la régularité avec laquelle les utilisateurs les explorent et les appliquent dans leurs tâches pédagogiques. De nombreux enseignants ont décrit leur usage de la plateforme comme intensif et constant, ce qui suggère un haut degré de confiance dans le fonctionnement de PrimOT pour soutenir leurs activités éducatives. Ce niveau d'utilisation peut être lié à la perception de PrimOT comme

un outil fiable et efficace pour l'enseignement et l'apprentissage. En ce qui concerne les aspects techniques et le support (bloc 4), les répondants ont généralement évalué ces éléments de manière favorable. Toutefois, certains ont mentionné des problèmes occasionnels de connectivité et la nécessité d'un support technique plus réactif lors de situations critiques, comme les périodes d'examens ou les activités évaluatives.

Enfin, dans le bloc 5 relatif à la sécurité et à la confidentialité, les participants ont exprimé leur confiance dans les mesures de sécurité mises en place par PrimOT. La majorité s'est dite satisfaite (80 %) des politiques de confidentialité, bien que certains aient suggéré des améliorations concernant la transparence dans la gestion des données personnelles et académiques ainsi que le chiffrement des informations partagées avec les parents des élèves.

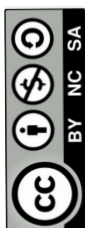
En comparant PrimOT à d'autres outils similaires, les répondants ont indiqué qu'ils préféraient PrimOT en raison de sa constance dans les performances et de la grande gamme de fonctionnalités qu'il offre en un seul endroit. Le graphique de la figure 6 illustre les raisons de la préférence des participants pour l'utilisation de cette plateforme..

Figure 6
Motivations pour l'utilisation de PrimOT



Note : élaboration propre.

Les résultats du questionnaire confirment l'utilité, l'ergonomie et l'acceptabilité de l'ENT. Ces trois éléments sont perçus positivement par l'ensemble des enseignants ayant répondu au questionnaire. L'un des aspects les plus reconnus est l'avantage qu'il offre pour la communication avec les parents, renforçant ainsi la relation école-famille. Les obstacles évoqués par les participants concernent principalement la mise en place récente de la plateforme numérique et l'importance de former à la fois les enseignants et les parents qui ne se sentent pas à l'aise avec les outils numériques ou qui n'y sont tout simplement pas habitués.



Passation des entretiens auprès de cadres de l'éducation nationale

En complément du questionnaire administré, des entretiens semi-directifs ont été réalisés avec les responsables de plusieurs écoles primaires. Ces entretiens avaient pour objectif d'explorer les usages réels ou perçus de la plateforme PrimOT à travers les axes thématiques évoqués dans la section méthodologie. Nous présenterons donc ici les principaux thèmes et les positions les plus pertinentes qui sont ressorties des entretiens avec les responsables.

Les premières questions ont porté sur l'impact de l'ENT sur les élèves. Les responsables ont souligné que PrimOT a eu un effet significatif sur l'engagement et la motivation des élèves. Il a été observé que la plateforme facilite la personnalisation de l'apprentissage, permettant aux élèves de progresser à leur propre rythme et selon leurs besoins individuels. De plus, certains responsables pédagogiques ont mentionné que PrimOT a amélioré les compétences numériques des élèves, les préparant mieux à l'utilisation des technologies dans de futurs contextes académiques.

Pour les responsables de l'encadrement pédagogique chargés du déploiement de l'ENT, PrimOT est « la plateforme scolaire à la hauteur des enfants », principalement « conçue pour les élèves car ce sont eux qui auront le plus d'actions sur la plateforme ». Ils indiquent que l'objectif est qu'elle soit visuellement attractive pour les enfants afin de les motiver à apprendre. Par ailleurs, elle doit offrir des fonctionnalités adaptées aux enseignants comme aux parents.

En ce qui concerne les enseignants, les responsables considèrent que la plateforme constitue un outil précieux pour la planification et la gestion des activités éducatives. Ils ont souligné que la plateforme permet une meilleure organisation des supports pédagogiques et facilite la communication entre les enseignants, ce qui a amélioré la collaboration et la cohérence dans l'enseignement. De plus, il est perçu que les enseignants ont développé de nouvelles compétences numériques, améliorant leur capacité à intégrer les technologies dans leur pratique pédagogique.

Selon les responsables de l'encadrement pédagogique, les enseignants sont les principaux instigateurs des usages de la plateforme. En publiant des informations et des messages, ils permettent aux parents de les consulter, d'y répondre, de suivre les devoirs de leurs enfants et de participer à leur éducation. Les personnes interrogées soulignent l'importance de l'accès à la plateforme depuis un appareil mobile, ce qui faciliterait l'utilisation par les parents, surtout pour les enfants en maternelle lorsque ceux-ci ne maîtrisent pas les fonctionnalités de la plateforme. Jusqu'à présent, la plateforme n'était accessible que via un ordinateur, ce qui posait des difficultés pour certaines familles, le téléphone mobile étant l'appareil le plus utilisé et le plus accessible pour les parents.

Toujours les responsables pédagogique interrogés, PrimOT intègre une multitude d'applications en constante évolution. Parmi les applications les plus utilisées figurent le cahier de textes, le carnet de liaison et la messagerie, des réponses qui correspondent aux résultats obtenus dans le questionnaire adressé aux enseignants. Toutefois, on observe également l'usage d'autres outils tels que la médiathèque, qui stocke des ressources éducatives numériques, et le blog, qui sert notamment de carnet de vie pour la maternelle. Tout ceci permet de répondre aux préoccupations des parents concernant l'apprentissage de leurs enfants. Dans le cas du carnet de liaison, son importance dans l'interaction enseignants-parents est particulièrement soulignée.

En ce qui concerne les parents, les entretiens ont révélé que PrimOT a permis un engagement plus important dans le processus éducatif de leurs enfants. Les personnes interrogées ont indiqué que la



plateforme offre aux parents un accès plus direct aux informations sur les progrès scolaires et les activités pédagogiques, ce qui a amélioré la communication entre l'école et les familles. Cependant, certains responsables pédagogiques ont également mentionné des défis liés à la formation des parents pour un usage efficace de la plateforme.

Les responsables de l'encadrement pédagogique ont également expliqué que l'outil appelé le « coin des parents » facilitera la communication par chat avec l'école. Il offrira la possibilité de conserver les conversations afin de les relire au moment opportun. De cette manière, la communication sera plus instantanée et intégrée, tout en permettant une mise à jour des informations via la plateforme.

Au niveau institutionnel, les responsables considèrent que PrimOT a contribué à la modernisation des pratiques administratives et pédagogiques des écoles. La plateforme a été perçue comme un catalyseur de la transformation numérique des établissements, favorisant une culture d'innovation et d'adaptation technologique. De plus, un impact positif semble avoir été constaté sur la coordination entre les différents services de l'école, améliorant l'efficacité dans la gestion et le suivi des activités éducatives.

En résumé, les entretiens semi-directifs menés auprès de responsables du déploiement de l'ENT dans les écoles révèlent une perception positive de l'impact de PrimOT sur divers aspects de l'environnement éducatif. Bien que des défis liés à la mise en œuvre et à l'adoption de la plateforme soient reconnus, ils apprécient son potentiel dans l'amélioration de l'enseignement, de l'apprentissage et de la gestion scolaire.

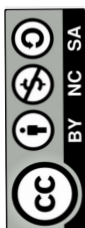
Discussion

Les résultats issus de l'application des instruments décrits permettent une caractérisation multifacette de l'utilisation de la plateforme PrimOT dans l'enseignement primaire au sein de l'Académie d'Orléans-Tours. Ils indiquent une intégration progressive et fonctionnelle de l'ENT dans les pratiques pédagogiques, avec des impacts variés mais complémentaires sur les enseignants, les élèves, les parents et les responsables de l'encadrement pédagogique.

L'usage quotidien de PrimOT, rapporté par la majorité des enseignants, suggère une appropriation efficace de l'outil, en accord avec les observations d'auteurs tels que [Liriano \(2024\)](#) et [Meridja et Abdelbaki \(2024\)](#), qui identifient la récurrence d'utilisation comme un élément essentiel pour l'intégration technologique dans l'enseignement primaire. Contrairement à d'autres recherches où l'on observe une utilisation instrumentale ou marginale des plateformes numériques ([Pérez et García, 2023](#)) et donc des usages limités et ponctuels, les données recueillies révèlent une fonctionnalité active et fréquente, englobant non seulement les aspects administratifs mais aussi pédagogiques. Cela confirme donc le potentiel de PrimOT en tant qu'environnement de travail numérique solide et adaptable.

Cependant, l'usage sporadique de la plateforme, signalé par un petit groupe d'enseignants, invite à une réflexion approfondie sur les variables contextuelles qui déterminent la fréquence d'utilisation. Dans ce cadre, la charge de travail, la formation numérique des utilisateurs et le soutien institutionnel pourraient expliquer la résistance ou la faible appropriation technologique, conformément aux facteurs identifiés par [Arotoma \(2024\)](#) relatifs aux barrières internes à l'adoption des technologies de l'information et de la communication dans un contexte de recherche similaire à celui de cette étude.

La perception favorable de l'interface de la plateforme renforce l'idée que l'ergonomie constitue un



élément clé pour l'intégration technologique dans le processus éducatif en enseignement primaire. Cette affirmation concorde avec l'étude d'[Arreola et al. \(2022\)](#), qui examine l'ergonomie, l'utilité, la gestion administrative et les compétences numériques comme des aspects permettant d'améliorer la qualité de l'enseignement primaire grâce à l'intégration des technologies dans le processus pédagogique. Néanmoins, les critiques relatives au design visuel et à la saturation fonctionnelle pointent vers une problématique de complexité : une plateforme offrant de multiples options peut devenir, aux yeux de l'utilisateur, moins accessible si elle ne dispose pas d'un support technique adéquat. Ces observations s'alignent sur les travaux de [Carballo et González \(2023\)](#), qui soulignent l'importance d'un design centré sur l'utilisateur dans la construction des ENT.

En ce qui concerne l'impact pédagogique, tant les enseignants que les responsables ont souligné que PrimOT ne facilite pas seulement l'organisation du travail pédagogique, mais favorise également l'interaction et l'autonomie des élèves, en accord avec les principes de l'apprentissage actif et personnalisé ([Enríquez & Navarro, 2024](#)). Dans cette perspective, la plateforme est perçue comme une valeur ajoutée, dans la mesure où elle permet de gérer le rythme de travail, d'améliorer la communication avec les familles et de renforcer le lien école-famille. Ainsi, la plateforme joue un rôle qui dépasse le simple support technologique et se transforme en médiateur didactique et social.

Une dimension émergente d'une importance particulière est l'implication des parents dans le processus éducatif, grâce à PrimOT. Les arguments exprimés par les enseignants et les responsables concernant l'utilité d'outils tels que le « Coin des Parents » se retrouvent également dans des études plus récentes sur la coresponsabilité éducative dans les environnements numériques pour renforcer l'accompagnement familial et améliorer les performances scolaires des élèves ([Teherán, 2025](#)). Cependant, la disponibilité d'une application mobile de PrimOT constitue un obstacle à la communication avec les familles, notamment dans les foyers où l'ordinateur n'est pas le dispositif principal. Cette situation souligne la nécessité d'un design multiplateforme afin de permettre une participation plus large des familles.

Du point de vue institutionnel, les responsables de l'encadrement pédagogique estiment que la plateforme est un catalyseur de la transformation numérique des écoles. Cette perception est cohérente avec les résultats de l'étude menée par [Gonon et al. \(2024\)](#), qui analyse la transformation numérique à travers les objectifs, les structures, les cultures et les pratiques de l'école. L'amélioration de la coordination inter-départementale et la fluidification des processus administratifs constituent des effets secondaires positifs, mettant en évidence la portée de l'outil au-delà de la classe.

Malgré les avancées, des défis persistent concernant la formation de tous les acteurs impliqués. Bien que les enseignants aient développé des compétences numériques, un fossé demeure dans la maîtrise de ces outils chez certains parents et tout particulièrement en maternelle. Cette constatation réaffirme la nécessité d'une formation continue et inclusive, non seulement pour les enseignants, mais également pour les familles, afin de consolider une communauté éducative compétente sur le plan numérique.

En résumé, les résultats confirment l'utilisabilité et l'utilité de PrimOT dans le contexte scolaire, mais son efficacité dépend de facteurs infrastructurels (accessibilité, support, formation) et culturels (attitudes face au changement, compétences numériques). L'étude corrobore certains modèles identifiés dans des recherches antérieures sur les environnements numériques éducatifs, mais met également en évidence des domaines non résolus, tels que l'utilisabilité à partir d'appareils mobiles ou la formation transversale. Ces domaines doivent être abordés pour une mise en œuvre plus équitable et efficace.



Conclusion

La présente étude a exploré la mise en œuvre et l'impact de la plateforme PrimOT dans le contexte éducatif des écoles primaires, en abordant la perspective des enseignants et des responsables de l'encadrement pédagogique. Les résultats obtenus permettent de confirmer que PrimOT a été largement adoptée par les enseignants, s'intégrant de manière effective dans les routines quotidiennes d'enseignement et d'apprentissage. La fréquence d'utilisation suggère que la plateforme est perçue comme une ressource essentielle, contribuant à l'efficacité et à l'efficacité du processus éducatif.

La satisfaction vis-à-vis de la plateforme, qui ressort aussi bien par des données quantitatives du questionnaire que des données qualitatives des entretiens, met en évidence une perception majoritairement positive à l'égard de PrimOT. Les utilisateurs apprécient la facilité d'utilisation, l'intuitivité de l'interface ainsi que les fonctionnalités proposées. Cette satisfaction généralisée s'accompagne toutefois de l'identification de domaines pouvant être améliorés, en particulier en ce qui concerne la personnalisation de l'expérience et le support technique.

La recherche a démontré l'impact significatif de PrimOT sur l'enseignement et l'apprentissage, en facilitant l'organisation et l'assimilation des contenus. Le rôle de la plateforme est également souligné dans le développement des compétences numériques chez les enseignants, ce qui suggère un effet transformateur sur les pratiques pédagogiques. La plateforme a amélioré la communication et la participation des parents au processus éducatif, en offrant un accès direct aux informations académiques et en favorisant une plus grande implication dans l'éducation de leurs enfants. Au niveau institutionnel, PrimOT a contribué à la modernisation des pratiques de gestion et de coordination, en stimulant une culture d'innovation au sein des écoles.

Néanmoins, dans l'enseignement primaire, il existe peu de recherches directes sur le déploiement de ces environnements numériques, cela s'explique en partie par la mise en place encore limitée des ENT à ce niveau éducatif et par la transition numérique difficile des écoles primaires.

À partir des résultats de cette enquête, plusieurs défis importants ont été identifiés, notamment la nécessité d'améliorer le support technique et d'offrir une formation plus large à l'ensemble des acteurs impliqués, en particulier aux parents. Ces défis suggèrent que, pour maximiser le potentiel de PrimOT, il est nécessaire de maintenir une attention constante sur l'amélioration et l'adaptation de la plateforme aux besoins changeants de l'environnement éducatif.

L'étude s'est concentrée sur les enseignants et les responsables locaux de l'éducation nationale, car ces acteurs sont les principaux utilisateurs et gestionnaires de la plateforme PrimOT dans l'environnement scolaire. Les enseignants sont directement impliqués dans la mise en œuvre quotidienne des outils éducatifs numériques, tandis que les responsables de l'encadrement pédagogique jouent un rôle crucial dans la supervision et la prise de décisions concernant l'adoption et l'utilisation des technologies au sein de l'institution.

Les parents n'ont pas été inclus dans cette étude, car leur interaction avec PrimOT est plus limitée et secondaire par rapport à celle des enseignants et des responsables pédagogiques. Cet angle d'analyse permet ainsi une étude plus détaillée de l'efficacité et des défis de la plateforme du point de vue de ceux qui l'utilisent directement dans le cadre éducatif.

Enfin, à la suite des éléments présentés, cette étude propose comme nouvelle perspective, l'analyse

de l'usage de PrimOT par les parents d'élèves de l'enseignement primaire.

Confidentialité : Non applicable.

Déclaration sur l'utilisation de l'intelligence artificielle : L'auteur de cet article déclare ne pas avoir eu recours à l'Intelligence Artificielle pour son élaboration.

Références

- Arotoma, J. (2024). *Percepción de barreras de integración de las tecnologías de información y comunicación en docentes de educación básica regular de Concepción-Junín*. (Tesis de maestría) Universidad Nacional del Centro del Perú. <http://repositorio.uncp.edu.pe/handle/20.500.12894/10088>
- Arreola, C. G., Fernández, M. T., Vales, J. J. et Sánchez, P. A. (2022). Factores asociados a las prácticas de enseñanza docentes con apoyo de las tecnologías de la información y comunicación. *EDUCAR*, 58(1), 189–203. <https://doi.org/10.5565/rev/educar.1349>
- Barragán, G. D. F., Pirela, M. J. E., Riaño, D. J. A. et Munevar, S. L. (2024). Plataformas digitales y prácticas pedagógicas de docentes: promesas no cumplidas. *Edu-tec, Revista Electrónica De Tecnología Educativa*, (87), 56–73. <https://doi.org/10.21556/edutec.2024.87.3067>
- Carballo, H. M. A. et González, R. G. A. (2023). El diseño centrado en el usuario: Estrategia para la actualización docente. *Legado de Arquitectura y Diseño*, 18(34), 171-176. <https://doi.org/10.36677/legado.v18i34.19365>
- Chavez, M., Rojas, L., Anticona, D. M. et Chavez, E. D. (2021). Educación Virtual: una revisión sistemática. *Revista iberoamericana de educación*, 1(1). <https://doi.org/10.31876/ie.vi.82>
- Chugh, M., Upadhyay, R. & Chugh, N. (2023). An Empirical Investigation of Critical Factors Affecting Acceptance of E-Learning Platforms: A Learner's Perspective. *SN Computer Science* 4, (240). <https://doi.org/10.1007/s42979-022-01558-3>
- Comisión Europea (2021). Plan de Acción de Educación Digital (2021-2027). European Education Area, European Commission. <https://education.ec.europa.eu/es/focus-topics/digital-education/action-plan>
- Conseil européen (2018). *Le règlement général sur la protection des données*. Conseil de l'union européenne, Conseil européen. <https://www.consilium.europa.eu/fr/policies/data-protection/data-protection-regulation/#individuals>
- Enríquez, L. et Navarro, J. (2024). Explorar los matices: aprendizaje personalizado y adaptativo en la educación digital. *Revista Digital Universitaria*, 25(1), 1-20. https://www.revista.unam.mx/wp-content/uploads/v25_n1_a10.pdf
- Flores, R. L. et Meléndez, T. C. (2024). Estrategias de aprendizaje digital en entornos virtuales educativos. *Revista Innova Educación*, 6(2), 7-22. <https://doi.org/10.35622/j.rie.2024.02.001>
- Hernández, R. Fernández, C. et Baptista, P. (2006). Metodología de la investigación social (4ª edición). McGraw-Hill. Interamericana



- Jacovkis, J., Rivera, V. P., Parcerisa, L. et Calderón, G. D. (2022). Resistir, alinear o adherir. Los centros educativos y las familias ante las BigTech y sus plataformas educativas digitales. *Edutec. Revista Electrónica De Tecnología Educativa*, (82), 104–118. <https://doi.org/10.21556/edutec.2022.82.2615>
- Jiménez, P. E. et Fernández, F. Z. (2021). Plataformas virtuales en la educación superior en tiempos de COVID-19. *Experiencias en estudiantes de Cuba. Actualidades Investigativas en Educación*, 21(3), 361-380. <http://dx.doi.org/10.15517/aie.v21i3.46224>
- Liriano, J. P. (2024). Transformación del docente en el siglo XXI: Integración de las TIC y su influencia sobre la educación primaria. *Revista Arbitrada: Orinoco, Pensamiento y Praxis*, 14(3), 40-52. <https://dialnet.unirioja.es/servlet/articulo?codigo=9996078>
- Meridja, A. et Abdelbaki, M. (2024). Impact des TIC sur l'enseignement moyen en Algérie : cas de l'établissement Martyrs Baouche et Iken. *Journal of Contemporary Business and Economic Studies*, 7(2). <https://asjp.cerist.dz/en/downArticle/617/7/2/251394>
- Ministère de l'Education Nationale et de la Jeunesse. (2023). *Espaces numériques de travail. Direction générale de l'enseignement scolaire*. <https://eduscol.education.fr/1050/espaces-numeriques-de-travail>
- Ministère de l'Education Nationale et de la Jeunesse. (2024). *L'état du déploiement des espaces numériques de travail. Direction générale de l'enseignement scolaire*. <https://eduscol.education.fr/1567/l-etat-du-deploiement-des-espaces-numeriques-de-travail>
- Pérez, L. E. et García, T. A. (2023). La competencia digital y el uso de herramientas tecnológicas en el profesorado universitario. *Revista de Estilos de Aprendizaje*, 16(31), 69-81. <https://revistaestilosdeaprendizaje.com/article/view/5364>
- Ramírez, L. (2024). *Innovating in Mental Health: Metacognitive Psychotherapy. Interdisciplinary Rehabilitation*, 4, 2-15. <https://doi.org/10.56294/ri202474>
- Rivera, P., Calderón, D., Moreno, G. A. y Massó, G. B. (2024). Percepciones de las Familias sobre el uso de Plataformas Digitales Comerciales en las escuelas públicas: un estudio sobre la confianza y la privacidad digital. *REICE. Revista Electrónica Iberoamericana sobre Calidad, Eficacia y Cambio en Educación*, 22(2), 85-99. <https://doi.org/10.15366/reice2024.22.2.005>
- Teherán, V. E. (2025). *Estrategias pedagógicas para fortalecer el acompañamiento familiar en el proceso educativo de los estudiantes de la sede Rodrigo Vives de Andrés, Institución educativa Juana Arias de Benavides*. (Diplomado de profundización para grado). Universidad Nacional Abierta y a Distancia, Colombia. <https://repository.unad.edu.co/handle/10596/69163>
- Vital, M. (2021). Plataformas Educativas y herramientas digitales para el aprendizaje. *Vida Científica Boletín Científico De La Escuela Preparatoria*, 9(18), 9-12. <https://repository.uaeh.edu.mx/revistas/index.php/prepa4/article/view/7593>
- Walker, W. (2016). Algunas consideraciones para el uso de la metodología cualitativa en investigación social. *Foro educacional*, (27), 13-32. <https://dialnet.unirioja.es/descarga/articulo/6429426.pdf>

Date de réception de l'article : 5 juillet 2025

Date d'acceptation de l'article : 2 août 2025

Date d'approbation pour la maquette : 5 août 2025

Date de publication en ligne : 10 janvier 2026

Notes sur l'auteur

* Manuel Schneewele est docteur en Sciences de l'Éducation, professeur titulaire à l'Université d'Orléans, en France, au sein du laboratoire de recherche ERCAE (Équipe de Recherche Contextes et Acteurs de l'Éducation), Unité de Recherche 7493. Son travail se situe à l'intersection des Sciences de l'Éducation et des Sciences de l'Information et de la Communication. Il se concentre sur l'appropriation des dispositifs numériques pour le suivi et l'accompagnement des apprentissages. E-mail : manuel.schneewele@univ-orleans.fr



Annexe 1

Questionnaire destiné aux enseignants

Introduction : Ce questionnaire a pour objectif de recueillir des informations sur votre expérience et votre perception concernant l'utilisation de la plateforme PrimOT. Veuillez répondre aux questions de manière sincère, en vous basant sur votre expérience personnelle. Les informations recueillies seront utilisées exclusivement à des fins de recherche et resteront confidentielles.

Profil professionnel

Années d'expérience professionnelle dans l'éducation : _____

Rôle dans l'établissement scolaire : _____

Bloc 1 : Niveau d'Interaction et Fréquence d'Utilisation de PrimOT

1. À quelle fréquence utilisez-vous PrimOT dans votre travail quotidien ?
 - (a) Tous les jours
 - (b) Plusieurs fois par semaine
 - (c) Une fois par semaine
 - (d) Occasionnellement
 - (e) Jamais
2. Quelles sont les fonctionnalités de PrimOT que vous utilisez le plus ? (Sélectionnez toutes les options pertinentes).
 - (a) Gestion de contenus
 - (b) Création d'activités interactives
 - (c) Évaluation et suivis
 - (d) Communication avec les élèves
 - (e) Autres (Veuillez préciser): _____
3. Dans quelle mesure considérez-vous que PrimOT a facilité votre travail d'enseignant ?
 - (a) Beaucoup
 - (b) Assez
 - (c) Moyennement
 - (d) Peu
 - (e) Pas du tout

Bloco 2: Percepção e Satisfação em relação à PrimOT

1. Como você avaliaria o seu nível geral de satisfação com a PrimOT?
 - (a) Muito satisfeito(a)
 - (b) Satisfeito(a)
 - (c) Neutro(a)
 - (d) Insatisfeito(a)
 - (e) Muito insatisfeito(a)
2. Que aspectos da PrimOT você considera os mais positivos? (Selecione todas as opções pertinentes)
 - (a) Facilidade de uso
 - (b) Intuitividade da interface
 - (c) Funcionalidades propostas/oferecidas
 - (d) Suporte técnico

(e) Outro (por favor, especifica): _____

3. Existe algum aspecto da PrimOT com o qual você esteja insatisfeito? (Por favor, especifica):

Bloc 3 : Impact sur l'Enseignement et l'Apprentissage

1. Dans quelle mesure considérez-vous que PrimOT a amélioré l'apprentissage de vos élèves ?
 - (a) Beaucoup
 - (b) Assez
 - (c) Moyennement
 - (d) Peu
 - (e) Pas du tout
2. PrimOT a-t-il changé la façon dont vous organisez et gérez votre enseignement ?
 - (a) Oui, dans une large mesure
 - (b) Oui, dans une certaine mesure
 - (c) Non, cela n'a pas beaucoup changé
 - (d) Non, cela n'a pas changé du tout

Bloc 4 : Aspects techniques et support

1. À quel point êtes-vous satisfait(e) du support technique de PrimOT ?
 - (a) Très satisfait(e)
 - (b) Satisfait(e)
 - (c) Neutre
 - (d) Insatisfait(e)
 - (e) Très insatisfait(e)
2. Avez-vous rencontré des problèmes techniques en utilisant PrimOT ?
 - (a) Oui, fréquemment
 - (b) Oui, occasionnellement
 - (c) Rarement
 - (d) Non, jamais
3. Quelles améliorations techniques suggèreriez-vous pour PrimOT ? (Veuillez préciser) :

Bloc 5 : Sécurité et Confidentialité

1. Comment évaluez-vous les mesures de sécurité et de confidentialité de PrimOT ?
 - (a) Très satisfaisantes
 - (b) Satisfaisantes
 - (c) Neutres
 - (d) Insatisfaisantes
 - (e) Très insatisfaisantes
2. Avez-vous une préoccupation spécifique concernant la sécurité ou la confidentialité lorsque vous utilisez PrimOT ? (Veuillez préciser) : _____

Annexe 2

Guide d'entretien semi-directif pour les cadres de l'éducation nationale

Objectif : Explorer les usages réels ou perçus de la plateforme PrimOT du point de vue des responsables de l'encadrement pédagogique, en considérant l'impact sur les élèves, les enseignants, les parents et l'école dans son ensemble.

Section 1 : Impact sur les élèves

- (a) Comment décririez-vous l'impact de PrimOT sur l'apprentissage des élèves dans votre école ?
- (b) Quels types d'activités ou de ressources pédagogiques fournis par PrimOT ont été les plus utiles pour les élèves ?
- (c) Avez-vous identifié des défis ou des limites dans l'utilisation de PrimOT par les élèves ?

Section 2: Soutien aux enseignants

- (a) Comment PrimOT a-t-il influencé la planification et l'exécution des activités pédagogiques par les enseignants ?
- (b) Quel type de formation ou de soutien a été fourni aux enseignants pour l'utilisation de PrimOT ?
- (c) De votre point de vue, comment la dynamique d'enseignement a-t-elle changé avec l'intégration de PrimOT ?

Section 3: Participation des parents

- (a) Comment PrimOT a-t-il influencé la communication et la participation des parents au processus éducatif ?
- (b) Quelles sont, selon vous, les fonctionnalités de PrimOT les plus appréciées par les parents ?
- (c) Quels défis avez-vous rencontrés dans la mise en œuvre de PrimOT concernant la participation des parents ?

Section 4 : Effets sur l'école

- (a) Comment décririez-vous l'impact de PrimOT sur la gestion et l'organisation générale de l'école ?
- (b) PrimOT a-t-il contribué à la modernisation ou à la transformation numérique de l'école ?
- (c) Quels aspects de PrimOT considérez-vous comme les plus bénéfiques pour l'école dans son ensemble ?
- (d) Quelle a été votre expérience en matière de support technique et de maintenance de PrimOT au niveau institutionnel ?
- (e) Pour finir, y a-t-il un autre aspect lié à PrimOT que vous jugez important de mentionner et qui n'a pas été abordé dans cet entretien ?