



Arquiteturarevista

ISSN: 1808-5741

arq.leiab@gmail.com

Universidade do Vale do Rio dos Sinos
Brasil

Lopes Cezar, Laura
La Biblioteca Pública Enric Miralles
Arquiteturarevista, vol. 5, núm. 1, enero-junio, 2009, pp. 1-14
Universidade do Vale do Rio dos Sinos
São Leopoldo, Brasil

Disponible en: <http://www.redalyc.org/articulo.oa?id=193614469001>

- Cómo citar el artículo
- Número completo
- Más información del artículo
- Página de la revista en redalyc.org

redalyc.org

Sistema de Información Científica
Red de Revistas Científicas de América Latina, el Caribe, España y Portugal
Proyecto académico sin fines de lucro, desarrollado bajo la iniciativa de acceso abierto

La Biblioteca Pública Enric Miralles

Enric Miralles Public Library

Laura Lopes Cezar

arqcezar@hotmail.com

Doctora por la Universidad Politécnica da Cataluña
Senador Mendonça, 35/103, 96015-200, Pelotas, RS, Brasil

Resumen

El presente artículo trata del análisis de la Biblioteca Pública Enric Miralles en Palafolls, Barcelona, 1997-2007. El análisis sigue tres líneas que se complementan: una que responde por asociaciones a referentes arquitectónicos y artísticos; la segunda por una evolución gráfica del proceso de diseño y la última a partir de una interpretación directa en la obra. En el desarrollo del análisis serán abordadas algunas relaciones con Aalto, que se verifican en la obra, salvaguardando las diferencias de estilo en la expresión arquitectónica.

Palabras clave: proyecto, proceso de diseño, obra.

Abstract

This paper makes an analysis of Enric Miralles Public Library in Palafolls, Barcelona, 1997-2007. The analysis follows three courses of action which complement each other: the first associates architectural to artistic referents; the second, the graphic evolution of the design process, and the last one is the direct perception of the building. In the analysis development some relations to Alvar Aalto found in the building are mentioned, without taking into account style differences in the architectural expression.

Key words: project, design process, building.

Introducción

El artículo analiza una de las últimas obras del arquitecto catalán Enric Miralles, fallecido en 2000. La biblioteca pública de Palafolls ha recibido su nombre en su honor. Un proyecto que se interrelaciona con otras obras de Miralles, considerando que responde a su proceso de diseño con traslaciones de ideas entre distintos proyectos.

Encontramos relaciones de la biblioteca con algunos principios de la arquitectura de Alvar Aalto, llegando hasta referencias formales.

El proyecto es analizado desde su proceso de diseño, pasando por asociaciones a referentes arquitectónicos y artísticos finalizando con una interpretación directa de la obra.

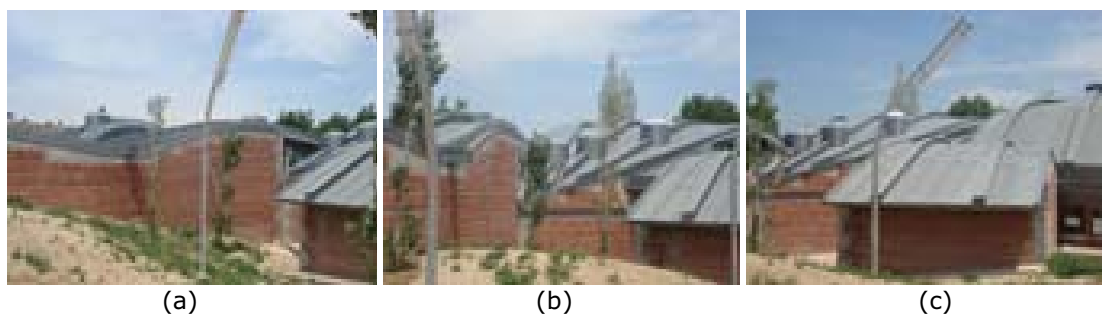


Figura 1. Imágenes externas de la Biblioteca de Palafolls.
Figure 1. External images of Palafolls Library.

El largo proceso del proyecto a la obra fue una de las circunstancias que ha caracterizado la Biblioteca de Palafolls y nos hace recordar el carácter de "Obra abierta" que han tenido muchos de los conjuntos de Alvar Aalto, que se iban modificando y re proyectando. En algunos casos, han llevado hasta veinte años, y permite que el proyecto se adecue a las nuevas necesidades.

Estos complejos desarrollos en el tiempo, desde el concurso, permiten una gran depuración, en que la unidad dibujada responde al modo de proyección abierta que se realimenta con la experiencia y se verifica en la práctica, y como en Aalto, sin perjudicar la unidad de la idea. Miralles dice a respecto de sus proyectos que continúan siendo los mismos, pese todas sus transformaciones (de Michelis y Scimeni, 2002, p. 245). "Repetir una solución ya adoptada es posible sólo si se cambian las condiciones, porque el sentido de la repetición es el de la experimentación sistemática, de re-hacer para explorar las implicaciones de cada decisión proyectiva." En Palafolls, como en muchas obras de Aalto los materiales elegidos forman parte intrínseca de la concepción arquitectónica total, pues el color, el peso, la textura, han sido elegidos por alguna razón particular y califican fuertemente el resultado.

La Biblioteca de Palafolls parece buscar su carácter en la arquitectura nórdica, ya que (Pallasmaa, 1993, p. 37) indica que durante los años cuarenta en Aalto "tomó forma una versión del regionalismo finlandés con, como materiales principales, el ladrillo rojo, la madera y el cobre y, como medios de expresión, las imágenes nacidas de la vida emotiva y alusiones difusas a la historia mezcladas con un vocabulario por lo demás moderno".

Traslaciones entre proyectos

Las relaciones entre diferentes proyectos en el proceso de diseño de Miralles son conscientes y claramente buscadas en que una idea puede y debe llegar a sus múltiples posibilidades transformándose en contextos diversos. No es cuestión de "mejorar una idea" sino de transformar y adaptar a las nuevas exigencias del proyecto y del proceso de diseño. En el caso de Enric Miralles las ideas de diseño se trasladan entre proyectos por medio de una selección de fragmentos de proyectos anteriores como maquetas, dibujos, fotocomposiciones que al colgar de las paredes funcionan como una especie de memoria reciente a espera de ser transformada en presente con la posibilidad ser incorporada al nuevo trabajo en desarrollo. Todos los trabajos realizados son catalogados desde el tiempo en que trabajaba con Carmen Pinós, una constante en la mayoría de los arquitectos como también lo hacía Le Corbusier, a espera de un nuevo devenir.

La traslación puede darse en muchos niveles desde el concepto, como las Ramas en el Parlamento de Escocia y el Parque Diagonal Mar, cambios en la escala, la estructura en forma de bambú del Pabellón de Meditación de Unazaki transformada en el Parlamento, inversiones, desplazamientos de detalles, formas, cambios de función, etc. Entendiendo que no hay una rigidez en la expresión y representación entre plantas, fachadas y secciones, estas pueden ser intercambiables, por ejemplo, una fachada puede convertirse en techo, o pavimento o lo que sea desde que responda a las necesidades proyectuales y contextuales.

En el caso de la obra de Miralles este proceso de traslación es uno de los valores añadidos de su arquitectura y sus asociaciones no sufren como resultado de este proceso, pues justamente una de sus habilidades está en la cualidad y originalidad de estas continuidades, y culmina en la coherencia e identidad de su obra.

La planta de la biblioteca de Palafolls ya presenta la idea de hojas que emergen de las líneas de los muros, Figura 2a. Son líneas abiertas, que se tocan o se cruzan formando "tres hojas" que se materializan en el *Collage* de Miralles para el Parlamento, en Junio de 1998, Figura 2b. Los contornos de los muros de Palafolls crean la forma de unas hojas abstractas, quizás también presentes en otras obras de Miralles.

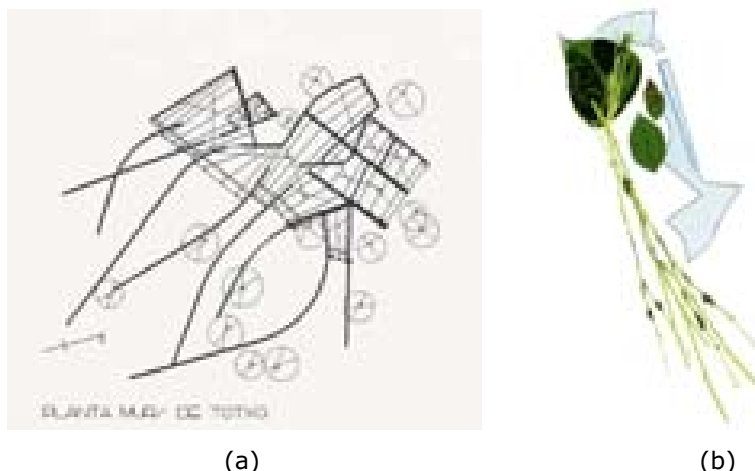


Figura 2. (a) Biblioteca de Palafolls, planta de los muros. (b) Collage de Enric Miralles, Parlamento de Escocia, Junio de 1998.
Figure 2. (a) Palafolls Library, plan of the walls. (b) Collage of Enric Miralles, the Scottish Parliament, June 1998.

La Biblioteca Enric Miralles

El proyecto de la Biblioteca de Palafolls cambió mucho desde su concurso en 1997-1999, en un proceso de fragmentación de su volumen inicial compacto. El objetivo fue insertar la biblioteca en el terreno y fundirse con él. Para esto la cota adoptada en su interior fue negativa (de 1,00 m), para que su volumetría no sobresaliese demasiado. Las líneas continuas, de los largos planos verticales, asumen varias cotas que inician y terminan en cero, parten del exterior en cero y se elevan gradualmente, para así generar la biblioteca con el objetivo de encajarse en el paisaje. Estrategia semejante a la adoptada en el Parlamento.

El jardín exterior también es fragmentado por los tabiques, y formado por movimientos oscilantes de tierra. La forma de la cubierta de la Biblioteca los repite de un modo natural y bastante sutil. Miralles concibe el jardín como una continuidad en la articulación de la volumetría de la Biblioteca.

La estructura posee un sistema de pilares que funcionan independientemente de la envolvente, y las vigas metálicas son orientadas hacia el norte.

La cubierta ondulada es formada por arcos diferenciados, como la del mercado de Santa Caterina, pero no comparte el mismo nivel de complejidad de este último proyecto.

La topografía: un acercamiento a Alvar Aalto

Uno de los acercamientos entre Miralles y Alvar Aalto consiste en la inclusión y la transformación de la topografía del sitio para que el proyecto pueda realmente parecer que siempre ha pertenecido a este lugar. Tal es la relación que se establece entre arquitectura y el plano del suelo.

Según Frampton (2002, p. 200), la arquitectura de Alvar Aalto se ha caracterizado por “su preocupación por la modificación natural del entorno y por la naturaleza intrínseca del lugar que dio a su obra una continuidad única”. Debemos advertir que en Aalto esta comprensión de los estratos naturales ha empezado por la influencia de la profesión de su abuelo (ingeniero forestal e inventor) y su padre (como topógrafo se ha dedicado a medir y dibujar los bosques y los lagos finlandeses).

Miralles ha desarrollado una sensibilidad de igual intensidad que la de Aalto en la interpretación y transformación de la estructura de la tierra. (Aalto y Schildt, 2000, p. 34) “La naturaleza pura y original, con toda su fuerza fascinante, no puede sustituir a la visión de un paisaje en el que la ‘impronta humana’ ha insertado una pieza que acentúe su armonía.”

Miralles ha proyectado la Biblioteca de Palafolls y el Parlamento de Escocia respondiendo a la idea de edificio “encajado en la tierra”, además de estos proyectos está el edificio de entrenamiento de Tiro con Arco, Figura 3, proyecto anterior a éstos y que, para resumir la idea del proyecto, podría definirse como: “encajado” en una de sus extremidades y suelto e expresivo en su otra fachada, en un juego entre dos ideas contrapuestas.

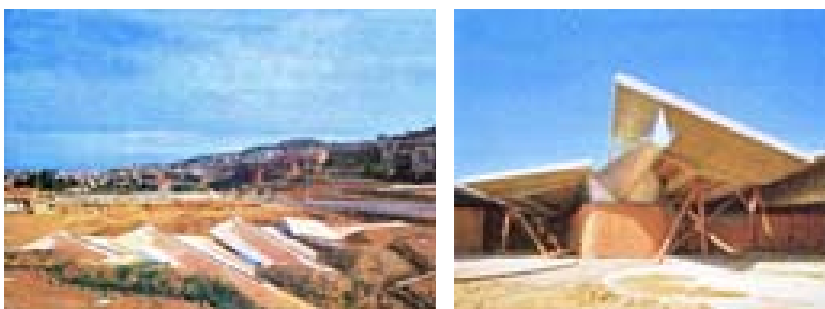


Figura 3. Instalaciones para el tiro con arco en el parque olímpico del Valle de Hebrón, Barcelona, 1989-1992.
Figure 3. Building for shot and arch in the olimpic park “Valle de Hebrón”, Barcelona, 1989-1992.

Al igual que Aalto, Miralles trabaja dibujando una nueva topografía basada en el valor expresivo que puede obtener de las curvas de nivel, con sus irregularidades y variaciones de cotas, sus asimetrías.

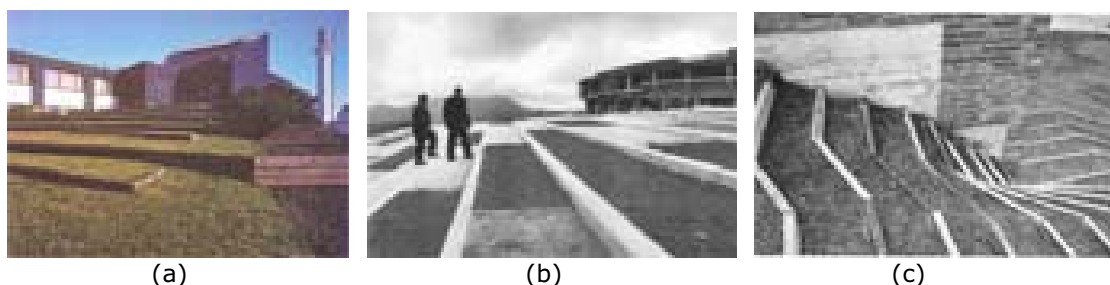


Figura 4. (a) Alvar Aalto. Ayuntamiento de Seinäjoki. (b) Enric Miralles. Campus de Vigo. (c) Alvar Aalto. Escalera del Ayuntamiento de Säynätsälo.

Figure 4. (a) Alvar Aalto. Seinäjoki Town Hall. (b) Enric Miralles. Vigo University. (c) Alvar Aalto. Stairs of Säynätsälo Town Hall

El paisaje y la obra

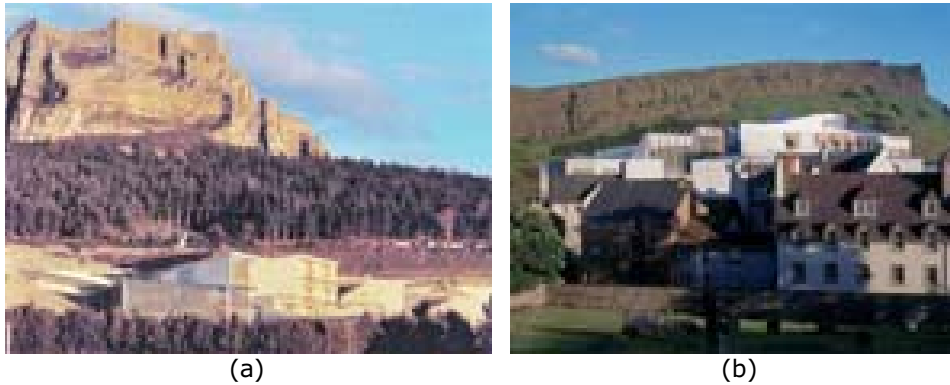


Figura 5. (a) Escuela en Morella, Enric Miralles. (b) Parlamento de Escocia, Enric Miralles.
Figure 5. (a) School in Morella, Enric Miralles. (b) Scottish Parliament, Enric Miralles.

En Miralles las líneas de perfil de sus proyectos son claves en sus ideas de arquitectura con el objetivo de fusionarse con el paisaje, como también la línea de contorno tiene suma importancia para Aalto, pero para éste desde una fase inicial del proyecto en que la línea de contorno le permite el control tanto de los edificios como de su técnica de dibujo.

Rafael Moneo considera que dentro del universo paisajístico de Miralles "Lo construido es un elemento más" con el objetivo de "disolver su arquitectura en lo existente" (Moneo, 2000, p. 306).

También encontramos algunas relaciones formales más directas en la arquitectura de Aalto y Miralles, como en el Ayuntamiento de Rovaniemi, más precisamente en la volumetría que contiene la Sala de Plenos, que se destaca del conjunto, de grande extensión horizontal, con sus cubiertas de silueta ondulada, que como la Biblioteca de Palafrugells recrean el ritmo y el perfil vibrante del paisaje (Aalto y Schildt, 2000, p. 34): "Nuestros edificios no deben solamente cumplir unas cuantas normas de belleza, tienen que ubicarse en el paisaje con naturalidad, realzando las líneas (o estructura) del entorno".

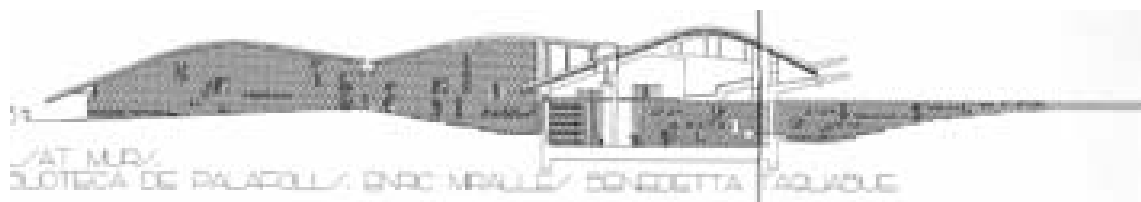


Figura 6. Fachada Biblioteca de Palafrugells.
Figure 6. Palafrugells Library Façade

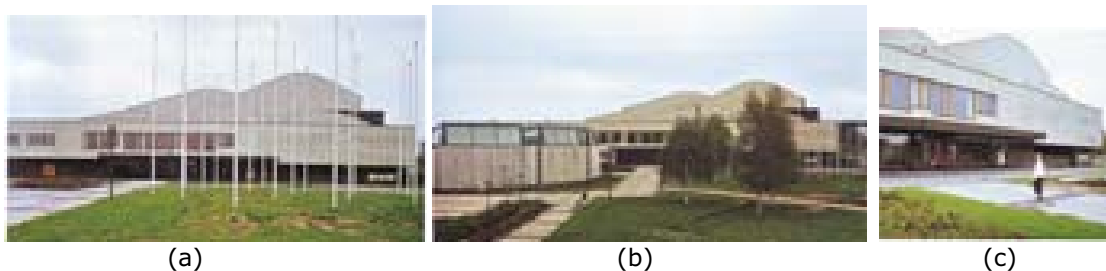


Figura 7. Alvar Aalto. Ayuntamiento de Rovaniemi.
Figure 7. Alvar Aalto. Rovaniemi Town Hall.

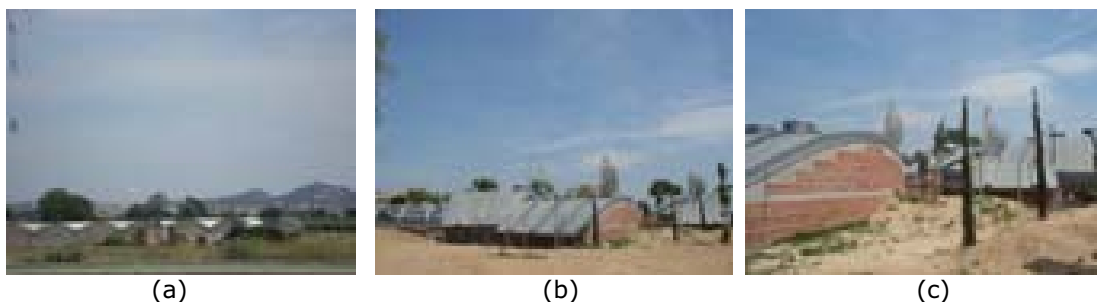


Figura 8. (a) Paisaje delante de la Biblioteca.(b) (c) Biblioteca de Palafolls, vista posterior.
Figure 8. (a) Landscape in front of the Library. (b) (c) Palafolls library. Rear view.

En cuanto a la metáfora con la naturaleza, hace con que estos dos arquitectos, Aalto y Miralles, de estilos tan distintos, pero con ideas conceptuales tan cercanas, lleguen a una aproximación formal, ya que en este caso ambos trabajan representando las colinas circundantes. Quizás Miralles haya llegado más lejos en su recreación del paisaje, pues en Palafolls, el diseño topográfico termina por anclar al suelo la Biblioteca y con esto su total pertenencia al paisaje.

Algunas relaciones entre el arte de Chillida y la Biblioteca Enric Miralles

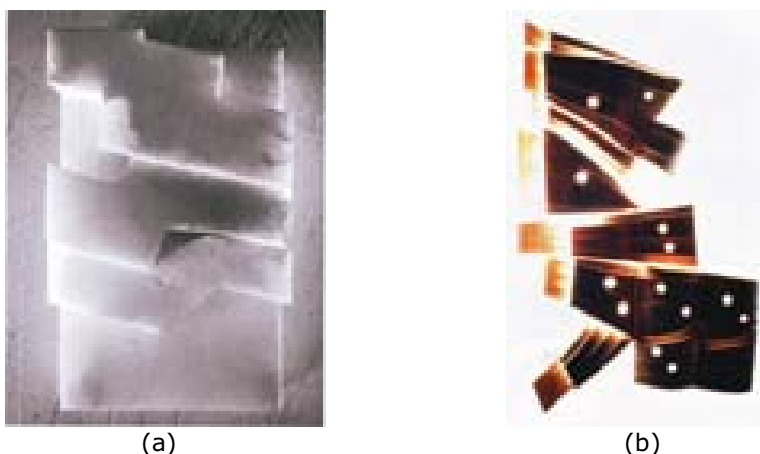


Figura 9. (a) Eduardo Chillida. Escultura "Elogio de la luz I", 1965. (b) Maqueta de estudio de la cubierta de la Biblioteca de Palafolls.
Figure 9. (a) Eduardo Chillida. Sculpture "Elogio de la luz I", 1965. (b) Palafolls Library's roof model.

Podemos relacionar la Biblioteca de Palafolls tanto en su representación como en sus ideas de arquitectura con la escultura de Eduardo Chillida titulada Elogio de la luz I. En ambos ejemplos existe la idea de una secuencia de planos que se van relacionando por sus líneas de borde. Para Chillida la geometría es más rigurosa, también está la idea de superposición, y los pequeños e irregulares espacios que es común a ambos. Lo que les diferencia es que en Palafolls los desplazamientos entre planos son más libres, pero ambas tratan de la descomposición de la forma en superficies bien diferenciadas. La maqueta, en cuanto a la representación de la cubierta, tiene como objetivo mostrar la luz que viene desde su interior. Los límites entre los planos se difuminan, como en los bordes de mármol de Chillida.

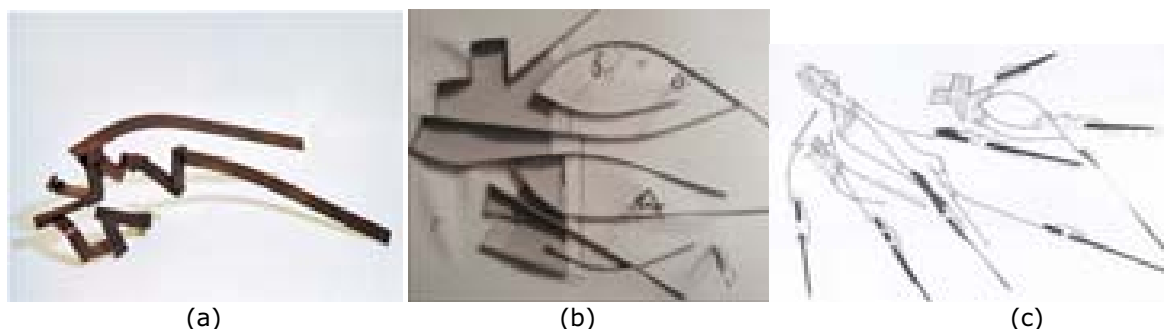


Figura 10. (a) Eduardo Chillida. Escultura Rumor de límites I, 1958. (Hierro 22,5 x 75 x 28 cm.). (b) Maqueta. (c) Planta baja y secciones. Biblioteca de Palafolls.
Figure 10. (a) Eduardo Chillida. Sculpture "Rumor de límites I", 1958. (iron 22,5 x 75 x 28 cm.). (b) Model. (c) Floor plan and sections. Palafolls Library.

La escultura de Chillida "Rumor de límites I" es casi un retrato de Palafolls, o quizás recuerde a Palafolls en proceso de diseño, como si se tratase de un fragmento de la Biblioteca a espera de completarse. En ambas la idea de un evento casi como un acontecimiento que se transforma en líneas del infinito. De la variedad de ángulos y formas pasa a la continuidad de la línea.

La evolución del proceso de diseño

Esta serie de croquis, a seguir, se refieren a la primera propuesta de la Biblioteca de Palafolls. En el primer croquis que aparece, Figura 11b, Miralles dibuja el perfil de la planimetría en una forma que está dividida en dos partes y conectada por un elemento de unión que se fusiona con ambas formas, y nos remite a la estructura morfológica del proyecto para Oficina de venta de Automóviles, como podemos conferir en la maqueta de la Figura 11a.

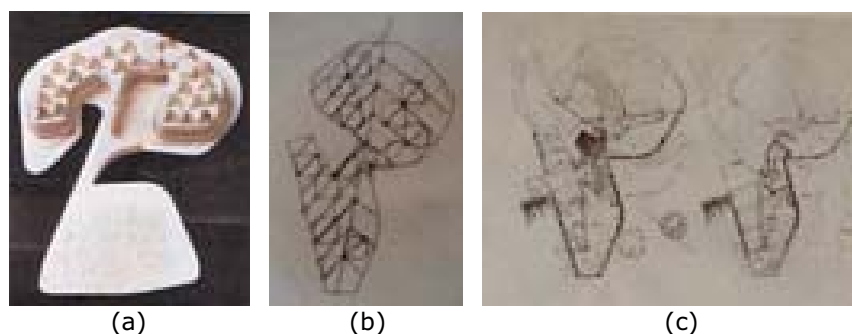


Figura 11. (a) Proyecto para Oficina de Venta de automóviles. (b) (c) Plantas de Palafolls primera propuesta.
Figure 11. (a) Project of a shop to sell cars. (b) (c) Plans of first idea for Palafolls Library.

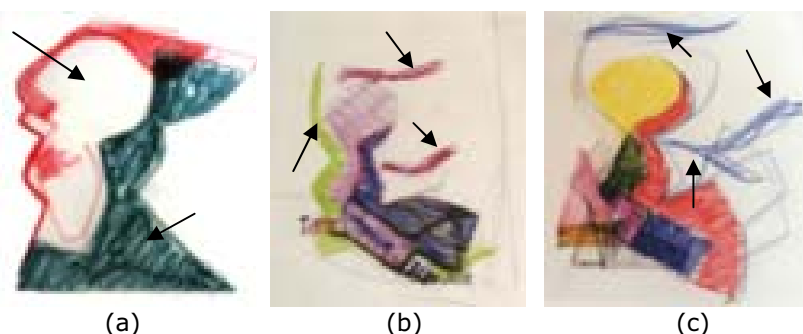


Figura 12. Bocetos de Miralles, primera propuesta.
Figure 12. Miralles's Sketches. First Idea for Palafolls Library.

A la figura amorfa Miralles sobrepone una trama reguladora a base de diagonales paralelas entre si, que parten del eje que divide la figura longitudinalmente. Varias formas en configuraciones que se asemejan a hojas son dispuestas siguiendo un orden de dos en dos manteniendo el mismo sentido.

Comparando con la planta baja de la primera propuesta, Figura 11c, podemos decir que esta red reguladora, Figura 11b, no tiene ninguna relación con la distribución de la planta baja. Por lo tanto, seguramente, se refiere a una idea de la estructura de la cubierta y al su proceso de superponer capas.

Ya en el boceto de la Figura 12a, realizado probablemente anteriormente a la configuración de la planta, Figuras 12a y 12b, que es ligeramente modificada, ganando nuevos contornos sinuosos, quizás respondiendo a la organización interna, lo cual demuestra una gran plasticidad. En este boceto la forma básica es envuelta por dos figuras, la roja que parte del contorno de la propia figura, y la verde que posee unas características muy particulares que se asemejan a un *collage*, como si fuera un recorte que fue acoplado a la figura principal (formada por el blanco del fondo de la hoja). Así podemos decir que Miralles también dibuja siguiendo la técnica del collage.

Este "collage" verde, Figura 12a, en las Figuras 12b y 12c sigue en transformación como todas las demás partes componentes del dibujo, solo que de una manera bastante "natural" pasa a ser incorporado a la totalidad del dibujo y no solo como una adición.

En el croquis de la Figura 12a Miralles utiliza colores complementarios (verde y rojo), que potencian la lectura de la figura principal en blanco. En el croquis de la Figura 12b, pasa a un esquema frío (morado en dos tonos, verde, líneas en negro y azul oscuro). En la Figura 12c, realiza un esquema cromático caliente, (predominando el rojo, rosado y amarillo con pequeñas porciones en verde y azul oscuro). Además, estos croquis presentan un alto contenido estético en sí mismos. Y si lo miramos alejado de su referente, la planta de la biblioteca, se revelan poseedores de un perfecto antropomorfismo, a pesar de mantener sus connotaciones abstractas, generándose una doble lectura. Las líneas sinuosas, que salen de la figura principal, como si fuesen brazos, y quizás están prefigurando, todavía de una forma incipiente, lo que en la propuesta definitiva van a ser los muros que articularán todo el proyecto.

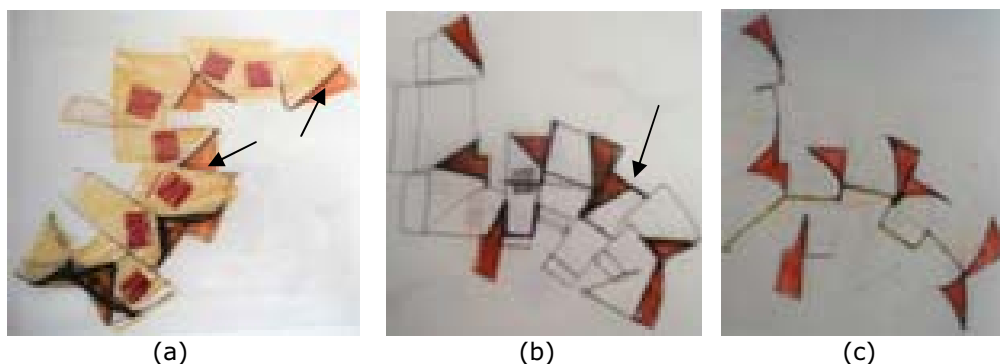


Figura 13. Croquis.
Figure 13. Sketches.

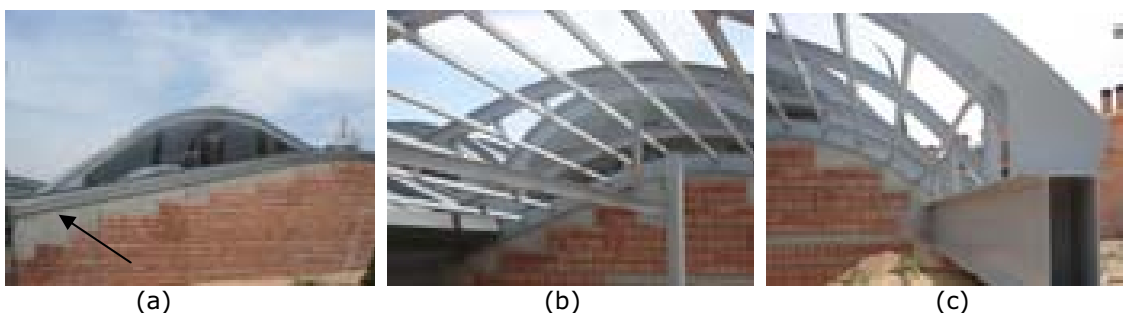


(a) (b)
Figura 14. Interiores de la biblioteca.
Figure 14. Library's inside.

Esta otra serie de croquis, Figuras 13a a 13c, se aproxima más a la propuesta final de la biblioteca de Palafolls, y aquí es abandonada la idea de un único volumen compacto. Aparecen elementos geométricos como una unidad que se van repitiendo de forma encadenada, presentando variaciones y adaptaciones de su forma básica trapezoidal en un juego de desplazamientos que vienen a conformar pequeños espacios a modo de patios. La fragmentación por lo tanto es consecuencia de una composición por adición.

La unidad compositiva es fragmentada por formas triangulares que se destacan del trazado a lápiz, ya que son coloreadas en tono de rojo o naranja. De esta manera, esta superposición termina definitivamente cambiando la forma de la unidad básica dibujada. Esta misma estrategia, por ejemplo, podemos encontrarla en los muros interiores de ladrillos que al ser pintados parcialmente de blanco, en la parte superior y al unirse con el techo, también en color blanco, crean un nuevo perfil al muro, sugerente por una casi ilusión, interviniendo en la real curvatura de la cubierta, Figuras 14a y 14b.

Análisis de la obra



(a) (b) (c)
Figura 15. (a) La indefinición de los bordes de las fachadas. (b) (c) Espacio para el motor del aire acondicionado
Figure 15. (a) The indefinición of the finish line of façades. (b) (c) Space for air conditioner.

La primera impresión que se tiene en Palafolls, es su ambientación, que nos remite a la cálida arquitectura Finlandesa: el ladrillo de sus muros y la madera en su mobiliario.

Aalto ha investigado el ladrillo de forma experimental, en cuanto a las posibilidades de generar una trama de sutiles texturas en su casa-estudio de Muuratsalo, además de sus cualidades plásticas al diseñar un ladrillo

en forma de pirámide truncada de base cuadrada para poder realizar las formas curvas del auditorio de la Casa de Cultura.

Miralles lo utiliza amplificando las relaciones entre pieza y junta, Figura 15a, en la indefinición de los límites de sus muros, al no solucionar intencionadamente donde se genera un cambio de dirección o de materiales (muro y cubierta), creando áreas de transición en los muros.

Las juntas pueden transformarse en bandas horizontales, y así el ladrillo funciona en la composición de los muros por un juego pautado por su ausencia gráfica tradicional. Pero como en Aalto, la textura es la que deriva de los materiales, y en la biblioteca también el lenguaje está en la articulación de los materiales.

Para Alvar Aalto y Miralles las instalaciones participan en la obra de un modo natural, ya que el espacio destinado a la máquina del aire acondicionado, Figuras 15b y 15c, está integrado a la organización de la forma como un elemento a más del lenguaje arquitectónico. Además de hacer referencia a la imagen de Palafolls, mientras estaba en etapa de construcción, con la estructura metálica a la espera de la cubierta. En Palafolls se soluciona como una continuidad de la estructura, pero en Aalto esta integración entre obra y instalaciones llega a ser determinante de las soluciones alcanzadas, como en la Iglesia de Imatra, en que la disposición de las bocas de salida de aire, determina el abanico de nervuras que acompañan en el techo la separación de la nave en secciones.

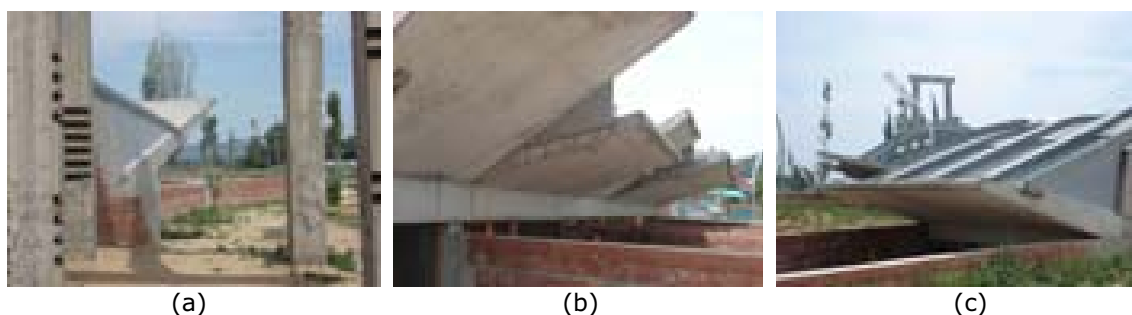


Figura 16. Marquesinas desde el exterior.
Figure 16. Marquees since the outside.



Figura 17. Las vigas metálicas se apoyan en las marquesinas.
Figure 17. The metallic beams are supported by the marquees.

Las marquesinas en la fachada de acceso a la biblioteca, Figuras 16a a 16c, en distintos paneles inclinados de hormigón armado, crean un nuevo ritmo a las ondulantes cubiertas, con distintas inclinaciones. Son responsables de recibir las vigas metálicas de la estructura de la cubierta, y también se configuran como un elemento de transición entre interior y exterior. Además de servir como una pantalla sobre la cual se proyecta la iluminación cenital, se crean varios nichos de luz que van estructurando el espacio interior.

Existe un orden bastante claro en cuanto al uso de los materiales, ya que los planos perpendiculares a los muros de ladrillo son paneles con modulaciones en madera y vidrio, creando zonas con una cierta permeabilidad visual, Figura 17c, y grandes aperturas vidriadas, cuyo objetivo es permitir la continuidad del muro de ladrillo como elemento articulador entre interior y exterior.

Desde el interior se permite vislumbrar la variedad de los espacios conformados por la continuidad de los muros, Figuras 18a a 18c, curvados y paralelos entre sí, marcando el camino del acceso, en algunos tramos interceptándose, y formando un patio, que nos remite a las formas de los edificios del Parlamento; o muros relacionados con el movimiento de tierra y visualmente terminando en un punto, Figura 18c, y determinando su final perceptivo, para luego reaparecer desde el exterior.

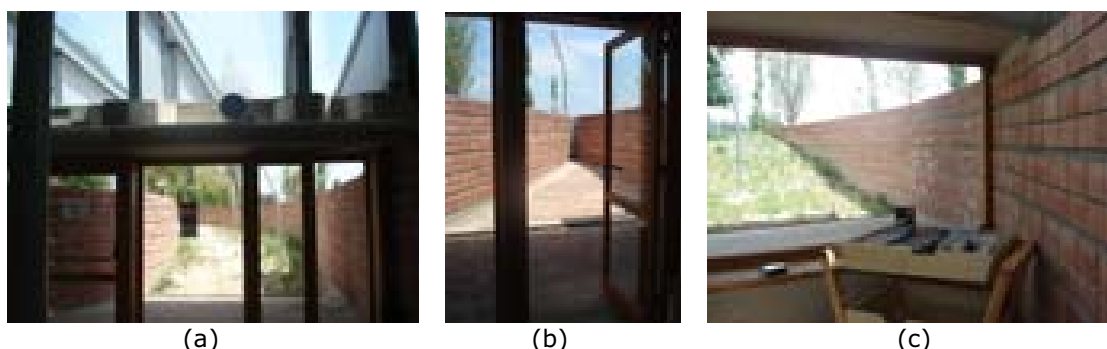


Figura 18. (a) Acceso a la biblioteca, interior. (b) Patio formado por el cruce de muros. (c) Continuidad interior y exterior.

Figure 18.(a) Library's entrance, inside. (b) Courtyard formed by the cross walls. (c) Internal and external continuity.

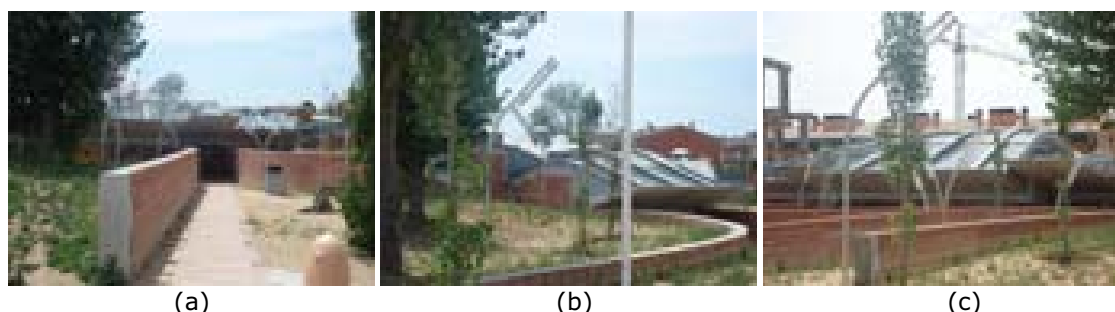


Figura 19. (a) Acceso a la biblioteca, exterior. (b) (c) Los muros entre curvas y paralelismos.

Figure 19. (a) Library's entrance, outside. (b) (c) The walls between curves and parallelisms.

Los muros de ladrillos mirados desde el exterior, Figuras 19a a 19c, invitan al acceso, adquieren un orden de una sucesión regular, conforme nos posicionamos y vuelven a diseñar líneas sinuosas, pero ya no encontramos la misma fuerza y intensidad, pues ellos realmente cobran valor y se revelan desde el interior (Cezar, 2008, p. 153) "A partir de las aperturas de Palafolls es cuando descubrimos estos paisajes inventados y la mirada se detiene en este juego de continuidad y finitud".

A partir del acceso y de la recepción el espacio fluye para todas direcciones, como una estructura radial, pero hay sobrepuesto una secuencia lineal que determina un orden jerárquico bastante sutil, ya que también nos invita a recorrerla desde el espacio central, evidenciado por una columna que recibe una viga que se interrumpe, hasta llegar a la zona de lectura infantil, Figura 20a.

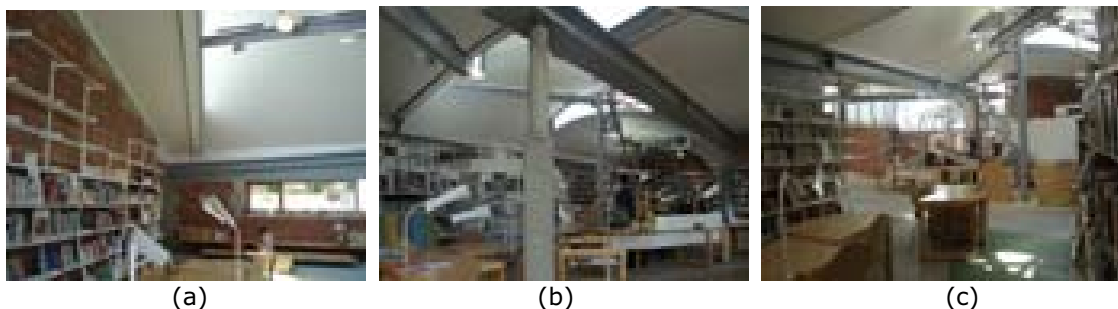


Figura 20. (a) Sala de lectura infantil. (b) Atención y espacio central. (c) Uno de los espacios de lectura.
Figure 20. (a) Children's reading room. (b) Service and central space. (c) One of the reading spaces.

Además de los muros de ladrillo, el mobiliario también es responsable de organizar los diferentes espacios, libros, y puntos de lectura, con mesas relacionadas con la proporción longitudinal de los espacios. El espacio con sillones en tonos pasteles, está destinado a la lectura de periódicos y revistas, crea la posibilidad de estar en un espacio más íntimo y confortable, o más directo con el movimiento de los usuarios, ya que los sillones contemplan ambos espacios.

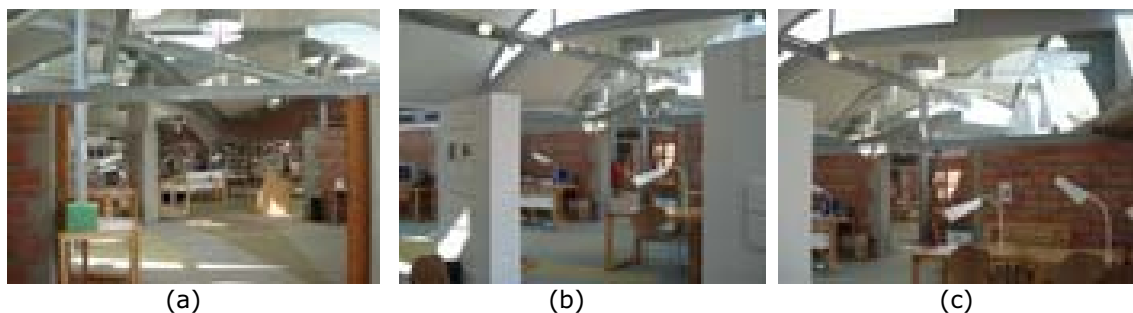


Figura 21. (a) Espacio de lectura con poltronas, ambiente más íntimo. (b) Poltronas en el espacio de circulación. (c) Recepción e información.
Figure 21. (a) Reading room with armchairs, a more intimate space. (b) Armchairs in the circulation space. (c) Reception and information.

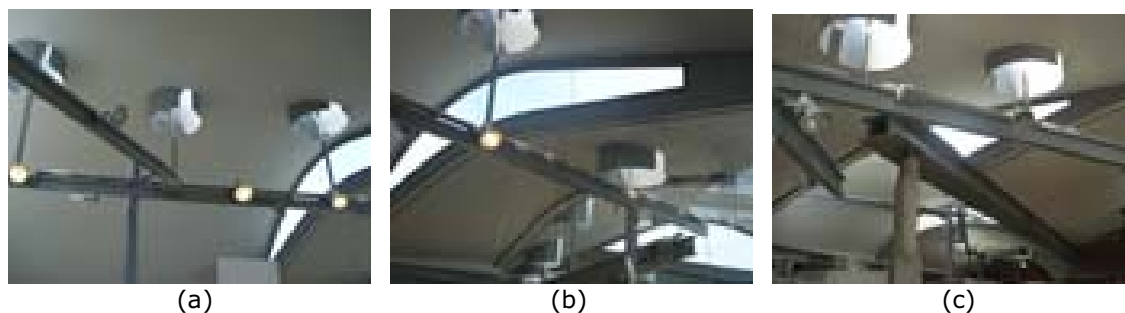
El espacio diferenciado con sillones, Figuras 21a y 21b podríamos decir que se configura como el corazón de la biblioteca, como en la obra de Aalto cada conjunto encuentra su orden en la definición de un núcleo vital, nunca en una trama geométrica.

Puede ocurrir entonces que ese orden no sea aparente; sin embargo, en todos los casos aquel elemento del conjunto que representa para Aalto el corazón, el núcleo vital, recibirá un tratamiento expresivo. En Säynätsalo, la pequeña municipalidad, es la sala del consejo que sobresale del nivel general y recibe una llamativa estructura de madera en su espacio interior.

En Palafolls no hay jerarquías externas, ningún volumen sobresale, es más bien por la ambientación del espacio interno, que encontramos este núcleo bastante sutil, que solo el uso es que lo validará o no.



*Figura 22. Interiores, la discontinuidad de los muros.
Figure 22. Interiors, the discontinuity of the walls.*



*Figura 23. Estructuras de la cubierta en diagonal.
Figure 23. Diagonal structures of the ceiling.*

Los muros internos van estructurando el espacio. Una de sus principales características es la fluidez y la permeabilidad visual. Es casi posible el dominio de la totalidad del espacio, ya que desde los puntos más extremos es posible visualizar sectores más alejados. Los muros con las estanterías de libros funcionan como molduras a la complejidad espacial.

La sucesión de las entradas de luz natural por las laterales de la cubierta van generando un juego de reflejos y transparencias que se superponen, en que colaboran para su riqueza la secuencia de tres módulos circulares de iluminación cenital y las vigas en posición diagonal cuyo objetivo es contribuir a dinamizar el espacio.

Consideraciones finales

El objetivo de este análisis fue de encontrar dentro de la obra de Miralles algunas referencias que pautan la continuidad de sus ideas expresadas en la biblioteca de Palafolls. La figura de Alvar Aalto se ha mostrado pertinente en su interpretación del paisaje, bien como de muchas ideas de arquitectura desarrolladas en su proyecto para la Biblioteca. El análisis de la evolución gráfica respondió al surgimiento de algunas ideas que presentaban un nivel latente y que se materializaron en la obra. También su geometría fue posible de ser asociada con expresiones extra arquitectónicas con algunas obras del artista plástico vasco, Eduardo Chillida.

Referencias

-
- AALTO, A.; SCHILDT, G. 2000. *Alvar Aalto, de palabra y por escrito*. Madrid, El Croquis Editorial, 405 p.
- CEZAR, L.L. 2008. *Arquitectura y Representación: Álvaro Siza y Enric Miralles*. Barcelona, España. Tesis Doctoral. Universidad Politécnica da Cataluña – UPC, 386 p.

DE MICHELIS, M.; SCIMEMI, M. 2002. *EMBT. Miralles Tagliabue: Obras y Proyectos*. Milán, Edición Skira, 245 p.

FRAMPTON, K. 2002. *Historia crítica de la arquitectura moderna*. 11ª ed., Barcelona, Editorial Gustavo Gili, 402 p.

MONEO, R. 2000. Enric Miralles. Una vida intensa, una obra plena. *El Croquis*, **100/101**:306-308.

PALLASMAA, J. 1993. *En contacto con Alvar Aalto*. Catálogo del Museo de Alvar Aalto.

Submetido em: 02/09/2008

Aceito em: 22/04/2009