



Estudios de Cultura Maya

ISSN: 0185-2574

estudios@servidor.unam.mx

Centro de Estudios Mayas

México

Monod Becquelin, Aurore; Becquey, Cédric
De las unidades paralelísticas en las tradiciones orales mayas
Estudios de Cultura Maya, vol. XXXII, 2008, pp. 111-153
Centro de Estudios Mayas
Distrito Federal, México

Disponible en: <http://www.redalyc.org/articulo.oa?id=281322176005>

- Cómo citar el artículo
- Número completo
- Más información del artículo
- Página de la revista en redalyc.org

redalyc.org

Sistema de Información Científica

Red de Revistas Científicas de América Latina, el Caribe, España y Portugal

Proyecto académico sin fines de lucro, desarrollado bajo la iniciativa de acceso abierto

DE LAS UNIDADES PARALELÍSTICAS EN LAS TRADICIONES ORALES MAYAS¹

AURORE MONOD BECQUELIN y CÉDRIC BECQUEY

ILPGA, CNRS, Universidad París 10

Perhaps the most distinctive quality of Mayan literature is that it is all poetry.

BRICKER y EMMERTON, 1985: 59

Entre los mayas, el procedimiento llamado "paralelismo" tiene varias denominaciones, usos y sentidos como *dyadic sets* (Fox, 1974), *parallel repetitions* (Gossen, 1974a), *couplets* (Laughlin, 1980), *semantic and syntactic parallelism*,² *couplets structure* (Bricker, 1974), *grammatical parallelism* (Jakobson, 1973; Norman, 1980), *semantic parallelism* (Fox, 1975, 1988; Goody, 1979), *poetic parallelism* (Hanks, 1999: 184), *synonymous parallelism* (Hull, 2003: 133). Todos estos términos denotan una "combinación de variables e invariables" (Jakobson, 1973: 271), es decir segmentos alternantes dispuestos según límites y latitudes propias de cada lengua y de cada género donde están presentes. Los paralelismos son marcadores típicos, ya sea de un género entero, de un subgénero, o de tipos de discurso³ (Kerbrat-Orecchioni y Traverso, 2004).

Una definición provisional y amplia es la de Burke:

Principles of line organization producing a measured poetics equivalence (in the levels of structure that mark patterning) and satisfaction of expectations [...] Coordinate ideas are arranged in phrases, sentences and paragraphs that balance one element

¹ Este artículo fue presentado en el VII Congreso Internacional de Mayistas en julio de 2007 en Mérida, Yuc. Es el resultado de un trabajo colectivo realizado por el grupo de investigación "paralelismo" en el marco del proyecto "Géographies du sacré: Dynamisme des espaces et des identités mayas" (CNRS, Ministère de la Recherche, Francia). Los datos utilizados fueron recogidos en Bachajón y Sivacá—Chiapas, México (Monod Becquelin, Breton)—; Oken—Escobal, Jocotán, Guatemala (Becquelin)—; Xzuluc—Carpeche, México (Monod Becquelin). Agradecemos a Miguel Ángel Rodríguez Lizana por su ayuda en la corrección del texto.

² Algunos autores utilizan la expresión "paralelismo sintáctico" para designar el co-texto de la frase, idéntico o similar, en el cual se inscribe el contraste de los términos (cf. Gossen, 2002, quien opone "semantic couplets" or nonparallel repetition to "parallel syntax" or parallel repetition); otros lo utilizan para indicar un par cuyos elementos en contraste son gramaticales (aserción/negación; cumplido/incumplido, etcétera).

³ Los tipos se localizan al nivel de las secuencias, no del texto global. Un género puede estar constituido de varios tipos: por ejemplo, en un "rezo de curación" en Bachajón, caben muchos tipos discursivos: diálogo, narración, plegaria, interrogatorio, pleito, etcétera.

with another of equal importance and similar wording. The repetition of sounds, meanings and structures serve to order, emphasize and point out relations.

(Burke, citado por Darnell, 2003: 823)

Para el mundo mesoamericano y maya en particular, Bricker y Edmonson fundan y establecen el paralelismo en la semántica: "Any two sequential lines should repeat the same idea in synonyms or antonyms [...] It is the matching of meanings that matters" (1985: 59). Puede presentarse como pura sinonimia de los enunciados sin repetición de palabras pero con un balanceo semántico perceptible en ambos enunciados (1). La presencia del paralelismo puede ser reconocida a través de elementos comunes a los dos conjuntos paralelísticos —y en este caso, cada una de las frases que contiene pares está compuesta de un cuadro, cuyo todo o una parte aparece en las dos frases (2)—: "The more tightly they do so, the more formal the style. Sometimes, the parallelism is syntactical, and occasionally therefore the same suffixes may terminate the lines, resulting in actual sound correspondence or identity, but that does not appear to be required or even necessarily desirable" (*ibid.*).

- (1) de besak ia koa lilon na kono now the tailfeathers'gold strands drop
ma pau bin na monu and the birds yellow necklace falls

(Fox, 1974: 75)

- (2) 285 laj kah'otes ta sakal k'inal los hice bailar en la claridad de la tierra
286 laj kah'otes ta sakal bahlumilal los hice bailar en la claridad del mundo

(Carnaval de Bachajón, Monod Becquefin, 1973)

El paralelismo ya ha sido bastante estudiado bajo varios aspectos —formales, simbólicos, musicales, pedagógicos—; nuestro interés radica en la función organizadora que desempeña el conjunto de procedimientos descritos por los mayistas. A fin de distinguir los diferentes niveles a los que se aplica, conviene inicialmente señalar su omnipresencia en toda el área mesoamericana y exponer su especificidad "maya". Haremos un recorrido rápido del conjunto de fenómenos que están denotados por la expresión "paralelismo" en la zona que nos ocupa —su presencia en el espacio, en el tiempo y en los medios de expresión— y daremos una descripción de las formulas que combinan elementos repetidos y elementos variables. Diferenciaremos el paralelismo de otros fenómenos similares y nos interrogaremos sobre su lugar en la composición de los textos donde aparece (descripción de las unidades, de las disposiciones y de los niveles de organización). Propondremos justificar, aunque sea de manera breve y sintética, la hipótesis según la cual el paralelismo es un modo cognoscitivo de pensar el mundo. Nos preguntaremos finalmente —y se tratará únicamente de una pregun-

ta— cómo este doble procedimiento de diferenciación y repetición (similitud / identificación / imitación) se articula con las funciones de los textos, los contextos y las intenciones de los locutores.

Preliminares

El paralelismo combina elementos repetidos idénticos, casi idénticos o sinónimos, el "co-texto", y elementos contrastivos llamados "pares". En su forma más sencilla, la estructura paralelística se define por el contraste entre dos términos diferentes anclados en un co-texto idéntico o similarmente repetido.

Los elementos contrastivos presentan múltiples tipos de relaciones retóricas, entre ellas la complementariedad o la antinomia —las figuras más citadas— aunque no sean más que unos ejemplos entre muchos otros.

Como ya lo hemos dicho, el co-texto puede ser idéntico, similar, incrementado o disminuido, o solamente sinónimo. El paralelismo no se restringe a secuencias contiguas sino también a conjuntos enteros y no pocas veces desconectados, jerarquizando niveles más amplios.

La relación que resalta de los elementos contrastivos puede ser neutralizada según el estatuto del par dentro del texto: en este caso, la repetición del binomio pone de relieve el co-texto, el cual, a su vez, asume la progresión del texto.

1. Extensiones del uso de las formas paralelísticas

Como bien se sabe, el paralelismo es un rasgo omnipresente en las culturas y lenguas mayas. A continuación daremos algunos ejemplos de la amplitud impresionante del fenómeno en el tiempo y en el espacio, sus varios usos lingüísticos así como en otros modos de expresión. El inventario de los principales estilos discursivos en la literatura oral y escrita mesoamericana fue hecho por Edmonson y dibuja un largo y detallado panorama de los procedimientos y géneros (Edmonson, 1986).

1.1. *Extensión en el espacio*

Es posible constatar que el paralelismo, presente en las lenguas y culturas del mundo, se despliega en formas variadas, más o menos desarrolladas y apremiantes; que no implica una tradición oral o al contrario, escrita, sin embargo es conveniente reconocer que las tradiciones escritas donde se manifiesta, proceden claramente de tradición oral.



Mapa 1. Distribución colonial y actual de las lenguas en el área maya (Según Coe, en Sharrer 2006: 27). Los números se refieren a las familias lingüísticas, los nombres en mayúscula a los idiomas individuales y a los grupos étnicos. Las partes en gris son las lenguas utilizadas en los ejemplos

A continuación damos algunos ejemplos de pares en estructuras paralelas tanto en textos escritos como en transcripciones de tradición oral contemporánea, y de diferentes lenguas:⁴

⁴ Las partes idénticas o similares no se resaltan y las partes contrastivas están en negritas.

Maya yucateco

- | | | |
|-----|--|--|
| (3) | ka'h kirt'anajoob
bakan t'i mosono'ob
ik'o'ob
t'i xkam p'el ik'o'ob
t'i x 'ojo moson
t'i sak moson
t'i xk'aan mosoon
ka'h kirt'anajo'ob | hablards ³
a las remolinos
a los vientos
a los cuatro vientos
al ojo del remolino
al remolino blanco
al remolino amarillo
hablards |
|-----|--|--|

(Ritual de las primicias, Monod Becquein, 1988, recogido en Xucul)

Tzeltal

- | | | |
|-----|---|---|
| (4) | bin k'an kutik, tatike
sakk
bawitsaj wan te mahtantesel
te oboltesel
ts'akal wan jayeb ora
ts'akal wan jayeb ikh'al
la wan behentayix ora
la wan behentayix k'ahk'al
ta yutil awokal
ta yutil ame'ba'al
ma' me laj ach'ojon
ma' me laj asubton
la me jtabbey yorail
la me jtabbey sk'ahk'alal
la me jkuch jun yal ik'
la me jkuch jun yal ahk'abal
la me jkuch jun yal serena
te muk'ul te'etik
te muk'ul ch'ajanetik | que vamos hacer, padres,
ya está amaneciendo
estamos a punto de hacer sas ofrendas
su contribución
muchas horas se han completadas
muchas oscuridades se han completadas
han caminado las horas
han caminado los días
en su sufrimiento
en su soledad
no me has rechazado
no me has echado
ya lo alcancé su hora
ya lo alcancé su día
yo aguanté los vientos
yo aguanté la noche
yo aguanté la humedad (rocío de la mañana)
los grandes árboles
los grandes bejucos |
|-----|---|---|

(Primera entrada de pedida de la novia, Beeton, 1992, recogida en Bachajón)

Ch'orti'

- | | | |
|-----|---|--|
| (5) | ch'a'r e holchan b'aki che
ch'a'r e holchan harari che | se encuentra el mal ojo de los huesos
se encuentra el mal ojo de los carrizos |
|-----|---|--|

³ Las traducciones de las citas son las de los informantes, salvo mención explícita.

ch'a'r a'si tamar enyax rio che	<i>se encuentra jugando en el río verde</i>
tamar ensak rio che	<i>en el río blanco</i>
a'asi tamar enyax playa	<i>juego en la ribera verde</i>
ensak playa	<i>la ribera blanca</i>
ch'a'r takar ususedyente'yr uyok che	<i>se encuentra con el susto de sus pies</i>
takar ususedyente'yr uk'ab' che	<i>con el susto de sus manos</i>

(Rezo de curación, Becquey, 2007, recogido en Olen)

Tzotzil

(6) K'usi ti nobile,	<i>Que ha sido decidido,</i>
K'usi ti p'isibile ?	<i>que ha sido medido?</i>
Mi nat to stek'el.	<i>Está todavía largo su camino.</i>
Mi nat to xanel,	<i>Está todavía largo su viaje,</i>
Lanichimal ba'ike,	<i>sus lindos rostros</i>
Lanichimal satike?	<i>Sus lindos ojos?</i>
Nichimal jtot,	<i>belleza de mi padre,</i>
Nichimal kajval.	<i>belleza de mi señor</i>
Ja' me yo ke ech'el,	<i>por eso se va mi tardía boca,</i>
Ja' me yo jti' ech'el.	<i>por eso se van mis tardíos labios.</i>

("The Man of the House Venerates the Candles", Laughlin, 1980: 208)

Existe una gran constancia no sólo en las formas escogidas —una parte variante, otra invariante— sino también en los términos pareados.

Se encuentran pares tales como "pies/manos" en muchas lenguas de las diferentes familias; a veces los pares presentan las mismas raíces, o, en otros casos, raíces diferentes pero con sentidos idénticos o comparables.⁶

Raíces idénticas:

(7) Ch'ooti'	ok / k'ab'	<i>pies / manos</i>
Tzeltal	ok / k'ab	<i>pies / manos</i>
Tzotzil	ok / k'ob	<i>pies / manos</i>
Ixil	oj / q'ab'	<i>pies / manos</i>

Raíces diferentes con sentido similar:

⁶ Los inventarios han sido efectuados a partir de diferentes tipos de textos: diccionarios, glosas espontáneas y elicitaciones, discursos rituales.

(8)	Achí	al / k'ajol	hijo de mujer / hijo de hombre
	Tzeltal	al / nich'an	hijo de mujer / hijo de hombre
	Achí	q'ij / dyora	día / momento
	Tzeltal	k'ahk'al / ora	día / momento
	Tzotzil	diya / ora	día / momento

No raramente los pares léxicos/lexicales son más específicos de una región, una lengua, un ritual:

(9)	Achí	q'uq' / raxon	quetzal / plumas verdes	la ecología de las tierras altas y el arte de indumentaria
	Achí	q'an / sax	amarillo / verde	} cada lengua escoge su contraste de color
	Achí	q'an / saq	amarillo / blanco	
	Tzeltal	sak / ihk'	blanco / negro	
	Ch'ont'í	yax / sak	verde / blanco	
	Tzeltal	aw / ts'uts'up	gritar / silbar	al ritual de cambio de varas del carnaval de Bachajón

1.2. Extensión en el tiempo

Tenemos numerosos indicios del uso del paralelismo desde los textos epigráficos hasta la literatura contemporánea (Lounsbury, 1980; Lacadena, en prensa; Hull, 2002; Bricker, s.f.). He aquí un ejemplo interesante, ya que se trata de un *leitmotiv* muy presente en la tradición oral que involucra conceptos relativos al tiempo.⁷

⁷ En la predicatoria de Chan Santa Cruz citado por Bricker se encuentra *ta mien k'uch t'a 'sarahil t'a k'uh'ilil* "because it has arrived in the hour, in the year" (Bricker, 1974: 385); en tzotzil, los pares unen los días con los meses *ta l'ajch'eb' 'ar, ta l'ajch'eb' k'ak'ule* "en doce meses, en doce días", las fiestas con los rituales *ta smak'la k'in, ta smak'la pasawa* "en las fiestas en el ritual", el momento —en el sentido de los tiempos— con los días *jabetik' 'o me li yam'il, jabetik' 'o me li k'ak'ul'il* "hemos logrado el tiempo justo, hemos logrado los días adecuados"; en tzeltal se encuentra también los pares *awa / hab'il, awa / k'ahk'al* y muchos otros. Ora, en estos contextos, no significa "hora", sino más bien "tiempo adecuado", "tiempo previsto"; en este sentido, está frecuentemente asociado con *ahab'ilil* "del origen, primero", y *k'in* con *ya'uh'ilal hab'lam'ilal*, "el bienestar del mundo".

Epigrafía maya



K'olaj uwohol
 14 tuun
 ta 13 Ajaw
 che ta K'in
 che ta hab'
 tu b'aah Boh Ab'
 tu b'aah B'akab'

fue atado sus glifos
 el año 14
 en el k'atun 13 Ajaw
 fue dicho en el día
 fue dicho en el año
 su retrato Boh Aab'
 su retrato B'akab'

FIGURA 1. EJEMPLO DE PARALELISMO EN LA EPIGRAFÍA MAYA.
 (Vaso Kerr 8017 dibujado por K. Hull, 2002: 9)

En *El ritual de los Bacabes* (yucateco colonial) también se encuentra este tipo de formas parecidas:

Maya yucateco colonial

(10) Zam tun bacin in chucech
 cen a na,
 cen a yum.
 Cech Zacal Can Tippte be chee,
 cech Chacal Can Tippte be chee.
 Max bin be chee cech ocic kin
 be chee ahic cabe chee?
 Cech u coil al be chee,
 u coil chhab be chee?

De repente le agerro
 Yo quien soy su madre
 Yo quien soy su padre.
 Oh Usted enfermedad intestinal serpiente Blanco
 Oh Usted enfermedad intestinal serpiente rojo.
 Oh? Quién es usted al crepisculo
 al albo?
 Oh es Usted el niño de la rabia,
 la creación de la rabia?

(“For Snake Intestinal Prints in a Person’s Stomach; Very Good”, Bolles y Bolles, 1996, Apéndice)

Las "conciones" redactadas por un clérigo castellano, el padre Manuel Díez, demuestran un conocimiento agudo de la formalización en pares; podemos verlo en este inicio de prédica en la celebración del día de Santa Rosa:

Tzeltal colonial

- | | |
|---|--|
| <p>(11) Latocal avabijc ghalal qnich nichnab
 ghun buhtzan cop
 yuun nax znael
 yuun nax yabiel
 zghalal zpatzoghel qmetic 5°
 cusulto ta balumilaye.</p> | <p><i>tengo proferido, queridos hijos,
 una palabra bonita
 para que sea rememorada
 para que sea escuchada
 Los hechos maravillosos de nuestra madre
 Cuando vivía todavía en el mundo.</i></p> |
|---|--|

(°Zghalal zpatzoghel qmetic S.Rosa cusulto ta balumilal° [1675], Ruz, 1989: 360)

Sin embargo, el paralelismo está limitado al uso de términos pareados en la imitación de los géneros rituales, sin contribuir en la organización del texto a niveles más amplios (Monod Becquelin, 1995: 89-90).

Achí de Rabinal

- | | |
|---|--|
| <p>(12) 45 katel uloq worom ajaw
 46 [k]a^hqom ajaw
 47 xa k'u xere chi nabe wae ma wi
 48 kaθruk'iso uch'ayik uwixal
 49 ukutamil
 50 ajaw chakachib
 51 tzamanib
 52 kawuq rabinal
 53 kaθcha k'u ri nutzij ch(i) uwach kaj
 54 ch(i) uwach ulew</p> | <p><i>¡Iris a salir, soberano agujerado
 soberano perforado!
 No serás el primero
 cuyas raíces
 cuyo tronco acabo
 —rey de los chakachib
 de los tzamanib
 Kawuq Rabinal,
 dice mi palabra a la faz del cielo
 a la faz de la tierra.</i></p> |
|---|--|

(Rabinal Achí, Breton, 1999: 144-145)

La poesía contemporánea también lo usa como uno de los instrumentos para la belleza de las imágenes y el vigor de las sonoridades asociadas.

Maya yucateco

- | | |
|--|--|
| <p>(13) T'ele
 [...] tu ch'ich'ikik u nek'il in páakat
 yéetel u ch'ich'iltúnul u moch';</p> | <p><i>El gollo
 [...] inserta en la pupila de mis ojos
 los guijarros de su garra;</i></p> |
|--|--|

la persona no come
[...]
ma'chi awe'
ma'chi uyuch'i e pa'

la persona no come
[...]
No come
No bebe la comida

(Entrevista en Oken, Becquey, 2007)

Tzotzil (7 de agosto 1812)

Tenemos otro buen ejemplo de conocimiento de los mecanismos creativos de paralelos en los versos citados por Bricker en los cuales un padre bilingüe (castellano y tzotzil) traduce y reescribe en paralelos una proclama del rey de España a los indios de Chiapas para que desconfíen de Napoleón:

(16) 38 Ytal ta yan slecóg osil	vino de otra de ajena tierra
39 Jun coló huinic	un hombre malo
Hun mu ibeíluc tzameshuaneg	un asesino traidor
40 Napoleon sbiil.	Napoléon es su nombre
41 Spasog sbá lolohuaneg	se volvió engañador
Spasog sbá gnosol	se volvió vecino

(“Proclamación del rey de España en Cádiz a los indios de Chiapas”, Bricker, 1974: 379-80)

1.4. *Uso con otros medios de expresión*

En efecto, el paralelismo no se confina en la lengua; en otros modos de expresión encontramos —tanto en la iconología, como probablemente en la disposición de elementos arquitectónicos— ejemplos de simetría compleja que remiten al paralelismo. Tomaremos el caso del monstruo terrestre.



FIGURA 2. MONSTRUO KOHAK (CPN 101 dibujado por B. Fash)

El monstruo Kawak de dos cabezas es un icono que expresa los dos aspectos contrastados de la tierra. A la izquierda, la cabeza de un sapo, símbolo de la tierra húmeda y fértil; a la derecha, una máscara esquelética, símbolo de la tierra árida (según Baudez).

Si admitimos la asociación con la tierra de estas dos representaciones —sapo y máscara esquelética—, podemos concebirlas a la vez como equivalentes y contrastadas. Las características pertinentes que oponen cada una de estas dos cabezas forman el par húmedo / árido. El dispositivo paralelístico flanquea la máscara central donde aparecen los elementos del glifo “kawak” [T528v] siempre presente en las representaciones del monstruo terrestre.

Aquí se ven numerosas relaciones retóricas sucesivas o simultáneas: la sinécdoque de un sapo (cabeza), una metáfora de la muerte (esqueleto) y una metonimia (cráneo). Esta oposición forma parte de un sistema que abarca un paradigma de sustituciones para identificar al monstruo terrestre: la serpiente carnosa vs. la serpiente sin carne, el cocodrilo vs. el jaguar, etc. Es efectivamente la presencia de un verdadero sistema de oposiciones lo que hace de esta figura híbrida un ejemplo de paralelismo.

La generalidad y la extensión de este proceso nos invitan entonces a proponer una tipología detallada.

2. Descripción

Pairing of ideas and phrases —semantic and syntactic couplets— is as common to tzotzil language use as corn is to the tzotzil diet.

Gossen, 2002: xvii

La cita de Gossen vale no sólo para los tzotziles sino también para todos los pueblos mayas, aunque el paralelismo se usa en cada grupo con sus rasgos característicos. Hay que diferenciar dos conceptos próximos al paralelismo: el difrasismo y la repetición. El entendimiento del difrasismo es crucial para seguir la continuidad del paralelismo al difrasismo y a la composición a través de procesos de estereotipificación. Por otro lado, se debe distinguir el paralelismo de la repetición —herramienta retórica importante— que carece de la parte variable, en oposición al paralelismo. La transición es muy leve entre los tres procedimientos pero útil para entender la organización discursiva. Cada uno de estos instrumentos estilísticos forma parte de los recursos utilizados en la construcción del texto. Ahora bien, no tienen todos el mismo estatuto cognoscitivo, como lo veremos más abajo.

2.1. Figuras contiguas

2.1.1. Difrasmismo

El difrasmismo consiste en la asociación (estable) de dos lexemas, lo que resulta ser una manera de construir un significado nuevo expresando una idea única, en la cual el sentido final no es co-extensivo a la suma de los sentidos de sus dos componentes (Garibay, 1953). Es efectivamente en la literatura náhuatl clásica y moderna que se ha analizado precisa y detalladamente el difrasmismo (Launey, 1992). El difrasmismo tiene mucho que ver con el paralelismo; los dos proceden de las asociaciones más importantes y más frecuentes en la cultura.¹⁰

Lacadena lo define así: "una figura semántica compuesta de dos elementos que constituyen una unidad estable de significado metafórico" (Lacadena, en prensa). Además de subrayar la estabilidad del conjunto, se hace hincapié en la yuxtaposición de dos (o aun tres) lexemas cuyo significado no se construye a través de la suma de sus partes, sino que remite a un tercer significado como en *tzicuehua* "astillar" + *tlapani* "romper" → "nacer"; o *in atl* "agua" + *in metlatl* "metate" → "mujer" (Montes de Oca Vega, 1997).

A) Epígrafa

Bien se conocen los ejemplos mayas del difrasmismo en la escritura glífica: *po'op / tz'am*: "estera / trono" → "poder político", *kab' / ch'en*: "tierra / cueva" → "ciudad, territorio". Stuart (2003) argumenta sobre la existencia de este fenómeno:¹¹



- | | | | | | | | |
|----|------|------------|---|---------|----------|---|---------------|
| a. | YAX | verde/azul | + | K'AN | amarillo | | |
| b. | K'IN | día | + | AHK'AB' | noche | = | TZ'AK CUMPLIR |
| c. | CHAN | Cielo | + | KAB' | tierra | | |

FIGURA 3. VARIANTES EPÍGRAFICAS DEL DIFRASISMO TZ'AK (Dibujadas por Linda Schele, Stuart, 2003: 2)

¹⁰ Bricker y Edmonson encadenan obviamente el difrasmismo a la forma paralelística: "The very formal contexts in which they are employed may lend such expressions an additional and esoteric semantic force, endowing the coupled concepts with a third and dialectically derivative meaning" (1985: 60).

¹¹ "It is important to stress that the two elements are not read as separate signs, but instead stand together as a single unit representing the word TZ'AK" (Stuart, 2003: 1).

Estos tres bloques de glifos ilustran tres maneras diferentes de escribir la palabra *uts'akoh* "cumple/cumplió". Aquí, la raíz TZ'AK "cumplir" puede ser representada por la asociación azul-verde/amarillo (a), día/noche (b) y cielo/tierra (c). Los dos últimos casos elaboran el concepto de completud extirpado de la asociación de los dos términos, mientras que el caso (a) es una figura más compleja de entender.

B) Textos modernos (tzeltal)

Difrasismos parecidos a las figuras canónicas del mundo náhuatl, existen en las lenguas mayas, tales como en tzeltal *me'ül.tatiletik* "ancestros" (madre.padre). En los discursos rituales se encuentran muchos pares que, con el tiempo, se convierten en difrasismos perdiendo vitalidad y probablemente sustituidos en productividad por pares más actualizados, tal como lo muestra el siguiente ejemplo, traducido por un locutor tzeltal:

(17) 160 ay to ta amaltantesel	<i>Hay todavía tu ofrenda</i>
161 ay to ta awoboltesel	<i>Hay todavía tu contribución</i>
mahtan + obol	= mahtan.obol
ofrenda + contribución	= sufrimiento
185 ay to te mahtan.oboltesel ¹²	<i>Hay todavía el sufrimiento</i>
186 ay to te limosma.obligasyon	<i>Hay todavía la privación</i>

(Primera entrada de la *peñida de novia*, Breton, 1992, recogido en Bachajón)

A veces, se vuelven verdaderos compuestos —con una única marca morfológica para los dos elementos— hasta perder la etimología de los componentes como en *cham.balam* "animales" (serpiente.jaguar).¹³

2.1.2. Repetición

En general, se reparten las funciones de la repetición entre dos polos:

¹² El difrasismo mantiene la posibilidad de llevar flexiones y derivaciones, lo que lo distingue de las frases idiomáticas (*linguistic frozen*).

¹³ Cuando es "inventado" y difundido, el difrasismo es "fresh, vigorous and dynamic" (según León-Portilla, citado por Hull, 2003: 137); su uso repetido y banalizado lo vuelve monolésimico y menos creativo.

- ayudar a la comprensión y a la consolidación del mensaje (con todos los fenómenos de redundancia y de defensa ante el "ruido");
- producir emoción, alertar al interlocutor, reanimar su atención, insistir en la cohesión del texto.

Deborah Tannen (1989) realizó un estudio con respecto a la relación entre paralelismo y repetición conversacional y proporcionó un resumen interesante de las investigaciones desde diversos puntos de vista: psicología, antropología, lingüística. Ella señala que la repetición es un fenómeno general de la interlocución, a cada nivel del lenguaje: producción, comprensión, interacción (para los mayas, véase Brody, 1986). Comparando los resultados con los de los estudios que consideran la dimensión poética de la repetición —muchas veces confundida con el paralelismo— concluye citando un conjunto de funciones compartidas, señaladas por Grimes como "linkage, expansion, continuation, information focus, emotional involvement" (Grimes, 1972: 576).

Volvemos a nuestro punto de partida: la estructura textual, en donde paralelismo y repetición requieren comparación. La repetición, muy estudiada desde el punto de vista de la estructura de los cuentos europeos, ha sido pocas veces comparada con el paralelismo. Éste ha sido analizado como figura retórica más que en términos de un proceso organizador de textos. El paralelismo no se presenta como repetición casual, fortuita, sino como repetición organizadora de "algo mayor": estos elementos que se retoman construyen un sistema que comprende varios tipos de unidades y varios niveles que solicitan sin cesar la memoria.

Las dos herramientas están presentes en la literatura y tradición oral maya con la diferencia de naturaleza que proponemos como hipótesis: la repetición permanece del lado del enunciador en el orden de lo subjetivo, mientras que el paralelismo, al mismo tiempo organiza el discurso del enunciador y la memoria colectiva de los oyentes. El paralelismo tiene un rol importante en la tarea de transmisión del conocimiento junto con las formas adecuadas con que se elabora este conocimiento. Jill Brody insiste sobre la función preponderante de "reinforcement of social solidarity" (Brody, 1986: 259) que adquieren la repetición y el paralelismo en la comunidad maya tojolabal. En el aprendizaje, la comprensión es suministrada por la experiencia emocional en obra durante la interacción; Halliday señala el hecho de que la repetición es un modo de resaltar la postura, la posición del enunciador (Halliday, 1967). En efecto, hemos comprobado en varias versiones de los discursos rituales del carnaval que paralelismo y emoción se despliegan y se confirman de manera mutua (Monod Becquelein y Breton, 2002); se justifica ampliamente la cita de Becker: "The actual a-priori of any language event —the real deep structure— is an accumulation of remembered prior texts [...] thus our real language competence is access, via memory, to this accumulation of prior text" (Becker, 1984: 435), aún más cuando el texto se presenta con estilos formales.

2.2. Paralelismo

El paralelismo se encuentra en cada nivel de la lengua. Todas las unidades lingüísticas (prosodia, morfemas, palabras, sintagmas, frases, enunciados) pueden entrar en los juegos de contraste. Bright nota, en los procedimientos paralelisticos, "high level prosodic features such as overall rhythm, pattern of loudness, duration of pauses (and many other prosodic and phonetic features), on one hand, and hierarchical patterns of morphosyntactic and semantic organisation in the other hand" (Bright, 1990: 437-438). Se darán algunos breves ejemplos.

2.2.1. Prosodia

Constatamos en la figura 4 que la última vocal [e] del mi-par —uno de los elementos del par— (tehlumale), la que lleva el acento, dura 6 veces más que las otras. Comenzamos por este parámetro porque es frecuentemente mencionado pero raramente medido con precisión. Por lo tanto, se asocia al paralelismo con figuras prosódicas específicas; algunos rasgos varían según los locutores, los contextos y los dialectos, otros entre comunidades: melodía, tonalidad, acentuación, ritmo y pausa dan sus identidades a los usos del paralelismo.

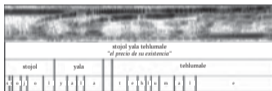


FIGURA 4. SEGMENTACIONES DE UN VERSO
(Carnaval de Bachajón, Monod Becquelin, 1992)

El cuadro 1 nos permite hacer las observaciones siguientes:

CUADRO 1. DURACIÓN DE LAS VOCALES DE LA LÍNEA

	DURACIÓN (SEGUNDO)
Vocales no acentuadas (media)	0.047
Vocales acentuadas en posición mediana (media)	0.088
Vocales no finales (media)	0.067
Vocal final	0.400

La prosodia es un fenómeno sumamente complejo, que aún no ha sido estudiado plenamente, sin embargo, sabemos que algunos de sus parámetros, como la velocidad, dependen de la habilidad del locutor, del momento del *performance* y de los participantes del diálogo.

A continuación, las figuras 5 y 6 representan exactamente 10 segundos de grabación ilustrando una cadencia rápida y otra lenta dentro del mismo *performance*.

Esta primera figura ilustra un *performance* rápido con un promedio rítmico de un verso por segundo:

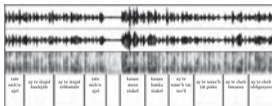


FIGURA 5. PERFORMANCE RÁPIDO
(Carnaval de Bachajón, Monod Becquelin, 1992)

En la figura siguiente podemos apreciar un *performance* lento donde todos los versos están entrecortados de pausas, lo que resulta en una cadencia con el promedio de un verso cada dos segundos:

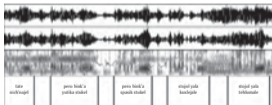


FIGURA 6. PERFORMANCE LENTO
(Carnaval de Bachajón, Monod Becquelin, 1992)

2.2.2. Paralelismo morfosintáctico y semántico

El contraste entre los términos puestos en paralelo se puede producir al nivel de una raíz o de un morfema gramatical (que denota tiempo, aspecto, modo, persona, o negación, en los casos más comunes), de una palabra o de un sintagma. Además, los tipos de contrastes pueden combinarse y no se excluye ninguna categoría.

A continuación damos algunos ejemplos de pares de raíces, de aspecto, del primer elemento de un compuesto y de sintagmas.

• Raíces

Tzeltal

(18) 239	Mahtanjat tal	Has venido a ofrecer
240	O'bolijat tal	Has venido a entregar
697	La me smahtantesat tal kajwal	te ofrecerán en (a) tí señor
698	La me yo'boltesat tal kajwal	te entregaran en (a) tí señor

(Discurso del *lutim* —especialista ritual—, Monod Becquelin, 1974, recogido en Sivacá)

• Morfemas gramaticales

Maya yucateco

(19) wa úuch ten löobe' a	si me sucede algo malo	wa / k	(hipotético / habitual)
kuyiuchu te'ex löob	le sucede algo malo a ustedes	te'ex / ten	(ustedes / me)
wa ma' úuch ten löobe'	si no me sucede nada malo	wa ma' /	
		mix ha'a	(si no / nada)
mix ha'a kuyiuchu te'ex	nada malo le sucede a ustedes		

(Palabras de K'ich'kelem Yáata Juan de la Cruz, Vapnarsky, 1999)

Tzeltal

(20) La kak'beytikix sk'ahk'alil	Yo le dimos su tiempo	la / ya	(perfectivo / imperfectivo)
Ya kak'beyix sk'ahk'alil	Yo le damos su tiempo		

(Carnaval de Bachajón, Monod Becquelin, 1973)

- Elemento de compuestos

El contraste puede encontrarse también en una parte de la palabra, por ejemplo uno de dos elementos de un compuesto.

Tzeltal

- | | | |
|----------|----------------------------------|-----------------------------------|
| (21) 747 | Te ma' la jts'aktik sme'el.o'tan | <i>A veces quedamos huérfanos</i> |
| 748 | Te ma' la jts'aktik sjalaf.o'tan | <i>A veces quedamos afeitados</i> |

(Carnaval de Bachajón, Monod Becquelin, 1973)

- Sintagma

Tzeltal

- | | | |
|---------|---------------------------|--|
| (22) 88 | Ta sts'akel spatán kajwal | <i>Al cumplir su obra del señor</i> |
| 89 | Ta sp'ubtesel snich'an | <i>Para civilizar a sus hijos</i> |
| | | <i>[lit. al casar que se vuelvan sabios sus hijos]</i> |
| 666 | Ta jun yal yutil ok'om | <i>Dentro de un pequeño abrigo</i> |
| 667 | Ta jun yal sme'ba'al snah | <i>dentro de un pequeño humilde hogar</i> |

(Discurso del *lutine* —especialista ritual—, Monod Becquelin, 1974, recogido en Sivaci)

El ejemplo (23) y el cuadro 2 muestran la intrincación de combinaciones posibles, que pueden ser mucho más numerosas, como si el recitante se divertiera multiplicando los juegos de espejos y de memoria.

- | | | |
|----------|---|---|
| (23) 140 | ya x <u>ochotik</u> ta yohlil k'us bak | <i>entrarnos/entraremos en el medio del hueso tierno</i> |
| 141 | ya x <u>ochotik</u> ta yohlil mom. bak'et | <i>entrarnos/entraremos en el medio de la carne aplastada</i> |
| 142 | <u>wyalon</u> ta yohlil bak | <i>estoy dormido en el medio del hueso</i> |
| 143 | <u>wyalon</u> ta yohlil pechel bak'et | <i>estoy dormido en el medio de la carne aplastada</i> |
| 144 | <u>heyom</u> chawajon | <i>soy bñis caminante</i> |
| 145 | <u>heyom</u> jul.bakon | <i>soy reuma caminante</i> |
| 146 | Ø x <u>hu]</u> jo'on ta chi | <i>estrado yo mismo en la seno</i> |
| 147 | Ø x <u>hu]</u> jo'on ta bak'et, xchi wan | <i>estrado yo mismo en la carne, dijo tal vez...</i> |

(*Mañ j'ai tremblé l'expérience*, Breton et Monod Becquelin, 1989)

CUADRO 2. CONTRASTES MÚLTIPLES

	Gramática aspecto	Léxico verbo	Gramática persona	Léxico adjetivo	Léxico sustantivos (cuerpo)
140	ya x "imperfectivo intransitivo"	och "entrar"	-otik "1ª persona absolutiva plural"	k'at "hierro"	bak "hueso"
141	ya x "imperfectivo intransitivo"	och "entrar"	-otik "1ª persona absolutiva plural"	pechel "aplastado"	bak'et "carne"
142		way "dormir"	-on "1ª persona absolutiva singular"	-	bak "hueso"
143		way "dormir"	-on "1ª persona absolutiva singular"	pechel "aplastado"	bak'et "carne"
144		be "cominar"	-on "1ª persona absolutiva singular"		charwaj "bata"
145		be "cominar"	-on "1ª persona absolutiva singular"		jal bak "rueme"
146	Ø ¹⁴ x "perfectivo intransitivo"	bul "llegar"	jo'on "pronombre independiente de la 1ª persona singular"		chi "vino"
147	Ø x "perfectivo intransitivo"	bul "llegar"	jo'on "pronombre independiente de la 1ª persona singular"		bak'et "carne"

2.2.3. El co-texto: elipses y aumentos en el co-texto

Hemos definido provisional y arbitrariamente el co-texto como el conjunto de los elementos que permiten identificar los pares (parte variante del enunciado) en contraste con los elementos fijos, idénticos o similares que cercan —o preceden o siguen— los pares; los límites del co-texto son estrictamente co-extensivos a la parte adyacente, sin tomar en consideración la completud o la incompletud del enunciado.

La elipsis de elementos del co-texto es muy frecuente, con supresiones que pueden abarcar desde una palabra hasta casi todo el co-texto.

Tzeltal

- (24) 283 **yak ta tulanijel yal yok**¹⁵ están volviendo fuertes a sus pies
 284 — **ta tulanijel yal sk'ab** están volviendo fuertes a sus manos

(Carnaval de Bachajón, Monod Becquelin, 1992)

¹⁴ Ausencia del aspecto imperfectivo.

¹⁵ La letra negrita señala los elementos del co-texto.

(25) *Tey me laj yahtay jayeb ora* *allá hicieron la cuenta de cuanto tiempo,*
 jayeb K'alá'ál *de cuantos días*

(Carnaval de Bachajón, Monod Becquelin, 1992)

(26) 97 *xochotik ta k'op ta yohñil chí* *Entramos para hablar en el medio de la vena*
98 *bal'et* *de la carne*

(Rezo para huesos quebrados, Breton, 1974, recogido en Bachajón)

Ch'ortí'

(27) *K'así taka uyatrasvir uholchanir ukolera* *Ella juega con su fuerza inhibidora*
 del calor de su cólera
 yusúsirantir ukolera *el suspiro de su cólera*
 usakb'urichir ukolera *el simple calor de su cólera*

(Huall, 2002: 6)

El fenómeno inverso, de expansión interna del co-texto o del par existe también, asociado a veces con la elipsis.

Tzeltal

(28) 81 *ya j-tuptík lok'el te biyon chí* *apago para que salga la enfermedad de la vena*
82 *oñajuneb ya j-tuptík* *trece veces apago para que salga*
 lok'el te yokom chí *la enfermedad de la vena*
[...]
318 *ihk'-bal ts'anabul* *¿Estará negro el esplendor*
319 *sak-bal ts'anabul* *estará blanco el esplendor de tu corazón*
 aw-o'tan y-o'tik *ahora?*

(Rezo de curación, Monod Becquelin, 1992, recogido en Bachajón)

2.2.4. Más sobre el co-texto y el contexto de los pares

Debido a la importante plasticidad de contrastes que pueden aplicarse en todos los lugares del texto, los distintos co-textos modifican el sentido del par al cual son asociados.

A continuación daremos un ejemplo simple de varios co-textos del par *a'tel* "cargo, trabajo, cargo" / *patan* "obra, contribución" en un texto de cambio de varas en Bachajón, con la traducción provista por un locutor tzeltal (entre corchetes, agregamos la traducción literal cuando sea necesario).

Tzeltal

(29) 87	Ta sts'akel ya'tel kajwal Ta sts'akel spatan kajwal	En los tiempos del cargo de nuestro señor [al cumplir el cargo del señor] ¹⁶ Al cumplir la obra del señor
118	Te sjal[al] a'tel Te sjal[al] patan	Su sagrado cargo Su sagrado empeño
283	Tujbil yutsil a'tel Tujbil yutsil patani	Trabajó actaron muy bonito [linda la perfección de su cargo] Trabajó en la fiesta alegremente [linda la perfección de su contribución]
291	W'akal me a'tejon W'akal me patanijon	Todo lo hice mi cargo [bien completo cumplí mi cargo] Todos los hice mi trabajo
299	Atejon me Patanijon me	Trabajé fuertemente [yo soy trabajo] Hice todos los cargos [yo soy contribución]
485	Ya kilbeytik ya'tel Ya kilbeytik spatan	estamos viendo su trabajo profesando sus cargos [estamos viendo su contribución]
492	Ya sts'akay sjalal a'tel Ya sts'akay sjalal patan	Se cumplen su sagrado cargo Así andaremos las horas [se cumplen su sagrada contribución]
670	Te(y) me laj kilbeytik ya'tel kajwal Laj me kilbeytik spatan kajwal	Nuestro señor allí lo vemos su magnífica obra sí lo veremos su cargo de la fiesta
743	Ya kilbeytikix ya'tel Laj kilbeytikix spatan	yo lo veré su trabajo Lo vimos su trabajo obra [ya la vimos su contribución]

(Carnaval de Bachajón, Monod Becquefin, 1973)

La diversidad de los co-textos conlleva una modificación de las traducciones del informador. Pone el acento sobre el hecho de que el trabajo y la contribución del que asume el cargo son en primer lugar aceptar una responsabilidad atribuida por las autoridades (verso 87); luego, considerarla como sagrada (118),

¹⁶ Las traducciones entre corchetes son más o menos literales mientras que la primera es la que fue dada por los tzeltales.

es decir ponerse en condiciones de llenar de belleza y de alegría el ritual¹⁷ (283); darse "en cuerpo y alma" y volverse uno mismo el sacrificio (299) que sólo es válido en presencia de testigos (485). Así las obligaciones rituales han sido hechas con la perfección requerida: en el verso 492. Los últimos versos 670-11 y 743-4 describen la periodicidad del tiempo según la cual el pasado alcanza el futuro, elucidando el sentido de este ritual específico, el carnaval: la continuidad temporal entre la tradición desde el pasado y el abertura hacia el porvenir, el futuro de las comunidades y sus comienzos repetidos.

3. Disposición de los elementos del paralelismo

Tanto como la frecuencia, el contenido semántico y las relaciones co-textuales de los elementos en paralelo, su sucesión y su colocación forman parte de las dimensiones del paralelismo. Llamamos "disposición" a los diferentes tipos de asociaciones de elementos del par. Examinemos los diferentes casos que pueden presentarse en un texto. Si el ejemplo precedente presentaba un par fijo (*a'tel / patan*) los términos pareados pueden variar a partir de un lexema preeminente (i.e. localizado en la primera posición del par).

3.1. *Emparejamiento fijo*¹⁸

El primer tipo concierne a los elementos del par que están siempre ligados. Además se presentan en un orden constante, obediendo la mayoría de las veces a la regla del segundo más pesado. Se trata de una fórmula casi petrificada que va gramaticalizándose (ej. 17).¹⁹

Los elementos *atine.lum* "los que se bañan en la tierra" y *atine.k'opal* "los que se bañan en el polvo" se manifiestan siempre juntos.

¹⁷ Quien haya observado, en estos tiempos de fiesta, el suelo de las casas que brilla con las agujas de pino frescas tiradas sobre él, los altares adornados de flores, los enormes bultos amarillos de maíz en las cocinas, las calabazas y las vajijas cubiertas de telas que esconden sus tesoros destinados a alimentar a los hombres de fiesta, las cajas de refrescos en pilas listas para ser distribuidas, los paquetes de velas blancas como alimento de los santos [...] puede entender lo que significa: *i'yibil a'tel, i'yibil patan*: meses y a veces años de labor para cumplir con ese cargo.

¹⁸ Para una descripción más detallada y ejemplificada, remitimos al lector a la tesis de Hull (2003). Su tipología es muy a menudo similar a la que presentamos aquí. *Pares*, *tripletes*, *cuadrupletes*, *quintetos*, *elipsis* refieren a las mismas formas. *Monocoles* es equivalente a nuestros "versos aislados" y llamamos "expansión" lo que describe como "augmentative parallelism". Las figuras que define como "nesting", "envelopping" y "embedding" forman parte de niveles superiores que consideramos como organizadores del texto más que como disposición de los elementos en paralelo. Por último, analizamos aquí el "couplet marking" desde el punto de vista de la frecuencia y no de la semántica.

¹⁹ No hay consenso a propósito de la definición de estos sintagmas porque presentan rasgos típicos de la composición y también una cierta libertad para descomponerse por lo menos en tríada.

Tzeltal

- (30) 472 te wakeb a'tine.lumotik Somos los seis que se bañan en la tierra
473 te wakeb a'tine.k'apatotik Somos los seis que se bañan en la basura

(Fiesta de San Sebastián, Monod Becquelein, 1992, recogido en Bachajón)

3.2. Varios términos "segundos"

El segundo caso está representado a la inversa por un número más o menos grande de términos en contraste con un mi-par. Como cada elemento del par es polisémico, su sentido varía según las relaciones retóricas que mantiene con el otro componente. Según los casos, uno o varios campos semánticos son evocados.

En los discursos rituales tzeltales, al "hijo/a de mujer" se empareja con *nich'an* "hijo/a de hombre", *tehk'an* "estar parado, de pie, crecido", *antik* "descendencia": las asociaciones quedan iguales en el ámbito del parentesco. *Lum* "tierra" se ve asociado con *bahlumilal* "mundo", *k'apal* "polvo, inmundo, basura, falta de", *ch'en* "gruta, hoyo, lugar sagrado", *kaporal* "autoridad, hombre, encargado de ritual", *ok* "pie, masculino, caminante", *k'aye* "camino del pueblo", un conjunto de conceptos que, esta vez, remiten a la geografía, a la organización social, a los géneros, a la toponimia local etc. Esta multiplicidad de asociaciones para un mismo elemento implica relaciones retóricas diferentes (antonimia, sinonimia, metonimia) con otro elemento del par. Este juego de polisemia puede también producirse al nivel del mismo par; en el ejemplo, el informante traducirá de manera diferente cada elemento del mismo par según el contexto al cual esté asociado.

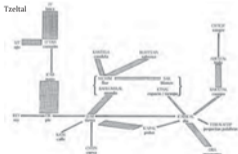


FIGURA 7. RED DE ASOCIACIONES de los elementos de pares en un mismo texto

4. Configuraciones

Ya no al nivel del mi-par sino al nivel del par, un cierto tipo de recurrencia (o de no-recurrencia) organiza los pares entre ellos. Es lo que llamamos "configuraciones". Como anteriormente, se distinguen varios tipos de los cuales mencionaremos sólo los más simples y los más frecuentes.

4.1. Configuraciones básicas

4.1.1. Paralelismos contiguos

Se trata del primer nivel de organización de los pares. Es seguramente el lugar en donde las diferencias entre géneros y entre comunidades y lenguas se encuentran más marcadas. En efecto, ciertos textos y géneros parecen haber rechazado la rigidez acentuada de los paralelismos conexos. He aquí un ejemplo.

Tzeltal

(31) 580 Teme xk'ebuj yu'un	<i>Si los miran</i>
581 Teme xk'a'buj yu'un	<i>Si los contemplan</i>
582 Teme ya yawtay kajwal	<i>Si los gritan, señor maestro</i>
583 Teme ya st'uts'uptay kajwal	<i>Si los silban, señor maestro</i>
584 Teme yax ahk'ota yok	<i>Si bailan sus pies</i>
585 Teme yax ahk'ota sk'ab	<i>Si bailan sus manos</i>

(Carnaval de Bachajón, Monod Becquelin, 1993)

4.1.2. Paralelismos en espejo, en quiasmo, en cascadas

En muchos casos esta conexidad lineal sirve para formar un segundo nivel que se capta si miramos un conjunto más largo: vemos las sucesiones de pares organizándose las unas con las otras, con varios tipos de réplicas que aparecen a primera vista ordenadas arbitrariamente, o revueltas, pero que, en un segundo tiempo, forman conjuntos perfectamente estructurados. Remitimos a un artículo anterior para el inventario de estas figuras (Monod Becquelin, 1993).

Ch'orti'

(32) A1 /ayatravesir / uyek	<i>la fuerza inhibidora de sus piernas</i>
/ayatravesir / uk'ab'	<i>la fuerza inhibidora de sus manos</i>

B	uxek'onir yer //uyatrasisir /uyok	los dolores de puñalada de la fuerza inhibidora de sus piernas
	uxek'onir yer //uyatrasisir /uk'ab'	los dolores de puñalada de la fuerza inhibidora de sus manos
	ya'syob' tama e gotera	ahí ellos juegan en los aleros
↔	ya'syob' tama e gotera	ahí ellos juegan en los aleros
B1	uxek'onir yer //uyatrasisir /uyok	los dolores de puñalada de la fuerza inhibidora de sus piernas
	uxek'onir yer //uyatrasisir /uk'ab'	los dolores de puñalada de la fuerza inhibidora de sus manos
A1	//uyatrasisir /uyok	los dolores inhibidores de sus piernas
	Takar //uyatrasisir /uk'ab'	con los dolores inhibidores de sus manos

(Hull, 2002: 7)

4.1.3. Listas, enumeraciones

Cuando los contrastes evidentes de los propios co-textos son tres, hablamos de "tripletes", entre cuatro de "cuádruples" que están asociados muy a menudo a una disposición en quiasmo —pero a veces la lista se alarga vertiginosamente—. Sin que tengamos grandes argumentos para disociar del paralelismo lo que llamamos "listas" o "series de pares", consideramos no obstante que, aunque se trate de un continuo, puede tratarse de otra configuración.

El primer argumento es que, para tratar de una sucesión de términos articulados en un co-texto común sería arbitrario decidir agruparlos por dos. El segundo argumento, más semántico,²⁰ consiste en tomar en cuenta el hecho de que estas "listas" conciernen a campos muy precisos, muy homogéneos y particularmente ligados a la acción ritual. Asimismo como los pares, las listas parecen regidas por un ordenamiento relativamente fuerte y fijo. El ejemplo extremo que damos es extraído de un rezo de curación que ilustra bien este proceso aunque compete a otros tantos procedimientos organizadores.

Tzeltal

- | | |
|-------------------------|-----------------|
| (33) 267 jun te ts'anab | un esplendor |
| 268 cheb te ts'anab | dos esplendores |

²⁰ Se pudo demostrar que las listas presentes en los diálogos rituales pronunciados durante el carnaval de Bachajón conciernen únicamente a los dueños del mundo natural, animales y plantas, así como nombres de santos. Sucede que este ritual de oposición pone en escena dos grupos antagonistas, que son las autoridades de la comunidad y los representantes del mundo de la selva, cuya reunión ritual producirá el renacimiento de la comunidad (Monod Becquelin y Breton, 2003).

269	oxeb te ts'anab	<i>tres esplendores</i>
270	chaneb te ts'anab	<i>cuatro esplendores</i>
271	jo'eb te ts'anab	<i>cinco esplendores</i>
272	wakeb te ts'anab	<i>seis esplendores</i>
273	hukeb te ts'anab	<i>siete esplendores</i>
274	waxakeb te ts'anab	<i>ocho esplendores</i>
275	baluneb te ts'anab	<i>nueve esplendores</i>
276	lajuneb te ts'anab	<i>diez esplendores</i>
277	bulucheb te ts'anab	<i>once esplendores</i>
278	lajchayeb te ts'anab	<i>doce esplendores</i>
279	osajuneb te ts'anab	<i>trece esplendores</i>

280	jun te ts'akun te	<i>una unión</i>
281	cheb te ts'akun te	<i>dos uniones</i>
282	oxeb te ts'akun te	<i>tres uniones</i>
283	chaneb te ts'akun te	<i>cuatro uniones</i>
284	jo'eb te ts'akun te	<i>cinco uniones</i>
285	wakeb te ts'akun te	<i>seis uniones</i>
286	hukeb te ts'akun te	<i>siete uniones</i>
287	waxakeb te ts'akun te	<i>ocho uniones</i>
288	baluneb te ts'akun te	<i>nueve uniones</i>
289	lajuneb te ts'akun te	<i>diez uniones</i>
290	bulucheb te ts'akun te	<i>once uniones</i>
291	lajchayeb te ts'akun te	<i>doce uniones</i>
292	osajuneb te ts'akun te	<i>trece uniones</i>

293	jun te ts'akun te chi	<i>una unión de la vena</i>
294	cheb te ts'akun te chi	<i>dos uniones de la vena</i>
295	oxeb te ts'akun te chi	<i>tres uniones de la vena</i>
296	chaneb te ts'akun te chi	<i>cuatro uniones de la vena</i>
297	jo'eb te ts'akun te chi	<i>cinco uniones de la vena</i>
298	wakeb te ts'akun te chi	<i>seis uniones de la vena</i>
299	hukeb te ts'akun te chi	<i>siete uniones de la vena</i>
300	waxakeb te ts'akun te chi	<i>ocho uniones de la vena</i>
301	baluneb te ts'akun te chi	<i>nueve uniones de la vena</i>
302	lajuneb te ts'akun te chi	<i>diez uniones de la vena</i>
303	bulucheb te ts'akun te chi	<i>once uniones de la vena</i>
304	lajchayeb te ts'akun te chi	<i>doce uniones de la vena</i>
305	osajuneb te ts'akun te chi	<i>trece uniones de la vena</i>

306	jun te ts'akun te bak	<i>una unión del hueso</i>
	[...]	
318	osajuneb te ts'akun te bak	<i>trece uniones del hueso</i>

319 jun te ts'anab	un esplendor
[...]	
331 osajaneb te ts'anab	trece esplendores
332 jun te ch'ukt	un estómago
[...]	
344 osajaneb te ch'ukt	trece estómagos
332 jun te pulow	un ???
[...]	
357 osajaneb te pulow	trece ???
358 jun te ts'ikan te najk'al	una unión de la piel
[...]	
370 osajaneb te ts'ikan te najk'al	trece uniones de la piel

(*"Mais j'ai transmis l'expérience"*, Boston y Monod Becquelin, 1989)

4.2. Configuraciones complejas

Aun cuando la estructura no se ve de inmediato, permanece una organización en varios niveles. Una presentación de este corto extracto del *Chilam Balam de Chumayel* lo atestigua. Veremos que para cada columna aparecen paralelismos, a excepción de la última. En la primera columna se pueden apreciar las expresiones de movimiento, en la segunda los topónimos más o menos bajo la forma de una lista, en la tercera las descripciones en par, y en la última los nombramientos.

Maya yucateco colonial

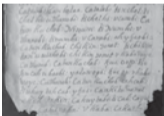


FIGURA 8. EXTRACTO DEL CHILAM BALAM DE CHUMAYEL (CAPÍTULO II, ACTO 8)

<p>Ca tal obí kan hol aa Ca tal obí ti a dhal? Ti chelhi a dhan obí i Ti chelhi a kan obí i Ca tun kach obí Ninum. Ti numbi a dhan obí i Ti numbi a kanobí i ab ytzah i =? Ca tun kach obí Chik'in ts'onot. Ti chik'in ts'ani a a'ch obí i? Chik'in ts'onot a kaba sape e a dhan obí Ca tun kach obí Tsuk oop. Ti a ts'ukab a'ba obí i Y'ah op i.</p>	<p>Taw op i kaba sape e? C a dhan obí Ca tun kach obí Tah kab. Ti a huytah obí, ysa i? Ca uk'i a a'ment a kach naba. Ca huytah i ti kabí Ca y'ahobí kabí neba a kaba?</p>
--	--

FIGURA 9. PRESENTACIÓN POR EDMONSON (1986) DEL MISMO EXTRACTO

(34) Movimiento	Terminos	DESCRIPCIONES	NOMBRAMIENTOS
Ka talob entonces vinieron	K'an Hol Aa. a K'an Hol Aa.		
Ka talob entonces vinieron	ti Xchel, a T'ichel,	ti chelhi ut'anobi, donde fueron extendidas sus polebras ti chelhi uk'anobi. donde fueron extendidos sus discursos	
Ka tun k'uchob entonces llegaron	Ninum, a Ninum,	ti numbi ut'anobi, donde fueron muchos sus polebras ti numbi uk'anobi Ah Its'aobi. donde fueron muchos los discursos de los Itzas.	
Ka tun k'uchob Entonces llegaron	Chik'in ts'onot, a Chik'in ts'onot, chik'in ts'onot Chik'in ts'onot	ti chik'in ts'ani ts'ichobi. donde sus caras estuvieron dirigidas hacia oeste	uk'aba sape kut'anob. es su nombre aquí, dicen
Ka tun k'uchob Entonces llegaron	ts'uk oop, Ts'uk Oop, ts'uk op Ts'uk Oop	ti uts'ukab ubaobi yalan opi. donde se apartaron bajo el amono	
Ka tun k'uchob Entonces llegaron	Tah Kab, a Tah kab,	ti uhuytah kab Its'ai. donde los Itzas revolviéron la miel. Ka uk'i tamenel ix K'oh Tak'in entonces fue bebido por ix K'oh Tak'in Ka huytahi Tikab, entonces fue revuelta la miel Ka yuk'uh Kabil neba entonces lo bebió en Kabilneba	uk'aba. es su nombre.

(Capítulo II del *Chilam Balam de Chumayel*, Edmonson (ed.), 1986)

Bright, en el artículo ya mencionado sobre el difrasismo, ha estudiado la organización del capítulo VII de los coloquios y doctrina cristiana editados y comentados por León-Portilla (1986). Concluye que la organización del texto sigue dos principios: binarismo (*binariness*) y encajonamiento (*embedding*) (Bright, 1990: 450). Pero su preocupación era principalmente la de identificar una versificación y su análisis queda subordinado al binarismo.

4.2.1 El estatuto de la frecuencia

Otro nivel de configuración puede ser apreciado por el examen de la frecuencia de los pares y sus posiciones respectivas.

La frecuencia alta de los pares ha sido estudiada en *tzotzil* y *tzeltal* y relacionada con el "calor", la fuerza y el suceso del discurso (Gossen, 1974b). Pero el estudio estadístico sobre la totalidad del *Rabinal Achí* (cfr. Breton, 1999) hace resaltar una situación tal vez más compleja, donde se distinguen claramente pares muy frecuentes y otros, numerosísimos, que aparecen una sola vez.

Reparto de los pares en el *Rabinal Achí*:

- Número de líneas: 2 599
- Número de pares: 1 048
- Número de mi-pares: 2 096, o sea, 80.6% de las líneas son paralelísticas.

En primer lugar, este histograma muestra la omnipresencia del fenómeno del paralelismo en el texto.

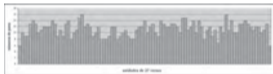


FIGURA 10. DISTRIBUCIÓN EN PORCENTAJE de los pares por unidades de 27 versos (unidad arbitraria)

La gráfica siguiente muestra que los pares que aparecen sólo de una a cuatro veces en el conjunto del *Rabinal Achí* (entre más de 2 500 versos) representan más de $\frac{3}{4}$ de las ocurrencias en el texto.

Por fin el cuadro 3 muestra los pares más frecuentes, es decir los que representan más del 1% de todas las ocurrencias de pares del conjunto del *Rabinal Achí*. La relación entre la frecuencia de un par, su importancia semántica y su estatuto funcional en el texto depende de numerosos factores. No obstante, parecería que los pares más recurrentes dan la trama general al documento tratado (Monod Becquelin, 1987). En el *Rabinal Achí*, los pares más frecuentes son *kajjulew*



FIGURA 11. PORCENTAJE DE PARES POR NÚMERO DE OCURRENCIAS

"cielo/tierra", tz'aq/k'ox'tun "fortaleza/muralla", juyub/taq'aj "montaña/valle", oyew/achi "hombre colérico/hombre verdadero", ajaw/winaq señor/hombre eminente, chi'wach "boca/rostro", al/k'ajal "hijo de mujer/hijo de hombre" y son índices fuertes del contenido del texto (drama político en relación con el antagonismo territorial entre Rabinal Achí y K'iche' Achí). Los temas y las circunstancias contextuales están tomados en cuenta por la disposición de las variantes en el curso del texto y las distancias entre los bloques repetidos, muchas veces separados por la presencia de versos o de líneas aisladas, así como por otros procedimientos. Para evaluar esta hipótesis de lectura, remitimos a la obra misma.

CUADRO 3. ROMANIZACIÓN EN PORCENTAJES DE LOS PARES QUE REPRESENTAN MÁS DEL 1% DEL CONJUNTO DE PARES

		Porcentaje de cada par con respecto al conjunto de pares
kaj / s'irew	"cielo / tierra"	15.36%
tz'aq / k'ox'tun	"fortaleza / muralla"	7.73%
juyub / taq'aj	"montaña / valle"	7.35%
oyew / achi	"hombre colérico / hombre verdadero"	5.92%
ajaw / winaq	"señor / hombre eminente"	5.25%
chi' / wach	"boca / rostro"	3.82%
al / k'ajal	"hijo de mujer / hijo de hombre"	3.44%
yehul / sik'ibul	"desafío / grito"	2.29%
ch'ab / polub	"arco / escudo"	2.29%
uq'alel / rabinal	"dignatario / Rabinal"	2.10%
lam / sach	"morir / perderse"	1.81%
l'ot / balom	"águila / jaguar"	1.53%
aj utab / aj poq'omab	"los Utab / los poq'omab"	1.53%
wixal / kutamal	"raíz / tronco"	1.15%

A fin de comprobar esta hipótesis, examinemos en otros tipos de textos la relación entre la frecuencia y la trama. Ciertamente, este lazo es previsible puesto que la forma de la insistencia en el texto está ligada al tema del discurso. No obstante, los mayas no se contentan de esta validación del tema por la frecuencia, además dan varias versiones de él. Para una boda, por ejemplo, habrá varios cuadros posibles.

Así, un conjunto de pares recurrentes y un tema son interdependientes, un mismo par en dos conjuntos diferentes tendrá una interpretación distinta: *te'/chajon* en un discurso de cambio de cargo tendrá la significación de "autoridad mayor/autoridad menor" a diferencia de los ejemplos siguientes.

Estos ejemplos son un análisis de tres discursos de pedidas de novia y de un rezo de bendición de milpa hechos por un especialista ritual. Vemos que las orientaciones de cada uno de los discursos difieren ligeramente.

El cuadro 4 presenta los pares más frecuentes (con número de ocurrencias superior a dos) en transcripciones de *performances* orales donde el fenómeno del paralelismo está muy presente. Si una gran parte de los pares están presentes en cada una de estos *performances*, podemos notar igualmente que un par como *al/nich'on* "hijo de mujer/hijo de hombre" tiene un estatuto muy importante en términos de ocurrencias en los textos Tze04, Tze05 y Tze06, que corresponden a las tres pedidas de novia sucesivas y está ausente del texto Tze18 (bendición de la milpa). En este último texto, pares relativos al territorio como *lum/bahlumilal* "suelo/tierra", *k'ina/bahlumilal* "espacio/tierra", *pat/xuñk* "espalda/esquina" o *ik'al/tokal* "viento/nube" tienen un estatuto predominante. En lo que concierne el "montaje" de los tres textos de pedidas de novia, el primero insiste en la complementariedad —*te'/chajon* evocando el árbol y la liana, así como las figuras del hombre y de la mujer— mientras que el segundo tiene que ver sobre todo con la unión que resulta del matrimonio de tales entidades complementarias y el tercero con la fundación de un hogar y la identidad de los lugares que derivan de ésta.

Cuadro 4. DISTRIBUCIÓN DE LOS PAIRS POR NÚMERO DE OCURRENCIAS EN CUATRO TEXTOS

		NÚMEROS DE OCURRENCIAS DE CADA PAIR			
		TZE04	TZE05	TZE06	TZE18
<i>tí' / o'tan</i>	"boca / corazón"	16	4	1	11
<i>al / nich'as</i>	"hijo de mujer / hijo de hombre"	9	5	11	0
<i>ok / k'ab</i>	"pie / mano"	2	4	3	8
<i>mahtan / abal</i>	"regalo / favor"	2	2	2	5
<i>sit / o'ten</i>	"ojo / corazón"	1	5	1	3
<i>k'inal / bahlumilal</i>	"espacio / mundo"	1	1	1	6
<i>lan / bahlumilal</i>	"tierra / mundo"	1	0	0	8
<i>jal / o'tan</i>	"cabeza / corazón"	4	0	1	3
<i>te' / chajan</i>	"árbol / bejuco"	3	4	0	1
<i>koltes / ch'ich'tes</i>	"hacer crecer / sangrar"	3	4	0	0
<i>mol / ts'ob</i>	"reunir / juntar"	0	2	3	2
<i>man / toj</i>	"comprar / pagar"	0	0	0	5
<i>k'op / al</i>	"hablar / decir"	1	2	1	1
<i>pat / zahk</i>	"espalda / esquina"	1	0	0	3
<i>na / awil</i>	"casa / lugar"	0	1	3	0
<i>hu'el / ajwaleil</i>	"poder / señorío"	2	2	0	0
<i>wokol / trabajo</i>	"pena / trabajo"	2	0	1	1
<i>lan / k'inal</i>	"tierra / mundo"	2	0	1	1
<i>wokol / me'bu'al</i>	"pena / pobreza"	0	3	0	0
<i>ik'al / tokal</i>	"viento / nube"	0	0	0	3
<i>tat / ajwal</i>	"padre / señor"	0	0	0	3
<i>beh / lok'</i>	"caminar / salir"	2	0	1	0
<i>bal / n'al</i>	"cuñado / yerno"	0	0	2	1
<i>k'exlal / a'el</i>	"vergüenza / maledicencia"	2	0	0	0
<i>ajaw / ts'anob</i>	"señor / esplendor"	0	0	0	2
<i>il / k'aba</i>	"ver / observar"	0	0	0	2
<i>k'ahk'al / ahk'abal</i>	"día / noche"	0	0	0	2
<i>k'anmil / ilonal</i>	"cuidador / mirador"	0	0	0	2
<i>j-lot / j-la'kwawej</i>	"mentiroso / engañador"	0	0	0	2
<i>pas / a'telas</i>	"hacer / trabajar"	0	0	0	2

4.2.2. Los elementos demarcativos

Nos falta hablar de herramientas que calificamos de demarcativas, por delimitar bloques de significación: el sistema paralelístico está entrecortado con versos/

líneas aislados y fórmulas invocatorias,²¹ que permiten un respiro, un cambio, una dinámica, que inauguran otra parte y solicitan la memoria (Brody, 1986: 268-269).

Tzeltal

- | | | |
|---------|-----------------------------------|---|
| (35) 33 | pero yo'tika tate jnich'ajnajel | y ahora padre que nos engendra |
| 34 | pero bin k'an ku(t)jnika stikel | pero que podemos decir |
| 35 | stojol yahl jkudlejaltik | el precio de nuestros vidas |
| 36 | stojol yahl jtelhumaltik | el precio de nuestros lugares de existencia |
| 37 | teme ya jmajantikix te mesa | ya prestamos la mesa |
| 38 | teme ya jmajantikix te banco | ya prestamos el banco |
| 39 | teme ya ka'ytikix jayeb ora | ya sabemos aquí cuantos horas |
| 40 | teme ya ka'ytikix jayeb k'alik'al | ya sabemos aquí cuantos días |
| 41 | but'il ya (t)saki sbah jti'tik | como se unen nuestras bocas |
| 42 | but'il ya (t)saki sbah ko'tantik | como se unen nuestros corazones |
| 43 | ora yo'tika tate jnich'ajnajel | y ahora padre que nos engendra |
| 44 | tey me jmajanbetik sti' | ahí donde le prestamos la boca |
| 45 | tey me jmajanbetik yo'tan | ahí donde le prestamos el corazón |
| 46 | te yahl escribano tatil | del padre escribano |
| 47 | te yahl escribano ajwallil | del escribano señor |

(Fiesta de San Sebastián, Monod Becquefin, 1992, recogido en Bachajón)

La delimitación de estos bloques puede igualmente apoyarse sobre la recurrencia de secuencias idénticas de pares que juegan un rol útil de demarcación, además de su valor propio significativo (ej. 36); esta dimensión organizadora utiliza un conjunto entero de paralelismos, que escinde el texto; los conjuntos de pares se fijan, lo que era variante se vuelve invariante.

Estos cambios de función afectan la percepción auditiva y llaman sin cesar a la recomposición de lo que se ha dicho a partir de lo que se dice.

Achí de Rabinal

- | | | |
|------|------------------------|-------------------------------|
| (36) | qatz k'u are lal kamel | ¡Es seguro que vais a morir |
| | lal sachel | que vais a desaparecer |
| 2025 | waral ch(i) usmut kaj | aquí, en el ombligo del cielo |
| | ch(i) usmut ulew | en el ombligo de la tierra! |

[...]

²¹ No contamos con espacio suficiente para dar un ejemplo entero, pero de manera general para los discursos rituales de Bachajón, estas fórmulas de referencia/invocación, que se cuentan entre las más frecuentes, pueden ser mucho más largas, delimitando bloques cada vez más cortos a medida que se acerca el final del discurso.

2537	ajkaroq kaj ajkaroq ulew la qatzij waral in kamel in sachel waral ch(i) usmut kaj ch(i) usmut ulew	iOh cielo, Oh tierra! ¿Es cierto que aquí moriré desapareceré, aquí, en el ombligo del cielo en el ombligo de la tierra?
------	---	---

[...]

2570	ajkaroq ba la kaj ajkaroq ba la ulew we qatz waral in kamel in sachel waral ch(i) usmut kaj ch(i) usmut ulew	"iOh Vos, cielo Oh Vos, tierra! Si verdaderamente muero aquí desaparezco, aquí, en el ombligo del cielo en el ombligo de la tierra..."
------	---	---

(Rabinal Achí, Breton, 1999: 261, 289, 290)

Estas herramientas significativas y demarcativas delimitan unidades de todo tamaño: proposiciones y macro-proposiciones, secuencias y macro-secuencias, episodios, ciclos, "chunks", según las terminologías adaptadas a diversas orientaciones de investigación (Guézennec, s. f.). Lo que nos interesará es el análisis de las distancias entre las unidades así separadas, necesario para la comprensión de la estructura formal y pragmática del texto. En efecto los niveles de integración diferentes de los componentes del texto se construyen gracias a estos ecos que pautan las olas de palabras y atizan la memoria.

5. Sobre las funciones, las intenciones y las palabras

Falta aún considerar el texto en su totalidad y su intertextualidad: sólo estos niveles permiten descifrar verdaderamente el sentido manifiesto y las inferencias que le dan toda su significación. Particularmente visible en la evocación de asociaciones virtuales que dan sentido a un par además de su valor local, el mismo mecanismo se produce, como en todo el texto que se edifica sobre procedimientos paralelisticos.

La construcción de un cuento o de una plegaria, definida por su organización paralelistica, evoca inmediatamente, en el espíritu de los auditores, construcciones similares y conjuntos significativos. En un programa próximo, nos detendremos a definir, tanto como sea posible, los diferentes géneros que se encuentran en la tradición oral, géneros que imponen/reciben una disposición y una configuración del paralelismo caso por caso.²²

²² Brody (1986) asocia a una tipología de los géneros los usos diferentes de la repetición y del paralelismo.

Ciertamente la definición del género es una parte esencial de lo que será la significación. Es en el seno de un género que se fijan las variaciones del locutor, incluyendo el hecho de deshacer las reglas, y mezclándolas con otros géneros a su voluntad. Hemos notado que en un caso de rezo de cura, la finalidad de ésta impone a la vez trayectoria —el recorrido de los lugares donde la enfermedad ha podido advenir— y una multidireccionalidad de puntos de vista a partir de la búsqueda de la etiología de la enfermedad, la personalidad del enfermo y la biografía del curandero: tantos parámetros fundamentales que proyectan una amplia cantidad de posibles sobre la terapia (véase Monod Becquelin y Breton, 1989).

En el ejemplo siguiente (37), esta búsqueda del lugar de "contaminación" por un espíritu malo empieza a través de elementos asociados a los lugares de ofrenda a la tierra (aquí personificada por Santa/ doña Magalena del Mundo). En un segundo tiempo, en la parte que contiene el par *ok'k'ab'* "pie/mano", se señala la localización en el momento del ritual de esta enfermedad, es decir en el cuerpo del enfermo. Por último, la búsqueda sigue con elementos asociados a la casa y a los lugares de ofrendas domésticas. Esto va en el sentido de Rumsey (2001) que ve en la utilización del paralelismo una capacidad de unir mimesis y diégesis o como lo dice él: "el mundo del enunciador y el de la narración", lo que llama él "meta-narración".

Ch'orti'

(37) a'asi tamar enyax mesa	<i>Él juega en la mesa verde (altar)</i>
tamar e mesa antibano	<i>en la mesa "antibano" (altar de los antiguos)</i>
tamar e mesa anterior	<i>en la mesa "anterior" (altar de los antiguos)</i>
tamar e mesa olvidado	<i>en la mesa "olvidado" (altar de los antiguos)</i>
a'asi tamar enyax kastiren	<i>Él juega en la gallina verde</i>
ensak kastiren	<i>la gallina blanca</i>
a'asi tamar enyax chumpi'	<i>Él juega en el pavo verde</i>
ensak chumpi'	<i>pavo blanco</i>
entonses yaha'	<i>entonces ahí</i>
a'asi tamar enyax jolote	<i>Él juega en el pavo verde</i>
ensak jolote	<i>pavo blanco</i>
entonses yaha' pues	<i>entonces ahí pues</i>
ya' ch'a'r e donya magalena del mundo	<i>Ahí está doña Magalena del Mundo</i>
santa magalena del mundo	<i>Santa Magalena del Mundo</i>
ch'a'r takar uremolino yer uyok	<i>él está con el torbellino de sus pies</i>
takar uremolino yer uk'ab'	<i>con el remolino de sus manos</i>
ch'a'r takar ular'ahner uyok	<i>Él se encuentra con la catatonía de sus pies</i>
takar ular'ahner uk'ab'	<i>con la catatonía de sus manos</i>
takar utihb'yanir uyok	<i>con el temblor de sus pies</i>
takar utihb'yanir uk'ab'	<i>con el temblor de sus manos</i>

ch'a'r che takar	<i>Él se encuentra con</i>
entonses ya' ch'a'ar	<i>entonces él se encuentra ahí</i>
a'asi tamar enyax gotera	<i>Él juega en la cavaleta verde</i>
ensak gotera	<i> la cavaleta blanca</i>
a'asi takar e don juan de portero	<i>Él juega con Don Juan de portero</i>
donya juana de portero	<i> doña Juana de portero</i>
entonses yaha'	<i>entonces ahí</i>
ya' ch'a'ar a'asi ta enyax meson	<i>Él se encuentra ahí jugando en el altar verde</i>
emak meson	<i> en el blanco altar</i>
a'asi tamar enyax petición	<i>Él juega en la ofrenda verde</i>
tamar ensak petición	<i>en la ofrenda blanca</i>

(Reto de curación, Becquey, 2007, recogido en Oken)

En un cuento, otras finalidades pueden estar presentes. La estructura, menos compleja —“the couplet structure of myth is looser and less consistent” dice Victoria Bricker (1974: 375)— permite adivinar otro tipo de objetivo narrativo, muy alejado por cierto del cuento moralizador occidental. Si observamos un ejemplo tzeltal, el cuento de la milpa del sol, constatamos que entre los pasajes demarcativos que dan ritmo al relato (A); se inscriben episodios (1, 2...) —variantes estructurales del texto— pero que estas variantes cambian entre ellas mismas según criterios enunciados más arriba: las preocupaciones de cada narrador con respecto a una plaga agrícola sufrida por la comunidad, le incitarán a introducir en esta perspectiva los elementos variables dentro de la estructura que toman entonces figura de variaciones. Al pájaro (episodio 1, cuento 1) se sustituirán los cérvidos (episodio 1, cuento 2). A los agutíes que siguen al pájaro en la versión anterior, los remplazarán los roedores. La finalidad de este cuento puede ser asimilada a una crónica, género todavía mal definido pero que parece de gran importancia en la tradición maya contemporánea, como lo es en otras tradiciones indígenas.

Tzeltal

VARIANTES INTRATEXTUALES (cuento 1)	VARIANTES INTERTEXTUALES (cuento 2)
<p>A</p> <p>ya la xtal yil ts'ihin te sname se dice que su mamá viene para ver ja' ts'ihin tawaye ya la yil ts'ihin y lo que ve enseguida, se dice jahchemix te' xchakola es que los árboles se han levantado de nuevo</p> <p>Episodio 1 del <i>siguo suux</i></p>	<p>K</p> <p>Episodio 1 de los <i>ciastos</i></p>
<p>A</p> <p>ya la yil ts'ihin se dice que ella ve enseguida jahchemix te' xchakola; a los árboles levantándose de nuevo</p> <p>Episodio del <i>acuti</i></p>	<p>K</p> <p>Episodio de los <i>sumos</i> (ratas, conejos, etc.)</p>
<p>A</p> <p>ya la yil ts'ihin se dice que ella ve enseguida jahchemix te' xchakola; a los árboles levantándose de nuevo etc.</p>	<p>K</p>

De esta forma, el objetivo de la próxima investigación será entender cómo se articula este doble procedimiento de diferenciación y de similitud con las funciones de los textos y las intenciones de los locutores. El artículo de Vapnarsky (en este volumen) lo ilustra perfectamente.

No podemos más que abrir aún las perspectivas que ofrece el paralelismo, este procedimiento de "memoria del futuro" —según la expresión de una historiadora de los mayas (Farriss, 1987)—, herramienta cognoscitivativa, teórica y poética.

El paralelismo combina varias visiones del universo. El locutor escoge en la fusión de emparejamientos virtuales, lo que quiere resaltar, eligiendo la figura pertinente (ya sea descriptiva, metafórica o sorprendente...). Esta evoca, dibuja, manifiesta, hace visible el universo cotidiano, onírico, ritual, etc., y abre las fronteras entre las categorías. Un par puede unir mimesis y diégesis, el locutor y

el oyente (curandero/santo), en tanto que mundos reconciliados. Además, y éste no es uno de sus méritos menores, tiene una función mnemotécnica colectiva esencial.

Por último, es una transmisión de lo bello. Paul Valéry escribía: "no soy un poeta, soy un versificador". Para nuestros ojos, los mayas podrían decirse "poetas Y versificadores", si tomamos el término como lo concebía el autor: sonido antes que nada. En este conjunto de procedimientos se despliegan la música, la métrica, la medida, el énfasis, el orden. Los auditores-espectadores, activos por su rol de testigos, y que constituyen el público de actos rituales, pero también el de los cuentos, de los testimonios de sueños o de narraciones de la historia, esperan las "palabras adornadas", "florecidas", "elegantes" que los mayas consideran como el alimento de los dioses, de los santos y de los dueños de los espacios.²³ Para ser bellas, éstas tienen que ser "adecuadas", es decir tienen que obedecer a una función ética y estética, esencial para los indios de norte a sur del continente cuando se trata del Verbo.

BIBLIOGRAFÍA

- Becker, Alton L.
1984 "The Linguistics of Particularity: Interpreting Superordination in a Javanese Text", *Berkeley Linguistic Society*, 10: 425-436.
- Bolles, David, y Alejandra Bolles
1996 *A Grammar of the Yucatecan Mayan Language*, revised edition. New Hampshire: Labyrinthos Press.
- Breton, Alain
1999 *Rabinal Achí. Un drama dinástico maya del siglo xv*. Guatemala: CEMCA.
- , y Aurore Monod Becquelin
1989 "Mais j'ai transmis l'esérance...". *Étude d'une prière de guérison tzotzil (Maya du Chiapas, Mexique)*, *Chantiers Amerindia* 13, Amerindia. Paris: AEA.
- Bricker, Victoria R.
1974 "The Ethnographic Context of Some Traditional Mayan Speech Genres", *Explorations in the Ethnography of Speaking*, pp. 368-389, R. Bauman y J. F. Sherzer (eds.). Cambridge: Cambridge University Press.
- s. f. The Function of Parallelism in Tzotzil Narrative.

²³ "Los principios de la organización que producen una poética medida, y la aparición de expectativas frente a la estructura. Ideas coordinadas se ordenan en sintagmas, oraciones y párrafos que equilibran un elemento con otro de similar importancia y forma. La repetición de los sonidos significados y estructuras sirve para ordenar, poner énfasis y apertar a ciertas relaciones" (Ramsay, 2001).

- Bricker, Victoria R., y Munro S. Edmonson (eds.)
 1985 "Supplement" to the *Handbook of Middle American Indians*, vol. 3, *Literatures*. Austin: University of Texas Press.
- Bright William
 1990 "With One Lip, with Two Lips: Parallelism in Nahuatl", *Language*, 66 (3): 437-452.
- Brody, Jill
 1986 "Repetition as a Rhetorical and Conversational Device in Tojolabal (Mayan)", *International Journal of American Linguistics*, 52: 255-274.
- Cuevas Cob, Briceida
 2007 "Poèmes", *Jointure*, 85: 2-31.
- Darnell, Regna
 2003 "Dell Hymes, Now I Know Only So Far: Essays in Ethnopoetics", reseña de..., *Anthropological Linguistics*, 48 (1): 823.
- Derrida, Jacques
 1976 *Of Grammatology*. Baltimore: Johns Hopkins University Press.
- Edmonson, Munro S.
 1986 *Heaven Born Merida and its Destiny. The Book of Chilam Balam of Chamayel*. Austin: University of Texas Press.
- Farriss, Nancy
 1987 "Remembering the Future, Anticipating the Past: History, Time and Cosmology among the Maya of Yucatán", *Comparative Studies in Society and History*, 29: 566-593.
- Fox, James J.
 1974 "Our Ancestors Spoke in Pairs: Rotinese Views of Language, Dialect and Code", *Explorations in the Ethnography of Speaking*, pp. 65-85, R. Bauman y J. E. Sherzer (eds.). Londres: Cambridge University Press.
 1975 "On Binary Categories and Primary Symbols: Some Rotinese Perspectives", *The Interpretation of Symbolism*, pp. 99-132, R. Willis (ed.). Londres: Wiley.
 1988 *To Speak in Pairs: Essays on the Ritual Languages of Eastern Indonesia*. Cambridge: Cambridge University Press.
- Garibay Quintana, Ángel María
 1953 *Historia de la literatura náhuatl, primera parte*. México: Porrúa.
- Goody, Jack
 1979 *La raison graphique: la domestication de la pensée sauvage*. París: Éditions de Minuit.

1994 *Entre l'oralité et l'écriture*. Paris: PUF.

Gossen, Gary H.

1974a *Chamulas in the World of the Sun: Time and Space in a Maya Oral Tradition*. Cambridge: Harvard University Press.

1974b "Toward an Ethnology of Speaking: Introduction", *Explorations in the Ethnography of Speaking*. R. Bauman y J. F. Sherzer (eds.). Cambridge: Cambridge University Press.

2002 *Four Creations: An Epic Story of the Chiapas Mayas*. Norman: University of Oklahoma Press (The Civilization of the American Indian Series).

Grimes, Joseph E.

1972 "Outlines and Overlays", *Language*, 48 (3): 513-524.

Guézennec, Nathalie

s. l. *Les parallélismes comme mode de composition orale des contes? Étude de quelques contes bas-breton*. Manuscrito.

Halliday, Michael A. K.

1967 "Notes on Transitivity and Theme in English (II)", *Journal of Linguistics* 3 (2): 199-244.

Hanks, William F.

1999 *Intertexts: Writings on Language, Utterance, and Context*. Lanham, Maryland: Rowman & Littlefield Pub.

Haviland, John B.

1992 "Lenguaje ritual sin ritual", *Estudios de Cultura Maya*, 19: 427-443. México: UNAM.

Hull, Kerry

2000 "Cosmological and Ritual Language in Ch'orti". Foundation for the Advancement of Mesoamerican Studies (<http://www.famsi.org/reports/99036/index.html>).

2002 "A Comparative Analysis of Ch'orti Verbal Art and the Poetic Discourse Structures of Maya Hieroglyphic Writing". Foundation for the Advancement of Mesoamerican Studies (<http://www.famsi.org/reports/00048/index.html>).

2003 "Verbal Art and Performance in Ch'orti and Maya Hieroglyphic Writing". Tesis doctoral, The University of Texas at Austin.

Hymes, Dell

2003 *Now I Know Only So Far: Essays in Ethnopoetics*. Lincoln: University of Nebraska Press.

- Jakobson, Roman
1973 *Questions de poétique*. Paris: Le Seuil.
- Kerbrat-Orecchioni, Catherine, y Veronique Traverso
2004 "Types d'interactions et genres de Toral", *Langages*, 153: 41-51 (Les genres de la parole).
- Lacadena, Alfonso
"Apuntes para un estudio sobre literatura maya antigua", *Texto y contexto: Perspectivas intraculturales en el análisis de la literatura maya yucateca*, A. Ganssenheimer, T. Okoshi Harada y J. F. Chuchiak (eds.). Bonn: BAS (en prensa).
- Laughlin, Robert M.
1980 *Of Shoes and Ships and Sealing Wax, Sundries from Zinacantan*. Washington, D.C.: Smithsonian Institution Press.
- Launey, Michel
1992 *Introducción a la lengua y a la literatura náhuatl*. México: UNAM.
- Lounsbury, Floyd G.
1980 "Some Problems in the Interpretation of the Mythological Portion of the Hieroglyphic Text of the Temple of the Cross at Palenque", *The Third Palenque Round Table*, 1978, V (2): 99-115. M. Greene Robertson (ed.). Austin-Londres: University of Texas Press.
- León-Portilla, Miguel (ed.)
1986 *Coloquios y doctrina cristiana, con que los doce frailes de San Francisco, enviados por el papa Adriano VI y por el emperador Carlos V convirtieron a los indios de la Nueva España. En lengua mexicana y española*. Edición facsimilar, introducción, paleografía, versión del náhuatl y notas de Miguel León-Portilla. México: UNAM.
- Monod Becquelin, Aurore
1987 "Le tour du monde en quelques couplets. Le parallélisme dans la tradition orale maya", *Kalevala et traditions orales du monde*, pp. 467-488. J. Fernandez-Vest (ed.). Paris: Éditions du CNRS (Colloques internationaux).
- 1993 "Monologues polyphoniques. Les discours rituels maya", *Pour une anthropologie des voix*, pp. 295-329, N. Revel y D. Rey-Hulman (eds.). Paris: L'Harmattan.
- 1995 "Formes et figures dans les premiers sermons tzeltal", *Amerindia*, 19-20: 53-95 (número especial: La découverte des langues et des écritures d'Amérique).
- 2006 "El lenguaje sagrado contemporáneo. Comentarios sobre la definición de los géneros en la tradición oral maya contemporánea", *Sacred Books, Sacred Languages: Two Thousand Years of Ritual and Religious Maya Literature. Proceedings of the 8th European Maya Conference (Madrid, November 25-30, 2003)*, pp.

173-199, *Acta Mesoamericana*, R. Valencia Rivera y G. LeFort (eds.), Markt Schwaben: Verlag Anton Saurwein.

——— y Alain Breton

2002 *La guerre rouge ou une politique maya du sacré. Un carnaval tzeltal au Chiapas, Mexique*, Paris: CNRS Éditions.

2003 "¿Cuál espacio para los kabinal de Bachajón?", *Espacios mayas: usos, representaciones, creencias*, pp. 327-362. A. Breton, A. Monod Becquein y M. H. Ruz (eds.), México: UNAM, Centro de Estudios Mayas/CEMCA.

Montes de Oca Vega, Mercedes

1997 "Los difrasismos en el náhuatl, un problema de traducción o de conceptualización". *Amerindia*, 22: 31-46 (Traducción y Alteridad Lingüística, tomo 1).

Norman, William M.

1980 "Grammatical Parallelism in Quiché Ritual Language", *Proceedings of the Sixth Annual Meeting of the Berkeley Linguistics Society*, pp. 387-399. Berkeley: Berkeley Linguistics Society.

Rumsey, Alan

2001 "Tom Yaya Range: A Metrical Narrative Genre from the New Guinea Highlands", *Journal of Linguistic Anthropology*, 11 (2): 193-239.

Ruz, Mario H. (ed.)

1989 *Las lenguas del Chiapas colonial*. México: UNAM.

Sharer, Robert J. (en colaboración con Loa P. Traxler)

2006 *The Ancient Maya*, sixth edition. Stanford: Stanford University Press.

Stuart, David

2003 "On the Paired Variants of TZ'AK", *Mesoweb* (<http://www.mesoweb.com/stuart/notes/tzak.pdf>).

Tannen, Deborah

1987 "Repetition in Conversation: Toward a Poetics of Talk", *Language*, 63 (3): 574-605.

1989 "Talking Voices: Repetition, Dialogue and Imagery", *Conversational Discourse*. Cambridge: Cambridge University Press.

Vignarsky, Valentina

1999 "Conceptions et expressions du temps chez les Mayas Yucatèques (Quintana Roo)". Tesis doctoral, Université Paris X-Nanterre.

2008 "Paralelismo, ciclicidad y creatividad en el arte verbal maya yucateco", *Estudios de Cultura Maya*, 32: 151-196. México: UNAM, Instituto de Investigaciones Filológicas, Centro de Estudios Mayas.