



Revista Chilena de Neuropsiquiatría

ISSN: 0034-7388

directorio@sonepsyn.cl

Sociedad de Neurología, Psiquiatría y
Neurocirugía de Chile
Chile

Bravo, Eduardo

El signo de la arteria cerebral media hiperdensa

Revista Chilena de Neuropsiquiatría, vol. 45, núm. 3, septiembre, 2007, pp. 239-240

Sociedad de Neurología, Psiquiatría y Neurocirugía de Chile

Santiago, Chile

Disponible en: <http://www.redalyc.org/articulo.oa?id=331527708012>

- Cómo citar el artículo
- Número completo
- Más información del artículo
- Página de la revista en redalyc.org

redalyc.org

Sistema de Información Científica

Red de Revistas Científicas de América Latina, el Caribe, España y Portugal

Proyecto académico sin fines de lucro, desarrollado bajo la iniciativa de acceso abierto

El signo de la arteria cerebral media hiperdensa The hyperdense middle cerebral artery sign

Eduardo Bravo¹

En ocasiones, en pacientes cursando la etapa aguda de su accidente cerebrovascular, se puede observar -en tomografías computadas sin contraste- la arteria cerebral media espontáneamente hiperdensa. Este hallazgo se describe comúnmente como una hiperdensidad lineal que sigue el curso del segmento M1 de la arteria cere-

bral media, desde su origen hasta la cisura silviana¹ y corresponde a la expresión radiológica de la presencia de un trombo intraluminal o de la disección aguda de este vaso². Este signo, inicialmente descrito por D.H. Yock el año 1981³, se encuentra en el 40-60% de los pacientes con oclusión de la ACM demostrada angiográficamente.

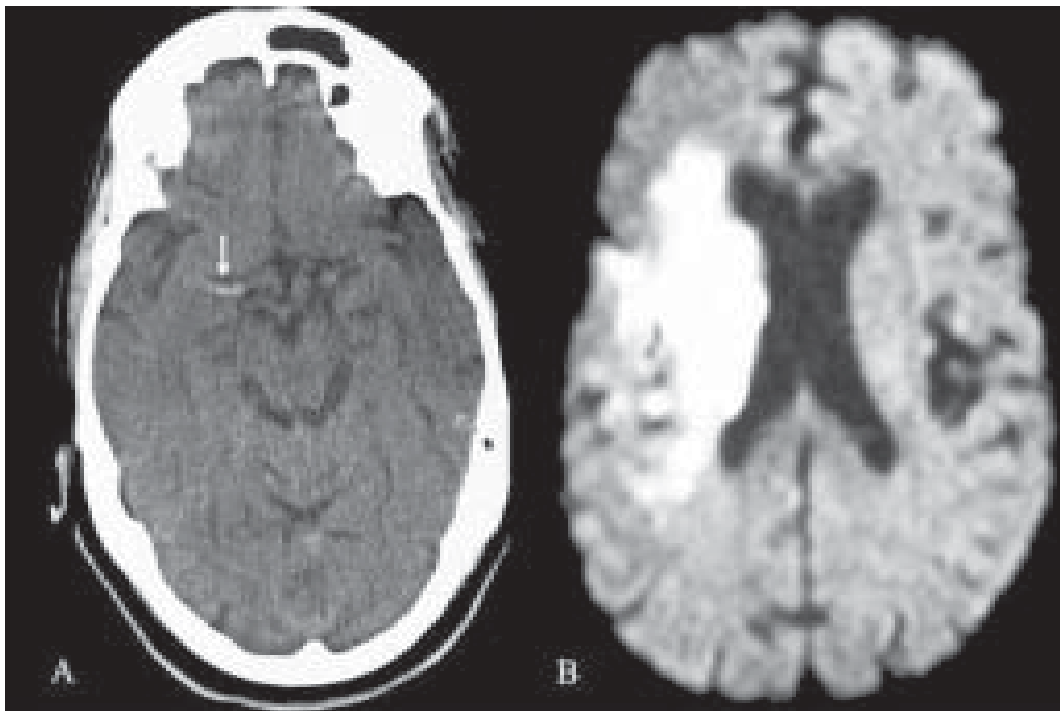


Figura 1.

¹ Jefe Servicio Neuroradiología. Instituto de Neurocirugía Prof. Alfonso Asenjo.

Su especificidad es alta, aunque el valor predictivo negativo es 33-36%⁴. Los casos de falsos positivos pueden estar dados por calcificaciones murales circunscritas o por un hematocrito alto. Este signo, que tiende a desaparecer en la mayoría de los pacientes una semana después del infarto, ha sido interpretado como un indicador de mal pronóstico, pues indica un infarto generalmente extenso en el territorio de la arteria cerebral media⁵.

La Figura 1 muestra la imagen radiológica de un paciente varón de 80 años que acude a urgencia por presentar en forma aguda hemiparesia severa izquierda. Se realizó tomografía computada cerebral sin medio de contraste (A) que muestra hiperdensidad espontánea del segmento M1 de la arteria cerebral media derecha. La secuencia de difusión por resonancia magnética tomada unos minutos después (B) muestra un infarto agudo, extenso, en el territorio de la arteria cerebral media derecha.

Referencias

1. Qureshi AI, Ezzeddine MA, Nasar A, Suri MFK, Kirmani JF, Jamjua N, *et al.* Is IV tissue plasminogen activator beneficial in patients with hyperdense artery sign? *Neurology* 2006; 66: 1171-4.
2. Tomsick TA, Brott TG, Olinger CP, Barsan W, Spilker J, *et al.* Hyperdense middle cerebral artery: incidence and quantitative significance. *Neuroradiology*. 1989; 31 : 312-5.
3. Yock DH Jr. Ct demonstration of cerebral emboli. *J Comput Assist Tomogr* 1981; 5: 190-6.
4. Schuierer G, Huk W. The unilateral hyperdense middle cerebral artery: an early CT sign of embolism or thrombosis. *Neuroradiology* 1988; 30: 120-2.
5. Tomsick T, Brott T, Barsan W, Broderick J, Haley EC, Spilker J, *et al.* Prognostic value of the hyperdense middle cerebral artery sign and stroke scale score before ultraearly thrombolytic therapy. *AJNR Am J Neuroradiol* 1996; 17: 79-85.

Correspondencia:

Eduardo Bravo

E-mail: bravocastro@yahoo.es