



Acta Zoológica Mexicana (nueva serie)

ISSN: 0065-1737

azm@ecologia.edu.mx

Instituto de Ecología, A.C.

México

Melgarejo-Vélez, E. Y.; Chávez-Ortiz, M.; Luría-Manzano, R.; Aportela-Cortes, D.; Galicia-Portano, D.  
M.; Canseco-Márquez, L.; Gutiérrez-Mayén, G.

AMPLIACIÓN DEL ÁREA DE DISTRIBUCIÓN DE LA RANA HYALINOBATRACHIUM  
FLEISCHMANNI (ANURA: CENTROLLENIDAE) EN EL ESTADO DE PUEBLA Y DEL LÍMITE  
SEPTENTRIONAL DE SU DISTRIBUCIÓN

Acta Zoológica Mexicana (nueva serie), vol. 26, núm. 2, 2010, pp. 473-476

Instituto de Ecología, A.C.

Xalapa, México

Disponible en: <http://www.redalyc.org/articulo.oa?id=57517683013>

- Cómo citar el artículo
- Número completo
- Más información del artículo
- Página de la revista en redalyc.org

redalyc.org

Sistema de Información Científica

Red de Revistas Científicas de América Latina, el Caribe, España y Portugal

Proyecto académico sin fines de lucro, desarrollado bajo la iniciativa de acceso abierto

**Nota Científica**  
(*Short Communication*)

**AMPLIACIÓN DEL ÁREA DE DISTRIBUCIÓN DE LA RANA  
*HYALINOBATRACHIUM FLEISCHMANNI*  
(ANURA: CENTROLENIDAE) EN EL ESTADO DE PUEBLA  
Y DEL LÍMITE SEPTENTRIONAL DE SU DISTRIBUCIÓN**

Melgarejo-Vélez, E. Y., M. Chávez-Ortiz, R. Luría-Manzano, D. Aportela-Cortes, D. M. Galicia-Portano, L. Canseco-Márquez & G. Gutiérrez-Mayén. 2010. Range extension distribution of the frog *Hyalinobatrachium fleischmanni* (Anura: Centrolenidae) in the state of Puebla and northernmost distribution limit. : *Acta Zool. Mex. (n.s.)*, 26(2): 473-476.

**ABSTRACT.** In México, *Hyalinobatrachium fleischmanni* is distributed in the states of Guerrero, Veracruz, Oaxaca, Chiapas, and Puebla. We provide records from the Sierra Norte of Puebla, which also represent a range extension of 172 km from the only locality known in that state and representing the species' northernmost distributional record.

La ranita de cristal *Hyalinobatrachium fleischmanni* se distribuye en México en los estados de Guerrero, Veracruz, Oaxaca, Chiapas (Lips *et al.* 2004), Morelos (Castro-Franco *et al.* 2006) y Puebla (Fig. 1) (García-Vázquez *et al.* 2009), hacia el sur hasta Guatemala, Belice, El Salvador, Honduras, Nicaragua, Costa Rica, Panamá, Colombia, Venezuela, Surinam, Guyana y Ecuador (Wild 2003, Frost 2010).

Es una rana pequeña (longitud hocico-cloaca de 22 a 25 mm) de hábitos nocturnos y estrictamente arborícolas; se le observa cantando encima o en el envés de las hojas. El dorso es de color verde, cubierto por pequeños puntos amarillos y su vientre es translúcido en el cual se pueden observar sus órganos, la cabeza es amplia y el hocico redondeado; el tímpano es pequeño, apenas visible, sus pupilas son horizontalmente elípticas y el iris es de color dorado (Leenders 2001, Wild 2003). Es de hábitos riparios y tiene un período de reproducción prolongado, durante el cual presenta cuidado parental de los huevos; presumiblemente se alimenta de artrópodos pequeños (Guyer & Donnelly 2004, Leenders 2001).

Para el estado de Puebla, esta especie sólo se ha registrado en el sureste en la Sierra Negra, en la localidad de Tepequezquiapan, Municipio de Eloxochitlán, en bosque mesófilo de montaña, a una elevación de 1041 m (18.4862°N; 96.916°W), en junio del 2007 (García-Vázquez *et al.* 2009). Adicionalmente otros registros de *H. fleischmanni* para la Sierra Negra fueron hechos en los meses de octubre y diciembre de 2008 en Tlacotepec de Díaz (18° 24' 1.9" N; 96° 50' 43.1" W, 324 m), Puebla, en selva mediana subperennifolia. En estos meses se observaron y escucharon varios

---

Recibido: 22/01/2010; aceptado: 16/04/2010.

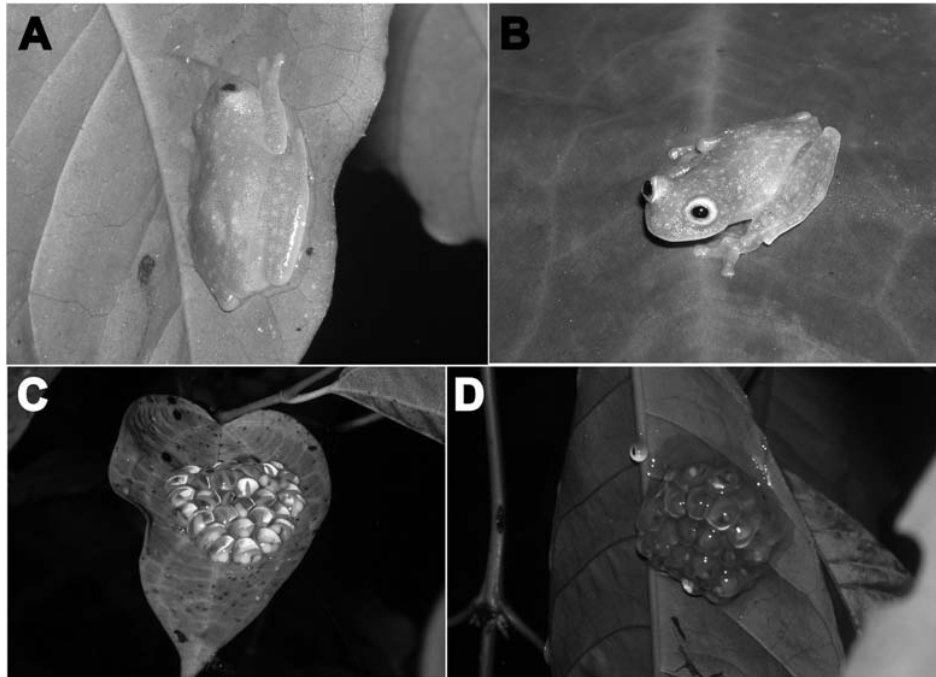


**Figura.1.** Distribución geográfica de *Hyalinobatrachium fleischmanni*, indicando los registros recientes en la Sierra Negra y el nuevo registro para la Sierra Norte de Puebla, el más septentrional para esta especie.

ejemplares cantando en la noche a lo largo del arroyo, posados en las ramas de los arbustos y en el envés de las hojas (Fig. 2 A); así mismo se observaron varias puestas de esta especie en las hojas de los arbustos (Fig. 2 B, C).

El 17 de agosto de 2008 se encontró un ejemplar macho de *H. fleischmanni* (MZFC 22675; Fig. 2 C y D) en la Sierra Norte del estado de Puebla en la ribera del Río Maloapan de la comunidad de La Aurora ( $19^{\circ}57'7.24''$  N;  $97^{\circ}22'20.01''$  O, 743 m) en bosque tropical subperennifolio (Rzedowski 1978); el 18 de agosto del mismo año, se obtuvo otro ejemplar del mismo sexo (MZFC 22676) ( $19^{\circ}59'8.80''$  N;  $97^{\circ}23'0.97''$  O, 540 m) en un arroyo de una zona de potrero en la localidad de Paso Real. Ambas localidades pertenecen al Municipio de Hueyapan, Puebla, en los límites con Ayotoxco de Guerrero y Hueytamalco, municipios del mismo estado. Los ejemplares fueron capturados en la noche cantando sobre una hoja de árbol aproximadamente a 3.5 m. de altura por encima del agua. Aunque se capturó un solo ejemplar en cada localidad, se escucharon y se observaron varios ejemplares a lo largo de del río y el arroyo.

Los presentes registros de *H. fleischmanni* se encuentran dentro del intervalo altitudinal y los tipos de vegetación previamente conocidos (García-Vázquez *et al.* 2009, Leenders 2001), sin embargo, representan una ampliación del área de distribución de esta especie en el estado de Puebla, aproximadamente 172 km al



**Figura 2.** Ejemplares en vida de *Hyalinobatrachium fleischmanni* provenientes de la Sierra Negra en Tlacotepec de Díaz, Puebla (A) y en la Sierra Norte en la Aurora, Hueyapan, Puebla (B); puestas de esta especie en las hojas de los arbustos en Tlacotepec de Díaz, Puebla (C,D).

noroeste de la Sierra Negra poblana (García-Vázquez *et al.* 2009), además de que establecen un nuevo límite septentrional de su distribución, ya que estos registros se encuentran aproximadamente 67 km al noroeste de la localidad más norteña previamente conocida en el estado de Veracruz (Pineda & Halfpeter 2004).

#### LITERATURA CITADA

- Castro-Franco, R., G.G. Vergara-García, M.G. Bustos-Zagal & W. Mena-Arizmendi. 2006. Diversidad y distribución de anfibios del estado de Morelos, México. *Acta Zoológica Mexicana (n.s.)*, 22: 103-117.
- Frost, D. R. 2009. *Amphibian Species of the World: an Online Reference*. Version 5.3 (6 March , 2010). Electronic Database accessible at <http://research.amnh.org/herpetology/amphibia/>. American Museum of Natural History, New York.
- García-Vázquez, U.O., L. Canseco-Márquez, J.L. Aguilar-López, I. Solano-Zavaleta, & R.J. Maceda-Cruz. 2009. Noteworthy records of amphibians and reptiles from Puebla, México. *Herpetological Review*, 40: 467-470.

- Guyer, C., & M.A. Donnelly. 2004. *Amphibians and reptiles of La Selva, Costa Rica, and the Caribbean Slope: A Comprehensive Guide*. University of California Press.
- Leenders, T. 2001. *A Guide to Amphibians and Reptiles of Costa Rica*. Zona Tropical, Miami.
- Lips, K.R., J.R. Mendelson, A. Muñoz-Alonso, L. Canseco-Márquez & D.G. Mulcahy. 2004. Amphibian population declines in montane southern Mexico: resurveys of historical localities. *Biological Conservation*, 119: 555-564.
- Pineda, E. & G. Halffter. 2004. Species diversity and habitat fragmentation: frogs in a tropical montane landscape in Mexico. *Biological Conservation*, 117: 499-508.
- Rzedowski, J. 1978. *Vegetación de México*. Editorial Limusa, México.
- Wild, E.R. 2003. "Fleischmann's glass frog, *Hyalinobatrachium fleischmanni*." *Grzimek's Animal Life Encyclopedia, Volume 6, Amphibians*. 2a. edición. M. Hutchins, W.E. Duellman, & N. Schlager (eds.), Gale Group, Farmington Hills, Michigan.

**Eduardo Y. MELGAREJO-VÉLEZ<sup>1</sup>, Maritza CHAVEZ-ORTIZ<sup>2</sup>,  
Ricardo LURÍA-MANZANO<sup>2</sup>, Daniel APORTELA-CORTÉS<sup>2</sup>,  
Dulce M. GALICIA-PORTANO<sup>2</sup>, Luis CANSECO-MÁRQUEZ<sup>3</sup>  
y Guadalupe GUTIÉRREZ-MAYÉN<sup>2</sup>**

<sup>1</sup>Secretaría del Medio Ambiente y Recursos Naturales "Parque Estatal Flor del Bosque",  
Calle Camino a San Bartolo s/n, Col. Casa Blanca, CP. 72370, Amozoc de Mota, Puebla, MÉXICO.  
E-mail: yoazim.herpetologia@gmail.com

<sup>2</sup>Laboratorio de Herpetología, Escuela de Biología, Benemérita Universidad Autónoma de Puebla,  
Edif. 76, C.U. Boulevard Valsequillo y Av. San Claudio, CP. 72570, Puebla, Puebla, MÉXICO.

<sup>3</sup>Departamento de Biología Evolutiva, Museo de Zoología, Facultad de Ciencias, UNAM.  
A. P. 70399, C.P. 04510, MÉXICO