



Cayapa. Revista Venezolana de
Economía Social

ISSN: 1317-5734

larevistacayapa@gmail.com

Universidad de los Andes
Venezuela

Martínez L., Edgar H.; Cañas, Juan A.; Gómez-Limón, José A.; Casanova, Ángel
Caracterización del Cooperativismo Agrícola en el Estado Zulia: Caso subregión Sur del
Lago de Maracaibo
Cayapa. Revista Venezolana de Economía Social, vol. 14, núm. 28, julio-diciembre, 2014,
pp. 45-63
Universidad de los Andes
Trujillo, Venezuela

Disponible en: <http://www.redalyc.org/articulo.oa?id=62242950004>

- Cómo citar el artículo
- Número completo
- Más información del artículo
- Página de la revista en redalyc.org

redalyc.org

Sistema de Información Científica
Red de Revistas Científicas de América Latina, el Caribe, España y Portugal
Proyecto académico sin fines de lucro, desarrollado bajo la iniciativa de acceso abierto

Caracterización del Cooperativismo Agrícola en el Estado Zulia:

Caso subregión Sur del Lago de Maracaibo*

CHARACTERIZATION OF AGRICULTURAL COOPERATIVES IN ZULIA STATE: THE LAKE
MARACAIBO SOUTHERN SUBREGION*

MARTÍNEZ L., Edgar H. (), CAÑAS, Juan A. (***)**
GÓMEZ-LIMÓN, José A (**), CASANOVA, Ángel (*****)**

RESUMEN

El presente trabajo describe el proceso de creación, los aspectos sociales, productivos, la organización y las funciones gerenciales de las cooperativas agrarias en cinco Municipios de la subregión sur del lago de Maracaibo (Estado Zulia). Es una investigación descriptiva, con una muestra seleccionada por muestreo aleatorio estratificado con afijación proporcional por municipios. Se aplicó un cuestionario a una muestra de 51 cooperativas. Para el procesamiento y análisis de los datos se utilizó el paquete estadístico SPSS, versión 17. Los resultados señalan que la mayoría de las cooperativas fueron constituidas recientemente, los asociados son jóvenes pero con bajos niveles educativos. La principal actividad productiva son los cultivos de plátanos y palma aceitera. Existe una relación estadística significativa entre: el tipo de modalidades productivas con la actividad o inactividad de las cooperativas y entre las modalidades de cooperativas con los rubros; las individuales y activas producen cultivos, y las colectivas e inactivas son las de producción bovina. Los principales objetivos de la organización son la comercialización de productos y la adquisición de insumos. Las cooperativas activas e individuales aplicaron las funciones de planificación, dirección, presupuesto, control y evaluación.

PALABRAS CLAVES: Caracterización, cooperativas, agricultura, lago de Maracaibo

ABSTRACT

This paper describes the process of creating, social, productive, organizational and managerial functions of agricultural cooperatives in five municipalities of the southern sub-region of Lake Maracaibo (Zulia State). It is a descriptive study, with a selected by stratified random sampling with proportional allocation by municipalities shows. A questionnaire was administered to a sample of 51 cooperatives. For processing and analysis of data, SPSS version 17 was applied. The results point out that most of the associated workers in the newly established cooperatives were young men with lower educational levels. The main crops were banana and palm oil plantations. It was found an statistically significant relationship between the kind of production methods with the activity or inactivity of cooperatives. The main objectives of the cooperatives were marketing products and purchasing agricultural inputs. Active and individual cooperatives implemented the functions of planning, management, budgeting, monitoring and evaluation.

KEY WORDS: Characterization, cooperatives, agriculture, Maracaibo Lake.

RECIBIDO: 15/02/2014 / ACEPTADO: 19/10/2014

* Este trabajo forma parte del proyecto de investigación N°CH0069-11. Análisis de los principios cooperativos en el éxito y fracaso de las cooperativas agrarias en el Estado Zulia-Venezuela, financiado por el Consejo de Desarrollo Científico y Humanístico (CONDES LUZ)

** Prof. Edgar H. Martínez L. Universidad del Zulia, Facultad de Agronomía. Correo: martinezedgar@gmail.com

*** Prof. Juan A. Cañas. Universidad de Córdoba-España, Facultad de Derecho y de CC. EE y Empresariales. Correo: es1camaj@uco.es

**** Prof. José A. Gómez-Limón. Universidad de Córdoba-España, Facultad de Derecho y de CC. EE y Empresariales. Correo: jglimon@uco.es

***** Prof. Ángel Casanova. Universidad del Zulia, Facultad de Agronomía. Correo: acaraque@hotmail.com

INTRODUCCIÓN

El desarrollo reciente del cooperativismo en Venezuela, alcanza un nivel de expectativas, crecimiento e interés que no tiene precedentes desde que el movimiento cooperativo es introducido en Venezuela a principios del siglo XX. Con la promulgación de la nueva constitución venezolana, a las cooperativas les es otorgado, por primera vez, rango constitucional, y adquieren una nueva dimensión política como instrumento o modalidad organizativa para democratizar la economía, así como incentivar y promover la descentralización hacia las comunidades, la economía social y como los sujetos protagónicos del desarrollo económico y social, (CRBV, 1999).

En el año 2001 se aprueba el Decreto con Fuerza de Ley Especial de Asociaciones Cooperativas (LEAC, 2001); para articular jurídicamente el cooperativismo en un nuevo contexto social, económico y político que fortaleciese esta actividad como modelo prioritario de economía social. Asimismo, se aplicaron políticas de promoción masiva para la creación de cooperativas, facilidades crediticias, exenciones fiscales y otras medidas dirigidas a la generación de empleos (Cellis, 2004). Esta orientación de política pública le confiere a las cooperativas roles estratégicos en la creación de esa economía social productiva, como organizaciones productoras y comercializadoras eficaces y eficientes de bienes y servicios agrarios, promotoras del desarrollo endógeno sustentable y base económica del modelo económico socialista de la Venezuela del siglo XXI (Proyecto Nacional Simón Bolívar, 2007-2013).

La creación masiva de cooperativas sin embargo, ha conllevado a expresar múltiples críticas y expresiones sobre el fracaso del cooperativismo en Venezuela. Para Bastidas (2003), ha existido un crecimiento desmesurado y desordenado del nuevo cooperativismo, por el facilismo y las ligerezas en el proceso de constitución de cooperativas. Esta situación está causada en buena medida por el procedimiento de creación de cooperativas establecido en la Ley de Cooperativas (LEAC), que lo desburocratiza y facilita, haciendo que su creación sea un acto meramente voluntarista, sin que necesariamente venga acompañado de un proyecto empresarial.

La constitución de cooperativas se estima que creció hasta el año 2006 en unas 108.000 (Sunacoop, 2006). Para el año 2008 las cooperativas en el país habían crecido a 250.000, aunque se estima que de todas ellas sobreviven unas 40.000 (Delgado, 2008).

En relación a las cooperativas agrarias en Venezuela cabe comentar que éstas aumentaron de 198 en 1999 a 6.949 en el año 2004; es decir, un crecimiento de 285% en cinco años (Giacalone et al, 2010).

En el estado Zulia, aparecen registradas según la Sunacoop (2007) unas 1.079 cooperativas agrarias, y en el sur del lago de Maracaibo, integrada por los municipios Catatumbo, Colón, Francisco Javier Pulgar, Jesús María Pulgar y Sucre, 209 cooperativas agrarias, es decir, el 19,36% del estado Zulia.

Las cooperativas agrarias en el estado Zulia, surgen principalmente de las luchas que desarrollan los movimientos campesinos del sur del lago de Maracaibo, durante los años 70, en pro de una democratización y justa distribución de las tierras, concentradas hasta entonces en latifundios, así como para la defensa de los productores agrarios ante los intermediarios de la comercialización llamados, “roscas”, del plátano principal cultivo de la zona (Gamboa; et al, 1988). Durante los años 80-90, el desarrollo del cooperativismo agrario fue poco significativo. Sin embargo, vale destacar la constitución de algunas cooperativas que han sobrevivido en el tiempo, como la cooperativa Covimara en el año 1989, por productores de uva para la venta de insumos agrícolas, la cooperativa Unión La Rosario, formada por productores frutícolas en el municipio Sucre, y la cooperativa Coleche, de pequeños y medianos productores, en el municipio Machiques de Perijá para el procesamiento y comercialización de la leche y sus derivados.

En el estado Zulia son escasos los trabajos que permitan conocer la situación de las cooperativas agrarias. En una investigación realizada por Nava y Rodríguez (1991) se determinó que el cooperativismo zuliano enfrenta graves problemas de educación, fallas administrativas, desconocimiento de los principios cooperativos e inadecuados canales de comunicación. Un estudio realizado a cooperativas agrarias plataneras en el sur del lago de Maracaibo, encontró un perfil de asociados mayormente masculino, de edad avanzada, bajo nivel educativo, con fincas de pequeño tamaño y baja producción y con baja formación cooperativa. Los objetivos de la cooperativa fueron determinados de alto, medio y bajo cumplimiento, aplican los procesos administrativos y contables básicos, presentan estructuras organizativas bien definidas pero tienen pérdidas en su balance económico general (Chávez, 2008).

La creación y consolidación de las cooperativas es labor compleja especialmente durante sus primeros años de funcionamiento, sobre todo por los limitados conocimientos y experiencias de los agricultores en las funciones administrativas, contables y legales de las cooperativas. Para que este proceso sea exitoso se requiere una educación y formación adecuada, sistemática y permanente, así como de un asesoramiento apropiado, tanto en la fase pre cooperativa como en sus etapas posteriores (Parker, 2007). Asimismo, su consolidación va depender de las características de sus integrantes, del grado de solidaridad del grupo, la asimilación de los valores y principios cooperativos, la iniciativa de sus dirigentes y la experiencia acumulada del grupo.

La sustentabilidad y el éxito de las cooperativas están determinadas por la presencia de una canasta de atributos y buenas prácticas financieras, asociativas, el cumplimiento de la ley y de la doctrina. Las buenas prácticas no sólo son internas a la organización, sino que están influenciadas por el contexto económico, social, político determinado (Álvarez, Bolívar, y otros, 2010). El contexto está determinado por las acciones o incentivos del Estado y sus instituciones, las cuales influyen en el comportamiento de los asociados, y en las organizaciones sostenibles y eficaces.

(North, 1998), sostiene que aunque las instituciones son determinantes en el comportamiento que asumen los actores de las organizaciones, éstas son de naturaleza diferente. Las instituciones son entes abstractos, independientes de los individuos y tienen por función facilitar a las organizaciones sus fines particulares. Las organizaciones en cambio son estructuras determinadas por los individuos, y los recursos que la integran están dirigidos a fines particulares y específicos, además se rigen por normas muy distintas de las normas de las instituciones que proceden de la evolución o dinámica social.

Las instituciones son importantes ya que de ellas depende en gran medida los incentivos aplicados en la sociedad y sus organizaciones y determinan al final el rendimiento global de la sociedad. A partir de esta teoría se comprende como la evolución y desarrollo del cooperativismo ha estado asociado al conjunto de incentivos que se les han otorgado a estas cooperativas por las instituciones venezolanas.

El objetivo de este trabajo es caracterizar el proceso de la creación de las cooperativas agrarias del Sur del lago de Maracaibo, a través del análisis de sus aspectos socioeconómicos, las actividades productivas, la estructura organizativa y las funciones gerenciales.

METODOLOGÍA

El estudio se realizó en la Subregión Sur del Lago de Maracaibo, conformada por los municipios Jesús María Semprum, Catatumbo, Colón, Francisco Javier Pulgar y Sucre que ocupan 16.270 Km². (X Plan, 2008). El clima de la Subregión Sur del Lago de Maracaibo está condicionado por las particularidades de su relieve, presentando características de clima tropical cálido y húmedo influenciado por el Lago de Maracaibo. (Uzcátegui, 2005).

La población del estudio está representada por las organizaciones cooperativas agrarias registradas en la base de datos de la Superintendencia Nacional de Cooperativas, que alcanzó a un total de 151, en los Municipios Colón, Catatumbo, Francisco J. Pulgar, Jesús María Semprum y Sucre correspondiente al Sur del Lago de Maracaibo.

Para la determinación del tamaño de la muestra del estudio fue aplicado el muestreo aleatorio estratificado con afijación proporcional por Municipios (Martínez, 1999), lo cual permitió que las cooperativas estuvieran representadas proporcionalmente. El tamaño de la muestra fue de 51 cooperativas, que representan el 33,7% de la población.

En la presente investigación fueron utilizadas tanto información secundaria como la información primaria, obtenida mediante el método de la encuesta que fue aplicada durante los años 2011-2012.

El cuestionario estuvo conformado por preguntas cerradas; dicotómicas y de opción múltiple, con el fin de facilitar la tabulación de los datos. La información del cuestionario contiene los siguientes aspectos: las características generales de la cooperativa, los principios y valores cooperativos, características socioeconómicas de los asociados, estructura organizativa y funcionamiento, la gerencia y administración, los recursos humanos, el financiamiento y desarrollo y la opinión sobre los factores de éxito o fracaso cooperativa. Dicho cuestionario fue sometido a la pertinente validación. Las variables del estudio se refieren a la creación de las cooperativas, los aspectos sociales y productivos, la estructura organizativa, así como el funcionamiento y las funciones gerenciales.

En el proceso de esta investigación, para la estructuración de la base de datos se utilizó el Programa Excel de Microsoft, y en el procesamiento y análisis de los datos fue utilizado el paquete estadístico SPSS (Statistical Package for Social Science) versión 17. Se utilizaron las técnicas e instrumentos de la estadística descriptiva (tablas de contingencia, distribución de frecuencia, media e histogramas, entre otras). Los resultados de la investigación se presentan en cuadros y figuras.

RESULTADOS

La creación de las cooperativas agrarias

Una de las características del cooperativismo agrario del Zulia es lo reciente de su constitución. El Cuadro 1 muestra que el 92% de las cooperativas se constituyeron en el período de promoción del gobierno Bolivariano de los últimos doce años. Del total de 51 cooperativas; 34, es decir, el 67%, tienen edades comprendidas entre 3 a 6 años, confirmado lo reciente de su fundación. Sin embargo, conviene destacar a las dos cooperativas más antiguas; la cooperativa de productores de plátanos Acosma Lago Sur, creada en 1972 en el Municipio Colón, y la cooperativa de productores de frutas Unión La Rosario en el Municipio Sucre, constituida en el año 1998. Ambas se organizaron para la comercialización y dotación de insumos y se encuentran activas y consolidadas.

Cuadro1. Años de fundación de las cooperativas agrarias del sur del Lago de Maracaibo

EDAD DE FUNDACIÓN	NÚMERO DE COOPERATIVAS	PORCENTAJE %	COOP. ACTIVA		COOP.INACTIVA	
			Nº	%	Nº	%
< O IGUAL A 3	8	15,70	8	25,00	0	0,00
3 A 6	34	66,70	16	50,00	18	94,70
6 A 9	5	9,80	4	12,50	1	5,30
9 A 12	2	3,90	2	6,30	0	0.00
> A 12	2	3,90	2	6,30	0	0.00
TOTAL	51	100,00	32	100,00	19	100,00

Fuente: Elaboración propia.

Las cooperativas inactivas identificadas fueron 19, de las cuáles 18(95%) también corresponden con aquellas con una edad comprendida entre los 3 a 6 años, que se corresponden con las cooperativas promovidas a través de la Misión Vuelvan Caras. Las cooperativas inactivas son aquéllas que para el momento del estudio no presentaban actividad productiva, por encontrarse afectadas por las inundaciones o porque no les otorgaron recursos financieros para la producción.

Con respecto al número de miembros fundadores aparecen registrados un total de 2.429. Sin embargo, para el momento de la investigación sólo había 1.878 asociados, lo cual representa una reducción de 551, es decir, del 22,68% de la masa social. Entre las causas de la reducción de asociados están la falta de motivación por la dificultad de acceder al financiamiento, la dotación de tierras, la desorganización interna y la falta de participación en la gestión de la cooperativa.

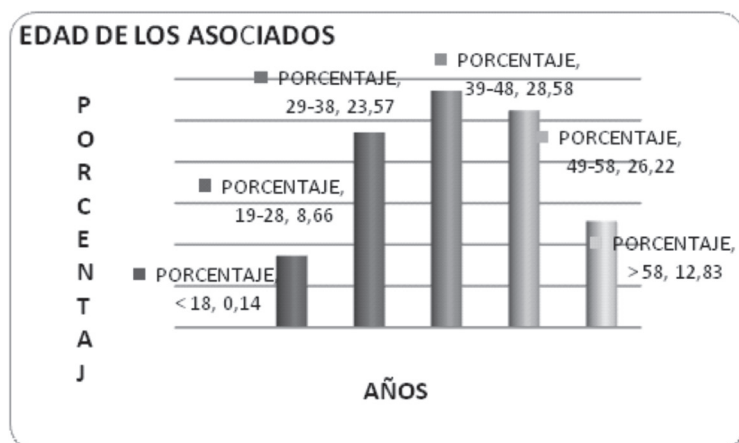
Características Socioeconómicas de los Asociados

Edad. Es una característica social de importancia, ya que es un indicador que permite conocer las condiciones físicas y mentales de las personas que integran las cooperativas, cualidades necesarias para alcanzar una gestión y dirección efectiva de la organización, así como también, para garantizar las generaciones de relevo en la conducción cooperativa, y también para conformar el liderazgo capaz de impulsar el cooperativismo, como forma de vida entre los productores agropecuarios.

La edad de los productores asociados en las cooperativas estudiadas se presenta en el gráfico1, y muestra que el 28,58% de los asociados están en edades comprendidas entre los 39 y los 48 años; le siguen los de edades comprendidas entre 49 y 58 años, con el 26,22 %. El

promedio de edad es de 41 años, lo cual demuestra que son personas en edad productiva. Estos resultados pueden explicarse por la incorporación a las cooperativas de jóvenes desempleados a través del programa de formación y producción impulsado por la Misión Vuelvan Caras, diseñado para reducir los altos niveles de desempleo existentes para enero del año 2004, que alcanzaban el 19,1% (INE,2004).

Gráfico 1. Edad de los Asociados en Cooperativas Agrícolas en el Sur del lago



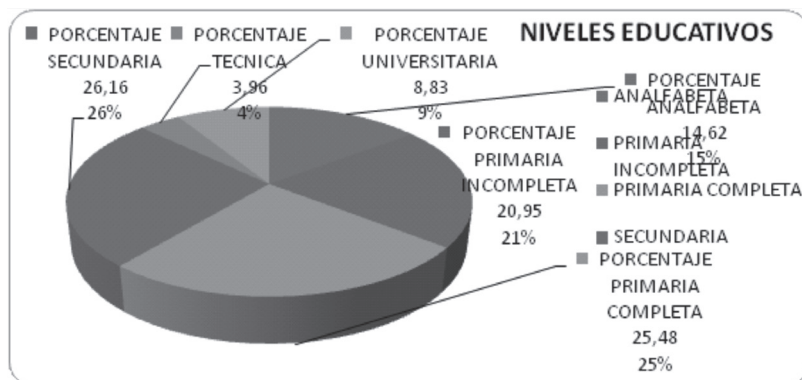
Fuente: Elaboración propia

El programa o Misión Vuelvan Caras, consistió en un plan de formación técnica para la producción agraria y capacitación básica en cooperativismo, dirigido a jóvenes desempleados; quienes percibieron una beca durante el período de entrenamiento. Una vez concluida esta etapa las personas debían constituirse en cooperativas colectivas de producción agraria, y el Estado se comprometía a dotarlos de las tierras y el financiamiento para la producción.

Niveles Educativos

Los niveles de educación de los productores asociados en cooperativas agrícolas en el sur del lago son mostrados en el gráfico 2. El número de asociados analfabetos es de 14,62%; el 20,95% no completaron sus estudios de primaria y el 25,48%, completaron su educación primaria. Estos tres niveles alcanzan al 61,05% de asociados que presentan un bajo nivel educativo y coincidiendo con los resultados de los estudio realizados por Chávez, (2008), quien reporta un 64%, y Nava de Boscan, (1994), que informa de un bajo nivel para el 70% respectivamente de los productores plataneros del Sur del lago.

Gráfico 2. Niveles de educación de los cooperativistas agrícolas en sur del lago



Fuente: Elaboracion propia

El número de asociados con los niveles educativos secundario, técnico y universitario representan el 39%. La gran mayoría de estas personas están asociadas en las cooperativas de palma aceitera africana y de plátanos, más consolidadas en los aspectos organizativos y económicos (en particular las más antiguas). La educación o formación del talento humano representa el principal componente para alcanzar los fines organizacionales (Fernández ,2010); a su vez estimula la participación de los asociados en la toma de decisiones de orden técnico, económico-empresariales (González y Domingo, 2005).

Los sistemas de producción agraria

Los principales sistemas de producción son los cultivos de plátanos, palma aceitera, yuca, cereales, frutales, cacao y hortalizas; éstos representan el 59% del total de las cooperativas del estudio (Ver Cuadro 2). El 26% de las cooperativas desarrollan sistemas de producción animal e involucran a la ganadería bovina, cerdos, aves, pesca artesanal e industria camaronera. Una cooperativa mixta (2%) está dedicada tanto a cultivos como a ganados, y el 14% restantes están inactivas y sin ninguna producción.

Cuadro 2. Sistemas de producción agrarias en las cooperativas

SISTEMA DE PRODUCCIÓN	NÚMERO DE COOPERATIVAS	PORCENTAJE
VEGETAL	30	58,80
ANIMAL	13	25,50
MIXTA	1	2,00
SIN PRODUCCIÓN	7	13,70
TOTAL	51	100,00

Fuente: Elaboración propia.

Las cooperativas inactivas identificadas desarrollaron actividades principalmente con animales (bovina, cerdos e industria de la carne). Las cooperativas pesqueras en su mayoría se encontraron activas.

Como puede observarse en el Cuadro 3 el principal cultivo es el plátano (*Musa, paradisíaca*) con el 76% de los productores asociados en cooperativas. La yuca (*Manihot, esculenta*), cultivada por el 9,5% de los productores asociados. La palma aceitera (*Elaeis, guineensis*) producida por el 8,6% de los asociados, y los cereales y frutales tienen el 3,3 y 2,9% de los asociados, respectivamente.

Cuadro 3. Rubros de producción por productores y superficies

RUBROS	NÚMERO	PORCENTAJE	SUPERFICIE	PORCENTAJE
	PRODUCTORES	%	HAS	%
CEREALES	46	3,30	80	0,90
PLÁTANOS	1045	75,70	4619	51,50
YUCA	131	9,50	117	1,30
FRUTALES	40	2,90	100	1,10
PALMA ACEITERA	118	8,60	4054	45,20
TOTAL	1380	100,00	8970	100,00

Fuente: Elaboración propia.

En cuanto a la superficie ocupada por cultivos, el plátano representa el 51,5% del total de las hectáreas en producción. Le sigue la palma aceitera, quien concentra el 45,2% de la superficie. La yuca tiene el 1,3% y los frutales el 1,1%.

El plátano y la palma aceitera representan los cultivos de mayor importancia agrícola y económica en el Estado Zulia por la superficie y su aportes a la producción nacional. En el Sur del Lago están sembradas el 52% de la superficie de plátanos del país y contribuye con el 56% del abastecimiento nacional (Censo Agrícola 2007). La palma aceitera por su

parte, ocupa el 73% del área sembrada del país, y aporta el 84% del aceite que se procesa en el país (Acupalma, 2009).

Condición de Activas e Inactivas y Modalidades de las Cooperativas Agrarias

Las cooperativas analizadas en los cinco Municipios alcanzaron un total de 51. En el municipio Sucre están concentradas el 49%; le sigue Colón con el 23,5%; ambos suman el 72,5%. En Catatumbo, Francisco J. Pulgar y Semprum, se ubican el resto, tal como se aprecia en el Cuadro 4.

Cuadro 4. Cooperativas agrarias activas e inactivas por municipio

MUNICIPIO	N° COOPE-RATIVAS	%	N° COOP. ACTIVAS	%	N° COOP. INACTIVAS	%
CATATUMBO	7	13,72	5	15,60	2	10,50
COLÓN	12	23,52	3	9,40	9	47,40
FRANCISCO J PULGAR	2	3,92	1	3,10	1	5,30
JESÚS M SEMPRUM	5	9,80	5	15,60	0	0,00
SUCRE	25	49,01	18	56,30	7	36,80
TOTAL	51	100,00	32	62,73	19	37,26

Fuente: Elaboración propia

Se encontró que el 62,73% de las cooperativas están en condición de activas, y un 37,29 % de cooperativas están inactivas o sin funcionamiento. El Municipio Colón tiene el mayor número de inactivas con el 17,65%, seguida de Sucre con el 13,72%. Esta inactividad está relacionada principalmente con cooperativas que no recibieron tierras ni el financiamiento por las instituciones del gobierno, y en otros casos, por razones de inundaciones que afectaron el funcionamiento de las unidades de producción y también debido a fallas en la organización y gestión.

La otra característica de las cooperativas agrarias zulianas está en el tipo de modalidad de organización productiva que adoptan. La modalidad "individual" son aquellas en las que los asociados producen en parcelas de su propiedad y la cooperativa les prestan los servicios de tramitación de créditos, la venta de insumos y equipos agrarios y principalmente para la comercialización de los productos. Éstas representan el 58,2% del total estudiado (Cuadro 5).

Cuadro 5. Tipos de modalidad productiva por municipio

MUNICIPIO	N° COOPERATIVAS	COOP. INDIVIDUALES	%	COOP. COLECTIVAS	%
CATATUMBO	7	1	3,30	6	28,60
COLÓN	12	5	16,70	7	33,30
FRANCISCO J PULGAR	2	2	6,70	0	0,00
JESÚS M SEMPRÚM	5	3	10,00	2	9,50
SUCRE	25	19	63,30	6	28,60
TOTAL	51	30	58,20	21	41,17

Fuente: Elaboración propia

Las modalidades “colectivas” de producción, es aquella en la cual la tierra, las inversiones en infraestructura, la maquinaria, los equipos, los cultivos y los animales son comunitarios, y el trabajo es colectivo. Se identificaron 21 (41,17%) de estas cooperativas. En el Municipio Colón se ubican el mayor número de cooperativas colectivas (33,3), seguidas de Catatumbo (28,6%). El mayor número de cooperativas individuales se encontró en el Municipio Sucre con el 63,3%.

Al relacionar las cooperativas según su modalidad productiva con la condición de actividad o inactividad (ver Cuadro 6) se aprecia lo siguiente; que el mayor porcentaje de cooperativas que están activas son las de modalidad “individual” con el 68,7%, mientras que las mayoría de las cooperativas inactivas son aquellas de modalidad “colectivas” y representan el 57,9% encontrándose que existe una relación significativa ($\chi^2=3,49$; $p=6\%$); entre el tipo de modalidades productivas y el carácter de actividad o inactividad de las cooperativas.

Cuadro 6. Modalidad Productiva y Actividad o Inactividad de las cooperativas

CONDICIÓN/ MODALIDAD		INDIVIDUAL	COLECTIVA	TOTAL
Activas	N°	22	10	32
	%	68,70	31,30	62,80
Inactivas	N°	8	11	19
	%	42,10	57,90	37,20
Total	N°	30	21	51
	%	58,82	41,18	100,00

Fuente: Elaboración propia. ($\chi^2=3,49$ * $p < 6\%$)

La explicación de esta situación puede asociarse a múltiples factores, aunque es reconocido a nivel mundial que las cooperativas donde los medios y factores productivos son colectivos, han tenido dificultades para lograr la sostenibilidad y eficiencia en el tiempo y están estrechamente vinculados con el nivel de conciencia y la formación de los asociados sobre este modelo colectivo de producción.

Las cooperativas colectivas de producción forman parte de las denominadas organizaciones de trabajo asociado, y tienen como objetivo, la generación de unas condiciones justas y dignas, que honren y humanicen la actividad laboral, la generación de riquezas, favorezcan el desarrollo individual y social de los asociados y permitan desarrollar la autogestión democrática de la organización (Cicopa, 2004).

Desde esta visión el rasgo fundamental que propicia la asociación, es que se cooperativiza el trabajo, la tierra y las inversiones y al colocarse en común, contribuye a elevar el nivel de bienestar de los asociados. El trabajo es un derecho y una obligación social por medio del cual los asociados satisfacen sus necesidades de diferentes orden; y el ingreso a la cooperativa está vinculada por tanto, a la consecución de un puesto de trabajo estable. En este sentido la inserción del asociado con la cooperativa se fundamenta en el principio asociado-trabajador; que es al mismo tiempo elemento productivo, que debe generar ingresos y facilitar el éxito de cooperativa, y por consiguiente, adquiere el rol de copropietario, cogestor empresarial y partícipe de la toma de decisiones; en la administración y control y todas las actuaciones legales de la cooperativa (Álvarez, Bolívar, y otros, 2010).

A partir de estos aspectos se explica que los asociados de las cooperativas colectivas no identificaron y no aplicaron sus roles simultáneos de asociado y trabajador con su responsabilidad como empresario, que conlleva el compromiso de lograr que la cooperativa sea exitosa como empresa productiva y hacer compatible los intereses individuales con los objetivos colectivos.

El trabajo colectivo exige un alto nivel de conciencia de los asociados en los valores y principios cooperativos, circunstancia que sólo se adquiere con la educación y con la correcta práctica de la gestión cooperativa.

El número de asociados total del estudio alcanzó a 1.868 personas, de éstas, 1.334 son productores que tienen sus unidades productivas o fincas individuales y representan el 71,4% de los cooperativistas. Los asociados organizados en las modalidades "colectivas" son 534, es decir, el 28,6%. (Cuadro 7).

Cuadro 7. Número de Asociados y Superficie por Modalidad Productiva

MODALIDAD PRODUCTIVA	NÚMERO DE ASOCIADOS	PORCENTAJE %	SUPERFICIE HAS	PORCENTAJE %
Individual	1334	71,40	7562	75,85
Colectiva	534	28,60	2.407	24,14
TOTAL	1868	100,00	9969	100,00

Fuente: Elaboración propia.

En relación a la superficie total ocupada por las cooperativas fue de 9.969 hectáreas, de las cuales 7.562 hectáreas (75,85%), pertenecen a cooperativas de modalidad "individual". A las cooperativas en modalidad "colectiva" les corresponden 2.407 hectáreas, (24,14%).

Los sistemas productivos agrícolas (cultivos) representan el 96% de las cooperativas en la modalidad "individual". Los sistemas de producción animal están presentes en un 71% de las cooperativas con modalidad "colectiva" y las mixtas con el 6% (Cuadro 8).

Cuadro 8. Las modalidades y los sistemas de producción agrícola

SISTEMAS DE PRODUCCIÓN		VEGETAL	ANIMAL	MIXTA	TOTAL
Modalidad					
Individual	Nº	26	1	0	27
	%	96,30	3,70	0,00	100,00
Colectivas	Nº	4	12	1	17
	%	23,50	70,60	5,90	100,00

Fuente: Elaboración propia. (Chi cuadrado=25,5**<1%)

Al correlacionar los sistemas de producción con las modalidades de organización de las cooperativas, se encontró una asociación altamente significativa (Chi cuadrado= 25,5**; $p < 1\%$), demostrando que las cooperativas individuales están asociadas a la producción con cultivos, mientras que en las cooperativas colectivas su principal sistemas de producción son los animales.

Cabe destacar que las cooperativas colectivas que desarrollan sistemas productivos con animales representan el mayor número de las cooperativas inactivas, existiendo una correlación entre los sistemas de producción y las modalidades colectivas con la inactividad de las cooperativas. Estos resultados parecen indicar que la condición de

inactividad de las cooperativas estudiadas está asociada con la modalidad “colectiva”, particularmente con la producción bovina; requiriéndose de otras investigaciones para explicar las razones de esta situación.

Estructura Organizativa y Gestión de las Cooperativas Agrarias

Los resultados de la investigación revelan que las cooperativas no tienen constituidas o no funcionan todas las instancias organizativas establecidas en la Ley de cooperativas.

El 13,7% de las cooperativas analizadas no tiene Asamblea de asociados, el 19,6% no tiene conformada la Coordinación de Administración. En referencia a las instancias de control, evaluación y educación, en el 25,5% y el 33,3%, de las cooperativas respectivamente no lo tienen establecidas. La falta de éstas estructuras de organización y funcionamiento están determinadas por una parte, por el poco interés de los asociados en participar en las directivas de las cooperativas por tener bajos niveles educativos.

En cuanto al funcionamiento de las cooperativas, el 90% de las mismas dependen de la Asamblea, y en un 10% se delega parte del poder en la Coordinación de Administración, el gerente u otro personal contratado, apareciendo una doble estructura de empresa con una dirección general por una parte, y una estructura formal de asociación por otra, que acentúa la democracia por representación (Richer, 1999).

Las Funciones Gerenciales en las Cooperativas Agrarias

Respecto a la misión o el propósito de las cooperativas, el 82% de las respuestas señalan que éstas permiten impulsar un modelo solidario entre las personas, revelando que existe una percepción positiva de la importancia que tienen las cooperativas como organizaciones de la economía social. Otras respuestas ofrecidas vinculan en el 73% a la productividad, y el 69% para satisfacer aspiraciones personales y colectivas.

En el Cuadro 9 son mostrados los principales servicios cooperativos. El 57% de las cooperativas están dedicadas a la comercialización y mercadeo de sus productos; el 18% son para la adquisición de insumos y equipamiento para la producción. Las cooperativas de ahorro y crédito y otros servicios agrarios representan el 16%.

Cuadro 9. Los Servicios Cooperativos Agrarios

TIPO DE SERVICIOS COOPERATIVOS	NÚMERO DE COOPERATIVAS	PORCENTAJE %
ADQUISICION DE INSUMOS	9	18,00
COMERCIALIZACIÓN	29	57,00
AHORRO Y CREDITOS	4	7,84
OTROS	4	7,84
SIN INFORMACIÓN	5	9,80
TOTAL	51	100,00

Fuente: Elaboración propia

Las Funciones de Planificación y Presupuesto

Los resultados muestran que el 73% de las cooperativas realizan planes y el 27% no lo hacen. Esta función se encuentra establecida en la Ley y es la Asamblea de asociados la instancia para aprobar los planes y presupuestos.

Respecto a la planificación de las cooperativas según su modalidad se encontró que el 70% de las cooperativas de producción individual planifican y el 30% no lo realizan. En la modalidad “colectivas” el 53% no planifican.

En relación con la función de presupuesto de las actividades son presupuestadas en el 87,5% y el 12,5% no presupuestan. La falta de recursos presupuestarios es un factor que limita el desarrollo de cualquier actividad planificada.

CONCLUSIONES

Los resultados del estudio demuestran que el 92% de las cooperativas agrarias fueron fundadas en los últimos 12 años, confirmando que su expansión está relacionada con las políticas de promoción del gobierno bolivariano. Sin embargo cerca del 37% se encontraron inactivas por falta de dotación de tierras para la producción, fallas en la aplicación de los principios cooperativos, falta de motivación, carencias de recursos financieros y asistencia técnica, causas naturales de inundaciones y fallas en la organización y gestión de la organización.

En el 59% de las cooperativas agrarias los asociados realizan su producción de manera individual en sus parcelas o fincas y se constituyen en cooperativas con el objetivo de comercializar sus productos; mientras que el 41% son cooperativas de la modalidad colectivas de los medios de producción.

Al correlacionar la condición de actividad e inactividad de las cooperativas con las modalidades individuales y colectivas, se encontró una alta significación estadística, entre las cooperativas de modalidad individual activa y en funcionamiento, y, por el contrario las cooperativas de modalidad colectivas aparecían inactivas por diversas causas, algunas derivadas de la falta de comprensión y aplicación de los roles, que tienen estas cooperativas, en la que el asociado, es además de trabajador es empresario, y tiene el compromiso de hacer de la cooperativa una empresa productiva, exitosa y sustentable y hagan compatible los intereses individuales con los colectivos de la organización. Esto parece indicar que es necesario un mayor nivel de conciencia colectiva y educación sustentada en los valores de la solidaridad, equidad, justicia económica, y la autorresponsabilidad.

Otras causas están relacionadas a la carencia de atributos y fallas en la aplicación de una canasta de buenas prácticas, en el cumplimiento de los principios y valores cooperativos, las debilidades en la organización y gestión, en las finanzas, y a la falta de aplicación de los incentivos ofrecidos por las instituciones del Estado que las promovieron, que son determinantes en la efectividad y rendimiento de estas organizaciones.

Las características socioeconómicas más resaltantes es que la edad promedio de los asociados es de 41 años, por tanto son personas todavía en edad productiva, muchos de ellos incorporados de la Misión Vuelvan Caras y personas desempleadas en el año 2004. Sin embargo el 61% de los cooperativistas tienen bajos niveles educativos, lo cual afecta en la rotación de las directivas e impacta en el avance organizativo, gestión y desarrollo de la cooperativa.

Las principales actividades productivas de las cooperativas agrarias desarrolladas por estas cooperativas del Sur del lago son los cultivos de plátano, palma aceitera, yuca, frutales y cacao, con el 59% de las cooperativas en estudio. El plátano concentra el 76% de las cooperativas y ocupan el 51,5% del total de hectáreas en producción. La palma aceitera con el 8,6% de productores, tiene 45,2% de las tierras en producción.

Los otros sistemas de producción animal son el 26% de las cooperativas que involucran a la ganadería bovina, cerdos, aves, pesca artesanal e industria camaronera. Existiendo una cooperativa mixta (2%) con cultivos y ganado y el 14% de las cooperativas sin ninguna producción.

El número de asociados total del estudio alcanzó a 1.868 personas, de éstas, 1.334 son productores que tienen sus unidades productivas o fincas individuales y representan el 71,4% de los cooperativistas. Los asociados organizados en las modalidades colectivas son 534, es decir el 28,6%.

Los sistemas productivos con cultivos agrícolas representan el 96% de las cooperativas en la modalidad individual. Los sistemas de producción animal están presentes en un 71% de las cooperativas con modalidad colectiva y las mixtas con el 6%.

Se encontró una alta significación entre las modalidades de cooperativas con los rubros de producción. Las individuales son las que dedican sus parcelas a la producción de cultivos y la mayoría de estas se encuentran activas; mientras que en las cooperativas colectivas y con producción con animales, se encontró una mayor inactividad. Estos resultados parecen indicar que la condición de inactividad de las cooperativas estudiadas está asociada con la modalidad colectiva, particularmente con la producción bovina.

El principal motivo o necesidad de los productores por asociarse en cooperativas es la comercialización de sus productos, según manifestaron el 57% de las cooperativas analizadas. Le sigue el 18% de las cooperativas para la adquisición de insumos y equipamiento para la producción.

REFERENCIAS BIBLIOGRÁFICAS

- Acupalma. (2009). Información Institucional, nosotros, sector palmicultor, asociados, la palma aceitera, negociaciones internacionales, estadísticas, manejo agronómico, transferencia de tecnología. En: <http://acupalma.org.ve/index>.(consulta 6/6/2011).
- Álvarez, Juan; Bolívar, William, Torres, Yolanda y otros (2010). Buenas prácticas en Cooperativas de Trabajo Asociado en Colombia: Una revisión de casos Editorial Soporte & Dinero. Bogotá D.C. ISBN: 978-958-44-1506-0., en <http://www.organizaciones.solidaria.gov.co/sites/default/files/pag>. Consultado (15-08-2014).
- Bastidas, Oscar. (2003). "El Cooperativismo en Venezuela". Red Universitaria de las América en: Estudios Cooperativos y Sociativismo (UNIRCOOP).Universidad de Costa Rica (Disponible en [http://www.unicoop.org/documentos/coop\(venezuela\).pdf](http://www.unicoop.org/documentos/coop(venezuela).pdf). Consultado(4 de julio de 2010).
- Cellis, Augusto (2004). Movimiento Cooperativista Venezolano: "Reactivación y Generación de Empleos".En Red Voltaire 23 de abril de 2004. (Disponible en <http://www.redvoltaire.net/article.802html>). Consultado (15-11-2010).
- Constitución de la República Bolivariana de Venezuela. Gaceta Oficial N° 36.860.Caracas-Venezuela. 30 de Diciembre de 1999.

- Chávez, Leonardo (2008). "Gestión Integral de las Asociaciones Cooperativas Plataneras del Sur del Lago de Maracaibo". Trabajo de Grado de Magister en Gerencia de Empresas Agrícolas. Universidad Nacional Experimental del Táchira. San Cristóbal. Venezuela. 177p.
- Delgado, Luis; Weber, Yaika; Monzant, Elvy (2008). "Diagnóstico del sector de la Economía Social y solidaria en Venezuela" En <http://acaimérica.coop/Spip.php?Article/530>(Consultado 25/8/2010).
- Fernández, Gladys; Narváez, Mercy; Sénior, Alexa (2010). "Organización Cooperativa en el contexto del desarrollo local": Una aproximación para su estudio. Revista Venezolana de Gerencia. Universidad del Zulia, 15, (49), pp. 87-102.
- Gamboa, Teresa.; Moran, Gabriela.; Rodríguez, Mercedes y Huerta, José (1988). "La Gestión Cooperativa en Venezuela 1974-1984". Trabajo de investigación. Universidad del Zulia. Facultad de Ciencias Económicas y Sociales, Centro de Estudios de la Empresa. 168p.
- Giacalone, Rita.; Hernández, Martha y Zerpa, Sadicidi (2010). "El financiamiento del componente primario del Sistema Agroalimentario Venezolano. La visión de los actores privados". Revista Agroalimentaria. en: <http://www.scielo.org.ve/scielo.php.consultado> 15/2/2013.
- González, Ángel y J, Domingo Joaquín (2005). "El Principio de educación, formación e información en las cooperativas agrarias Andaluzas". Trabajo Profesional Fin de Carrera. Escuela Técnica Superior de Ingenieros Agrónomos y de Montes. España. Universidad de Córdoba.
- Instituto Nacional de Estadísticas (2004). "Indicadores básicos de la fuerza de trabajo", en <http://www.ine.gov.ve/documentos7social/fuerzadetrabajo/hogare002.php>. Consultado 29-09-13.
- Ley de Asociaciones Cooperativas con su Reglamento (2001). Gaceta Oficial de la República Bolivariana de Venezuela. N° 37.285 del 18 de Septiembre de 2001.
- Martínez, Ciro (1999). "Estadísticas y Muestreo". Eco Ediciones. Santa Fé de Bogotá, Colombia. 349-350 p
- Ministerio de la Economía Popular (2006). "Informe de la República Bolivariana de Venezuela. Cooperativismo en Venezuela" Disponible en <http://www.mercosur.coop/documentos/actas/20%plenarias>
- Ministerio de la Economía Popular, SUNACOOOP (2007). "Estadísticas del Cooperativismo en Venezuela". 2007.

- Ministerio del Poder Popular de Agricultura y Tierras (2010).VII. Censo Agrícola Nacional 2007.WWW.MAT.gob.ve/censo/censo.php.
- Nava de Boscan, Nancy (1994). "Diseño de Modelos Gerenciales de Sistemas de Producción de Plátanos (Musa AAB Plátano cv.Harton). Microrregión Chama, Sur del Lago de Maracaibo". Universidad del Zulia. Facultad de Agronomía. División de Estudios para Graduados. Tesis de Maestría.p201.
- Nava, María y Rodríguez, Elena (1991).Las cooperativas agrícolas, experiencias en la región zuliana .Trabajo presentado para optar al grado de Magister Scientiarum en Desarrollo Social. Facultad de Ciencias Económicas y Sociales. LUZ.
- North, Douglass (1998) La teoría económica neo-institucionalista y el desarrollo latinoamericano. Proyecto PNUD "Red para la Gobernabilidad y el Desarrollo en América Latina ", Realizado por el Instituto Internacional de Gobernabilidad. Disponible en <http://www.javeriana.edu.co/personales/jramirez/PDF/North-teoría>. Consultado (25/6/2014).
- Organización Internacional de las Cooperativas de Producción Industrial, Artesanal y de Servicios, CICOPA (2004). Declaración Mundial sobre Cooperativismo de Trabajo Asociado, En http://www.cicopa.coop/IMG/pdf/Declaration_approved_by_ICA_ES-2.pdf. Consultado el 17-08-2014.
- Parker, Dick (2007). "El desarrollo endógeno: ¿Camino al Socialismo del Siglo XXI?" Revista Venezolana de Economía y Ciencias Sociales.13 (2), pp.59-85.
- X Plan de Desarrollo del Estado Zulia (2009).Gobernación del Estado Zulia. Años 2008-2012. Maracaibo-Venezuela.
- Proyecto Nacional Simón Bolívar (2009).Líneas Generales del Plan de Desarrollo Económico y Social de la Nación. 2007-2013.Ministerio del Poder Popular para la Comunicación y la Información. Segunda Edición. Venezuela.
- Richer, Madeleine. (1999).Lo Distintivo de las Organizaciones Cooperativas. Revista Venezolana de Gerencia. Año 4, N°8,11-27. Universidad del Zulia. ISSN-1315-9984.
- Uzcátegui, Ángel. (2005). "Venas del Sur. Caminos de Agua. Reseña Eco sociológica de los Ríos Surlaguenses".2da. Edición. Facultad de Ciencias Forestales y Ambientales, ULA. Mérida-Venezuela. Depósito Legal LF9422005306. 224. P