



Huitzil. Revista Mexicana de Ornitología

ISSN: 1870-7459

editor1@huitzil.net.

Sociedad para el Estudio y Conservación de
las Aves en México A.C.

México

Sánchez Soto, Saúl

Lista actualizada de las aves del Parque Ecológico de la Chontalpa, Tabasco, México.

Huitzil. Revista Mexicana de Ornitología, vol. 13, núm. 2, julio-diciembre, 2012, pp. 173-180

Sociedad para el Estudio y Conservación de las Aves en México A.C.

Xalapa, Veracruz, México

Disponible en: <http://www.redalyc.org/articulo.oa?id=75625331008>

- Cómo citar el artículo
- Número completo
- Más información del artículo
- Página de la revista en redalyc.org

redalyc.org

Sistema de Información Científica

Red de Revistas Científicas de América Latina, el Caribe, España y Portugal

Proyecto académico sin fines de lucro, desarrollado bajo la iniciativa de acceso abierto



Lista actualizada de las aves del Parque Ecológico de la Chontalpa, Tabasco, México.

Saúl Sánchez Soto.

Colegio de Postgraduados, Campus Tabasco. Periférico Carlos A. Molina s/n, Heroica Cárdenas, 86500, Tabasco, México.
Correo electrónico: ssoto@colpos.mx.

Resumen

El Parque Ecológico de la Chontalpa contiene uno de los dos últimos relictos de selva de canacoite (*Bravaisia integerrima*) en México. Comprende una superficie de 277 ha y se ubica en la parte oeste del estado de Tabasco (17°59'05" a 17°59'51"N, 93°34'13" a 93°35'33"O). En este trabajo presento una lista actualizada de 124 especies de aves registradas en el parque, de las cuales 23 especies se encuentran en la lista de especies mexicanas en riesgo. Este estudio es relevante porque constituye un sustento de la importancia del parque como un área para la conservación de las aves en la región de la Chontalpa, Tabasco.

Palabras clave: sureste de México, área natural protegida, avifauna.

Current list of birds of the Chontalpa Ecological Park, Tabasco, Mexico.

Abstract

The Chontalpa Ecological Park contains one of the two last remnants of canacoite forest (*Bravaisia integerrima*) in Mexico. It covers an area of 277 ha and is located in western Tabasco (17°59'05" to 17°59'51"N, 93°34'13" to 93°35'33"W). In this paper, I present an updated list of 124 bird species recorded in the park of which, 23 are included in the Mexican list of species at risk. This study is relevant because it stresses the importance of the park as an area for bird conservation in the Chontalpa region, Tabasco.

Key words: southeastern Mexico, natural protected area, avifauna.

HUITZIL (2012) 13(2):173-180

Introducción

El Parque Ecológico de la Chontalpa (PECh) constituye una de las 13 áreas naturales protegidas del estado de Tabasco. El PECh fue decretado como tal en 1995 con categoría de Reserva Ecológica (SEDESPA 2006). Comprende una superficie de 277 ha, de las cuales cerca de 200 ha son de selva mediana perennifolia inundable, cuya especie vegetal predominante es el canacoite, *Bravaisia integerrima* (Acanthaceae); la superficie restante presenta vegetación secundaria, ruderal y pastizal, así como pequeñas áreas pantanosas (Palma-López *et al.* 1999). Su importancia radica en que su selva constituye el único remanente de vegetación natural en la zona y es uno de los dos últimos relictos de selva de canacoite en México, con algunas especies de flora y fauna nativas en peligro de extinción (Palma-López *et al.* 1999). Este tipo de selva se extendía considerablemente en la parte oeste del estado de Tabasco, la cual desapareció casi en su totalidad por el desmonte masivo a que fue sometida la región en la década de 1960 por la implementación del proyecto de desarrollo agrícola denominado Plan Chontalpa, que comprendió una superficie de 91,145 ha (Flores 1993).

La fauna registrada en el PECh incluye una lista de 73 especies de aves, la cual forma parte de la información de un trabajo sobre el plan de manejo del parque (Palma-López *et al.* 1999); sin embargo, la conformación de esta lista careció de soporte técnico especializado pues, entre otros aspectos, incluye especies que no ocurren en Tabasco y especies repetidas por sinonimia; además de que no considera especies que son comunes en dicho estado (Centeno-Acosta 1994, Chablé-Santos *et al.* 2005). El presente trabajo lo realicé con el objetivo de actualizar la lista de aves del PECh para lo cual consideré necesario corregir el listado presentado por Palma-López *et al.* (1999) y complementarlo con la adición de especies mediante observaciones de campo.

Métodos

El PECh se localiza aproximadamente a 21 km al oeste de la ciudad de H. Cárdenas, Tabasco, entre la carretera libre y la de cuota que conecta esta ciudad con la de Coatzacoalcos, Veracruz, entre las coordenadas 17°59'05" a 17°59'51"N, 93°34'13" a 93°35'33"O. Se ubica dentro de los terrenos del Campo Experimental del Colegio de Postgraduados, Campus Tabasco, y está dividido en tres fragmentos de diferentes tamaños,

conteniendo cada uno vegetación de selva (Figura 1). Los asentamientos humanos más próximos al PECh son el ingenio azucarero Presidente Benito Juárez, localizado a aproximadamente 0.5 km al norte, y una colonia en la sección este del parque, la cual se originó a partir de una invasión al mismo en 1996 (Anónimo 1998). La vegetación circundante está compuesta principalmente por cultivos de pastos, caña de azúcar y cacao. El clima en la zona es cálido húmedo con lluvias en verano; la temperatura y precipitación promedio anual es de 26°C y 2,256 mm, respectivamente (Palma-López *et al.* 1999).

Para corregir la lista de especies incluida en el plan de manejo del PECh (Palma-López *et al.* 1999) consulté los trabajos de Peterson y Chalif (1989), Centeno-Acosta (1994), Chablé-Santos *et al.* (2005) y Van Perlo (2006) que documentan las especies que ocurren en Tabasco y por lo tanto, descarté de dicha lista las especies no reportadas para este estado. También consulté el listado de la AOU (1998) y sus suplementos (Banks *et al.* 2007, Chesser *et al.* 2010) para corregir la información de especies repetidas por sinonimia.

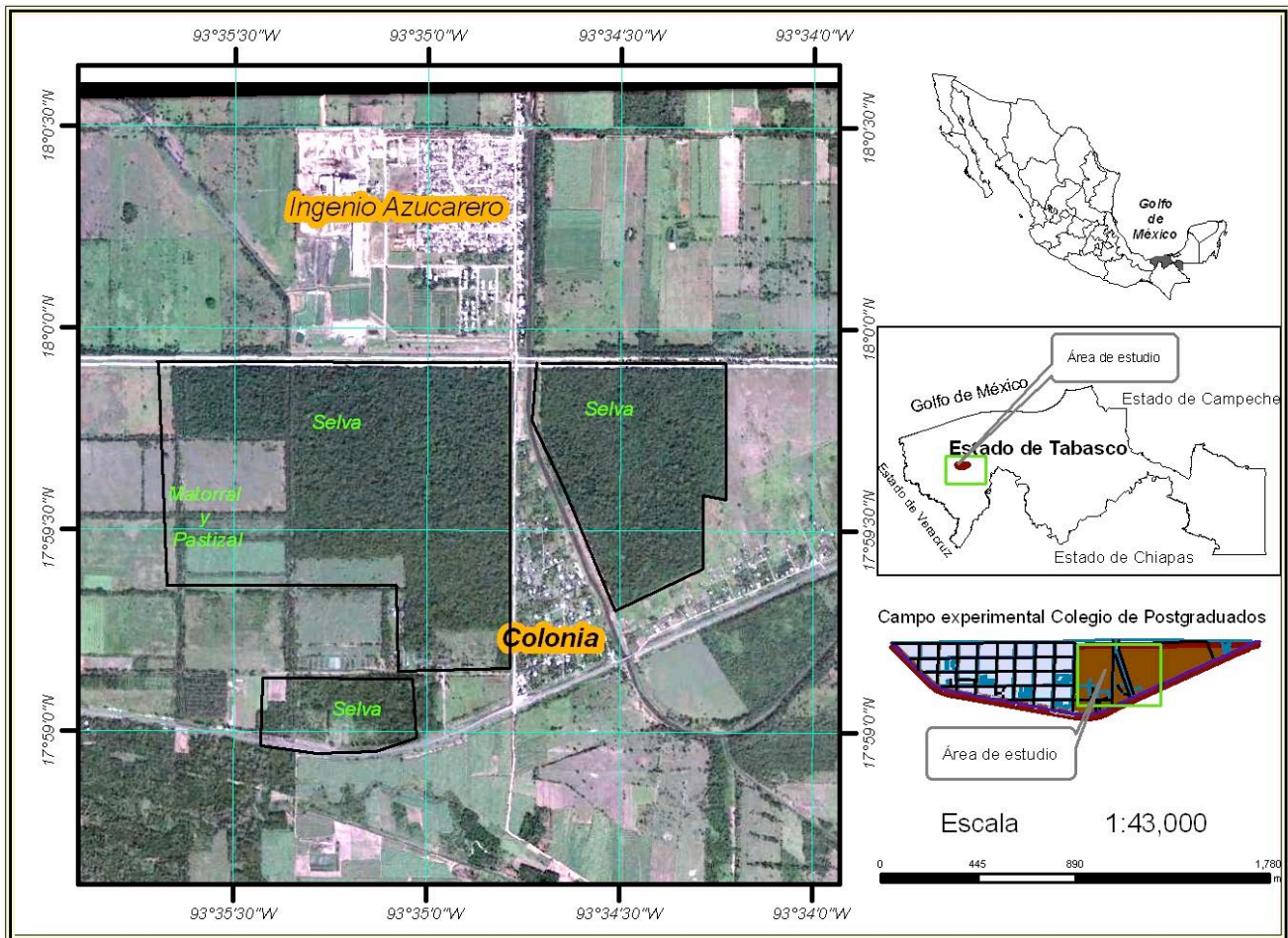


Figura 1. Ubicación del Parque Ecológico de la Chontalpa, Tabasco, delimitado con una línea negra y excluyendo la colonia que resultó de la invasión en 1996.

Para complementar el listado de especies, realicé observaciones en los meses de febrero, abril y mayo de 2011, y de enero a mayo de 2012, que corresponden al periodo de menor precipitación, ya que durante la época con precipitaciones altas el acceso y desplazamiento en el área se tornan difíciles porque suele inundarse. Las

observaciones las realicé, por lo general, de 15:00 a 18:00 h, ya que por las mañanas el ruido generado por las actividades humanas en las cercanías es mayor, incluyendo el ruido producido por las labores de los trabajadores en el Campo Experimental, donde el tráfico de vehículos y maquinarias también es mayor por las

mañanas. El tiempo total de búsqueda y observación de aves comprendió cerca de 140 horas. El trabajo lo realicé en la sección oeste del parque, principalmente en los márgenes de la selva y en las áreas adyacentes con presencia de pastizales, pequeños pantanos y algunos canales orientados de norte a sur para desalojar el agua de lluvia. La superficie considerada en las observaciones abarcó aproximadamente 20 ha. Por razones de seguridad personal, realicé observaciones en el interior de la selva de esta sección sólo en dos ocasiones, recorriendo veredas angostas, casi todas ellas clandestinas, comprendiendo aproximadamente 4 km de recorrido en distintas direcciones. También por razones de seguridad, no incluí la sección este. Hoy en día, pobladores procedentes de la colonia aledaña y de otras comunidades cercanas al parque realizan incursiones dentro del mismo para cazar y extraer recursos vegetales.

Los recorridos los efectué a paso lento, procurando observar aves en movimiento o en reposo. Debido a la presencia de altas temperaturas, en varias ocasiones me detuve por un tiempo aproximado de 60 minutos cerca de un pantano de 65 x 21 m y un canal de agua de 3 m de ancho rodeado de vegetación arbórea en el borde de la selva, con el fin de identificar especies que acudían a tomar agua o bañarse, además de las especies acuáticas. Las observaciones las realicé con el uso de binoculares Celestron 20x 50 mm y las identificaciones con las guías de campo Peterson y Chalif (1989) y Van Perlo (2006). Tomé fotografías del 86.7 % de las especies registradas mediante una cámara digital Fujifilm modelo FinePix S3300 de 14 megapíxeles y zoom óptico de 26x, lo cual sirvió para confirmar las identificaciones.

En la actualización del listado seguí la nomenclatura propuesta por la AOU (1998) y sus suplementos (AOU 2000, Banks *et al.* 2002, 2003, 2005, 2006, 2007, Chesser *et al.* 2009, 2010, 2011). La categoría de estacionalidad la tomé de Chablé-Santos *et al.* (2005) y la categoría de riesgo corresponde a la definida en la Norma Oficial Mexicana (SEMARNAT 2010).

Resultados

La corrección del listado avifaunístico del plan de manejo del PECh implicó una reducción en el número de especies incluidas en el mismo de 73 a 64. Las especies que descarté de esta lista, porque no ocurren en Tabasco, son *Dactylortyx thoracicus*, *Selasphorus platycercus*, *Melanerpes uropygialis*, *Campylorhynchus gularis*, *Spindalis zena* e *Icterus graduacauda* (Peterson y Chalif 1989, Centeno-Acosta 1994, Chablé-Santos *et al.* 2005, Van Perlo 2006). También descarté de la lista el nombre *Leptotila rufaxilla* de acuerdo con los cambios sugeridos por la AOU (Banks *et al.* 2005), así como los nombres *Cyanocorax morio* y *Ceryle torquata*, que son sinónimos

de *Psilorhinus morio* y *Megaceryle torquata*, respectivamente.

Los resultados de las observaciones en campo permitieron adicionar 60 especies, 40 géneros y 15 familias al listado, por lo cual, en suma, son 124 las especies de aves registradas hasta ahora en el PECh, incluidas en 20 órdenes, 44 familias y 95 géneros (Anexo 1). Todas las especies se mencionan en la lista de aves del estado de Tabasco (Chablé-Santos *et al.* 2005) y constituyen el 25.3% de las especies registradas en este estado. Los géneros, familias y órdenes con mayor número de especies son *Setophaga* (5), *Buteo* (4), *Falco* (3) e *Icterus* (3); Parulidae (10), Accipitridae (9), Ardeidae (8), Columbidae (7), Tyrannidae (7) e Icteridae (7), y Passeriformes (52) y Accipitriformes (12), respectivamente (Anexo 1). Los passeriformes representan el 41.9%, 38.9% y 31.8% del total de especies, géneros y familias registradas, respectivamente. Con relación a la cantidad de individuos de las especies que observé en campo, el número varió desde uno hasta ocho, aunque más usualmente observé uno o dos individuos de la mayoría de las especies en una sola fecha. Sólo de *Tachybaptus dominicus*, *Passerina cyanea* y *Mycteria americana* pude observar hasta ocho, siete y cinco individuos, respectivamente, en un solo día. La mayoría de las especies las observé en el borde de la selva, con excepción de aquellas asociadas a pantanos (Anseriformes, Podicipediformes, Ciconiiformes, Pelecaniformes, Gruiformes, Charadriiformes y Pandionidae), y a *Volatinia jacarina* y *Sporophila torquato* las observé en pastizales.

Con respecto a la estacionalidad, de las 124 especies (Anexo 1) 98 (79%) fueron residentes, 24 (19.3%) migratorias y 2 (1.6%) transitorias. Las 10 especies de la familia Parulidae son todas migratorias (Anexo 1), representando el 45.4% del total de especies que presentan esta condición. Aproximadamente, el 78% de las especies son de hábitos arborícolas o terrestres y el 22% están asociadas a humedales o cuerpos de agua. Por otro lado, de las 124 especies registradas, 23 de ellas (18.5%) forman parte de la lista de especies mexicanas en riesgo (SEMARNAT 2010), considerándose una en peligro de extinción, seis amenazadas y 16 sujetas a protección especial (Anexo 1).

Discusión

El presente trabajo constituye una contribución a la información sobre las aves del PECh el cual, desde antes de su decreto en 1995, ha estado sujeto a la extracción ilegal de especies animales y vegetales. A pesar de esto, la cantidad de especies de aves hasta ahora registradas (Anexo 1) es considerable, y seguramente su riqueza es mayor; por un lado, porque en Tabasco se han registrado cerca de 500 especies (Chablé-Santos *et al.* 2005) y por otro, porque se requiere de un mayor tiempo de estudio y

de otros métodos de muestreo ya que la identificación sólo visual de varias de las especies puede ser difícil, en especial en paseriformes, debido a su tamaño pequeño, coloración opaca y hábitos de permanecer en las partes más oscuras de su hábitat (Westcott *et al.* 2002).

Es importante continuar con los estudios avifaunísticos en el PECh, no sólo con el fin de sustentar su importancia como área para la conservación de las aves en la región de la Chontalpa, Tabasco, sino también para contribuir con información básica que sea de utilidad en programas de conservación y manejo de esta área natural protegida. Sugiero dar énfasis al estudio de especies listadas en la NOM-059-SEMARNAT-2010 (SEMARNAT 2010) incluyendo, en primera instancia, la

confirmación de la presencia de especies reportadas por Palma-López *et al.* (1999) como *Amazona oratrix*, *Pionus senilis*, *Penelope purpurascens*, entre otras. De las especies con categoría de riesgo reportadas por estos autores, observé un individuo de *Rostrhamus sociabilis*, el 13 y 19 de marzo de 2012, alimentándose de caracoles junto a un pantano, y otro de *Buteogallus anthracinus*, el 11 de enero de 2012, perchando en el borde de la selva; así como varios individuos de *Aratinga nana* y *Amazona albifrons* en la mayoría de las visitas realizadas.

Agradecimientos

A los revisores del manuscrito por sus valiosas observaciones y sugerencias.

Literatura citada

- Anónimo. 1998. Ecocidio en el Parque Ecológico de la Chontalpa (patrimonio de la humanidad en Tabasco). Folleto divulgativo. Campus Tabasco, Colegio de Postgraduados. Cárdenas, Tabasco, México.
- AOU (American Ornithologists' Union). 1998. Check-list of North American birds, 7a edición. Allen Press. Lawrence, Kansas, EUA.
- AOU (American Ornithologists' Union). 2000. Forty-second supplement to the American Ornithologists' Union Check-list of North American birds. *The Auk* 117:847-858.
- Banks, R.C., C. Cicero, J.L. Dunn, A.W. Kratter, P.C. Rasmussen, J.V. Remsen, J.D. Rising y D.F. Stotz. 2002. Forty-third supplement to the American Ornithologists' Union Check-list of North American birds. *The Auk* 119:897-906.
- Banks, R.C., C. Cicero, J.L. Dunn, A.W. Kratter, P.C. Rasmussen, J.V. Remsen, J.D. Rising y D.F. Stotz. 2003. Forty-fourth supplement to the American Ornithologists' Union Check-list of North American birds. *The Auk* 120: 923-931.
- Banks, R.C., C. Cicero, J.L. Dunn, A.W. Kratter, P.C. Rasmussen, J.V. Remsen, J.D. Rising y D.F. Stotz. 2005. Forty-sixth supplement to the American Ornithologists' Union Check-list of North American birds. *The Auk* 122:1026-1031.
- Banks, R.C., C. Cicero, J.L. Dunn, A.W. Kratter, P.C. Rasmussen, J.V. Remsen, J.D. Rising y D.F. Stotz. 2006. Forty-seventh supplement to the American Ornithologists' Union Check-list of North American birds. *The Auk* 123:926-936.
- Banks, R.C., R.T. Chesser, C. Cicero, J.L. Dunn, A.W. Kratter, I.J. Lovette, P.C. Rasmussen, J.V. Remsen, J.D. Rising y D.F. Stotz. 2007. Forty-eighth supplement to the American Ornithologists' Union Check-list of North American birds. *The Auk* 124:1109-1115.
- Centeno-Acosta, B.E. 1994. Estado actual del conocimiento de la avifauna de Tabasco: revisión bibliográfica. Tesis de licenciatura. División Académica de Ciencias Biológicas, Universidad Juárez Autónoma de Tabasco. Villahermosa, Tabasco, México.
- Chablé-Santos, J.B., P. Escalante-Pliego y G. López-Santiago. 2005. Aves, Cap. 12. Pp. 261-282. *In*: J. Bueno, F. Álvarez y S. Santiago (eds.). Biodiversidad del estado de Tabasco. Instituto de Biología, UNAM - CONABIO. México, DF.
- Chesser, R.T., R.C. Banks, F.K. Barker, C. Cicero, J.L. Dunn, A.W. Kratter, I.J. Lovette, P.C. Rasmussen, J.V. Remsen, J.D. Rising, D.F. Stotz y K. Winker. 2009. Fiftieth supplement to the American Ornithologists' Union Check-list of North American birds. *The Auk* 126:705-714.
- Chesser, R.T., R.C. Banks, F.K. Barker, C. Cicero, J.L. Dunn, A.W. Kratter, I.J. Lovette, P.C. Rasmussen, J.V. Remsen, J.D. Rising, D.F. Stotz y K. Winker. 2010. Fifty-first supplement to the American Ornithologists' Union Check-list of North American birds. *The Auk* 127:726-744.
- Chesser, R.T., R.C. Banks, F.K. Barker, C. Cicero, J.L. Dunn, A.W. Kratter, I.J. Lovette, P.C. Rasmussen, J.V. Remsen, J.D. Rising, D.F. Stotz y K. Winker. 2011. Fifty-second supplement to the American Ornithologists' Union Check-list of North American birds. *The Auk* 128:600-613.
- Flores, S.F. 1993. El proceso de producción agrícola del Plan Chontalpa, Tabasco. Universidad Autónoma Chapingo. Chapingo, Estado de México, México.
- Palma-López, D., E. García-López, A. Sol-Sánchez y F. Juárez-López. 1999. Plan de manejo de la Reserva Ecológica de la Chontalpa. Colegio de

- Postgraduados, Campus Tabasco, y SEDESPA, Dirección de Ecología. Cárdenas, Tabasco, México.
- Peterson, R.T. y E.L. Chalif. 1989. Aves de México. Guía de campo. Editorial Diana. México, DF.
- SEDESPA (Secretaría de Desarrollo Social y Protección del Medio Ambiente). 2006. Áreas naturales protegidas de Tabasco. Gobierno del Estado de Tabasco. Villahermosa, Tabasco, México.
- SEMARNAT (Secretaría de Medio Ambiente y Recursos Naturales). 2010. Norma Oficial Mexicana NOM-059-SEMARNAT-2010. Protección ambiental. Especies nativas de México de flora y fauna silvestres. Categorías de riesgo y especificaciones para su inclusión, exclusión o cambio. Lista de especies en riesgo. Diario Oficial, 30 de diciembre de 2010, 2a Sección. México, DF.
- Van Perlo, B. 2006. Birds of Mexico and Central America. Princeton University Press. New Jersey, EUA.
- Westcott, P.W., H.F. Mariño y L. dos Anjos. 2002. Observando aves em Londrina: norte do Paraná – Brasil. Editora da Universidade Estadual de Londrina. Londrina, Paraná, Brasil.

*Recibido: 20 de junio de 2012; Revisión aceptada: 14 de diciembre de 2012.
Editora asociada: Griselda Escalona Segura.*

Anexo 1. Listado de aves registradas en el Parque Ecológico de la Chontalpa, Tabasco. En la fuente del registro hago referencia a Palma-López *et al.* (1999) (*) y a las especies que registré en este trabajo (+). La estacionalidad (Est.) la describo como residente (R), migratoria (M) o transitoria (T) con base en Chablé-Santos *et al.* (2005). Las categorías de riesgo, basadas en la NOM-059 (SEMARNAT 2010), son en peligro de extinción (P), amenazada (A) o sujeta a protección especial (Pr).

Orden	Familia	Especie	Fuente	Est.	NOM-059		
Anseriformes	Anatidae	<i>Dendrocygna autumnalis</i>	*+	R			
		<i>Anas discors</i>	+	M			
Galliformes	Cracidae	<i>Ortalis vetula</i>	*+	R			
		<i>Penelope purpurascens</i>	*	R	A		
Podicipediformes	Odontophoridae	<i>Odontophorus guttatus</i>	*	R	Pr		
	Podicipedidae	<i>Tachybaptus dominicus</i>	+	R	Pr		
Ciconiiformes	Ciconiidae	<i>Mycteria americana</i>	+	R	Pr		
Suliformes	Phalacrocoracidae	<i>Phalacrocorax brasilianus</i>	*+	R			
Pelecaniformes	Ardeidae	<i>Botaurus pinnatus</i>	+	R	A		
		<i>Ardea herodias</i>	*+	R			
		<i>Ardea alba</i>	*+	R			
		<i>Egretta caerulea</i>	*+	R			
		<i>Egretta tricolor</i>	*+	R			
		<i>Bubulcus ibis</i>	*+	R			
		<i>Butorides virescens</i>	*+	R			
		<i>Nycticorax nycticorax</i>	+	R			
		Accipitriformes	Cathartidae	<i>Coragyps atratus</i>	*+	R	
				<i>Cathartes aura</i>	*+	R	
Pandionidae	<i>Pandion haliaetus</i>		+	M			
	Accipitridae		<i>Elanus leucurus</i>	*+	R		
<i>Rostrhamus sociabilis</i>			*+	R	Pr		
<i>Harpagus bidentatus</i>			+	R	Pr		
<i>Buteogallus anthracinus</i>			*+	R	Pr		
<i>Buteogallus urubitinga</i>			+	R	Pr		
<i>Buteo magnirostris</i>			*+	R			
Falconiformes	Falconidae		<i>Buteo platypterus</i>	*	M	Pr	
		<i>Buteo nitidus</i>	+	R			
		<i>Buteo jamaicensis</i>	+	M			
		<i>Caracara cheriway</i>	*+	R			
		<i>Herpetotheres cachinnans</i>	+	R			
		<i>Falco sparverius</i>	*	M			
Gruiformes	Rallidae	<i>Falco femoralis</i>	+	R	A		
		<i>Falco rufigularis</i>	+	R			
Charadriiformes	Aramidae	<i>Aramides cajanea</i>	+	R			
		<i>Gallinula galeata</i>	+	M			
	Charadriidae	<i>Aramus guarauna</i>	+	R	A		
		<i>Charadrius vociferus</i>	*	M			
Columbiformes	Recurvirostridae	<i>Himantopus mexicanus</i>	+	R			
	Jacanidae	<i>Jacana spinosa</i>	*+	R			
	Scolopacidae	<i>Tringa flavipes</i>	+	M			
		<i>Phalaropus tricolor</i>	+	T			
Psittaciformes	Psittacidae	<i>Patagioenas flavirostris</i>	*+	R			
		<i>Patagioenas nigrirostris</i>	*+	R	Pr		
		<i>Columbina inca</i>	+	R			
		<i>Columbina talpacoti</i>	*+	R			
		<i>Leptotila verreauxi</i>	*+	R			
		<i>Leptotila plumbeiceps</i>	*	R			
		<i>Geotrygon montana</i>	*	R			
		<i>Aratinga nana</i>	*+	R	Pr		

Orden	Familia	Especie	Fuente	Est.	NOM-059
		<i>Pionus senilis</i>	*	R	A
		<i>Amazona albifrons</i>	*+	R	Pr
		<i>Amazona oratrix</i>	*	R	P
Cuculiformes	Cuculidae	<i>Piaya cayana</i>	+	R	
		<i>Crotophaga sulcirostris</i>	*+	R	
Strigiformes	Tytonidae	<i>Tyto alba</i>	*+	R	
Caprimulgiformes	Caprimulgidae	<i>Nyctidromus albicollis</i>	+	R	
	Nyctibiidae	<i>Nyctibius jamaicensis</i>	+	R	
Apodiformes	Trochilidae	<i>Phaethornis striigularis</i>	+	R	Pr
		<i>Campylopterus hemileucurus</i>	*	R	
		<i>Amazilia candida</i>	*+	R	
		<i>Amazilia yucatanensis</i>	*	R	
Trogoniformes	Trogonidae	<i>Trogon melanocephalus</i>	+	R	
Coraciiformes	Momotidae	<i>Momotus momota</i>	*+	R	
	Alcedinidae	<i>Megaceryle torquata</i>	*+	R	
		<i>Chloroceryle aenea</i>	+	R	
Piciformes	Ramphastidae	<i>Pteroglossus torquatus</i>	*	R	Pr
		<i>Ramphastos sulfuratus</i>	*	R	A
	Picidae	<i>Melanerpes pucherani</i>	*	R	
		<i>Melanerpes aurifrons</i>	*+	R	
		<i>Celeus castaneus</i>	*	R	Pr
		<i>Dryocopus lineatus</i>	+	R	
		<i>Campephilus guatemalensis</i>	*	R	Pr
Passeriformes	Tyrannidae	<i>Oncostoma cinereigulare</i>	*	R	
		<i>Pyrocephalus rubinus</i>	*+	R	
		<i>Pitangus sulphuratus</i>	*+	R	
		<i>Megarhynchus pitangua</i>	+	R	
		<i>Myiozetetes similis</i>	+	R	
		<i>Tyrannus melancholicus</i>	*+	R	
		<i>Tyrannus forficatus</i>	+	M	
	Tityridae	<i>Tityra semifasciata</i>	+	R	
		<i>Tityra inquisitor</i>	+	R	
		<i>Pachyramphus major</i>	*	R	
		<i>Pachyramphus aglaiae</i>	+	R	
	Cotingidae	<i>Lipaugus unirufus</i>	*	R	
	Vireonidae	<i>Vireo pallens</i>	*	R	
		<i>Vireo olivaceus</i>	*	T	
	Corvidae	<i>Psilorhinus morio</i>	*+	R	
	Troglodytidae	<i>Campylorhynchus zonatus</i>	+	R	
		<i>Thryothorus maculipectus</i>	+	R	
		<i>Uropsila leucogastra</i>	*	R	
	Turdidae	<i>Turdus grayi</i>	+	R	
	Mimidae	<i>Dumetella carolinensis</i>	+	M	
	Parulidae	<i>Parkesia motacilla</i>	+	M	
		<i>Parkesia noveboracensis</i>	+	M	
		<i>Mniotilta varia</i>	+	M	
		<i>Geothlypis formosa</i>	+	M	
		<i>Geothlypis trichas</i>	+	M	
		<i>Setophaga citrina</i>	+	M	
		<i>Setophaga ruticilla</i>	+	M	
		<i>Setophaga magnolia</i>	+	M	
		<i>Setophaga petechia</i>	+	M	
		<i>Setophaga pinus</i>	+	M	
	Thraupidae	<i>Ramphocelus sanguinolentus</i>	*	R	

Orden	Familia	Especie	Fuente	Est.	NOM-059
		<i>Thraupis episcopus</i>	+	R	
		<i>Thraupis abbas</i>	+	R	
		<i>Tangara larvata</i>	*	R	
	<i>Incertae Sedis</i>	<i>Saltator atriceps</i>	*+	R	
	Emberizidae	<i>Volatinia jacarina</i>	+	R	
		<i>Sporophila torqueola</i>	+	R	
		<i>Oryzoborus funereus</i>	+	R	
	Cardinalidae	<i>Piranga rubra</i>	+	M	
		<i>Habia fuscicauda</i>	+	R	
		<i>Pheucticus ludovicianus</i>	+	M	
		<i>Passerina cyanea</i>	+	M	
		<i>Passerina ciris</i>	+	M	Pr
	Icteridae	<i>Sturnella magna</i>	*	R	
		<i>Dives dives</i>	*+	R	
		<i>Quiscalus mexicanus</i>	*+	R	
		<i>Icterus dominicensis</i>	+	R	
		<i>Icterus cucullatus</i>	+	R	
		<i>Icterus gularis</i>	*+	R	
		<i>Amblycercus holocericeus</i>	*+	R	
	Fringillidae	<i>Euphonia affinis</i>	*	R	
		<i>Euphonia hirundinacea</i>	+	R	